



COMUNIDAD AUTÓNOMA DE EUSKADI

# GEOGRAFÍA HUMANA DE LA CRISIS EN EUSKADI

Órgano Estadístico Específico

EUSKO JAURLARITZA



GOBIERNO VASCO

ENPLEGU ETA GIZARTE  
POLITIKETAKO SAILA

DEPARTAMENTO DE EMPLEO  
Y POLÍTICAS SOCIALES



CRISIS, SÍ, PERO ¿QUÉ CRISIS?



# LA CRISIS EN EUROPA

- **En primer lugar, se trata de una crisis europea**
- Con 6,02 millones de ocupaciones perdidas en la UE entre 2008 y 2012
- Y una caída del 2,7% en el nivel de ocupación

# LA CRISIS EN EUROPA

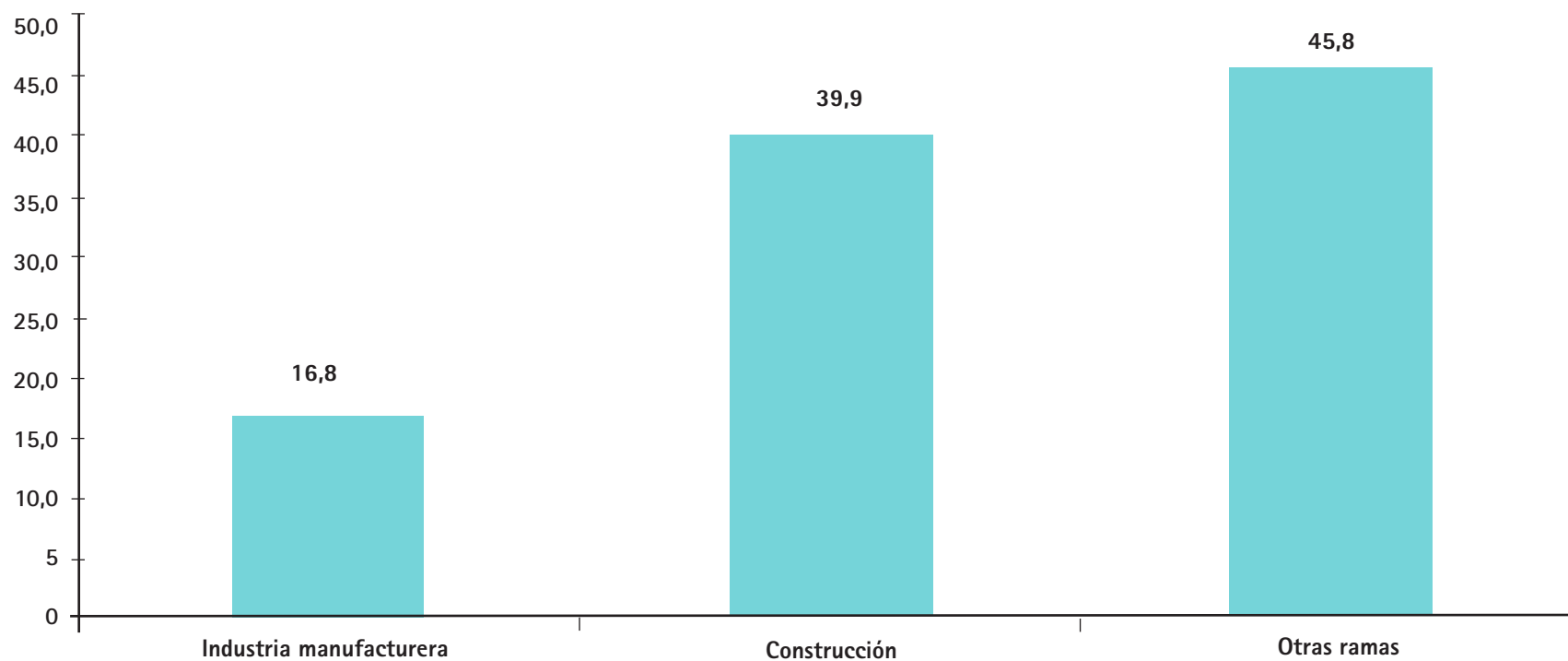
- La crisis tiene, en segundo lugar, **un carácter ante todo industrial**
- **Un 42,6% de la caída corresponde a la industria manufacturera** (por 30,8% en la construcción, 21,3% en los servicios y 5,3% en la agricultura y la minería)
- **La industria asume el papel desencadenante en la crisis de empleo:** Recoge más del 50% de las pérdidas ocupacionales del periodo inicial de la recesión (2008/2010)
- **Las pérdidas de empleo se inician sin embargo con anterioridad a la crisis financiera** Se observan en la mayoría de los Estados de la UE a partir de 2006, incluso de 2005 en España, Francia, Reino Unido, Países Bajos y Alemania
- **Estas pérdidas de ocupación industrial tienen carácter universal en la UE** (mínimo de -2,9% de caída en el área de influencia de Alemania, con una caída media del 14% en Europa)

# LA CRISIS EN ESPAÑA

- Pero esta crisis se extiende de forma decisiva, en tercer lugar, a los demás sectores en los países intervenidos
- En este contexto, España se convierte en la máxima perdedora de la crisis europea
  - En los Estados de la Unión Europea con dinámica ocupacional negativa en cada ámbito sectorial, España aporta:
    - » Un 16,8% de las pérdidas de ocupación de la industria manufacturera
    - » Un 39,9% de las registradas en la construcción
    - » Y un 45,8% de las que corresponden al resto de la economía (servicios ante todo)
- Entre 2007 y 2012, España pierde un 15,7% de su ocupación, por apenas un 1,8% en la UE y un máximo del 2,2% en Italia en el área occidental europea

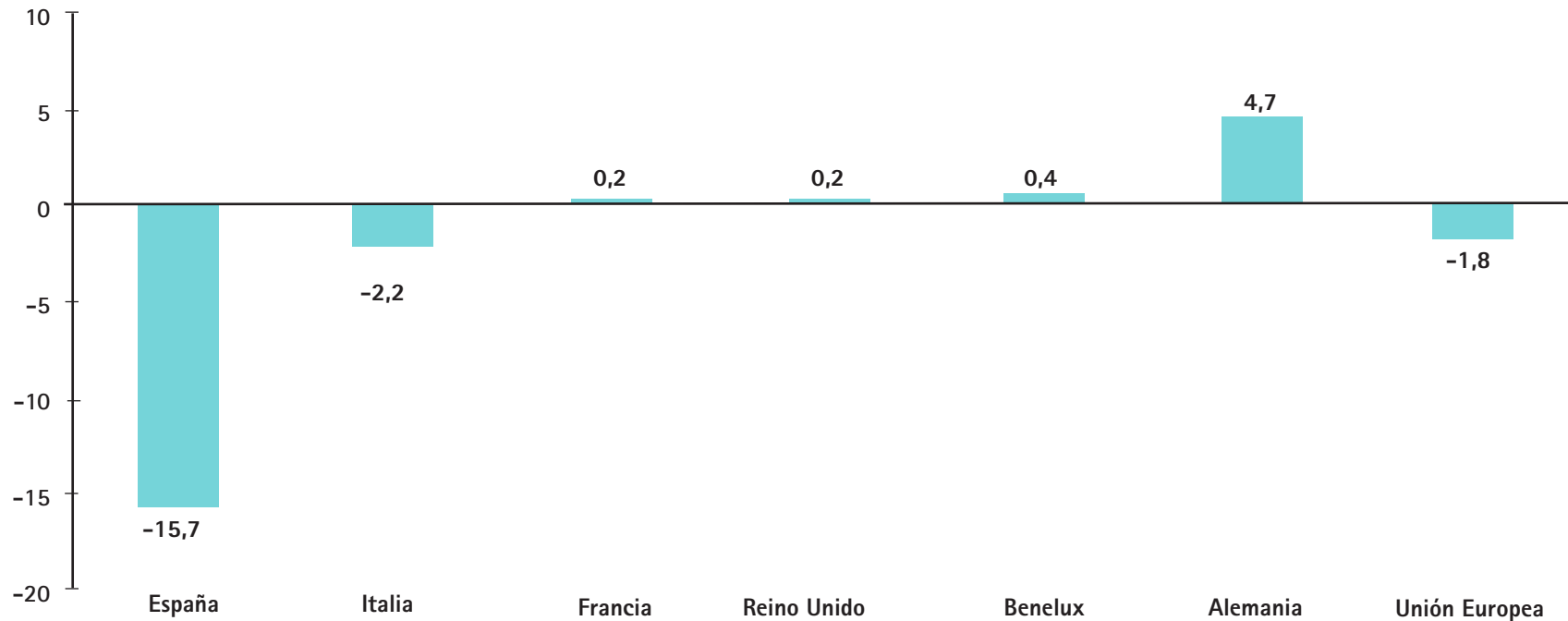
# Peso de España en la caída de la ocupación en la Unión Europea III trimestre 2008-2012

(% de las pérdidas en Estados con tendencia negativa de la ocupación)



# Evolución de la ocupación total en la Unión Europea y en los principales Estados de su área occidental en el periodo 2007-2012

(III trimestre)



# LA CRISIS EN EUSKADI

- **En Euskadi, la crisis de empleo tiene un componente mixto**
- En su fase inicial, Euskadi sigue el modelo europeo dominante, caracterizado por un mayor impacto de la caída ocupacional en la industria
- La prolongación de la crisis le acerca sin embargo al modelo español, participando la CAE de la extensión de la crisis ocupacional a la construcción y, en menor medida, a los servicios
- **Pero Euskadi comparte con Europa la dimensión ante todo industrial de la caída del empleo.** Entre 2008 y 2013, la industria supone un 49,1% de las ocupaciones perdidas por un 37,8% de la construcción y un 13% del resto de la economía
- Relevante resulta en este punto el deterioro del empleo en el periodo 2012-2013 que devuelve a Euskadi a la dinámica inicial de la crisis, con una máxima concentración de las pérdidas de empleo en la industria.

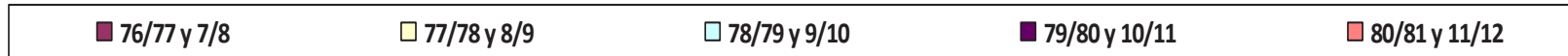
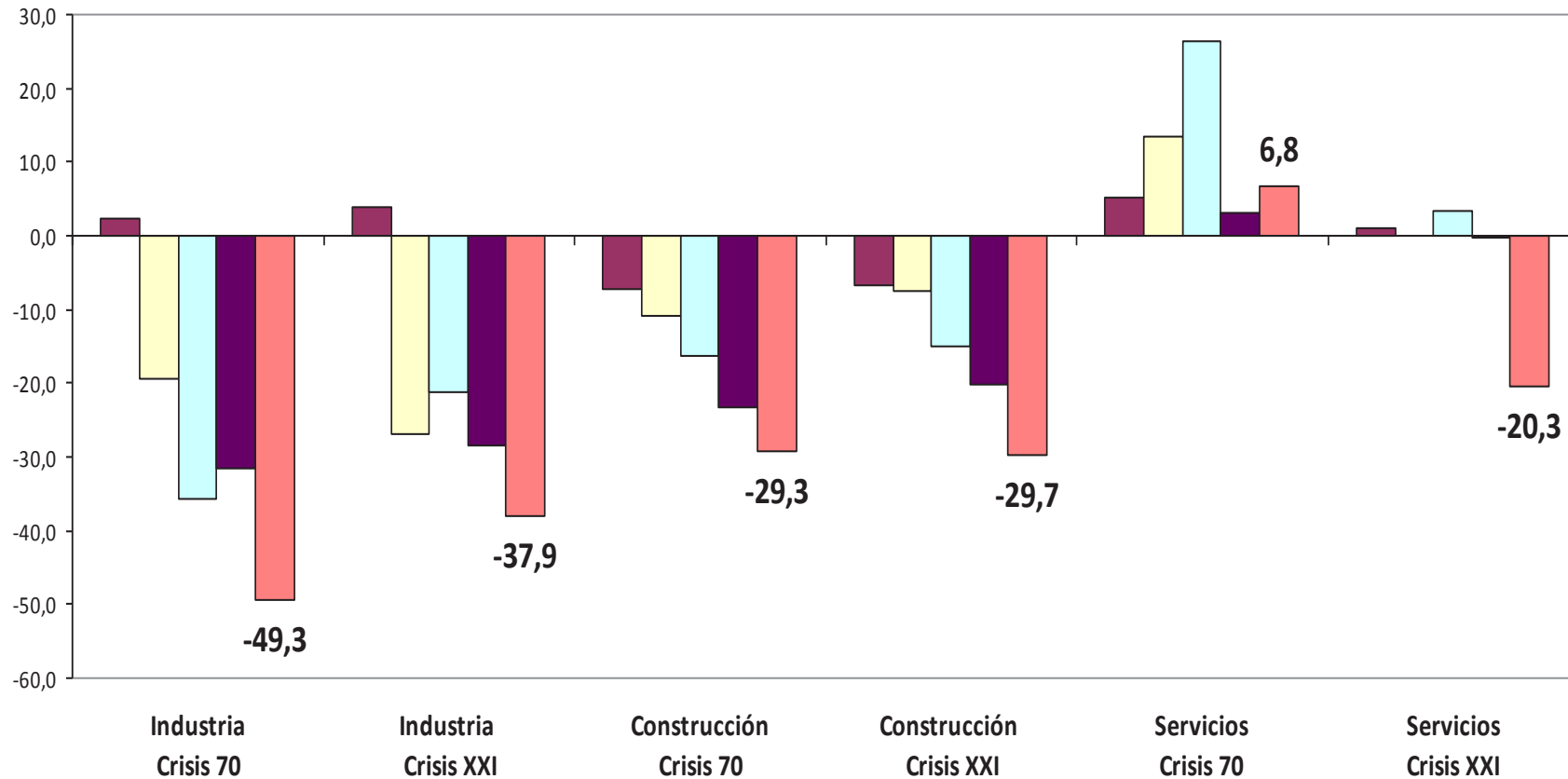


# LA CRISIS EN EUSKADI

- Como sucede en España, **la actual crisis de empleo en Euskadi tiene una dimensión cuantitativa cercana a la experimentada en los años 70 y 80**
- Las pérdidas resultan prácticamente iguales en la construcción y muy cercanas en la industria.
- Frente a unas ganancias mínimas en el sector servicios en los 70 y 80, este sector tiene un balance negativo en la crisis actual

# Evolución comparada de la caída sectorial de la ocupación en las crisis de los 70 y primeros de siglo XXI. C.A. de Euskadi

(Cifras absolutas acumuladas de caída de la ocupación sectorial, en miles de personas afectadas)



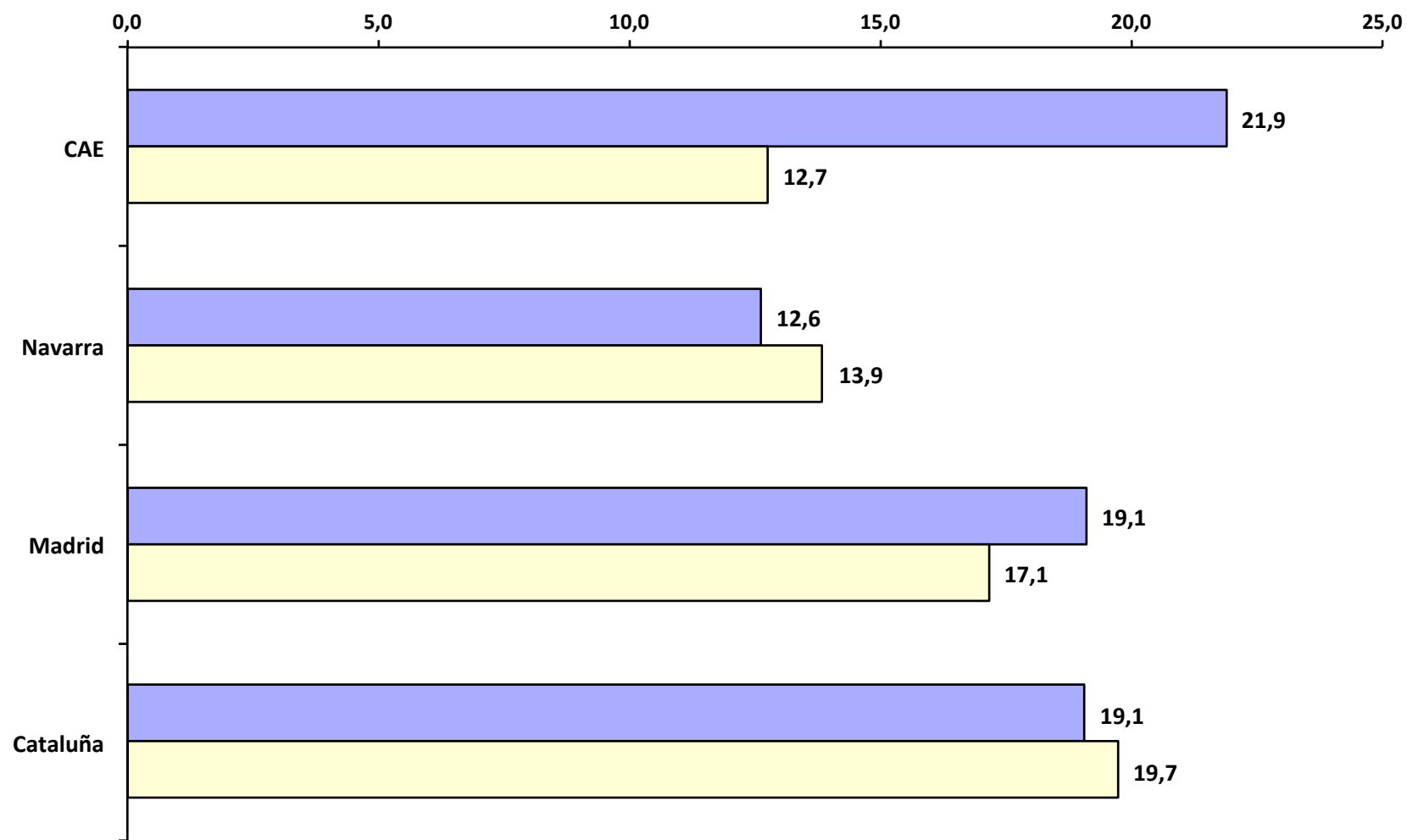
# LA CRISIS AÚN NO ESTÁ PLENAMENTE SUPERADA NI EN ESPAÑA NI EN EUSKADI

- A pesar de que se observa una clara ruptura del proceso de deterioro del empleo, **en agosto de 2013 España y Euskadi siguen teniendo caídas interanuales en las cifras de afiliación a la Seguridad Social cercanas o superiores al 3,7%.**
- No puede estimarse, por ahora, una recuperación interanual del empleo anterior a finales de 2014 o primeros de 2015.

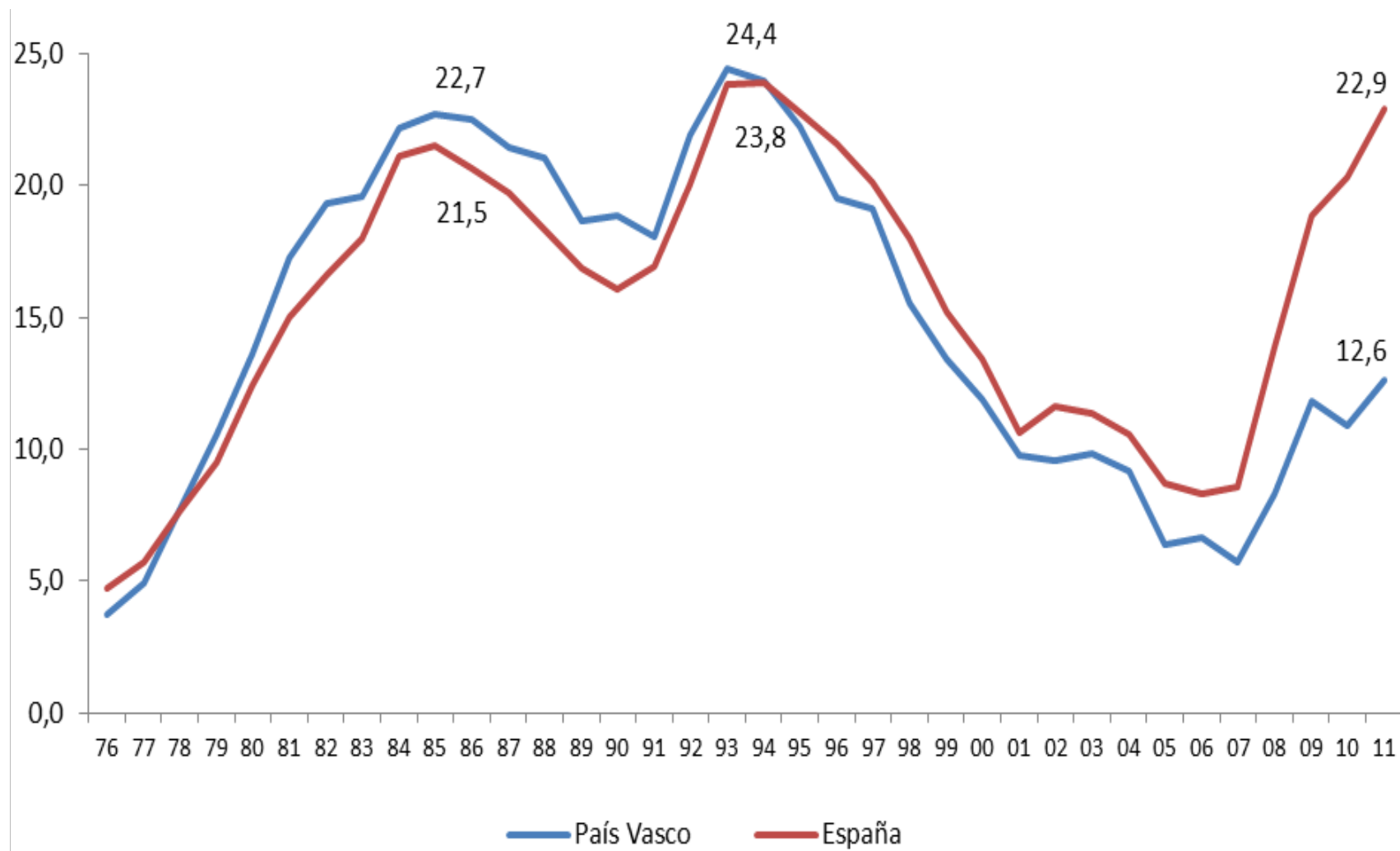
# PERO LA CRISIS TIENE MENOR IMPACTO EN EUSKADI QUE EN ESPAÑA: INDICADORES DE EMPLEO Y PARO

- Frente a una caída del 17,4% de la ocupación en España entre 2007 y 2012, la caída es del 7,5% en Euskadi.
- En el segundo semestre de 2013, la tasa de paro es del 26,3% en España y del 15,5% en Euskadi.
- Entre las comunidades autónomas con mayor PIB, **Euskadi es la única que consigue pasar el periodo de crisis 2009/2013 con una tasa media de desempleo sustancialmente inferior a la de 1993/1997** (12,7 frente a 21,9%).

# Cambios en la tasa de paro en la C.A. Euskadi, Navarra, Madrid y Cataluña. Media de los primeros trimestres de los periodos 1993/1997 y 2009/2013



## Evolución de la tasa de paro en España y el País Vasco del IV Trimestre de 1976 al de 2011 (En %)



# EUSKADI TIENE MEJORES INDICADORES OCUPACIONALES EN 2013 QUE EN 1997

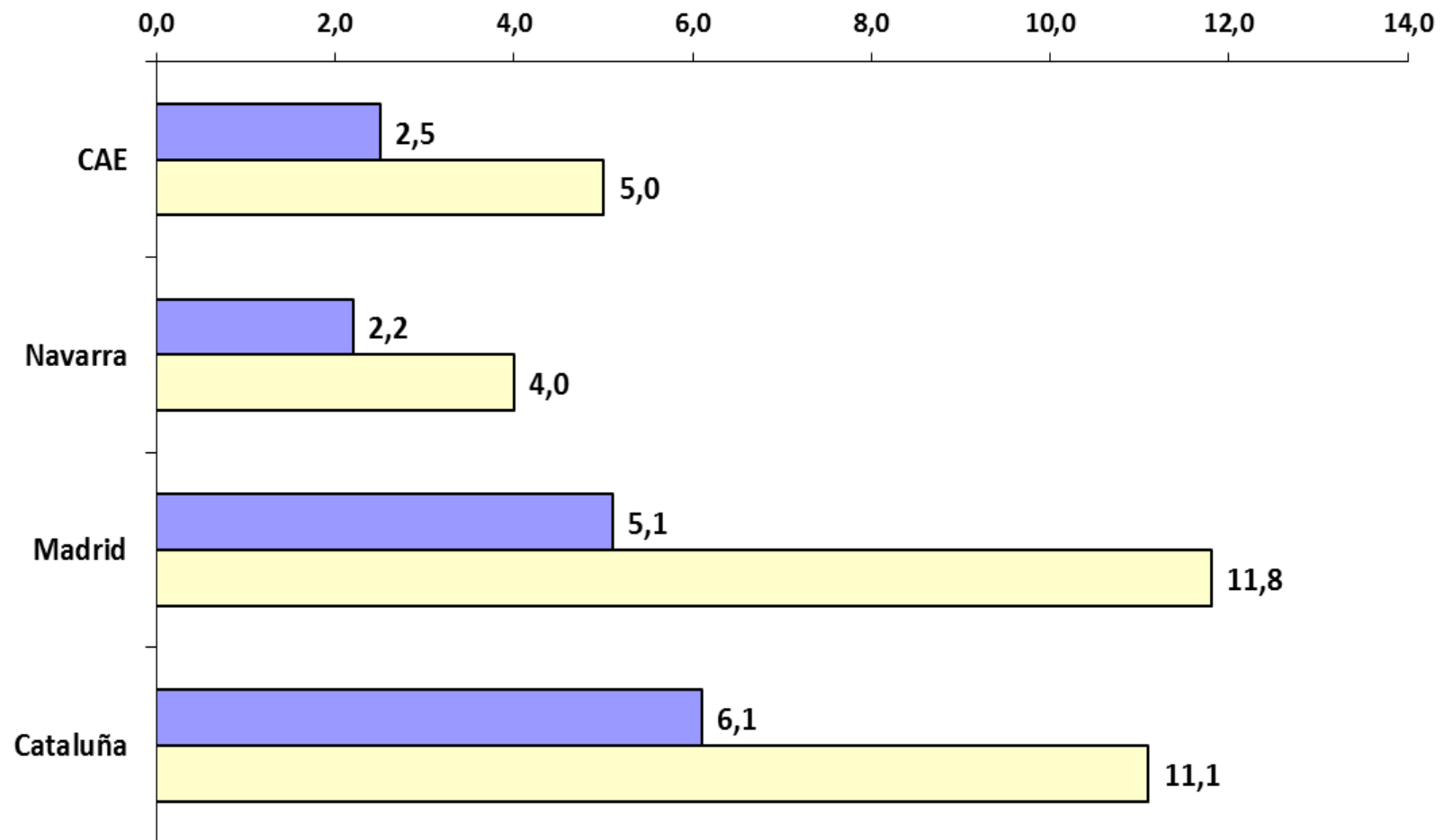
- Un 21,3% más de población ocupada (902.900 por 744.300)
- Un 22,9% menos de personas desempleadas (153.600 frente a 199.100)
- 63,3% de población de 16 a 64 años ocupada en 2013 por 50,7% en 1997 (12,6 puntos más por tanto)

# LA CRISIS TIENE MENOR IMPACTO EN EUSKADI QUE EN ESPAÑA: INDICADORES DE POBREZA

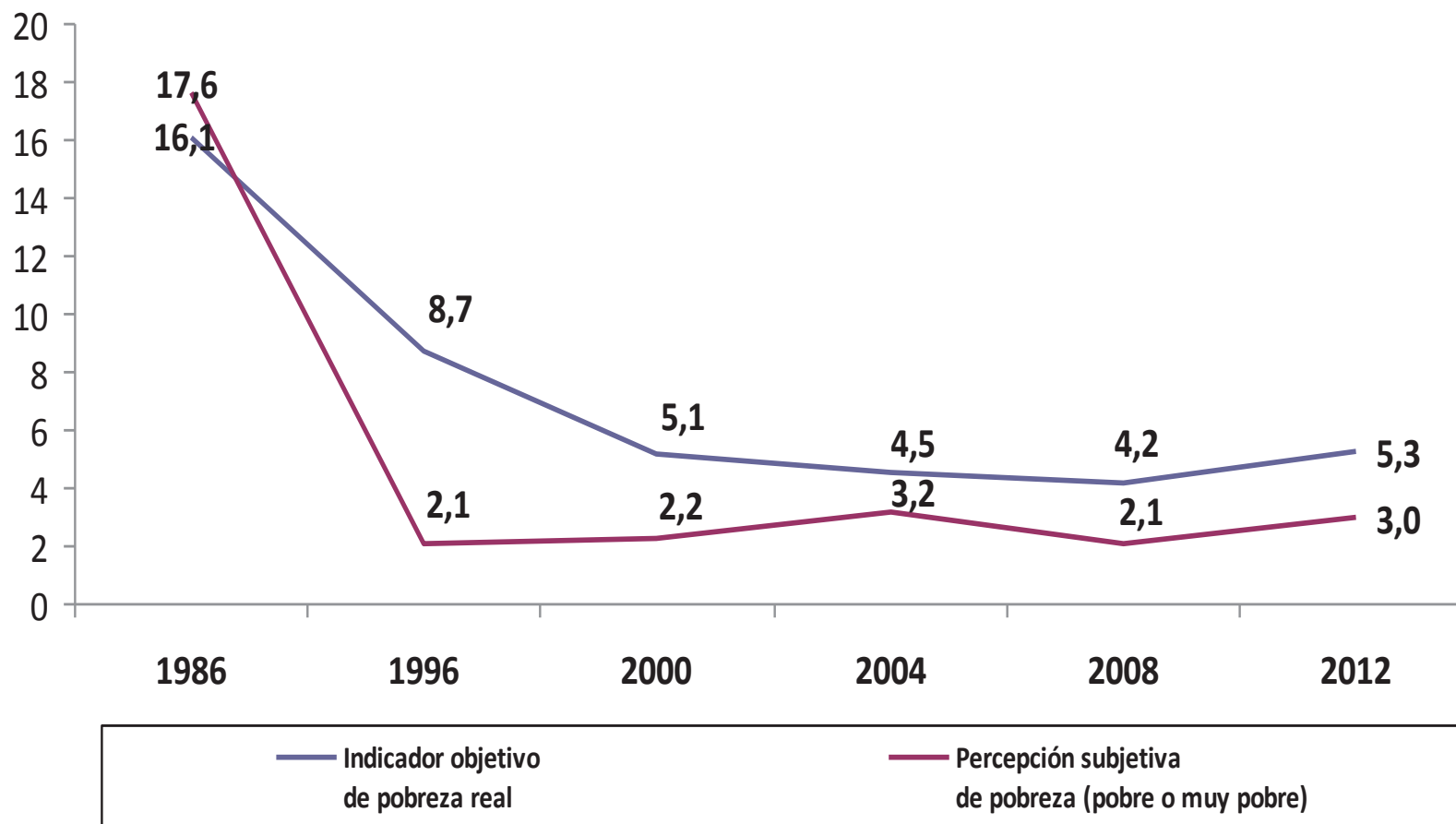
- Durante el periodo de crisis, Euskadi acentúa su posición favorecida respecto a Madrid y Cataluña en el indicador de pobreza real, pasando de 2,6 y 3,6 puntos de diferencia a favor de la CAE en 2007/2008 a 6,8 y 6,1 en 2010/2011
- Aunque la crisis hace repuntar al alza las tasas de pobreza real en Euskadi, los datos disponibles hasta 2012 muestran un incremento moderado que no pone en entredicho los avances observados hasta 2008 en la reducción de la pobreza



## Cambios en la tasa de pobreza real en la C.A. Euskadi, Navarra, Madrid y Cataluña. Periodos 2007/2008 y 2010/2011

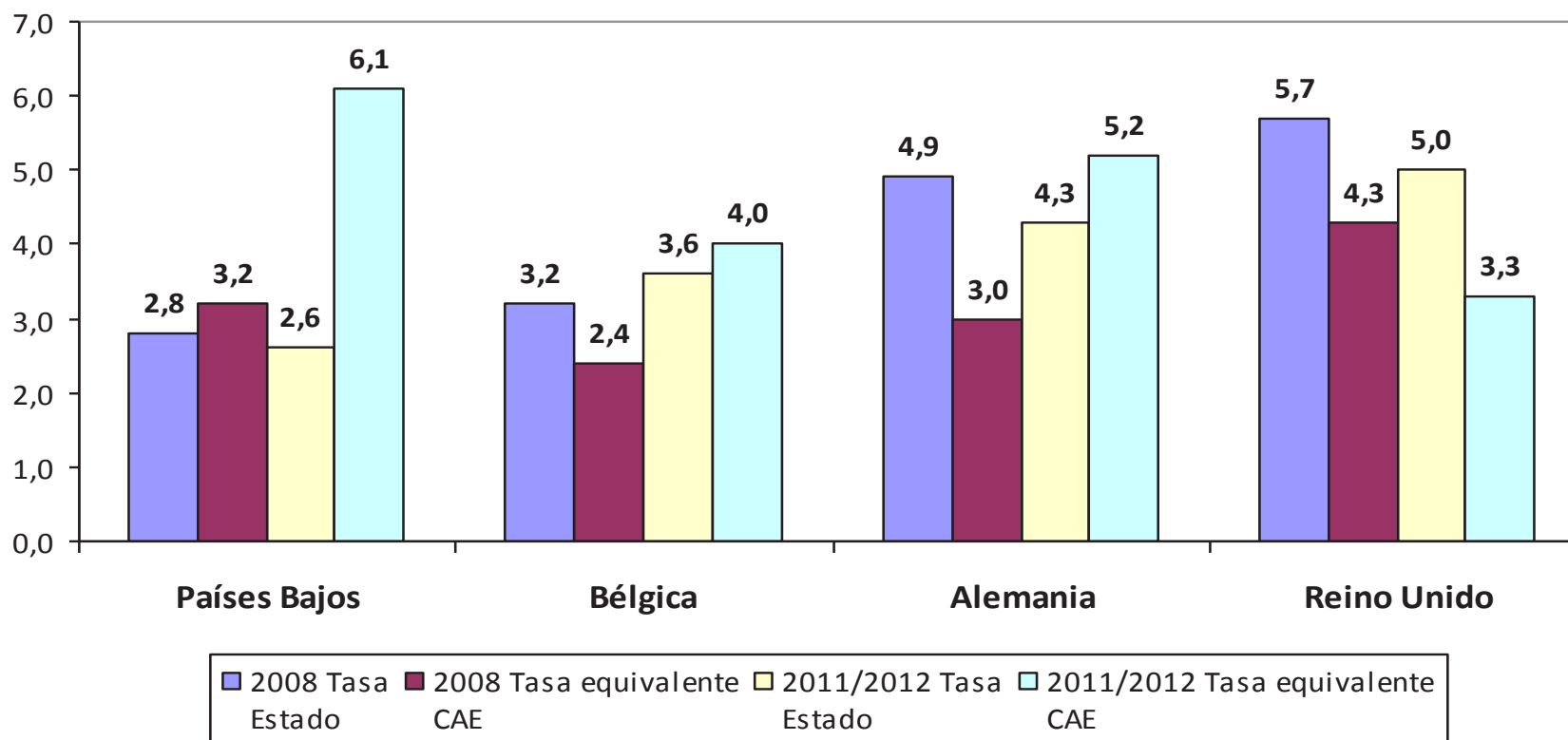


## Evolución del indicador ajustado de pobreza real y de la percepción subjetiva de pobreza (pobre o muy pobre) (En %)

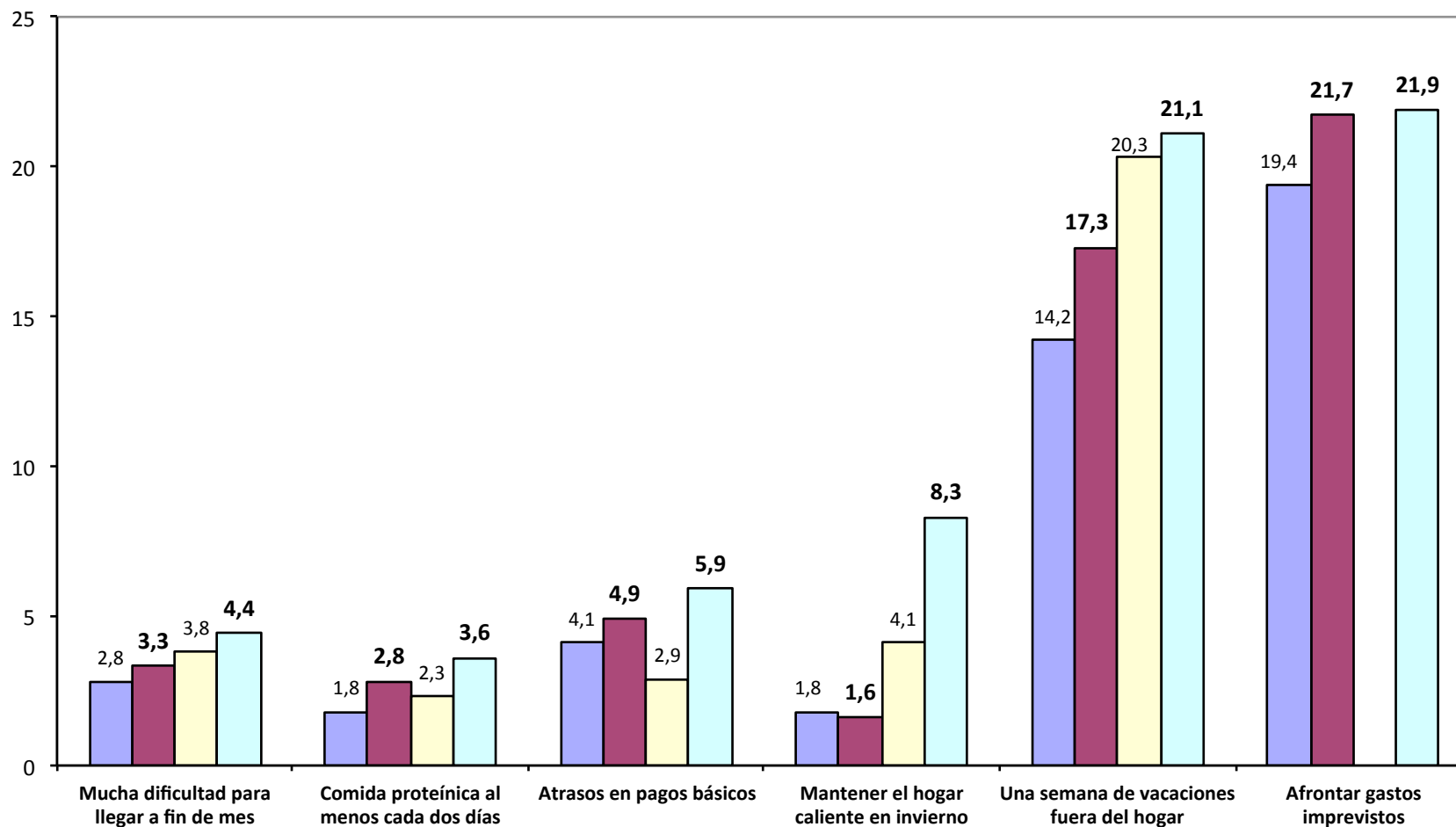


# (AUNQUE REFLEJAN EL MAYOR IMPACTO DE LA CRISIS EN LA CAE) LOS INDICADORES DE POBREZA GRAVE DE EUSKADI SON SIMILARES A LOS DE LOS ESTADOS MÁS URBANIZADOS Y DESARROLLADOS DE EUROPA

Proporción de personas con ingresos inferiores al 40% de la mediana de ingresos en los Estados con mayor grado de urbanización en la Unión Europea y en Euskadi



## % de personas con dificultades específicas en los Países Bajos y en Euskadi. 2011/2012



■ Países Bajos 2008

■ Países Bajos 2011

□ Euskadi 2008

□ Euskadi 2012

# EL ROSTRO HUMANO DE LA CRISIS

A la vista de lo señalado hasta ahora, surge la siguiente pregunta

**¿Cuáles son los factores objetivos que explican la contradicción entre:**

- Unos indicadores de paro y de pobreza mejores que en otros periodos de crisis del empleo
- Y una percepción social de la crisis como algo que nunca se había conocido hasta ahora?

# LAS DINÁMICAS MÁS SIGNIFICATIVAS EN LA EVOLUCIÓN DEL DESEMPLEO



# DINÁMICAS SIGNIFICATIVAS EN LA CAÍDA DEL EMPLEO PRESENTES EN CRISIS ANTERIORES

- **EL PARO MASCULINO**
- **El empleo se derrumba entre los hombres:** un 91% de la caída de ocupación del periodo 2008-2013 corresponde a los hombres (un proceso asociado al impacto diferencial de la crisis en la industria y la construcción)
- **La tasa de paro masculina es superior en 2013 a la femenina:** 15,4% frente a 13,5%

# EL PARO MASCULINO

- Sin embargo, en otras crisis **la caída del empleo masculino también se concentra en más de un 75% de los casos entre los hombres.**
- **Las tasas de paro masculinas resultan además cercanas** (17,1% en 1986 y 16,4% en 1996 por 15,4% en 2013)
- Lo que realmente cambia es el menor impacto del paro femenino: 13,5% en 2013 frente a cifras cercanas al 31% en 1986 y 1996
  - Esto determina un **cambio en la distribución interna del paro actual**, con un peso relativo mayor de los hombres: 57,5% en 2013 por 43,8% en 1996
  - *(Riesgo de la consolidación estructural de las pérdidas ocupacionales en la industria y la construcción).*



# DINÁMICAS SIGNIFICATIVAS EN LA CAÍDA DEL EMPLEO PRESENTES EN CRISIS ANTERIORES

- **EL PARO DE LARGA Y MUY LARGA DURACIÓN**
- **Aumenta, por otra parte, la importancia del paro de larga duración:** en 2013 afecta al 57,5% de la población parada, con un 31,1% de personas desempleadas buscando empleo desde hace dos o más años (los porcentajes eran del 33 y 12,7% en 2009).
- En 2012, 93.864 personas señalan llevar más de 18 meses en paro o accediendo, a lo sumo, a trabajos marginales.

# EL PARO DE LARGA Y MUY LARGA DURACIÓN

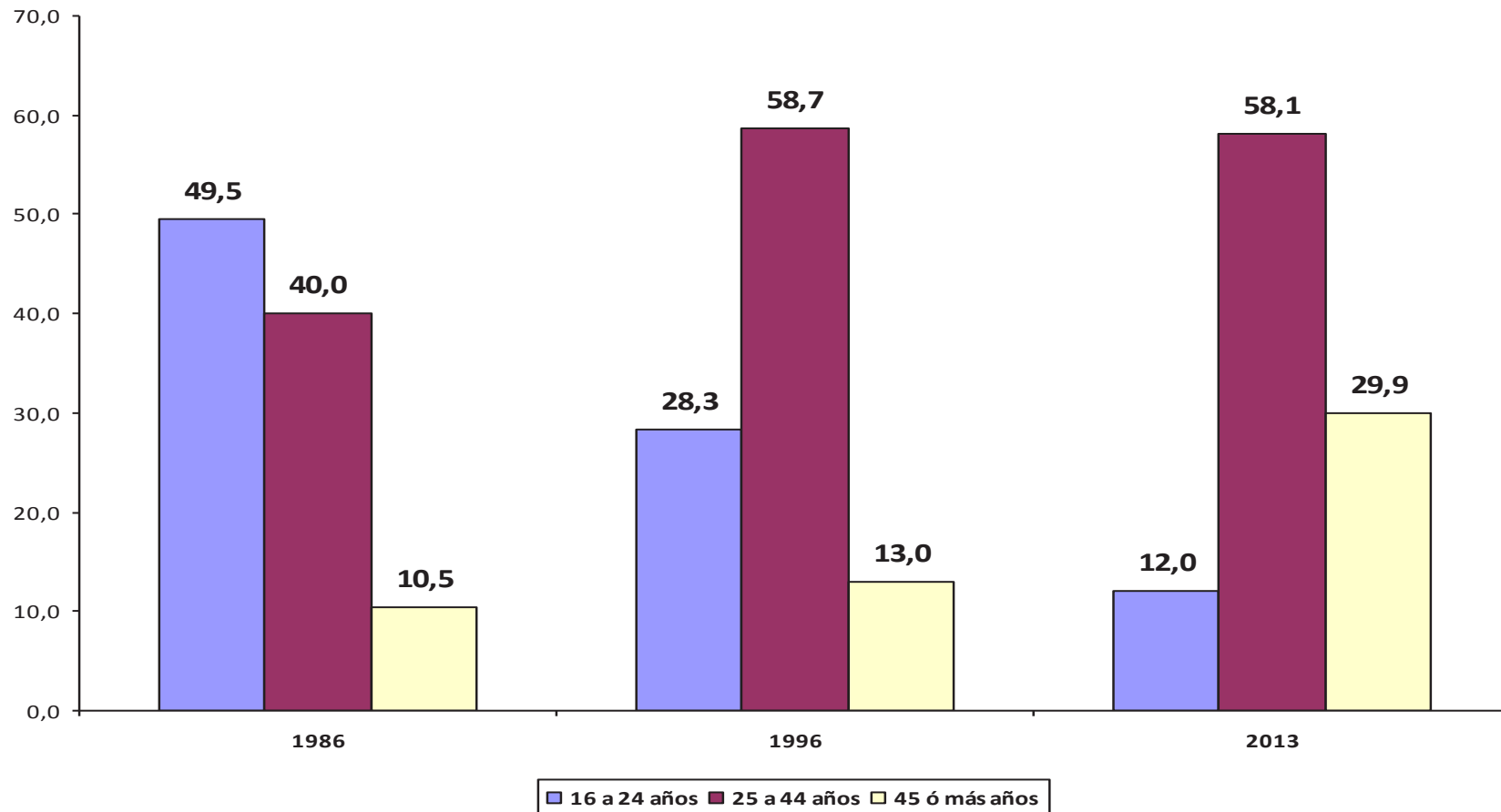
- El **riesgo de exclusión asociado a estas situaciones es decisivo**
- Según la ENS-2010, un 45% de las personas con problemas especiales de inserción laboral o han renunciado a buscar empleo o carecen de una mínima experiencia laboral que facilite su reincorporación al trabajo (ya sea porque carecen por completo de una experiencia laboral previa en el sistema productivo ordinario o porque han tenido esa experiencia hace más de 5 años)

# EL PARO DE LARGA Y MUY LARGA DURACIÓN

- Pero, aunque el paro de larga y muy larga duración constituye un rasgo clave de la actual crisis de empleo en Euskadi, tampoco resulta un rasgo diferencial con respecto a crisis anteriores.
- La proporción de personas paradas de larga duración alcanza niveles del 65,4% en 1986 y del 63,1% en 1996, superiores al 51,4% de 2012.
- La tendencia es similar en lo relativo al paro de muy larga duración (46,2% en 1986, 45,7% en 1996 y 29,4% en 2012).

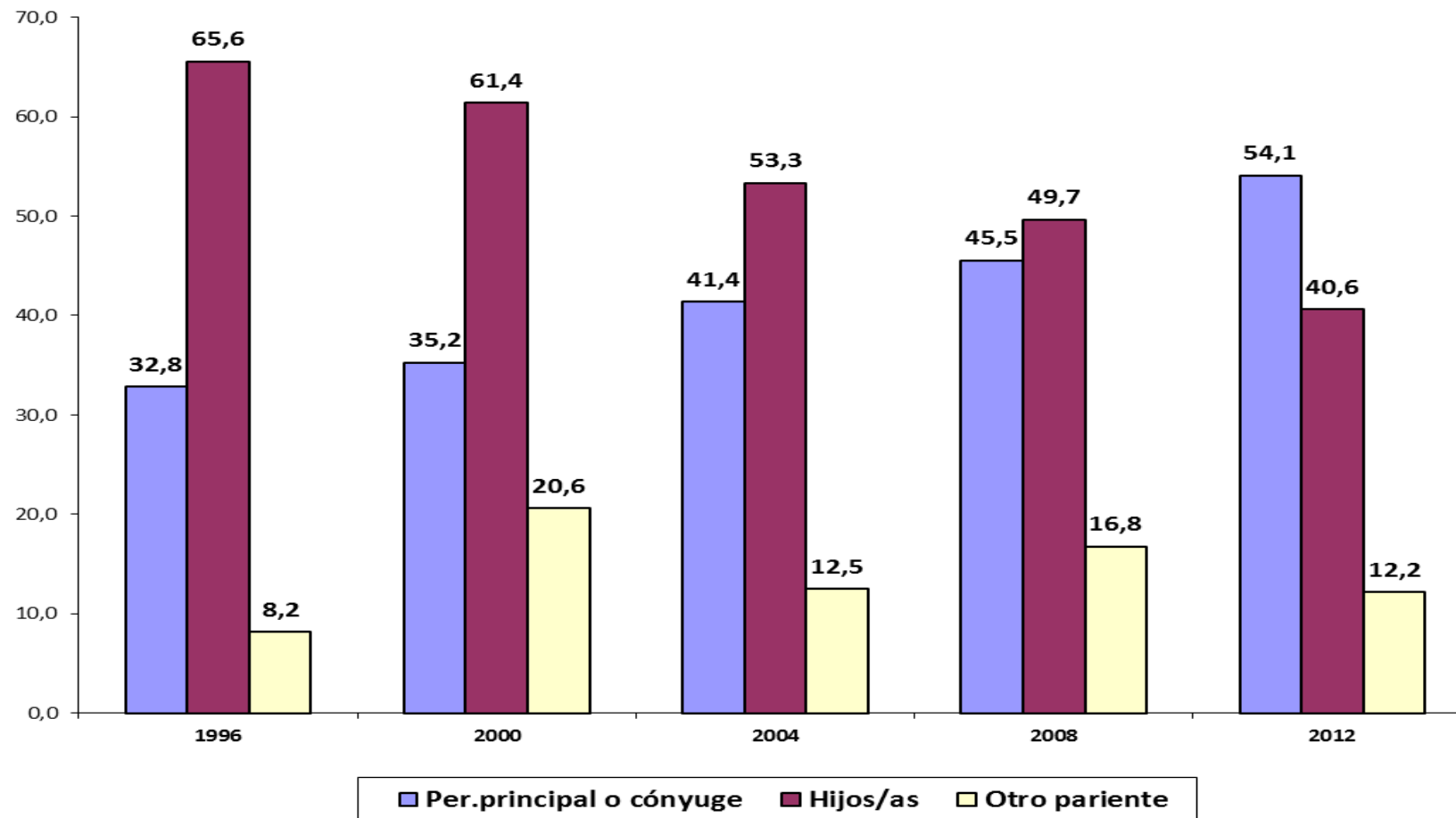
# LA NUEVA IMAGEN DEL DESEMPLEO EN UN PERIODO DE CRISIS: PERSONAS DE MAYOR EDAD

Distribución de la población desempleada por edad en distintos periodos de crisis  
(En %)



# Y CON RESPONSABILIDADES FAMILIARES O DE HOGAR

Distribución de la población desempleada por posición en el hogar entre 1996 y 2012 (En %)



# EL PELIGRO DEL ÉNFASIS EN EL DESEMPLEO JUVENIL

- Lejos del estereotipo de una sociedad afectada principalmente por un problema de desempleo entre la población menor de 25 años, en Euskadi este problema **afecta ante todo a personas mayores de 25 años con responsabilidades familiares.**
- Dentro de la población adulta más joven, el problema del desempleo es **mucho mayor entre las personas de 25 a 34 años.**

# LAS DINÁMICAS MÁS SIGNIFICATIVAS EN LA EVOLUCIÓN DE LA POBREZA



# EL IMPACTO DE LA CRISIS EN LA POBREZA POBLACIÓN TRABAJADORA SIN ACCESO A UN EMPLEO ESTABLE

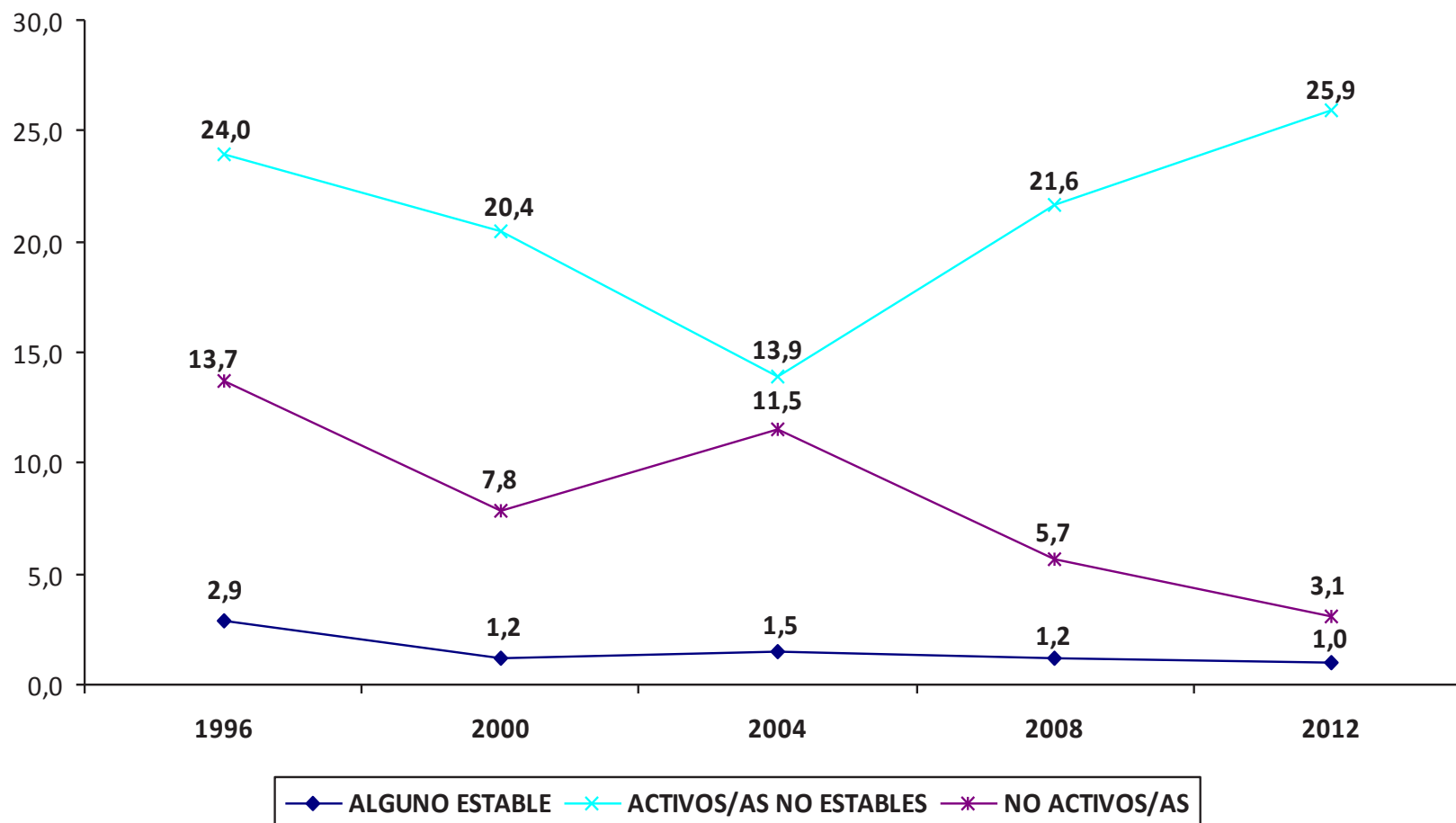
- En 2012, las situaciones de pobreza real se vinculan de forma decisiva a las **formas de trabajo inestable y al desempleo:**
  - Mientras las tasas alcanzan mínimos históricos en la población residente en hogares de personas con empleo estable o todas ellas inactivas (1% y 3,1%)
  - Desde 2004 aumentan las tasas en hogares de personas activas pero sin acceso a una ocupación estable (de 13,9% en 2004 a 21,6% en 2008 y 25,9% en 2012, por encima en este caso del 25% de 1996)



# EL IMPACTO DE LA CRISIS EN LA POBREZA

## POBLACIÓN TRABAJADORA SIN ACCESO A UN EMPLEO ESTABLE

Tasas de pobreza real por presencia en el hogar de personas con ocupación estable o en otra situación de actividad.  
Población en vivienda familiares (En %)

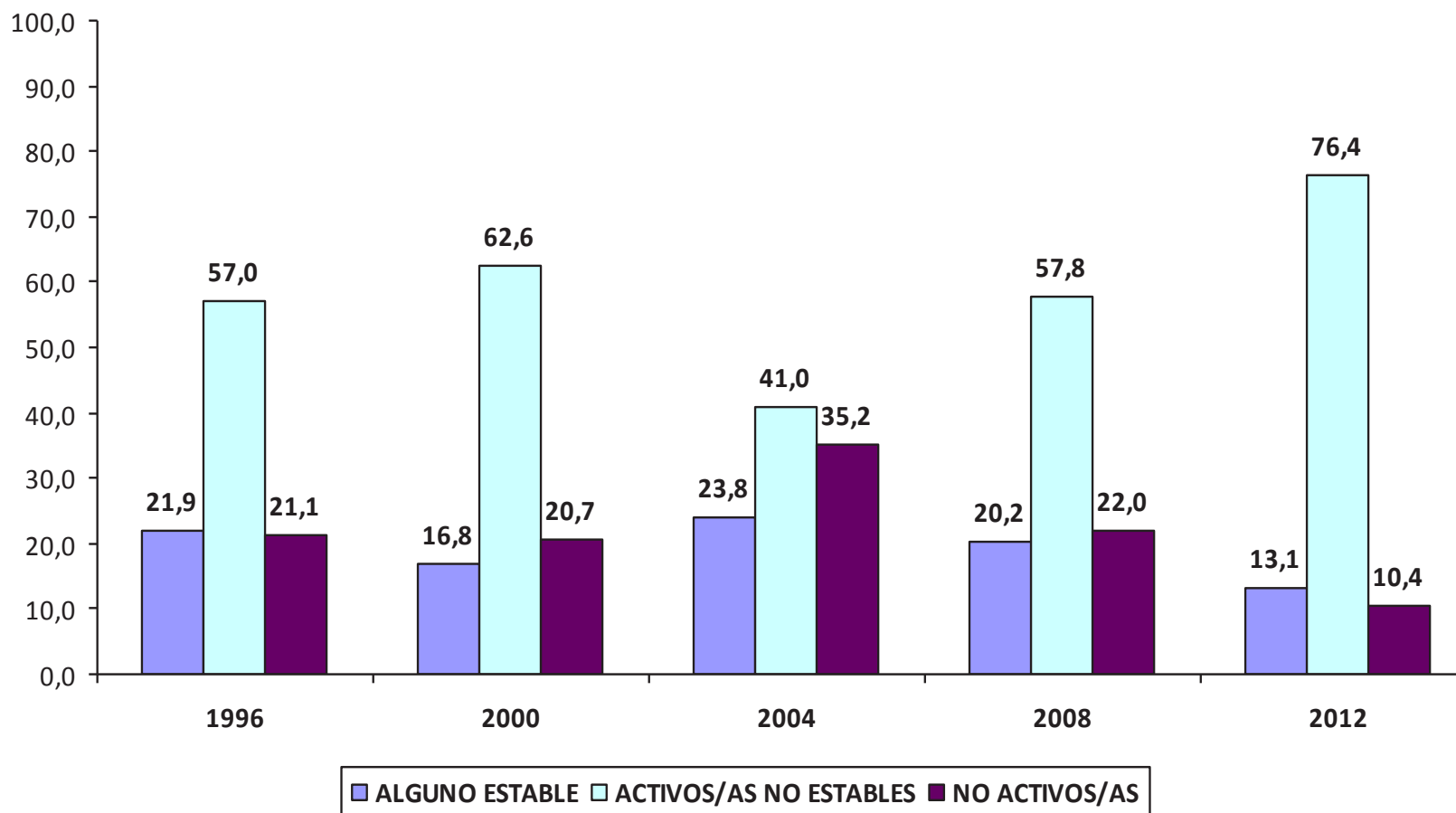


# EL IMPACTO DE LA CRISIS EN LA POBREZA POBLACIÓN TRABAJADORA SIN ACCESO A UN EMPLEO ESTABLE

- En la distribución interna de la pobreza:
  - » Un 89,6% de las situaciones de pobreza real se vinculan a hogares con personas presentes en el mercado de trabajo, la cifra más alta del periodo 1996–2012
  - » Un 76,4% se asocia en exclusiva a hogares con personas activas, aunque sin acceso a una ocupación estable
- Aunque se reduce respecto a las cifras del 47,4 al 51,8% de 2004 y 2008, un 42,8% de las situaciones de pobreza siguen estando directamente relacionadas con hogares en los que está presente al menos una persona ocupada

# EL IMPACTO DE LA CRISIS EN LA POBREZA POBLACIÓN TRABAJADORA SIN ACCESO A UN EMPLEO ESTABLE

Distribución de la pobreza real por presencia en el hogar de personas con ocupación estable o en otra situación de actividad. Población en viviendas familiares (En %)



# POBLACIÓN TRABAJADORA SIN ACCESO A UN EMPLEO ESTABLE: DOS MATICES POSITIVOS

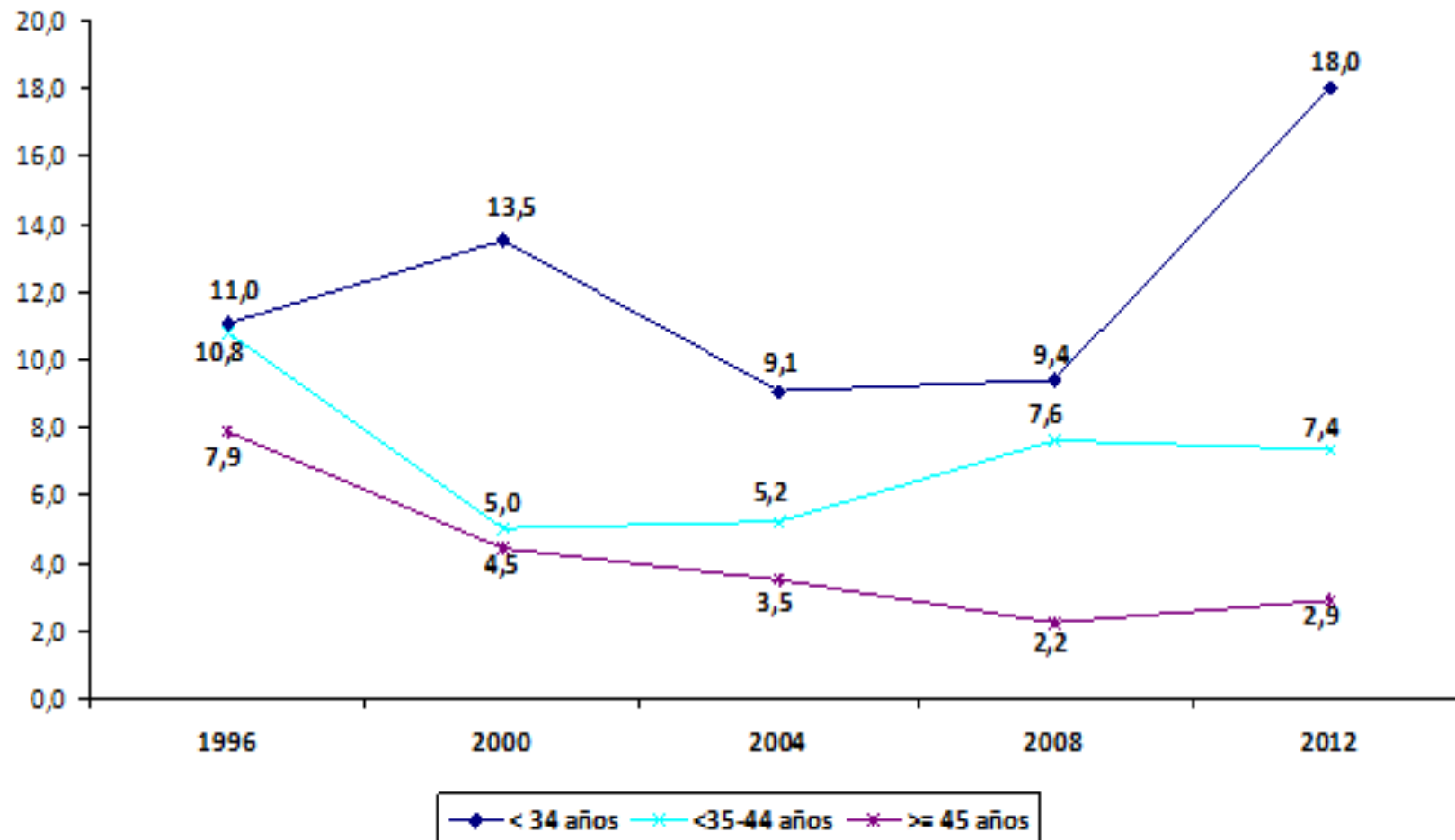
- Por una parte, **la pobreza de acumulación mantiene su tendencia descendente**, con mínimos del 6,4% en 2012 que contrastan con cifras entre el 9,6 y el 12,4% en el periodo 1996–2000
- Por otra parte, **en el caso de las personas residentes en hogares en el que todos sus componentes activos están desempleados**, después de aumentar del 29,4 al 49,7% entre 2004 y 2008, la tasa **de pobreza se reduce** al 37,9% en **2012**
- Ambos procesos reflejan el impacto positivo estructural de las medidas de protección social implantadas en Euskadi

# EL IMPACTO DE LA CRISIS EN LA POBREZA DETERIORO DE LA SITUACIÓN DE LOS HOGARES JÓVENES

- **La pobreza real aumenta de forma sustancial entre 2008 y 2012 en los hogares de las personas más jóvenes:** partiendo de cifras relativamente altas en 2004 y 2008, ligeramente superiores al 9%, la tasa llega al 18% en 2012, superando incluso los niveles de 11 a 13,5% de 1996 y 2000
- En 2012 la tasa de pobreza real también es comparativamente elevada en hogares de personas entre 35 y 44 años: 7,4%, en avance desde 2004 pero, en este caso, aún claramente por debajo del 10,8% de 1996
- Los dos grupos de menores de 45 años comparten un importante rasgo en común y es el deterioro del indicador de pobreza de mantenimiento que se observa a partir de 2004

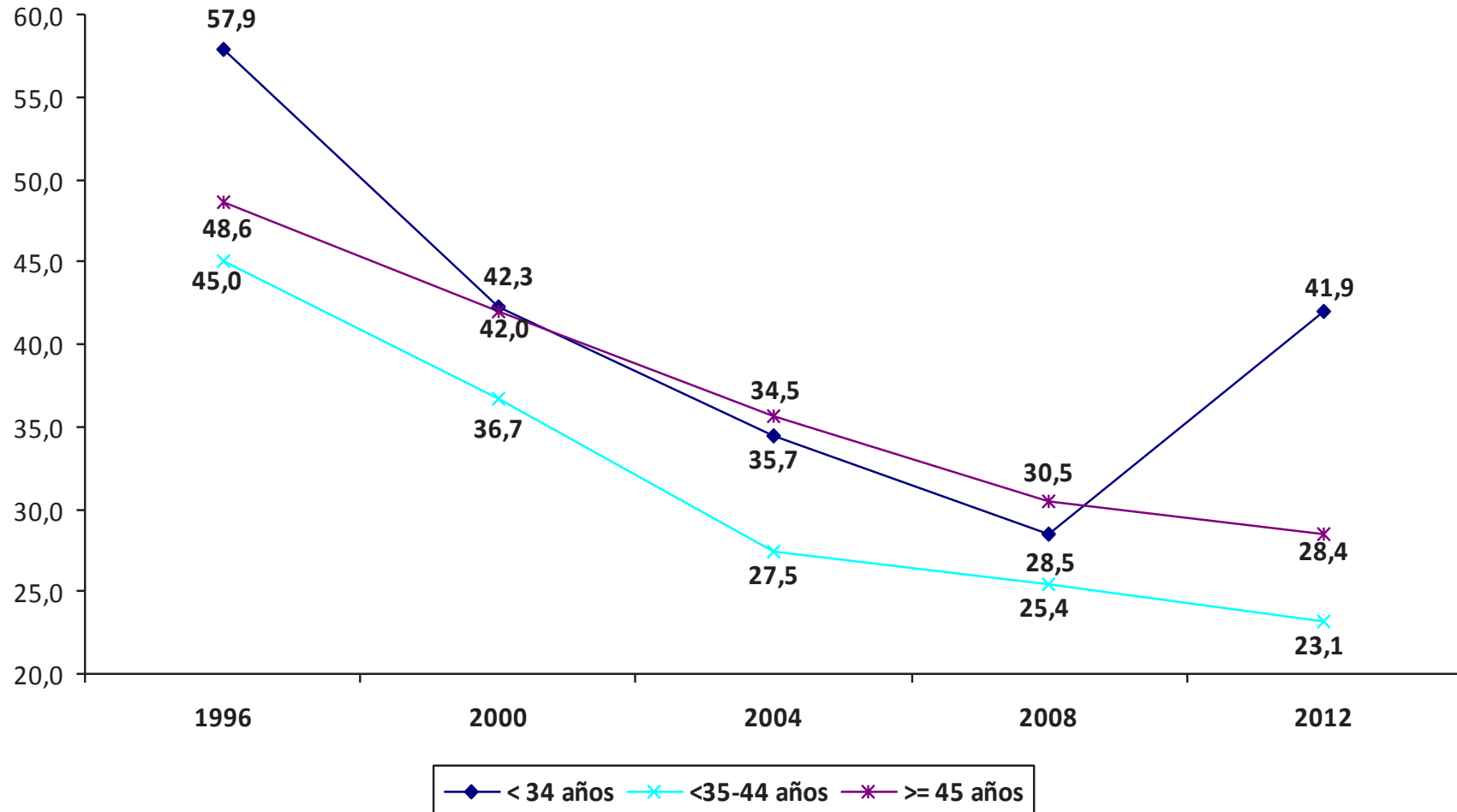
# DETERIORO DE LA SITUACIÓN DE LOS HOGARES JÓVENES

Tasas de pobreza real por edad de la persona principal del hogar  
Población en vivienda familiares (En %)



# LAS BASES DEL DETERIORO DE LA SITUACIÓN DE LOS HOGARES JÓVENES INCREMENTO DIFERENCIAL ENTRE 2008 Y 2012 DEL RIESGO DE POBREZA INDIVIDUAL EN LA POBLACIÓN DE 18 A 34 AÑOS NO ESTUDIANTE

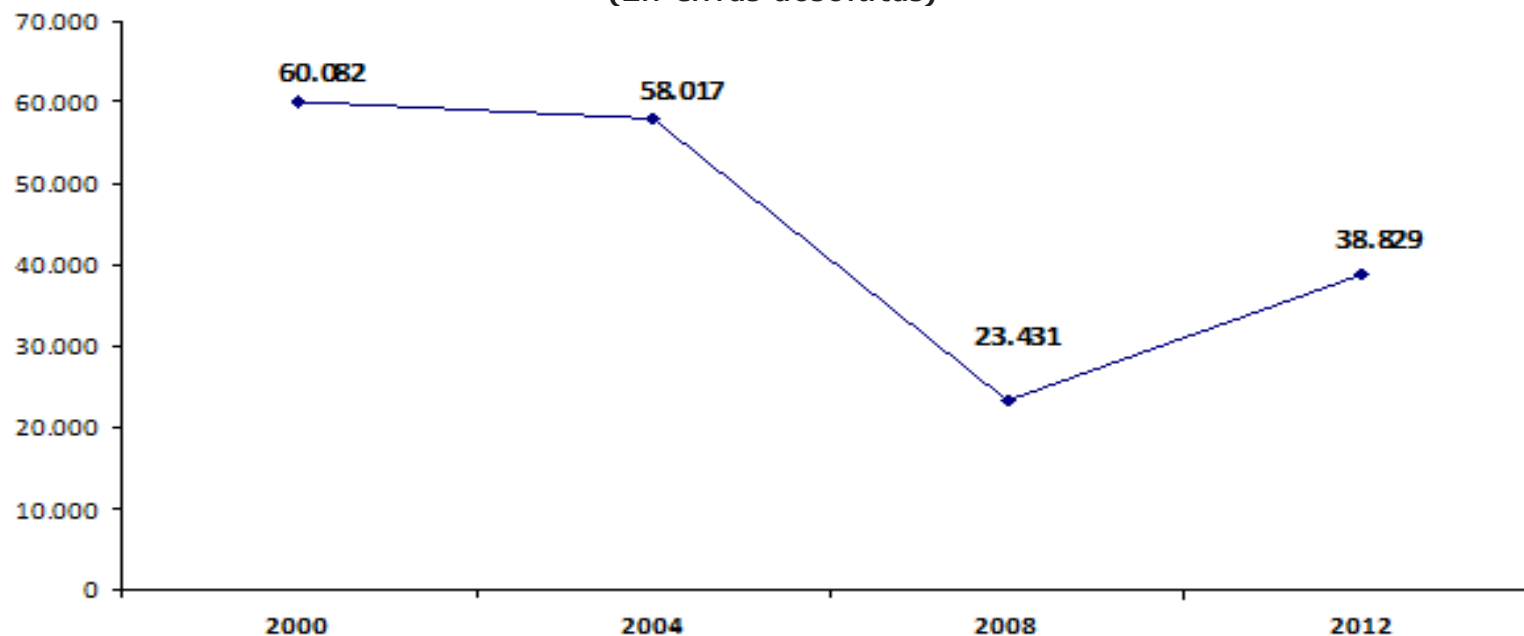
Tasas de pobreza de mantenimiento individuales por edad  
Población en vivienda familiares (En %)



# UN MATIZ AL DETERIORO DE LA SITUACIÓN EN LA POBLACIÓN ADULTA JOVEN: SALEN A LA SUPERFICIE BOLSAS PREVIAS DE POBREZA ENCUBIERTA

- Entre 2000 y 2012, la población de 18 a 44 años no emancipada se reduce de 524.889 a 312.987 personas.
- En un contexto marcado por una tendencia a largo plazo de caída de la tasa de pobreza encubierta (del 75,5% de 2000 al 50,6% de 2012, a pesar de un repunte desde el 32,4% de 2008), esto se traduce en **cifras mucho menores de pobreza encubierta en 2012 que en 2000 o 2004.**

Evolución del número de personas con problemas de pobreza encubierta  
(En cifras absolutas)



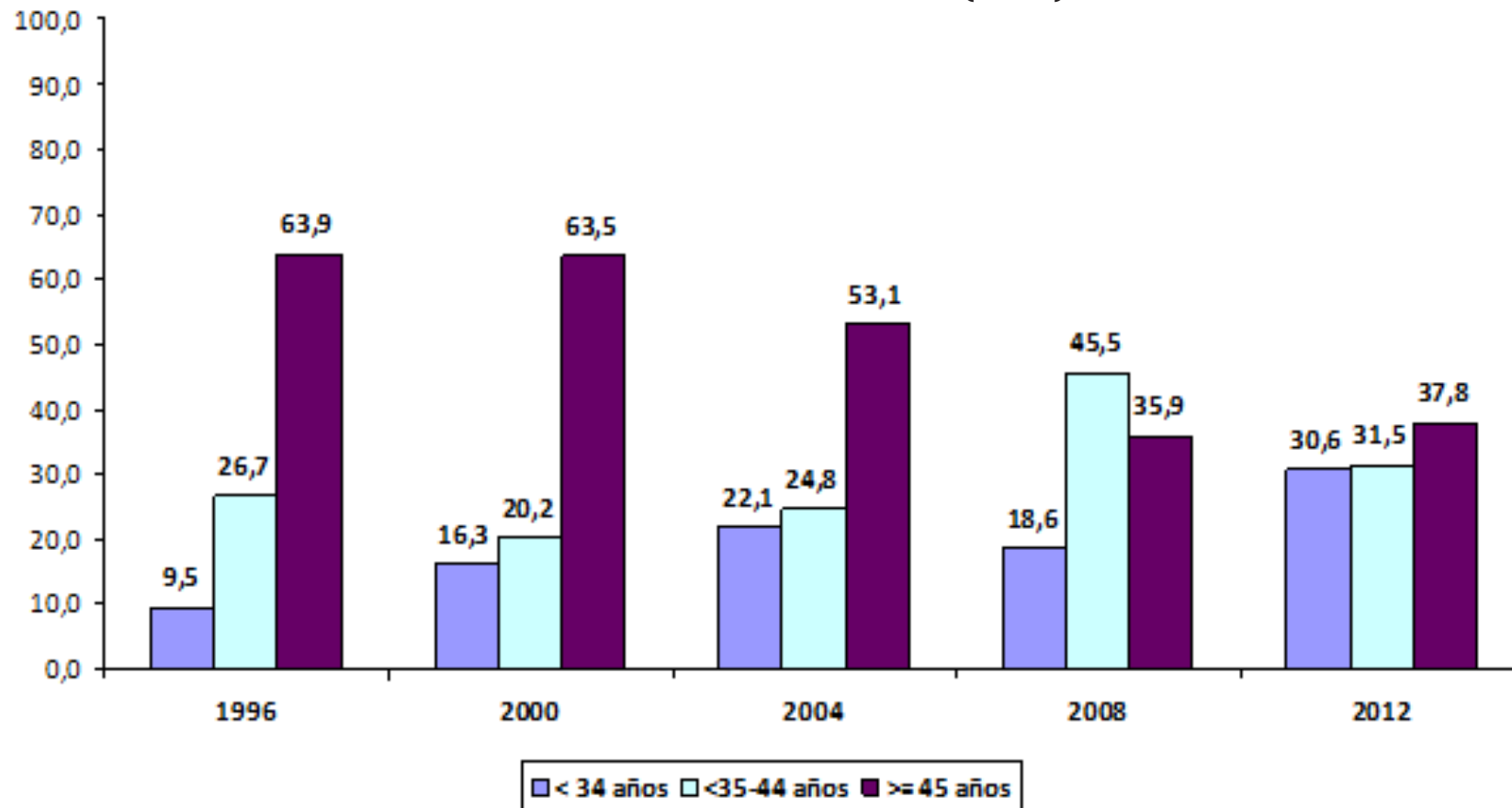


# DETERIORO DE LA SITUACIÓN DE LOS HOGARES JÓVENES

- En un contexto en el que las tasas de pobreza real de la población en hogares de personas de más de 45 años se mantienen bajas, el empeoramiento de los hogares jóvenes se traduce en un **sustancial cambio interno en la distribución de la pobreza real:**
- Mientras un 63,9% de las personas afectadas residían en hogares de mayores de 45 años en 1996, proporción todavía superior al 50% en 2004, más del 60% se vinculan a hogares de personas menores de 45 años en 2008 y 2012.
- En 2012, además, un 30,6% de las problemáticas se detectan en hogares de personas menores de 35 años, una población que en 1996 sólo aportaba un 9,5% de los casos de pobreza real.

# DETERIORO DE LA SITUACIÓN DE LOS HOGARES JÓVENES

Distribución de la pobreza real por edad de la persona principal del hogar  
Población en viviendas familiares (En %)



# LAS IMPLICACIONES DEL DETERIORO DE LA SITUACIÓN DE LOS HOGARES JÓVENES: AUMENTO DE LA POBREZA INFANTIL

- La tasa de pobreza real entre la población menor de 15 años, aumenta de 7,4 a 9,5% entre 2008 y 2012.

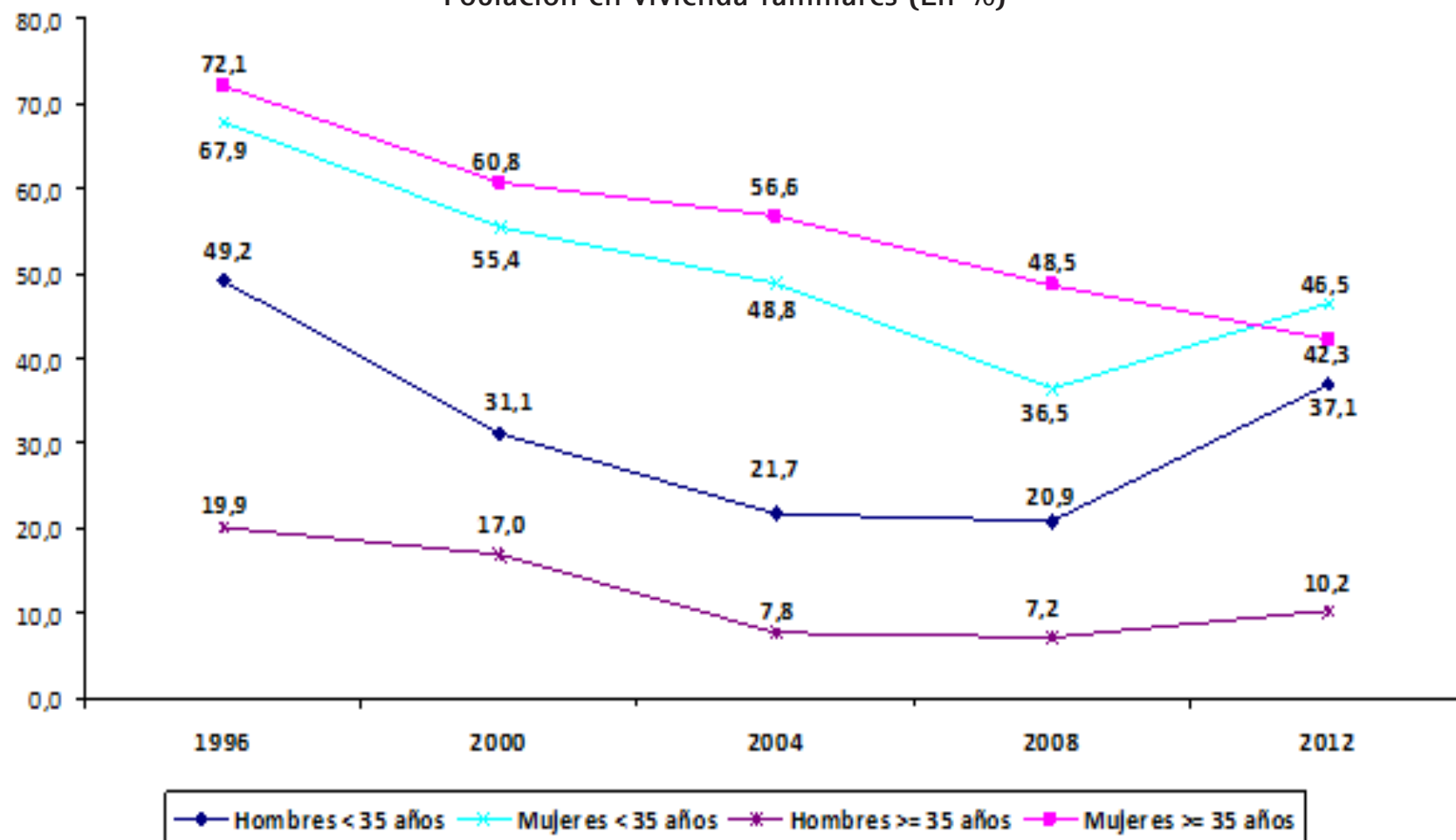
# EL IMPACTO DE LA CRISIS EN LA POBREZA

## LA MATIZADA EVOLUCIÓN DEL RIESGO DE POBREZA EN LA MUJER

- La pobreza en la dimensión de ingresos, medida en función de los recursos estrictamente personales, sigue siendo **diferencialmente alta entre las mujeres**: 43,1% frente a 15,5% entre los hombres.
  - » Sin diferencias sustanciales en función de la edad (46,5% entre las mujeres menores de 35 años y 42,3% en las mayores de esa edad), en contraste con lo que ocurre entre los hombres (con cifras respectivas de 37,1% y 10,2%).
- Pero **se observa una mejoría a largo plazo de los indicadores femeninos**, cayendo la tasa del 71% de 1996 al 43,1% actual.
  - » La tendencia sólo se altera con la crisis en las mujeres menores de 35 años, con un repunte de la tasa del 36,5 al 46,5% entre 2008 y 2012, cifra sin embargo bastante inferior al 55,4% de 2000.
  - » El repunte es menor que el que se da entre los hombres menores de 35 años (de 20,9% en 2008 a 37,1% en 2012, tasa superior en este caso al 31,1% de 2000)

# LA MATIZADA EVOLUCIÓN DEL RIESGO DE POBREZA EN LA MUJER

Tasas de pobreza de mantenimiento individuales por sexo y edad  
Población en vivienda familiares (En %)

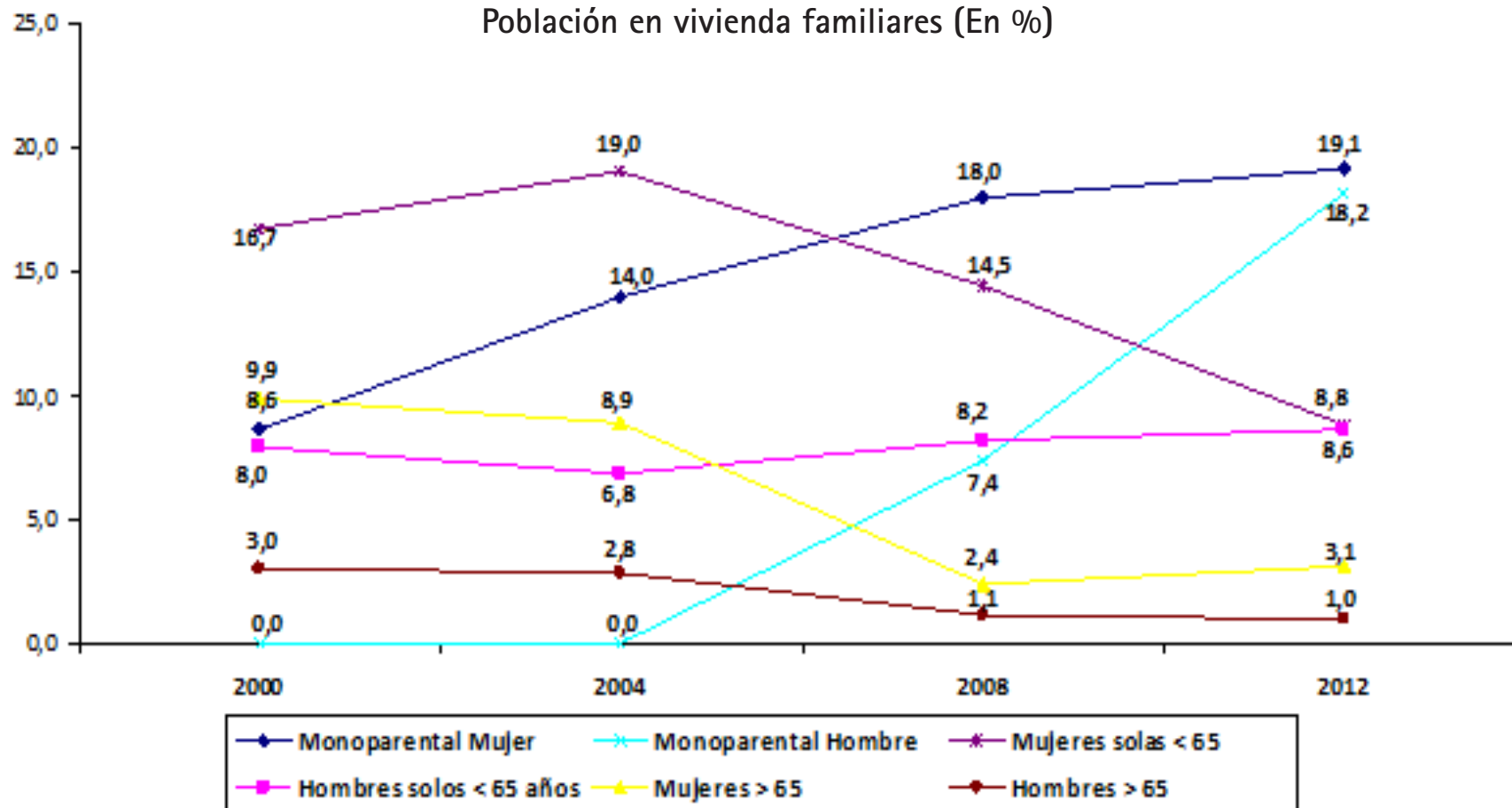


# EL IMPACTO DEL TODAVÍA MAYOR RIESGO DE POBREZA FEMENINA EN ALGUNOS TIPOS DE HOGARES

- 19,1% de pobreza real en familias monoparentales de mujeres
- 8,8% en mujeres solas menores de 65 años.
- Pero **el periodo 2008-2012 no es comparativamente negativo para estos tipos de hogares de mujeres:**
  - » El aumento en la pobreza de las familias monoparentales de mujeres es menor entre 2008 y 2012 que en periodos anteriores.
  - » Se reduce sustancialmente la pobreza en mujeres solas menores de 65 años.
- **En cambio, la crisis se traduce en un notable deterioro de la posición de este tipo de hogares cuando están bajo responsabilidad de un hombre.**
  - » De cifras prácticamente nulas en 2000 y 2004, la tasa de pobreza de las familias monoparentales encabezadas por un hombre aumenta a 7,4% en 2008 y a 18,2% en 2012.
  - » En el caso de los hombres solos menores de 65 años, después de caer entre 1996 y 2004, el indicador alcanza un 8,2% en 2008 y un 8,6% en 2012.
- En 2012, este proceso se traduce en una **convergencia de las tasas por sexo** en este tipo de hogares.

# EL IMPACTO DEL MAYOR RIESGO DE POBREZA FEMENINA EN ALGUNOS TIPOS DE HOGARES

Tasas de pobreza real por tipo de hogar  
(excepto grupos familiares <65 años y hogares de personas de países que no pertenecen a la UE)  
Población en vivienda familiares (En %)



# EL IMPACTO DE LA CRISIS EN LA POBREZA

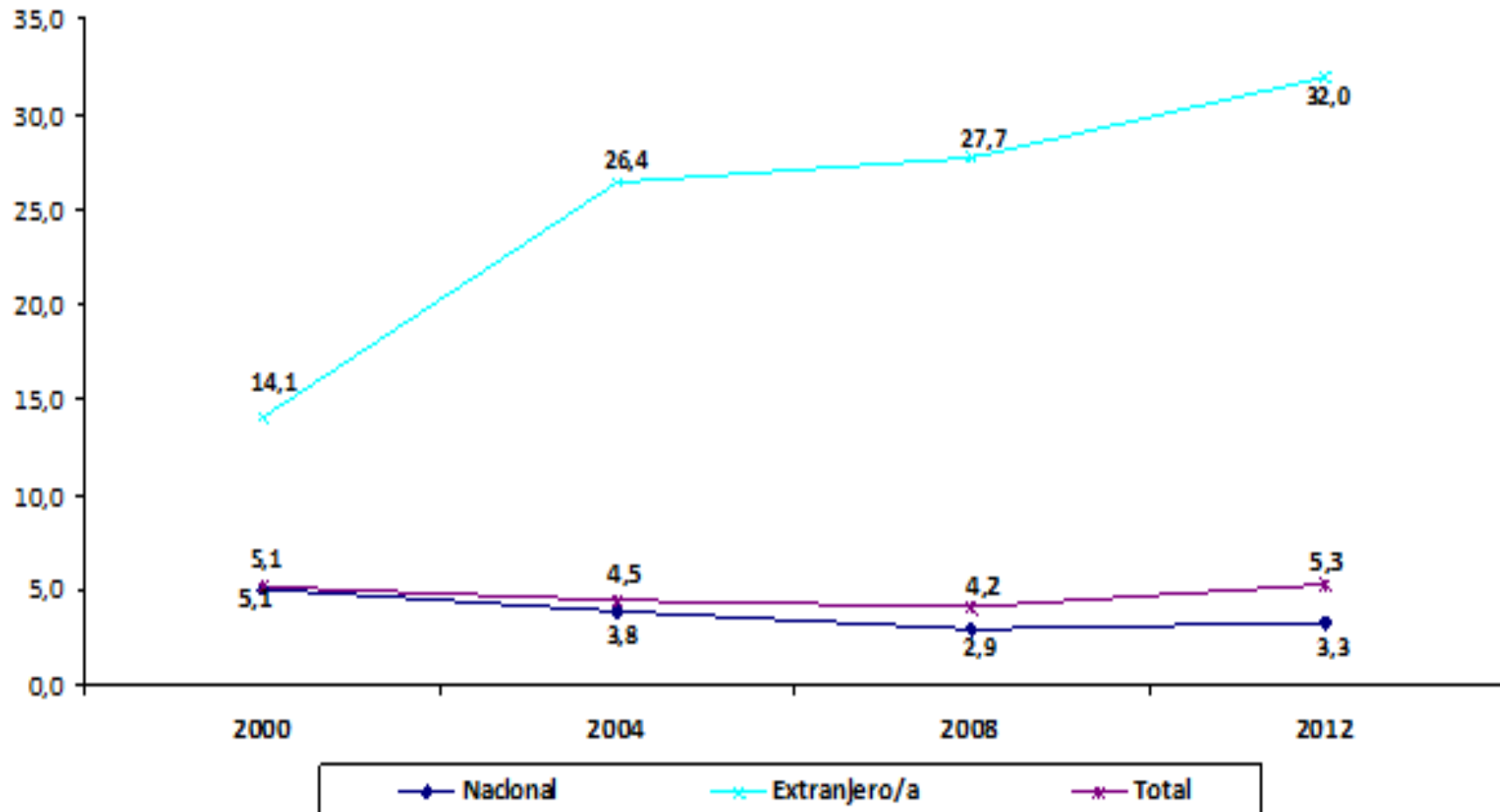
## LA POBLACIÓN EXTRANJERA

- Mientras la tasa de pobreza real sólo aumenta de un 2,9 a un 3,3% en el periodo 2008–2012 entre la población con nacionalidad del Estado, el incremento es del 27,7 al 32% entre la residente en hogares de población extranjera.
- Pero **el origen de la alta tasa de pobreza en la población extranjera es anterior a la crisis, con un incremento** continuado de las tasas desde el año 2000, **de máxima intensidad entre 2000 y 2004** (la tasa pasa en ese periodo del 14,1 al 26,4%)
- El proceso se apoya en **un incremento ininterrumpido de la pobreza de ingresos**, en particular a partir de 2004 (con cifras cercanas al 20% en 2000 y 2004 que llegan al 28,5% en 2008 y al 34,3% en 2012)
- **Un aspecto positivo sin embargo: unas tasas comparativamente menores de pobreza de acumulación** (4,5% en 2012 por 1,2% en la población nacional) y en claro descenso respecto a 2000 y 2004 (25,9 y 17,6%)



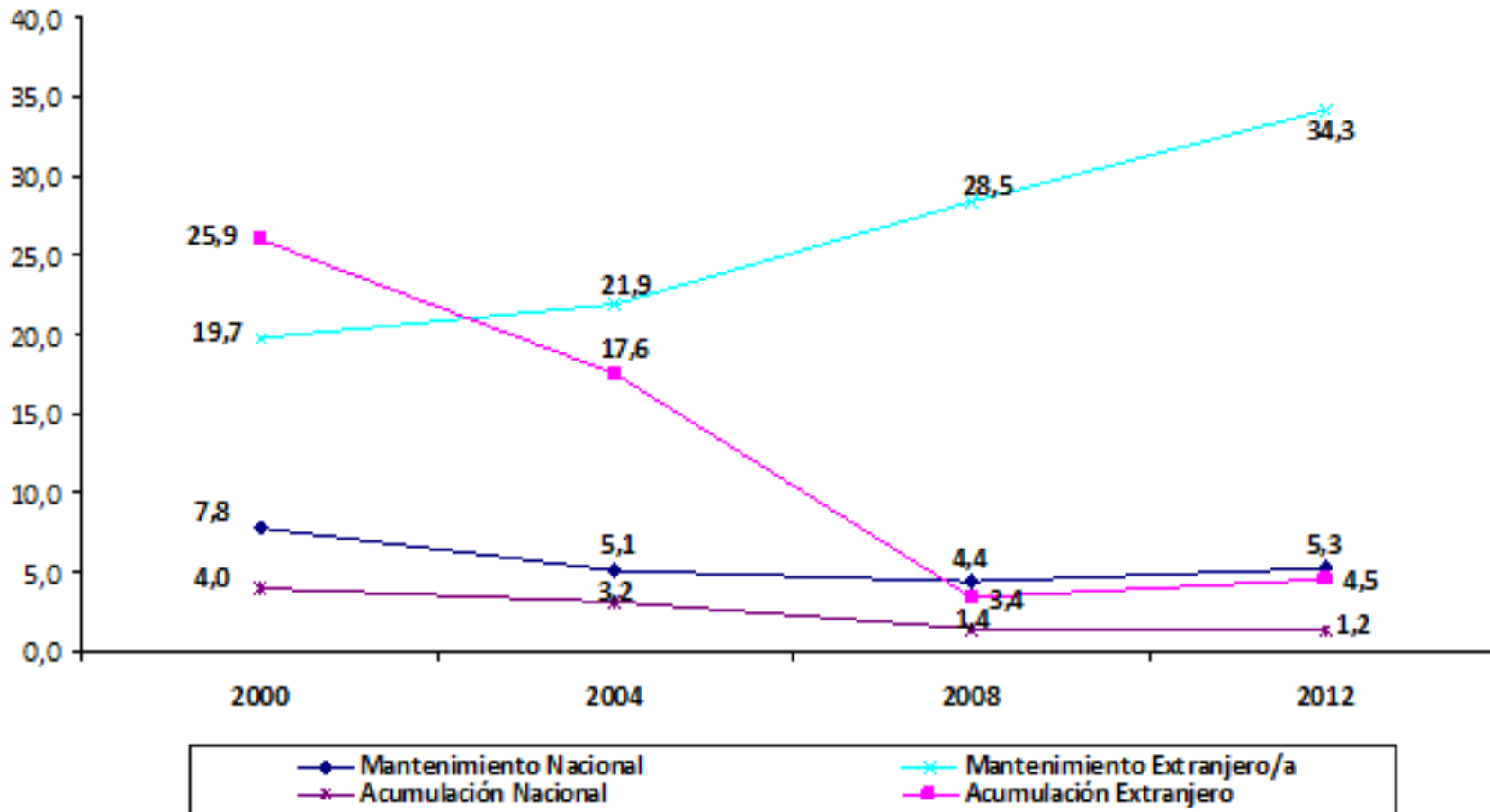
# EL IMPACTO DE LA CRISIS EN LA POBREZA LA POBLACIÓN EXTRANJERA

Tasas de pobreza real por nacionalidad de la persona principal del hogar  
Población en vivienda familiares (En %)



# EL IMPACTO DE LA CRISIS EN LA POBREZA LA POBLACIÓN EXTRANJERA

Tasas de pobreza de mantenimiento y acumulación por nacionalidad de la persona principal del hogar.  
Población en vivienda familiares (En %)

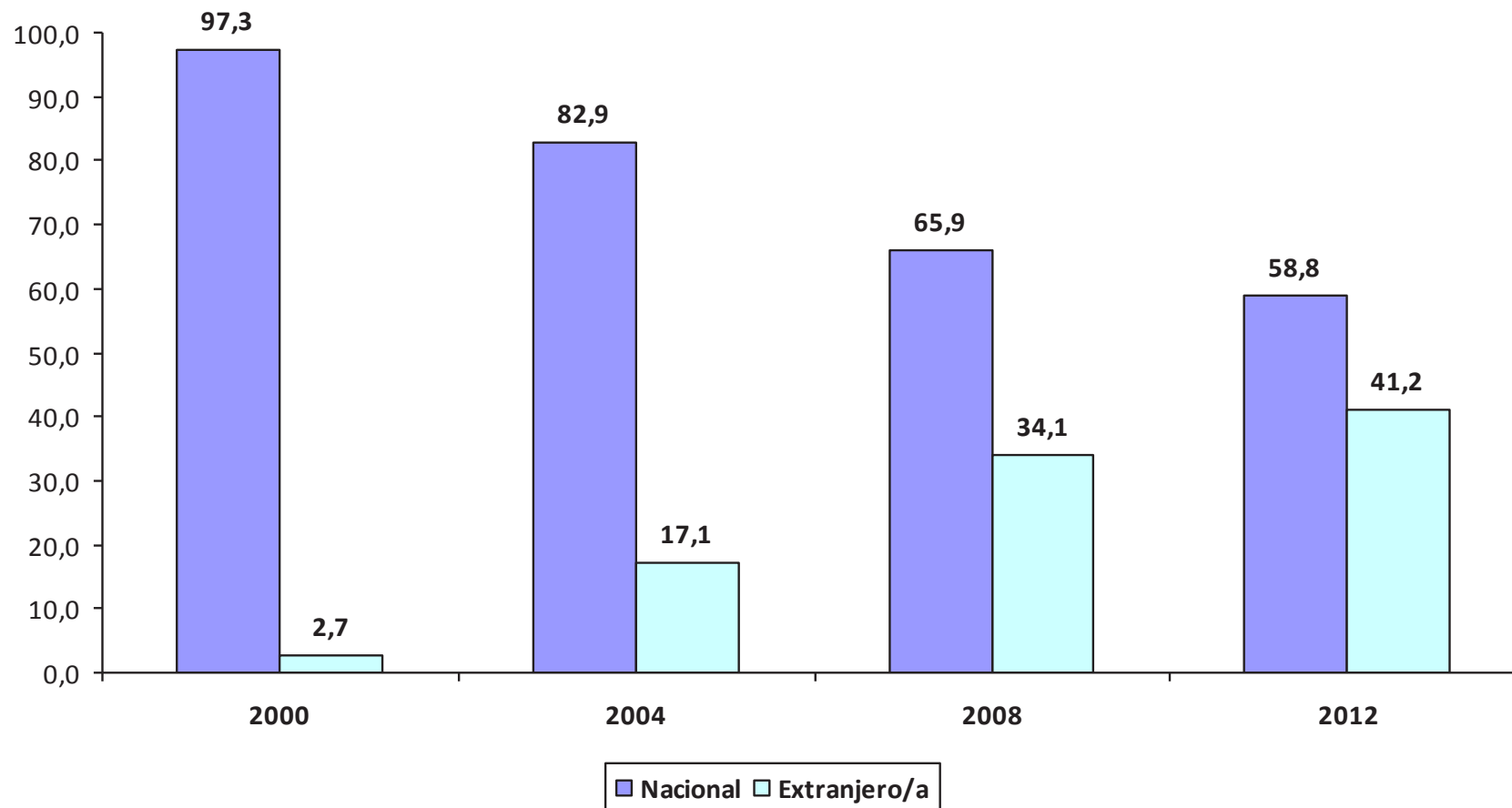


# EL IMPACTO DE LA CRISIS EN LA POBREZA LA POBLACIÓN EXTRANJERA

- La dinámica observada se traduce en un **incremento notable del peso relativo, en el conjunto de las situaciones de pobreza real, de las personas en hogares de una persona de nacionalidad extranjera.**
  - » De apenas un 2,7% del total en el año 2000, la proporción llega al 17,1% en 2004 para saltar al 34,1% en 2008 y al 41,2% en 2012.

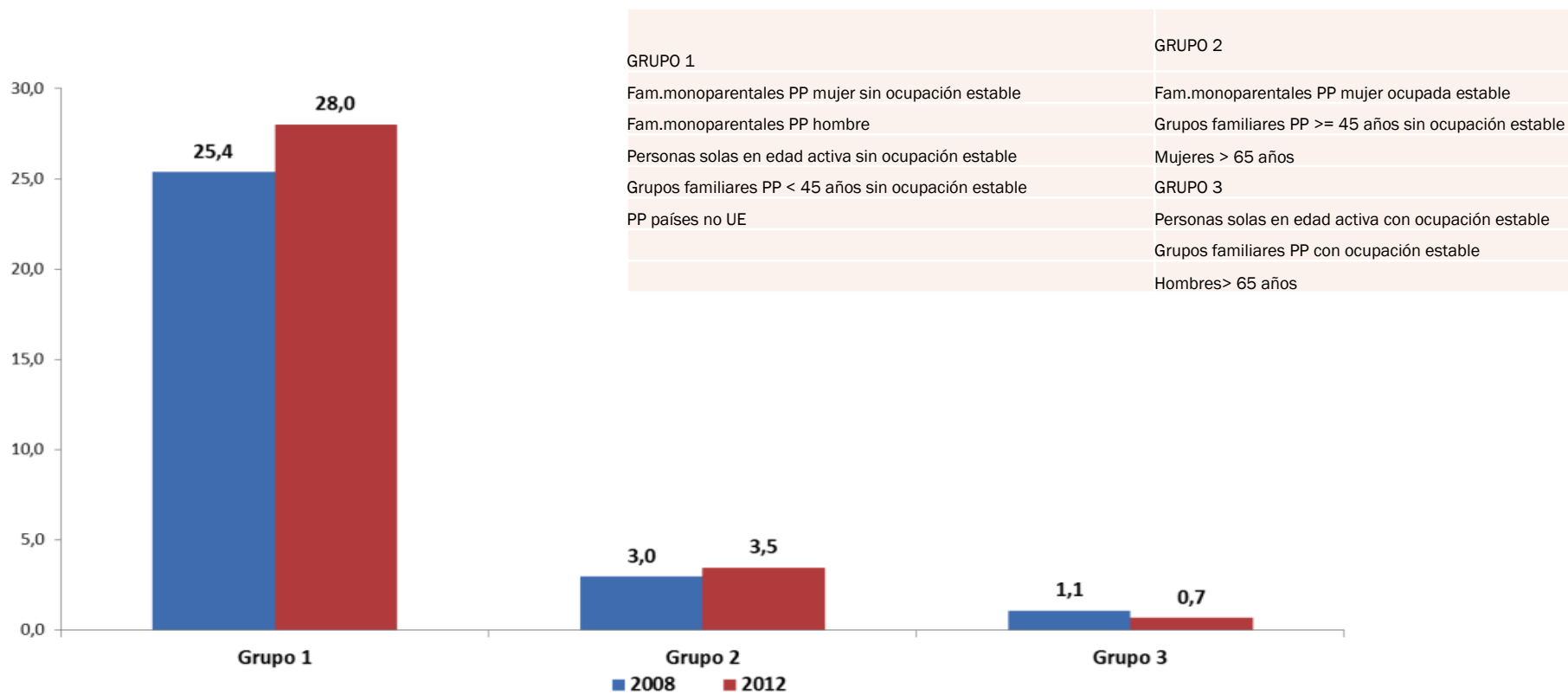
# EL IMPACTO DE LA CRISIS EN LA POBREZA LA POBLACIÓN EXTRANJERA

Distribución de la pobreza real por nacionalidad de la persona principal del hogar  
Población en viviendas familiares (En %)



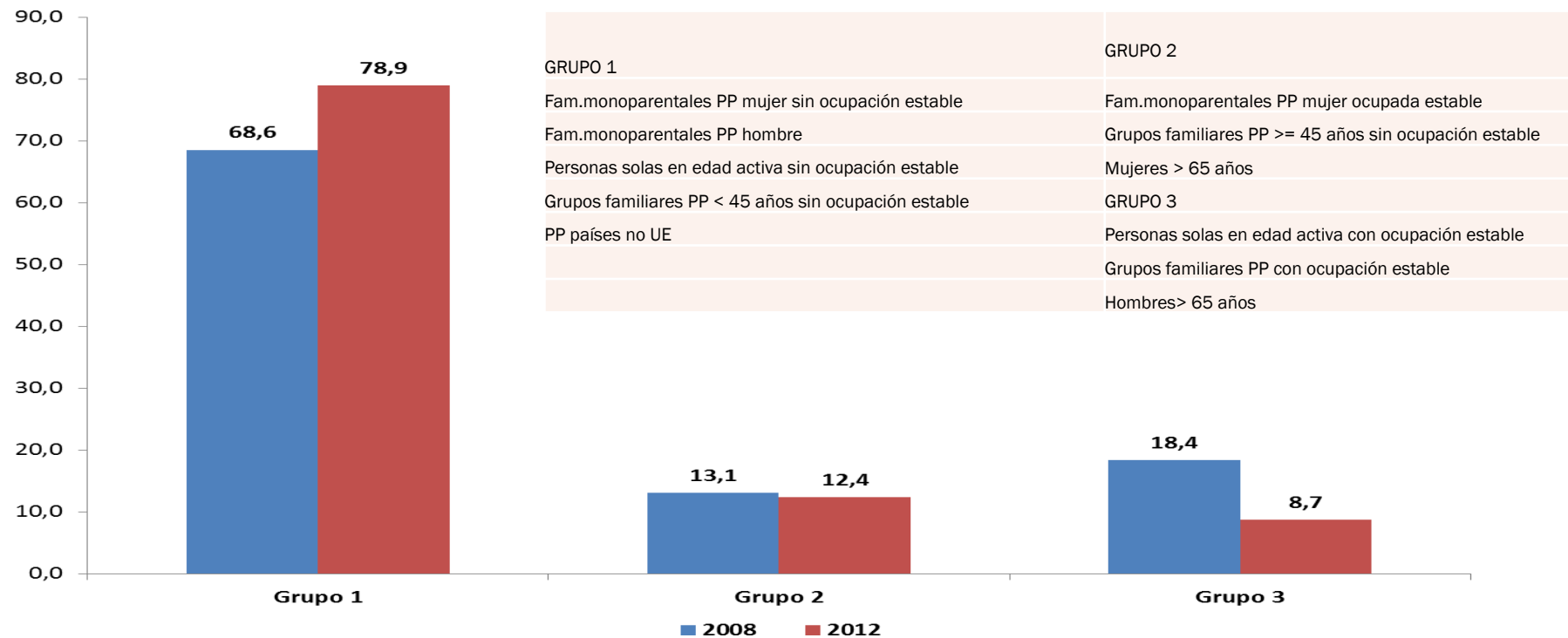
# LA DISTINTA DINÁMICA GRUPAL DE LA POBREZA

Evolución de la incidencia de la pobreza real por grandes grupos sociales (En %)



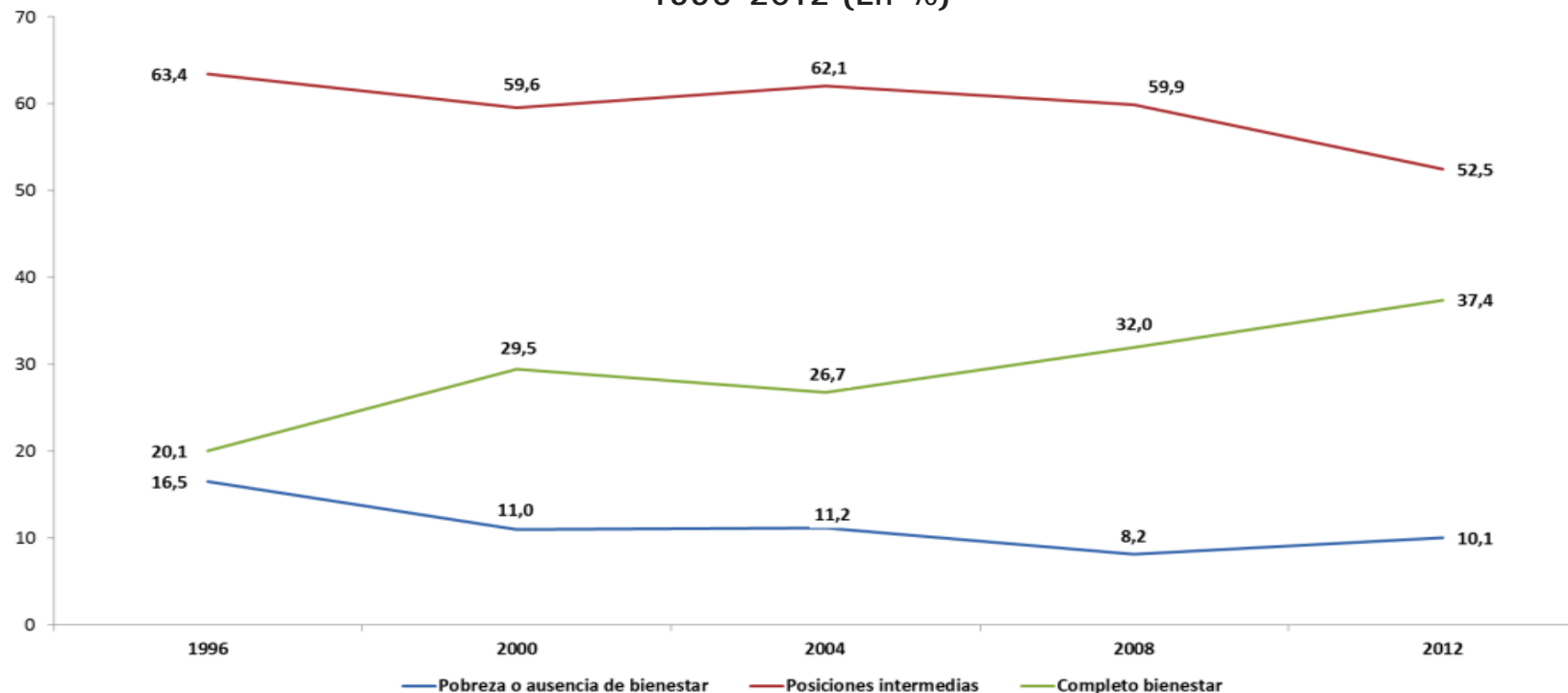
# Y SUS EFECTOS EN TÉRMINOS DE POLARIZACIÓN DE LAS SITUACIONES DE POBREZA

Distribución de las situaciones de pobreza real por grandes grupos sociales (En %)



# AUNQUE MATIZADOS POR EL SISTEMA DE PROTECCIÓN LA EVOLUCIÓN 2008-2012 MUESTRA UN MAYOR AUMENTO DE LOS GRUPOS EN MEJOR POSICIÓN QUE LOS MÁS AFECTADOS POR LA CRISIS

Evolución de la incidencia de las principales situaciones en la escala de pobreza/precariedad real. 1996-2012 (En %)



Debe resaltarse el papel del sistema de protección en la prevención de las consecuencias de una polarización que tiende a ser estructural, que se perfila con anterioridad a la crisis de 2008 y que se matiza en gran medida gracias precisamente a la existencia de este sistema

# LA DINÁMICA TERRITORIAL DE LA CRISIS

## LA TENDENCIA A LA CONVERGENCIA

- Se observa **un proceso de convergencia de las tasas de pobreza real entre las zonas más y menos urbanizadas de la CAE.**
- La diferencia de 7,5 puntos existente en 1996 en perjuicio de las áreas de mayor desarrollo urbano de la CAE (10,5 frente a 3%) se reduce a niveles de 2,6 a 3,2 puntos a partir del año 2000 (6,1 frente a 2,9% en 2012).
- Un dato relevante en este contexto: en conjunto, **las zonas urbanas resisten mejor el impacto de la crisis.**
- Entre 2008 y 2012, el aumento del número de personas en situación de pobreza real es del 23,1% en las zonas urbanas por 69,5% en las áreas menos urbanizadas, muy condicionadas por la crisis de un sector industrial que tiene mayor presencia relativa en ellas.



# LA DINÁMICA TERRITORIAL DE LA CRISIS

## LA EVOLUCIÓN POSITIVA DEL ÁREA DE BILBAO

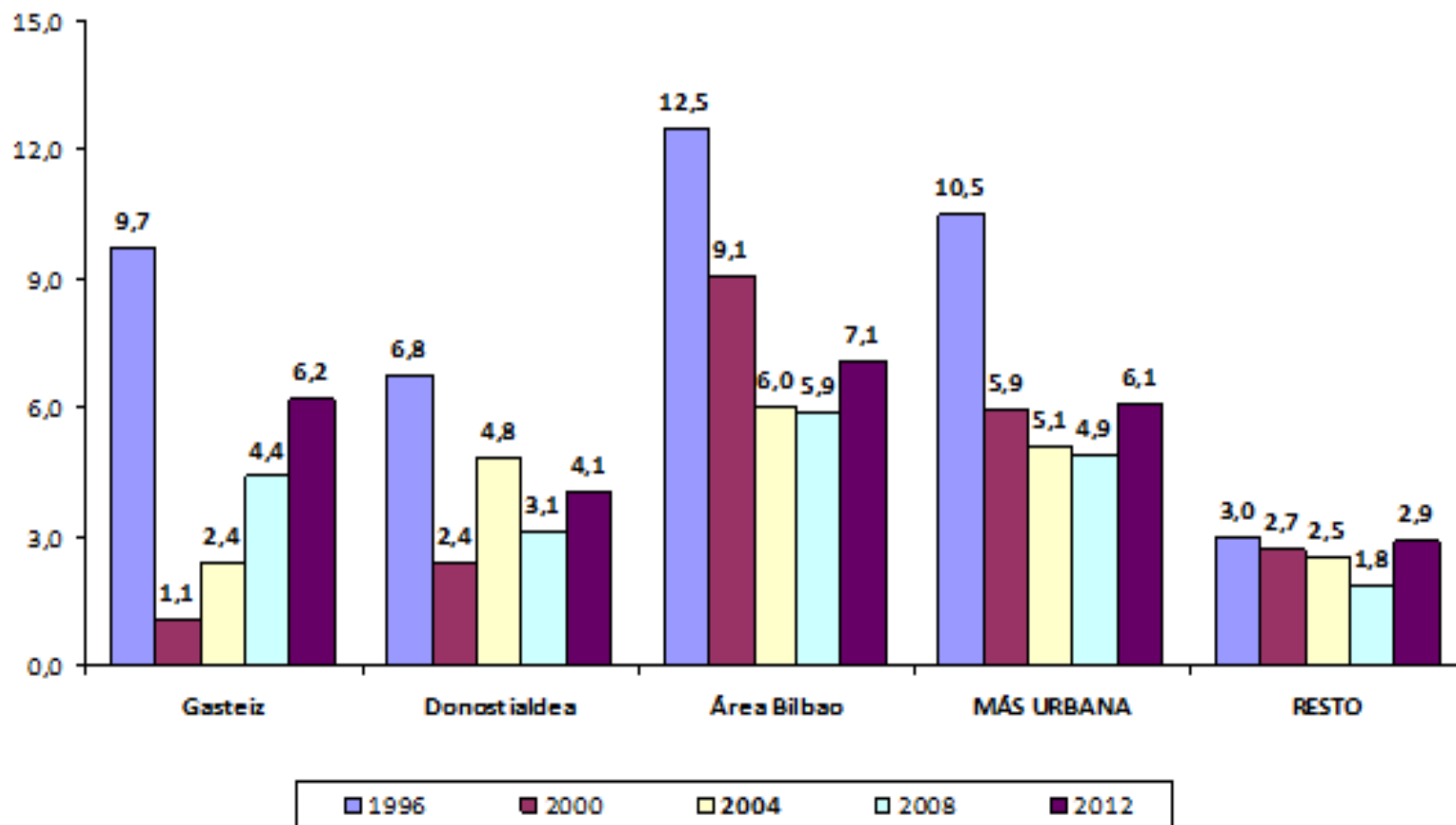
- **La convergencia en las tasas también se observa dentro de las zonas más urbanizadas de la CAE:** mientras la tasa de pobreza real del área de Bilbao era en 1996 superior en 2,8 puntos a la de Gasteiz y en 5,7 a la de Donostialdea, la diferencia se reduce a 0,9 y 3 puntos en 2012
- La clave radica en la tendencia descendente de las tasas de pobreza entre 1996 y 2008 en el área de Bilbao (de 12,5 a 5,9%) con sólo un repunte limitado en 2012 (7,1%).
  - » Margen Izquierda pasa de ser la comarca más afectada por la pobreza real en 1996, con una tasa del 14,1%, a niveles del 5,6 al 5,8% en 2008 y 2012.
  - » La caída es del 12% de 1996 al 5,1% de 2012 en Margen Derecha.
  - » Sólo en Bilbao la tasa de 2012 se acerca a la de 1996 (9,5% por 11%).

## LA OTRA FACETA DE LA CONVERGENCIA: EL DETERIORO COMPARADO DE GASTEIZ Y DONOSTIALDEA CON UN ORIGEN ANTERIOR A LA CRISIS

- Pero desde 2004, y en ocasiones desde 2000, se observa **un cambio de tendencia en los indicadores de pobreza en algunas de las principales áreas urbanas** de la CAE:
- Esto afecta en una medida limitada a **Margen Izquierda:** después de caer del 14,1 al 4% entre 1996 y 2004, la tasa de pobreza real de la comarca repunta hasta el 5,6% en 2008, alcanzando un 5,8% en 2012
- **El cambio de tendencia es mucho más llamativo en Donostialdea:** tras caer de 6,8 a 2,4% entre 1996 y 2000, la tendencia alcista predomina a partir de ese año hasta alcanzarse una tasa de 4,1% de pobreza real en 2012 (inferior sin embargo al 4,8% de 2004)
- **Y tiene importancia destacada en la comarca de Gasteiz:** tras desplomarse el indicador de pobreza real de 9,7% en 1996 a 1,1% en 2000, a partir de ese año se observa una tendencia alcista continuada que, acelerándose a partir de 2004, acaba situando la tasa en un 6,2% en 2012. Gasteiz es la comarca que más sufre el impacto de la crisis.

# LA DINÁMICA TERRITORIAL DE LA CRISIS

Evolución de la tasa de pobreza real en Euskadi por zonas según grado de urbanización.  
Años 1996 a 2012 (Datos en %)



## LA PRESIÓN ALCISTA DE LA POBREZA DE INGRESOS EN EL DETERIORO DE LOS INDICADORES DE GASTEIZ Y DONOSTIALDEA

- La tendencia alcista de la pobreza real de Gasteiz y Donostialdea se vincula ante todo al **incremento prácticamente continuado de la pobreza de mantenimiento** a partir de 2000 o 2004. Este fenómeno caracteriza tanto a Gasteiz (de 3,3 a 7,4% entre 2000 y 2012 después de una caída desde el 12,5% de 1996) como a Donostialdea (de 4,6 a 6,9% entre 2004 y 2012, partiendo de un 12,8% en 1996)
- El aumento de la pobreza de acumulación que se detecta entre 2000 y 2004 en Gasteiz y Donostialdea (de 0,4 a 3,1% y de 2,4 a 3,1%) también contribuye al incremento de la pobreza real entre 2000 y 2004.

# LA EXCLUSIÓN NO ECONÓMICA



# IMPACTO DE LOS PROBLEMAS NO ECONÓMICOS DE EXCLUSIÓN

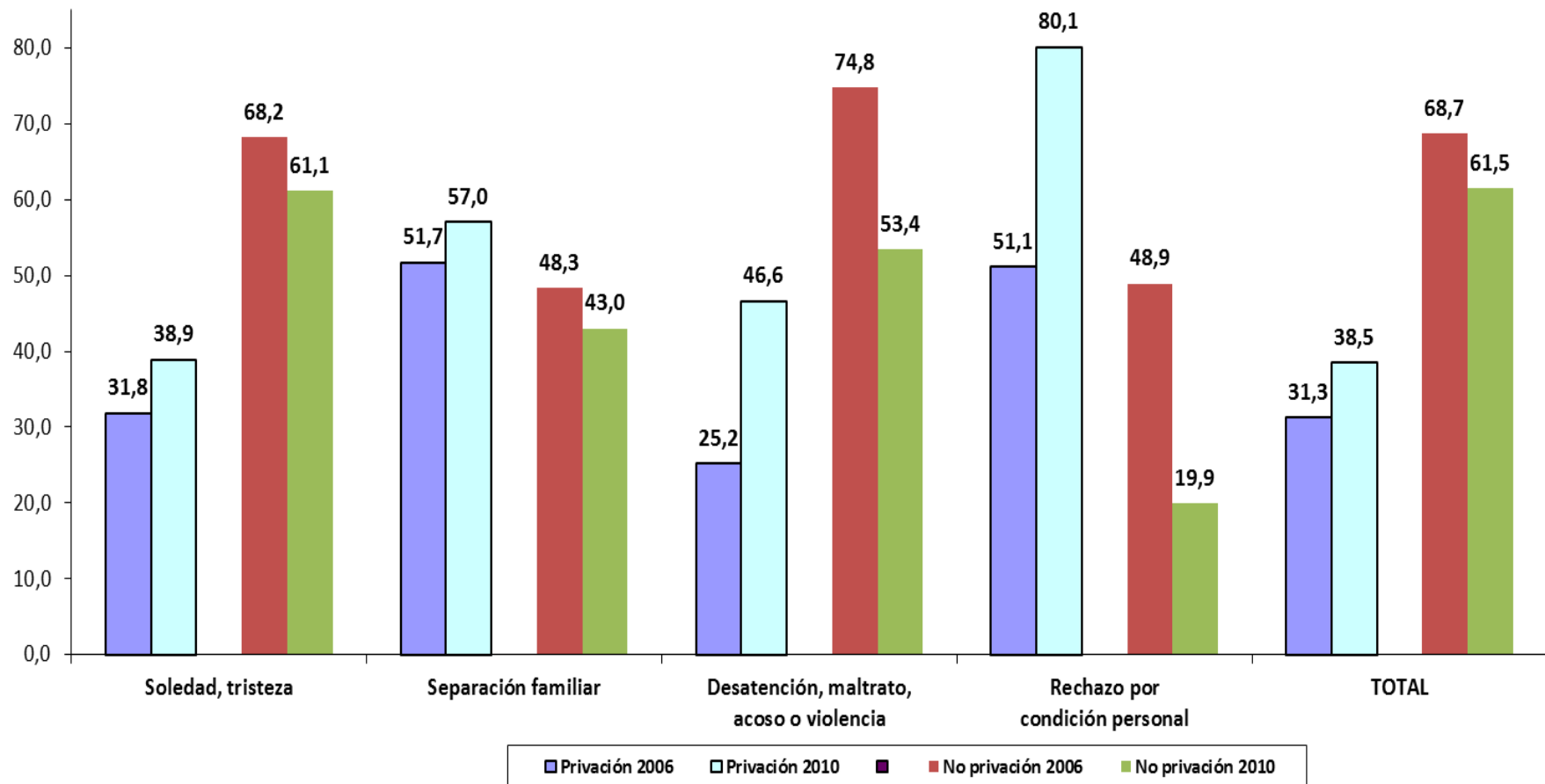
- Problemas graves asociados a cuestiones como la soledad, procesos de separación familiar, desatención, marginación, rechazo, conflicto, acoso o violencia
- Problemas, tanto graves como menos graves, de rechazo social por origen social o geográfico, raza, etnia, cultura, lengua, religión o condición de extranjero
- Situaciones de internamiento o prisión
- **59.257 personas afectadas en 2010, un 2,72% de la población**
- Se observa un **aumento de un 12,7%** respecto a las 52.590 de 2006, un 2,45% de la población en aquel año
  - » Los hombres, la población de 25 a 34 años y las personas con limitación o dependencia son los más perjudicados por esta dinámica de crecimiento de los problemas entre 2006 y 2010.
  - » También lo son las personas extranjeras en lo relativo a procesos de rechazo social por la condición de la persona

# LOS PROBLEMAS NO ECONÓMICOS DE EXCLUSIÓN: NATURALEZA

- Estos problemas **afectan de forma decisiva a grupos de menor riesgo comparado de pobreza y precariedad económica** (personas mayores y con dependencia, en particular). Así un 45,9% del total de personas con problemas personales, familiares y sociales graves tiene algún tipo de limitación personal asociado a la salud o la edad avanzada.
- Aún así, las **problemáticas analizadas están estrechamente relacionadas con la precariedad económica**. Los grupos con problemas para hacer frente a sus necesidades básicas suponen:
  - » Un 80,1% de las situaciones de rechazo social por condición de la persona
  - » Un 57% de los problemas graves asociados a la separación familiar
  - » Un 46,6% de los casos de desatención, maltrato, acoso y violencia
  - » Un 38,9% de los casos de soledad y tristeza.
- Entre 2006 y 2010, se detecta además **una tendencia creciente a la concentración de estos problemas en los hogares con precariedad económica**, en particular en lo relativo a los problemas de rechazo social por condición de la persona (de 51,1 a 80,1%) y a las formas de desatención, maltrato, acoso o violencia (de 25,2 a 46,6%).

# LOS PROBLEMAS NO ECONÓMICOS DE EXCLUSIÓN: IMPACTO DE LA PRECARIEDAD ECONÓMICA

Distribución de los problemas sociales graves en las relaciones personales, familiares y sociales por presencia de problemas de privación en la cobertura de las necesidades básicas. Población en viviendas familiares (En %)





# CONCLUSIÓN

A pesar de los factores que invitan a mantener la prudencia, los avances en los niveles de inclusión social y laboral (capacidad de integración de la población inmigrante, proporción de personas de 16 a 64 años ocupadas sustancialmente superior a la de mediados de los años 90, etc.) revelan que **existen motivos fundados para la esperanza y un mayor optimismo.**

**El trabajo de los profesionales de la inclusión tuvo éxito en el pasado, un pasado que durante mucho tiempo estuvo marcado por condiciones sociales y económicas aún más difíciles que las actuales. Puede por tanto volver a reproducir ese éxito en el próximo futuro.**

**EUSKO JAURLARITZA**  **GOBIERNO VASCO**

ENPLEGU ETA GIZARTE  
POLITIKETAKO SAILA

DEPARTAMENTO DE EMPLEO  
Y POLÍTICAS SOCIALES

