



# EUSKAL AUTONOMIA ERKIDEGOA

## ETXEBIZITZAREN ERABILERARI BURUZKO INKESTA (EEI) - 2019

*Laburpen-txostena*

*Ingurumen, Lurralde Plangintza eta Etxebizitza Sailaren  
Estatistika Organo Berezia*



## ETXEBIZITZA EZ-NAGUSIAK

---

### **Proportzioan, Araba da etxebizitza ez-nagusien kopuru handiena duen lurraldea. Gipuzkoa, berriz, aurkako egoeran dago**

Eusko Jaurlaritzako Ingurumen, Lurralde Plangintza eta Etxebizitza Sailak egindako 2019ko Etxebizitzaren Erabilerari buruzko Inkestaren arabera, 2019an 86.979 etxebizitza ez nagusi zeuden Euskal Autonomia Erkidegoan (EAE), etxebizitza guztien % 8,2.

Araba da etxebizitza ez-nagusien proportziorik handiena duen lurraldea, % 8,7rekin. Araban dauden 14.400 etxebizitza ez-nagusiak etxebizitza horien guztizkoaren % 16,6 dira EAEn. Gipuzkoan, 26.561 etxebizitza ez-nagusi erregistratu dira, EAEn mota horretako etxebizitzaren % 30,5 eta lurraldeko etxebizitza guztien % 7,7.

Bizkaian, berriz, 46.018 etxebizitza ez-nagusi daude, EAEko ez-nagusien guztizkoaren % 52,9 eta lurralde historiko horretako etxebizitza guztien % 8,4.

### **Arabak du, baita ere, sasoiko etxebizitzaren proportziorik handiena; baina, zentzu hertsian jenderik gabe dauden etxebizitzaren kasuan, Bizkaiak du proportziorik handiena**

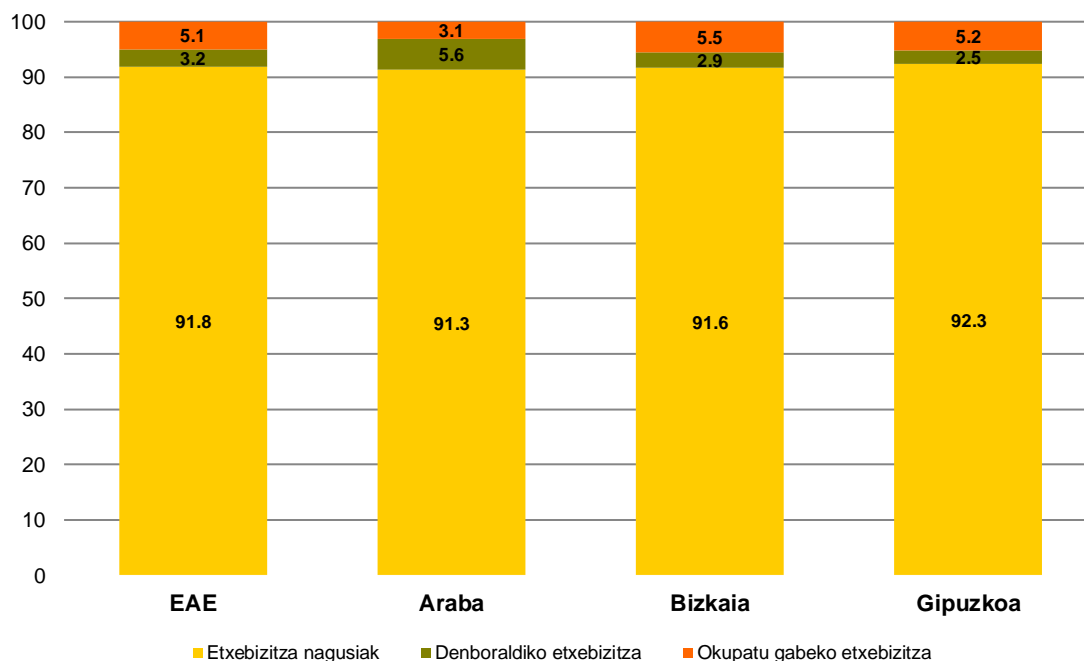
Etxebizitza ez-nagusien mota kontuan hartuta, EAEko etxebizitza guztien % 3,2 (33.446) sasoikoak direla egiaztatu da. Gainerako etxebizitza ez-nagusiak, 53.533, etxebizitza guztien % 5,1, zentzu hertsian, jenderik gabeko etxebizitzak dira.

Arabian, sasoiko 9.327 etxebizitzak lurralde horretako etxebizitza guztien % 5,6 dira, eta jenderik gabeko 5.073 etxebizitzak % 3,1. Gipuzkoan sasoiko 8.476 etxebizitza daude, hau da, etxebizitza guztien % 2,5. Gainera, jenderik gabeko 18.085 etxebizitza daude, etxebizitza guztien % 5,2. Bizkaian, berriz, etxebizitzaren % 2,9 (15.643) sasoiko etxebizitzak dira. Gainerakoak, zentzu hertsian, jenderik gabeko etxebizitzak dira, 30.375, lurralde horretako etxebizitza guztien % 5,5.

Ikus daitekeenez, etxebizitza huts hertsien pisu erlatibo handiena Bizkaian dago (%5,5), ondoren Gipuzkoan (% 5,3), eta Araba gainerako lurraldeen azpitik dago (% 3,1). Sasoiko etxebizitzari dagokienez, mota horretako etxebizitzaren pisu erlatibo handiena Arabari dagokio (% 5,6), 2,5 puntu baino gehiagoko aldea baitago Gipuzkoarekin (%2,5) eta Bizkaiarekin (% 2,9) alderatuta. Bi adierazleetan (sasoiko etxebizitzak eta jenderik gabeko etxebizitzak) Gipuzkoak EAEko hiru lurraldeetako gutxieneko balioak ditu.



### 1. grafikoa. Etxebizitzak motaren arabera, lurralde historikoa kontuan hartuta. 2019. (%)



Iturria: Ingurumen, Lurralde Plangintza eta Etxebizitza Saila. Etxebizitzaren Erabilerari buruzko Inkesta

### 1. taula. Etxebizitzak motaren arabera, lurralde historikoa kontuan hartuta. 2019

	EAE		Araba			Bizkaia			Gipuzkoa		
	Kop.	e. (%)	Kop.	e. (%)	b. (%)	Kop.	e. (%)	b. (%)	Kop.	e. (%)	b. (%)
<b>Guztira</b>	<b>1.059.465</b>	<b>100,0</b>	<b>165.639</b>	<b>100,0</b>	<b>15,6</b>	<b>548.502</b>	<b>100,0</b>	<b>51,8</b>	<b>345.324</b>	<b>100,0</b>	<b>32,6</b>
Nagusiak	972.486	91,8	151.239	91,3	15,6	502.483	91,6	51,7	318.763	92,3	32,8
Ez-nagusiak	86.979	8,2	14.400	8,7	16,6	46.018	8,4	52,9	26.561	7,7	30,5
Sasoikoak	33.446	3,2	9.327	5,6	27,9	15.643	2,9	46,8	8.476	2,5	25,3
Ez da inor bizi	53.533	5,1	5.073	3,1	9,5	30.375	5,5	56,7	18.085	5,2	33,8

Iturria: Ingurumen, Lurralde Plangintza eta Etxebizitza Saila. Etxebizitzaren Erabilerari buruzko Inkesta

**Etxebizitza ez-nagusiek eragin nabarmena dute udalerrri txikietan, eta udalerriek zenbat eta biztanle gehiago izan, orduan eta eragin gutxiago izango dute etxebizitza ez-nagusiek**

Udalerrien tamainaren arabera, EAEko etxebizitza ez-nagusien % 25,6 (22.243) 2.500 biztanletik beherako udalerrietan daude. Udalerrri horietan, etxebizitza ez-nagusien pisu erlatiboa % 29,1eko maximora iristen da. Etxebizitza ez-nagusien % 23,4 2.501 eta 10.000 biztanle arteko udalerriei dagokie, eta % 13,3, berriz, udalerrri horietako etxebizitza guztiei.

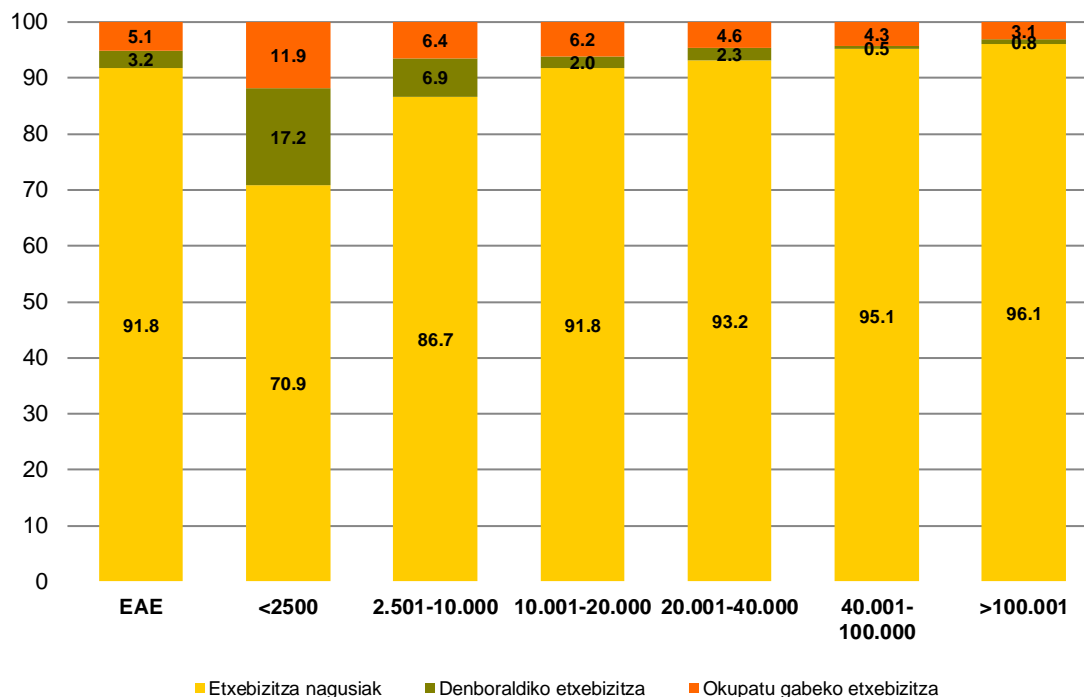
10.000 biztanle arteko udalerrietan, etxebizitza ez-nagusien % 49k nabarmen gaintzen du 100.000 biztanletik gorako udalerriei dagokien % 17a, hiru lurralde historikoetako



hiriburuei dagokiena (42.567 etxebizitza eta 14.808 etxebizitza, kopuru absolutuetan). Gasteizen, 2.989 etxebizitza ez-nagusi erregistratu dira, udalerriko etxebizitza guztien %2,5. Donostian 4.609 etxebizitza ez-nagusi daude, etxebizitza guztien % 5, Arabako hiriburukoa baino 2,5 puntu handiagoa. Bilbon, aldiz, etxebizitza ez-nagusiaren pisu erlatiboa tarteko kopuruetan dago. Bere 7.210 etxebizitza ez nagusiak udalerriko etxebizitza guztien % 4,4 dira.

Gainerako etxebizitza ez-nagusien % 34 hamar mila eta ehun mila biztanle arteko udalerriei dagokie. 10.001-20.000 biztanle arteko udalerrien kasuan, nagusiak ez diren etxebizitzak EAEko etxebizitza ez-nagusi guztien % 15 dira (13.043 etxebizitza); etxebizitza ez-nagusien ehuneko udalerririk horietako etxebizitza-parke osoaren %8,2 da. 20.001-40.000 biztanleko udalerrien taldean daude EAEko ez-nagusi guztien % 8,6 (7.475 etxebizitza), eta udalerririk horietako etxebizitza-parke osoaren % 6,8 dira. Nagusiak z diren ehuneko etxebizitzen parkearen % 4,8ra iristen da 40.001 eta 100.000 biztanle arteko udalerrietan. Aipaturiko 9.087 etxebizitzak EAEko etxebizitza ez-nagusi guztien % 10,4 dira.

## 2. grafikoa. Etxebizitzak motaren arabera, udalerrriaren tamaina kontuan hartuta. 2019. (%)



Iturria: Ingurumen, Lurralde Plangintza eta Etxebizitza Saila. Etxebizitzaren Erabilerari buruzko Inkesta

Ikusten da udalerrriaren tamaina zenbat eta handiagoa izan, orduan eta txikiagoa dela etxebizitza ez-nagusien ehuneko. 10.000 biztanletik beherako udalerrietan etxebizitza ez-nagusien tasa % 13tik gorakoa da ( % 29,1 2.500 biztanletik beherakoetan eta % 13,3 2.501 eta 10.000 biztanle bitartekoetan), 10.001-20.000 biztanle arteko udalerrien kasuan, etxebizitza ez-nagusien ehuneko % 8,2 da; 20.001-40.000 biztanle arteko



udalerrietan, berriz, % 6,8ra jaisten da, eta 40.001 eta 100.000 biztanle bitarteko udalerrietan, % 4,8ra.

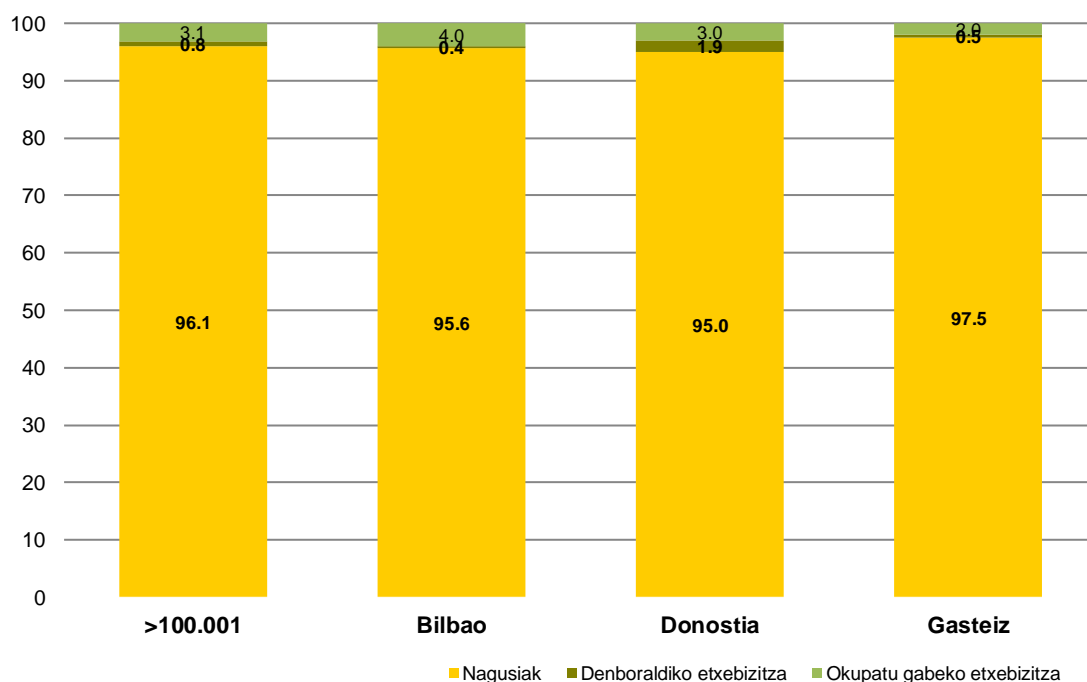
100.000 biztanle baino gehiagoko udalerrietan, hiriburuetan, etxebizitza ez-nagusien %3,9 40.001-100.000 biztanleko taldearen zifra ( % 4,8) baino 0,9 puntu txikiagoa da. Gasteizen zifrak maila konparatiboki baxuak ditu ( % 2,5) eta Bilbo hiriburuetakoa batez bestekoaren gainetik dago ( % 4,4), baina Donostiako adierazlea ( % 5) 40.000 biztanletik gorako EAEko udalerrietan nagusi dena baino handiagoa da.

## 2. taula. Etxebizitzak motaren arabera, udalerriaren tamaina kontuan hartuta. 2019

	Etxebizitzak		Nagusiak			Ez-nagusiak								
	Kop.	e. (%)	Kop.	e. (%)	b. (%)	Guztira			Sasoikoak			Ez da inor bizi		
						Kop.	e. (%)	b. (%)	Kop.	e. (%)	b. (%)	Kop.	e. (%)	b. (%)
<b>Guztira</b>	<b>1.059.465</b>	<b>100,0</b>	<b>972.486</b>	<b>100,0</b>	<b>91,8</b>	<b>86.979</b>	<b>100,0</b>	<b>8,2</b>	<b>33.446</b>	<b>100,0</b>	<b>3,2</b>	<b>53.533</b>	<b>100,0</b>	<b>5,1</b>
≤2.500	76.491	7,2	54.249	5,6	70,9	22.243	25,6	29,1	13.139	39,3	17,2	9.104	17,0	11,9
2.501-10.000	152.280	14,4	131.956	13,6	86,7	20.324	23,4	13,3	10.528	31,5	6,9	9.796	18,3	6,4
10.001-20.000	158.730	15,0	145.688	15,0	91,8	13.043	15,0	8,2	3.241	9,7	2,0	9.802	18,3	6,2
20.001-40.000	109.143	10,3	101.668	10,5	93,2	7.475	8,6	6,8	2.495	7,5	2,3	4.980	9,3	4,6
40.001-100.000	187.368	17,7	178.280	18,3	95,1	9.087	10,4	4,8	981	2,9	0,5	8.106	15,1	4,3
≥100.001	375.453	35,4	360.645	37,1	96,1	14.808	17,0	3,9	3.063	9,2	0,8	11.745	21,9	3,1

Iturria: Ingurumen, Lurralde Plangintza eta Etxebizitza Saila. Etxebizitzaren Erabilerrari buruzko Inkesta

## 3. grafikoa. Etxebizitzak motaren arabera, hiriburuz hiriburu. 2019. (%)



Iturria: Ingurumen, Lurralde Plangintza eta Etxebizitza Saila. Etxebizitzaren Erabilerrari buruzko Inkesta



### 3. taula. Etxebizitzak motaren arabera, hiriburuz hiriburu. 2019

	Etxebizitzak		Nagusiak			Ez-nagusiak								
						Guztira			Sasoikoak			Ez da inor bizi		
	Kop.	e. (%)	Kop.	e. (%)	b. (%)	Kop.	e. (%)	b. (%)	Kop.	e. (%)	b. (%)	Kop.	e. (%)	b. (%)
<b>Guztira</b>	<b>375.453</b>	<b>100,0</b>	<b>360.645</b>	<b>100,0</b>	<b>96,1</b>	<b>14.808</b>	<b>100,0</b>	<b>3,9</b>	3.063	<b>100,0</b>	<b>0,8</b>	11.745	<b>100,0</b>	<b>3,1</b>
Bilbo	164.164	43,7	156.953	43,5	95,6	7.210	48,7	4,4	688	22,5	0,4	6.522	55,5	4,0
Donostia	92.753	24,7	88.144	24,4	95,0	4.609	31,1	5,0	1.798	58,7	1,9	2.811	23,9	3,0
Vitoria-Gasteiz	118.536	31,6	115.547	32,0	97,5	2.989	20,2	2,5	577	18,8	0,5	2.412	20,5	2,0

Iturria: Ingurumen, Lurralde Plangintza eta Etxebizitza Saila. Etxebizitzaren Erabilerari buruzko Inkesta

### ETXEBIZITZA EZ-NAGUSIEN BILAKAERA

#### 2017-2019 bitartean, etxebizitza ez-nagusien ehunekoak behera egin du Araban eta Gipuzkoan, eta igoera txiki bat izan du Bizkaian

2017tik 2019ra bitartean, 0,8 puntu egin du behera EAeko etxebizitza ez-nagusien ehunekoak; izan ere, 2017an erregistratutako parke osoaren % 9tik 2019an erregistratutako % 8,2ra igaro da (zifra hori 2015eko % 8,3aren antzekoa da).

2017tik 2019ra bitartean, etxebizitza ez-nagusien pisu erlatiboaren beherakadarik handiena Araban gertatu da; izan ere, lurralde horretan etxebizitza mota hori etxebizitzaren parkearen % 11,3 zen 2017an, eta % 8,7, berriz, 2019an. 2009az geroztik kopururik txikiena bada ere, 2019an lurralde hori da etxebizitza ez-nagusien ehunekorik handiena duena.

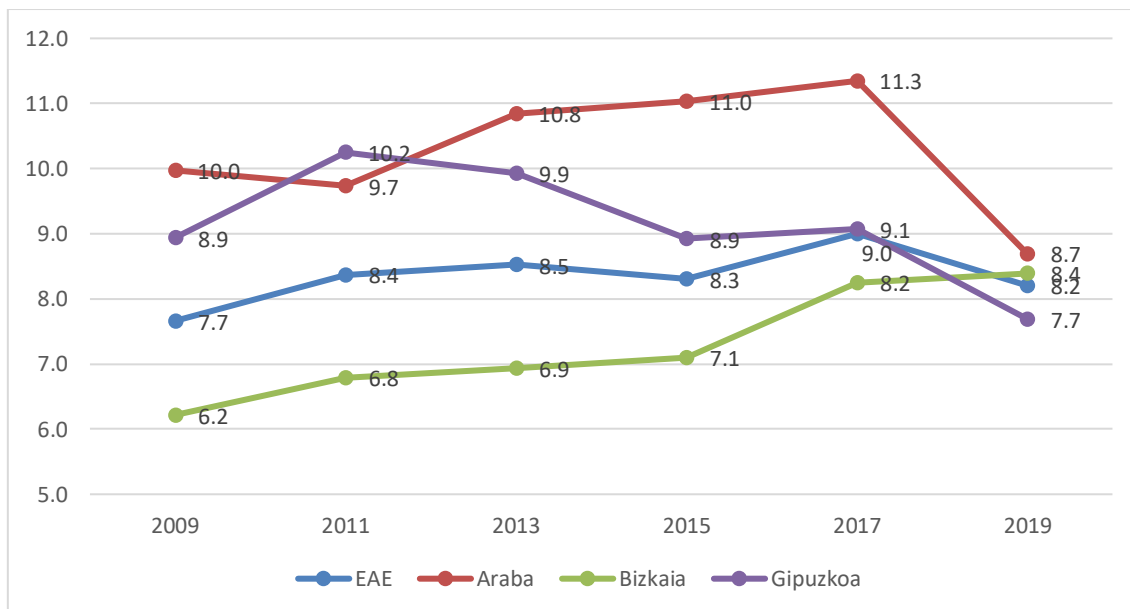
Gipuzkoan, ehuneko 1,4 puntuko jaitsierak adierazlea 2009az geroztiko balio minimoan kokatzen du: 2017ko % 9,1etik 2019ko % 7,7ra. Bizkaian, berriz, 2019ko adierazleak %0,2ko igoera txikia izan du, 2017ko % 8,2tik 2019ko % 8,4ra.

Oraintsuko bilakaeran, bi jokabide bereizten dira lurralde historikoaren arabera. Arabak eta Gipuzkoak, batetik, 2019an lortu zuten balio txikiena 2009az geroztik ( % 8,7 eta %7,7, hurrenez hurren).

Bizkaian, aldiz, 2009 eta 2019 bitartean, etxebizitza ez-nagusien garrantziak gora egin du pixkanaka etxebizitza-parke osoan, eta, horregatik, 2019an lortu da baliorik handiena 2009az geroztik. Igoera etengabea izan da, 2009ko % 6,2tik 2019ko % 8,4ra.



#### 4. grafikoa. Etxebizitza ez-nagusien ehunekoa, lurralde historikoen arabera. 2013-2019



Iturria: Ingurumen, Lurralde Plangintza eta Etxebizitza Saila. Etxebizitzaren Erabilerrari buruzko Inkesta.

#### 2017 eta 2019 bitartean, gora egin du 2.500 biztanletik beherako udalerrietan etxebizitza ez-nagusien ehunekoak. Biztanle gehien dituztenetan, berriz, murriztu egin da

Udalerriaren tamainari dagokionez, zehaztu beharreko aldaketa nabarmenak hauteman dira. Alde batetik, 2.500 biztanletik beherako udalerrietan, etxebizitza ez-nagusiaren pisu erlatiboa nabarmen igo da 2017ko % 27tik 2019ko % 29,1era. Zifra horrek 2009tik aurrerako balio maximoa ematen du.

2.500 biztanletik gorako udalerrietan, aldiz, etxebizitza ez-nagusien ehunekoaren murrizketa ikusten da, eta intentsitate handiagoarekin tamaina ertaineko udalerrietan (10.000 biztanletik 40.000 biztanlera). 2.501 eta 10.000 biztanle artean dituzten udalerrien kasuan, etxebizitza-parkean etxebizitza ez-nagusien ehunekoak 0,7 puntu jaitsi da; izan ere, adierazlea 2017ko % 14tik 2019ko % 13,3ra igaro da; hala ere, zifra 2015ean erregistratutakoa ( % 11,6) baino handiagoa da.

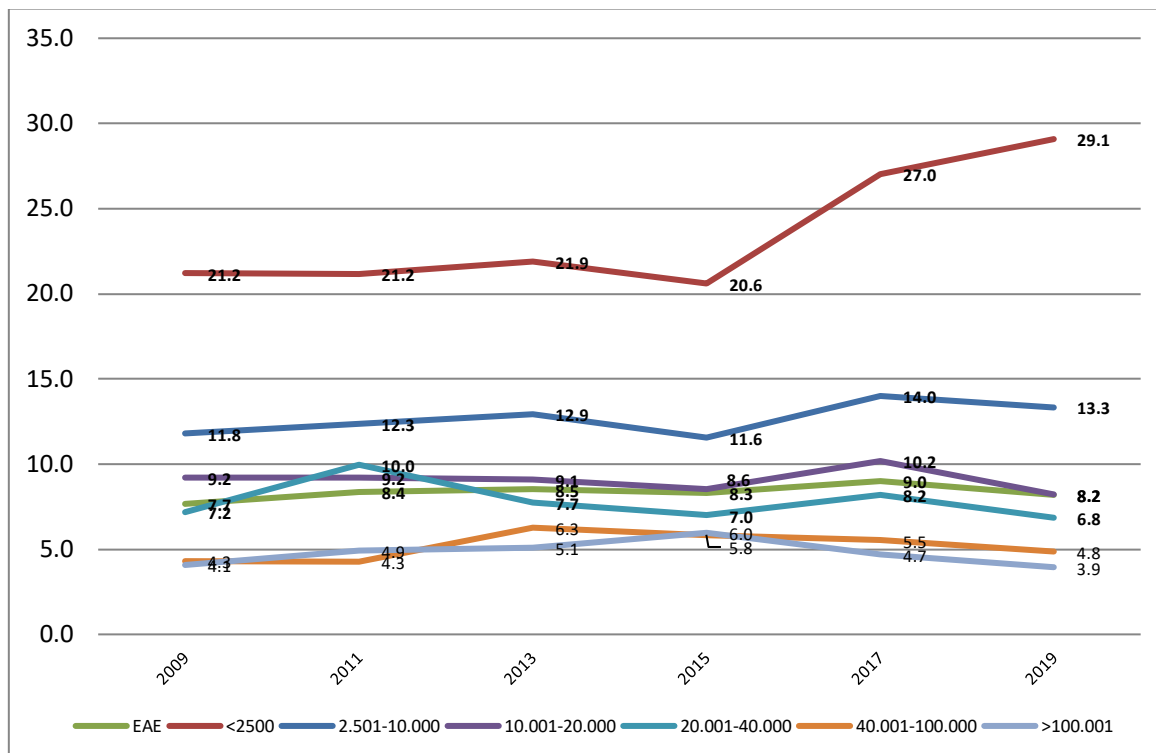
10.001 eta 20.000 biztanle bitarteko udalerrietan, halaber, adierazleak behera egin duela egiaztatu da, 2017an % 10,2 izatetik 2019an % 8,2 izatera igaro baita. 20.001-40.000 biztanleko udalerrietan, beherakada txikiagoa izan da, etxebizitza ez-nagusien ehunekoak 2017an % 8,2 izatetik 2019an % 6,8 izatera igaro baita.

Tamaina ertaineko udalerrietan bezala, 40.001 eta 100.000 biztanle bitarteko udalerrietan, 2017-2019 aldian etxebizitza ez-nagusiaren pisuak behera egin du. Mota horretako udalerrietan, etxebizitza ez-nagusiak higiezinen parke osoan duen ehunekoak



2017ko % 5,5etik 2019ko % 4,8ra igaro da, eta beherakada hori 2013an hasi zen (%6,3).

### 5. grafikoa. Etxebizitza ez-nagusien ehunekoa, udalerriaren tamaina kontuan hartuta. 2013-2019



*Iturria: Ingurumen, Lurralde Plangintza eta Etxebizitza Saila. Etxebizitzaren Erabilerari buruzko Inkesta*

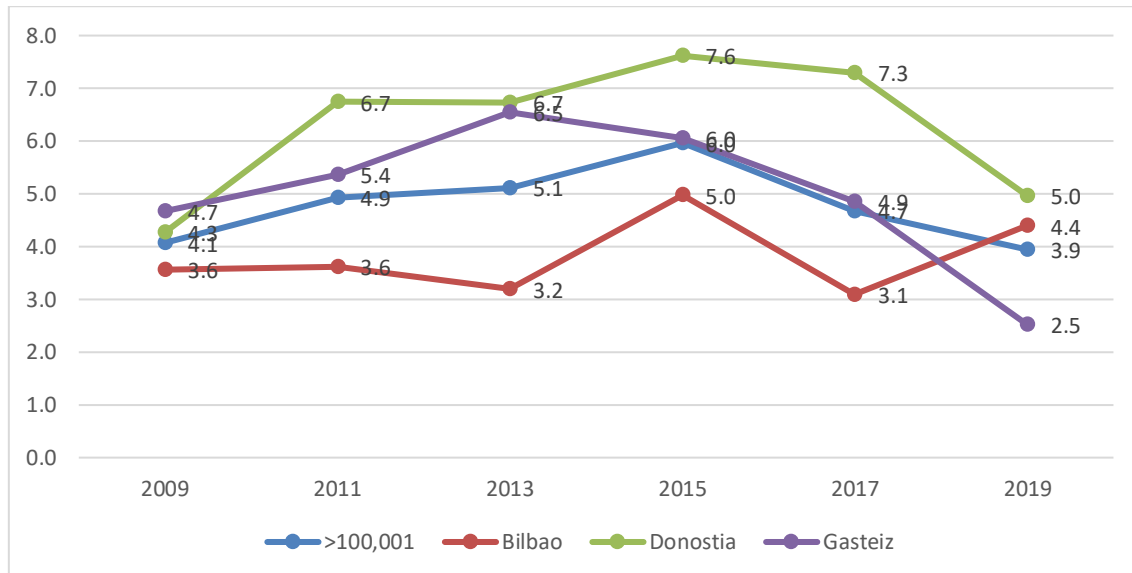
100.000 biztanletik gorako udalerriei dagokienez, gaur egun hiru lurralde historikoetako hiriburuekin pareka daitezkeenak, ikusten da etxebizitza ez-nagusien ehunekoak nabarmen egin duela behera, 2017ko % 4,7tik 2019ko % 3,9ra. Horren ondorioz, 100.000 biztanletik gorako udalerrietako etxebizitza ez-nagusien ehunekoa ( % 3,9) 40.001 eta 100.000 biztanle arteko udalerrien taldearen azpitik dago ( % 4,8), 2009an, 2013an eta 2017an ikusi zen bezala.

Alderdirik esanguratsuenak, 100.000 biztanletik gorako udalerriei dagokienez, hiru hiriburuen dinamika berezia da. Hala, Bilbon nabarmen handitu da etxebizitza ez-nagusien parkearen pisua etxebizitza guztien artean: 2017ko % 3,1etik 2019ko % 4,4ra igaro da, baina 2015eko % 5etik behera geratu da.





## 6. grafikoa. Etxebizitza ez-nagusien ehunekoa, hiriburuen arabera. 2013-2019



Iturria: Ingurumen, Lurralde Plangintza eta Etxebizitza Saila. Etxebizitzaren Erabilerari buruzko Inkesta

Donostian beherakada handia hauteman da, etxebizitza ez-nagusien pisua udalerriko etxebizitza-parkearen % 7,3tik % 5era igaro baita 2017 eta 2019 bitartean, 2009ko %4,3aren gainetik.

2013ra arte, Gasteiz zen goranzko joera jarraituagoa zuen hiriburua. Hala ere, 2013 eta 2019 artean nabarmen jaitsi da Arabako hiriburuan etxebizitza ez-nagusien parkearen pisu erlatiboa. Kasu horretan, udalerrian nagusiak ez diren etxebizitzaren pisuak behera egin du 2013ko % 6,5etik 2015eko % 6ra, eta intentsitate handiagoarekin azken urteetan: % 4,9 2017an eta % 2,5 2019an, urte horretan lortu baitzen 2009-2019 aldiko baliorik txikiena (% 2,5).

## ETXEBIZITZA KUDEAGARRIAK

**Etxebizitza ez-nagusien % 39,2 kudeagarriak dira, eta % 30,1era murrizten da, baldin eta lan-arrazoiengatik, hezkuntzagatik, osasunagatik, mendekotasunagatik edo gizarte-larrialdiagatik etxebizitzaz aldatzea baztertzen bada**

Euskadin 2019an zenbatetsitako 86.979 etxebizitza ez-nagusietatik 34.068 etxebizitza kudeagarritzat hartzen dira higiezin merkatuan; hau da, merkatuan salmentan edo alokairuan eskaintzen ez diren jenderik gabeko etxebizitzak. Kopuru hori 26.207 etxebizitzatara murrizten da, lanetik, hezkuntzatik, osasunetik, mendekotasunetik edo gizarte-larrialditik eratorritako lekualdatzeak alde batera uzten badira. Etxebizitza horiek etxebizitza ez-nagusien parkearen % 39,2 eta % 30,1 dira, hurrenez hurren. Beste % 20,5 jenderik gabeko etxebizitza gisa sailkatuta daude, baina etxebizitzaren titularrek merkatuan eskaintzen dituzte, salmentan edo alokairuan. Aldiz, % 38,5a ohiko egoitzak



ez izan arren, urteko aldi jakin batzuetan bigarren bizitegi edo sasoiko bizitoki gisa erabiltzen diren etxebizitzekin lotzen da. Gainerako % 1,8ak beste egoera mota batzuk edo aurreko kategoriekin pareka daitezkeenak jasotzen ditu.

#### 4. taula. EAeko etxebizitza ez-nagusiak, erabilera-motaren arabera. 2019

(Balio absolutuak eta ehuneko bertikalak)

	2019		
	Kop.	% / Ez-nagusiak	% / jenderik gabekoak
Ez-nagusiak	86.979	100,0	-
Sasoikoak	33.446	38,5	-
Ez da inor bizi	53.533	61,5	100,0
1. Eskaintzakoak	17.869	20,5	33,4
2. Kudeagarriak (1)	34.068	39,2	63,6
3. Beste egoera batzuk	1.596	1,8	3,0
- Kudeagarriak, bizileku aldaketak izan ezik (2)	26.207	30,1	49,0

(1) Bigarren bizitokia ez diren eta merkatuan salgai edo alokairuan ez dauden etxebizitzak dira

(2) Bigarren bizitokia ez diren eta merkatuan salgai edo alokairuan ez dauden etxebizitzak dira, lanaren, hezkuntzaren, osasunaren, dependentziaren edo gizarte-larrialdiaren arrazoiengatik bizilekuz aldatzen direnak izan ezik

*Iturria: Ingurumen, Lurralde Plangintza eta Etxebizitza Saila. Etxebizitzaren Erabilerari buruzko inkesta*

**EAeko familia-etxebizitzaren % 3,2 kudeagarriak dira; hala ere, kopuru hori % 2,5era jaisten da, lan-arrazoiak, hezkuntza-arrazoiak, osasun-arrazoiak, mendekotasun-arrazoiak edo gizarte-larrialdiak direla-eta etxez aldatzeak alde batera uzten badira**

Etxebizitza kudeagarriek EAeko jenderik gabeko etxebizitzaren parkean duten pisua (EAeko familia-etxebizitza guztien % 3,2) aldatu egiten da etxebizitza dagoen lurralde historikoaren arabera.

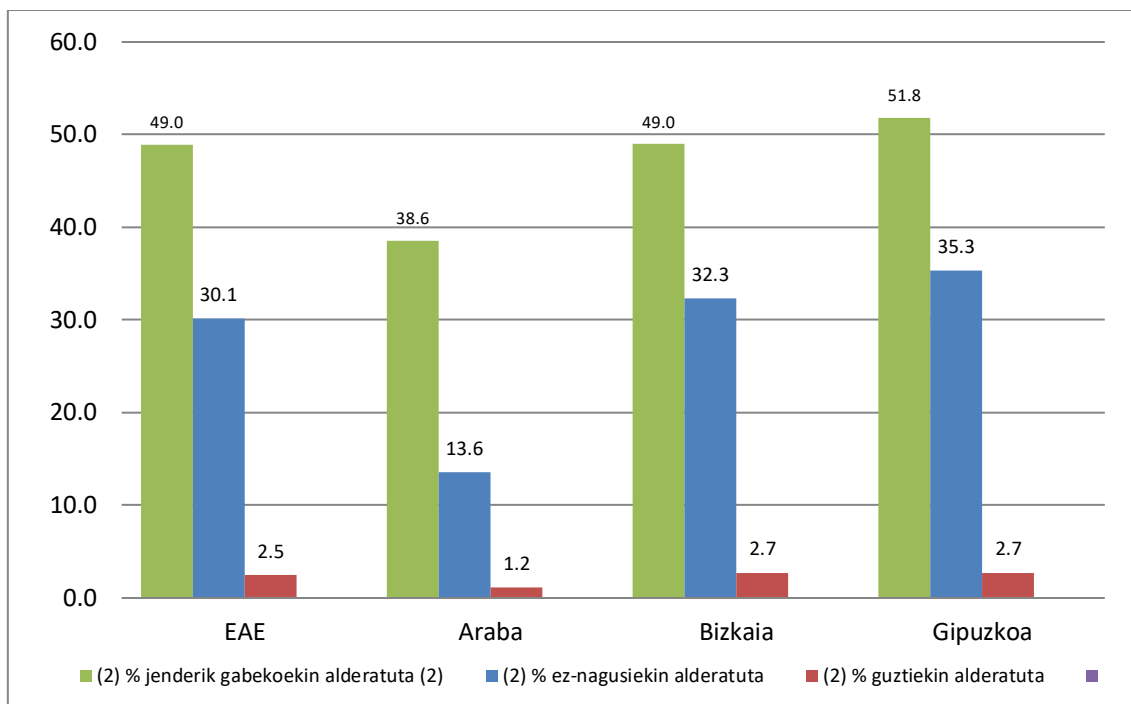
Bizkaian eta Gipuzkoan dute pisu handiena etxebizitza ez-nagusiek, etxebizitza kudeagarrien % 41-44 inguru baitira. Proporzioa % 41,7koa da Gipuzkoan, hau da, etxebizitzaren parke osoaren % 3,2. Bizkaian, lurraldeko etxebizitza ez-nagusi guztien %43,7 kudeagarria da, lurraldeko etxebizitza-parke osoaren % 3,7. Araba aurreko zifretatik aldentzen da, etxebizitza ez-nagusien parke osoaren % 20,2rekin eta lurraldeko etxebizitza guztien % 1,8rekin; zifra hori Bizkaiakoa eta Gipuzkoakoa baino nabarmen txikiagoa da.

Egoera antzekoa da etxebizitza kudeagarriaren azterketan (EAeko familia-etxebizitzaren % 2,5) lan-, hezkuntza-, osasun-, mendekotasun- edo gizarte-larrialdiko arrazoiak direla medio etxebizitzaz aldatzeagatik hutsik dauden etxebizitzak kanpoan uzten badira. Mota



horretako etxebizitza kudeagarriak Arabako etxebizitza guztien % 1,2 dira, ehuneko 1,5 puntu gutxiago Gipuzkoan ( % 2,7) eta Bizkaian ( % 2,7) baino.

### 7. grafikoa. Etxebizitza kudeagarrien ehunekoa, bizileku aldaketak baztertuta, lurralde historikoen arabera. 2019. (%)



(2) Bigarren bizitokia ez diren eta merkatuan salgai edo alokairuan ez dauden etxebizitzak dira, lanaren, hezkuntzaren, osasunaren, dependentziaren edo gizarte-larrialdiaren arrazoiengatik bizilekuz aldatzen direnak izan ezik

Iturria: Ingurumen, Lurralde Plangintza eta Etxebizitza Saila. Etxebizitzaren Erabilerari buruzko inkesta

Bilakaerari dagokionez, eta 2017tik 2019ra bitartean etxebizitza ez-nagusiek izandako beherakadarekin batera, etxebizitza kudeagarrien bolumenak behera egin du. Zifra erlatiboetan, 2015ean etxebizitzaren parke osoaren % 4 izatetik 2019an identifikatutako %3,2ra igaro da; zifra hori 2009an identifikatutakoaren antzekoa da ( % 3,2).

Lanetik, hezkuntzatik, osasunetik, mendekotasunetik edo gizarte-larrialditik eratorritako bizileku-aldaketak alde batera uzten badira, 2017ko etxebizitza-parke osoaren % 3,3 etxebizitza kudeagarri gisa identifikatuzetik % 2,5 izatera igaro da 2019an, hau da, ehuneko 0,8 puntu jaitsi da.



## 5. taula. Etxebizitza ez-nagusi kudeagarrien ehunekoak, urtearen eta lurralde historikoaren arabera. 2009-2019

(Etxebizitza ez-nagusien eta etxebizitza guztien gaineko ehunekoak)

Urtea	Jenderik gabeko etxebizitza kudeagarriak (1)											
	Euskal Autonomia Erkidegoa			Araba			Bizkaia			Gipuzkoa		
	% jenderik gabekoek in alderatuta	% Ez-nagusiekin alderatuta	% guztiekin alderatuta	% jenderik gabekoek in alderatuta	% Ez-nagusiekin alderatuta	% guztiekin alderatuta	% jenderik gabekoek in alderatuta	% Ez-nagusiekin alderatuta	% guztiekin alderatuta	% jenderik gabekoek in alderatuta	% Ez-nagusiekin alderatuta	% guztiekin alderatuta
2009	69,5	41,9	3,2	73,2	34,8	3,5	60,8	41,1	2,6	79,2	46,3	4,1
2011	63,2	43,8	3,7	66,1	36,8	3,6	70,3	49,9	3,4	55,1	40,4	4,1
2013	67,1	46,1	3,9	79,6	50,3	5,5	57,7	40,8	2,8	71,9	49,7	4,9
2015	60,7	41,3	3,4	53,2	32,4	3,6	61,6	43,9	3,1	63,6	43,3	3,9
2017	60,2	44,4	4,0	68,7	39,7	4,5	61,5	47,0	3,9	54,6	43,3	3,9
2019	63,6	39,2	3,2	57,4	20,2	1,8	66,1	43,7	3,7	61,2	41,7	3,2

Urtea	Jenderik gabeko etxebizitza kudeagarriak, lanaren, hezkuntzaren, osasunaren, dependentziaren edo gizarte-larrialdiaren arrazoiengatik bizilekuz aldatzen direnak izan ezik (2)											
	Euskal Autonomia Erkidegoa			Araba			Bizkaia			Gipuzkoa		
	% jenderik gabekoek in alderatuta	% Ez-nagusiekin alderatuta	% guztiekin alderatuta	% jenderik gabekoek in alderatuta	% jenderik gabekoek in alderatuta	% Ez-nagusiekin alderatuta	% guztiekin alderatuta	% jenderik gabekoek in alderatuta	% jenderik gabekoek in alderatuta	% Ez-nagusiekin alderatuta	% guztiekin alderatuta	% jenderik gabekoek in alderatuta
2015	51,1	34,7	2,9	45,8	27,9	3,1	50,9	36,2	2,6	54,3	37,0	3,3
2017	49,8	36,7	3,3	59,9	34,6	3,9	48,2	36,9	3,0	47,5	37,7	3,4
2019	49,0	30,1	2,5	38,6	13,6	1,2	49,0	32,3	2,7	51,8	35,3	2,7

(1) Bigarren bizitokia ez diren eta merkatuan salgai edo alokairuan ez dauden etxebizitzak dira

(2) Bigarren bizitokia ez diren eta merkatuan salgai edo alokairuan ez dauden etxebizitzak dira, lanaren, hezkuntzaren, osasunaren, dependentziaren edo gizarte-larrialdiaren arrazoiengatik bizilekuz aldatzen direnak izan ezik

Iturria: Ingurumen, Lurralde Plangintza eta Etxebizitza Saila. Etxebizitzaren Erabilerari buruzko inkesta



### **Definizioak:**

#### ***Etxebizitza familiarra***

Gela guztiek edo gela multzo guztiek eta horien zatiek txoko bat, eraikin bat edo egituraz bereizitako zati bat okupatzen dute eta, horiek eraiki edo eraldatu diren modua dela-eta, pertsona bat edo gehiago bizi daitezten pentsatuta daude; erreferentzia-datan, ez dira guztiz beste helburu batzuetarako erabiltzen. Barrutian familia bat edo zenbait familia bizi daitezke, edota okupaziorik gabe edo hutsik egon. Jotzen da etxebizitza bat hutsik dagoela bertan pertsonarik bizi ez denean.

Barrutia partzialki beste helburu batzuetarako erabil daiteke (kontsulta medikoa, ile-paindegia, jostundegia eta abar). Hasiera batean etxebizitza gisa eraiki ziren, baina estatistika egin den unean soilik beste helburu batzuetarako erabiltzen diren barrutiak ez dira etxebizitzatzat hartzen (etxebizitzak erabat bulego, lantegi, biltegi eta abar bihurtu direnean).

#### ***Familia-etxebizitzaren sailkapena:***

Familia-etxebizitzak nagusi eta ez-nagusietan sailkatzen dira eta, azken talde horretan, bigarren mailako etxebizitzak eta okupaziorik gabeak daude.

1. **Nagusiak (okupatuak):** Urte osoan edo urteko zatirik handienez erabiltzen direnean (urtean 6 hilabete baino gehiagoan) pertsona baten edo gehiagoren **ohiko bizileku gisa** (errolatuta egon zein ez).
2. **Ez-nagusiak (hutsik):** etxebizitza nagusitzat hartzen ez diren etxebizitza guztiak. Honela sailkatzen dira:
  - a. **Sasoikoak edo bigarren mailakoak:** urtearen zati batean soilik erabiltzen dira, aldian-aldian edo noizean behin, eta ez dira pertsona baten edo batzuen ohiko bizilekua. Beraz, oporretan, udan, asteburuetan, aldi baterako lanak egitean edo bestelakoetan erabiltzen den landetxea, hondartzako etxea edo hiriren bateko etxea izan daiteke.



b. **Jenderik gabekoak edo okupatu gabeak:** aurri-egoeran edo lehenago aipatutako egoeretako batean ere egon ez arren, **hutsik egon ohi diren etxebizitzak** (horietan ez da pertsonarik bizi.). Etxebizitza horiek honela banatzen dira:

- **Etxebizitza ez-kudeagarriak:**merkatuan salgai edo alokairuan dauden jenderik gabeko etxebizitzak.
- **Etxebizitza kudeagarriak:** bigarren bizitokia ez diren eta aurri-egoeran ez dauden etxebizitzak eta merkatuan eskaintzen ez direnak(salgai edo alokairuan ez daudenak).

### TAULEN AURKIBIDEA

1. taula. Etxebizitzak motaren arabera, lurralde historikoa kontuan hartuta. 2017	3
2. taula. Etxebizitzak motaren arabera, udalerrriaren tamaina kontuan hartuta. 2019	5
3. taula. Etxebizitzak motaren arabera, hiriburuz hiriburu. 2019	6
4. taula. EAEko etxebizitza ez-nagusiak, erabilera-motaren arabera. 2019	10
5. taula. Etxebizitza ez-nagusi kudeagarrien ehunekoa, urtearen eta lurralde historikoaren arabera. 2009-2019	12

### GRAFIKOEN AURKIBIDEA

1. grafikoa. Etxebizitzak motaren arabera, lurralde historikoa kontuan hartuta. 2019. (%)	3
2. grafikoa. Etxebizitzak motaren arabera, udalerrriaren tamaina kontuan hartuta. 2019. (%)	4
3. grafikoa. Etxebizitzak motaren arabera, hiriburuz hiriburu. 2019. (%)	5
4. grafikoa. Etxebizitza ez-nagusien ehunekoa, lurralde historikoen arabera. 2013-2019	7
5. grafikoa. Etxebizitza ez-nagusien ehunekoa, udalerrriaren tamaina kontuan hartuta. 2013-2019	8
6. grafikoa. Etxebizitza ez-nagusien ehunekoa, hiriburuen arabera. 2013-2019	9
7. grafikoa. Etxebizitza kudeagarrien ehunekoa, bizilekuz aldatetako baztertuta, lurralde historikoen arabera. 2019. (%)	11

Informazio gehiago nahi izanez gero:

Ingurumen, Lurralde Plangintza eta Etxebizitza Saila. Zerbitzu Zuzendaritza. Estatistika Organoa

Donostia kalea 1 - 01010 Vitoria-Gasteiz

Telefonoa: +34-945-01 69 61; Faxa: +34-945-01 98 56

WEBGUNA: [www.euskadi.eus/etxebizitza-estatistikak](http://www.euskadi.eus/etxebizitza-estatistikak)

[www.euskadi.eus/ingurumen-estatistikak](http://www.euskadi.eus/ingurumen-estatistikak)

Helbide elektronikoa: [estadisticas-vivienda@euskadi.eus](mailto:estadisticas-vivienda@euskadi.eus)