



ESTADISTIKA  
ORGANO  
ORGANO  
ESTADÍSTICO

**EUSKO JAURLARITZA**



**GOBIERNO VASCO**

LURRALDE PLANGINTZA,  
ETXEBIZITZA  
ETA GARRAIO SAILA  
*Zerbitzu Zuzendaritza  
Estatistika Organo Berezia*

DEPARTAMENTO DE PLANIFICACIÓN  
TERRITORIAL, VIVIENDA  
Y TRANSPORTES  
*Dirección de Servicios  
Órgano Estadístico Específico*

EUSKAL AUTONOMIA ERKIDEGOA



**ERAIKUNTZARI ETA  
ETXEBIZITZARI BURUZKO  
ESTADISTIKA (EEEE)**

Emaitza nagusiak

2022ko 3. hiruhilekoa

*Lurralde Plangintza, Etxebizitza eta Garraio Saileko  
Estatistika Organo Berezia*



## ERAIKUNTZARI ETA ETXEBIZITZARI BURUZKO ESTADISTIKA, 2022ko 3. hiruhilekoa

Emaita nagusiak

### AURKIBIDEA

1. OBRA HANDIKO LIZENTZIAK .....	3
2. EMANDAKO OBRA HANDIKO LIZENTZIEN ERABILERA .....	9
3. AURREIKUSITAKO ETXEBIZITZAK, EMANDAKO OBRA HANDIKO LIZENTZIEN ARABERA .....	13
4. ALDERDI METODOLOGIKOAK .....	17

### TAULEN AURKIBIDEA

1. Taula	Obra handiko lizentzien kopurua, obra-motaren eta lurralde historikoaren arabera. 2022ko 3. hiruhilekoa .	5
2. Taula	Obra handiko lizentzien kopurua, obra-motaren eta lurralde historikoaren arabera. 2022ko 3. Hiruhilekoan metatutako urteko datuak .....	6
3. Taula	Obra handiko lizentziak, obraren helburuaren arabera. 2022ko 3. hiruhilekoa .....	9
4. Taula	Obra handiko lizentziak, obraren helburuaren arabera. 2022ko 3. hiruhilekoan metatutako urteko datuak	11
5. Taula	Aurreikusitako etxebizitzak, obra-motaren eta lurralde historikoaren arabera. 2022ko 3. Hiruhilekoa .....	13
6. Taula	Aurreikusitako etxebizitzak, obra-motaren eta lurralde historikoaren arabera. 2022ko 3. Hiruhilekoan metatutako urteko datuak .....	15

### GRAFIKOEN AURKIBIDEA

1. Grafikoa	Obra handiko lizentzien kopurua, obra-motaren eta lurralde historikoaren arabera. 2022ko 3. hiruhilekoa .	5
2. Grafikoa	Obra handiko lizentzien kopurua, obra-motaren eta lurralde historikoaren arabera. 2022ko 3. Hiruhilekoan metatutako urteko datuak .....	7
3. Grafikoa	Obra handiko lizentzien kopuruaren bilakaera, lurralde historikoaren eta hiruhilekoaren arabera. 1998-2022 .....	8
4. Grafikoa	Obra handiko lizentziak, obraren helburuaren arabera. 2022ko 3. hiruhilekoa .....	10
5. Grafikoa	Obra handiko lizentziak, obraren helburuaren arabera. 2022ko 3. Hiruhilekoan metatutako urteko datuak	12
6. Grafikoa	Aurreikusitako etxebizitzak, obra-motaren eta lurralde historikoaren arabera. 2022ko 3. hiruhilekoa .....	14
7. Grafikoa	Aurreikusitako etxebizitzak, obra-motaren eta lurralde historikoaren arabera. 2022ko 3. Hiruhilekoan metatutako urteko datuak .....	16

### Informazio gehiagorako:

Lurralde Plangintza, Etxebizitza eta Garraio Saileko Estatistika Organo Espezifikoaren zerbitzu Zuzendaritza

Donostia / San Sebastián kalea, 101010 Vitoria-Gasteiz

Telefono zenbakia: +34-945-01 69 61; Fax: +34-945-01 98 56

Webgunea: [www.euskadi.eus/estadisticas-vivienda](http://www.euskadi.eus/estadisticas-vivienda)

[www.euskadi.eus/estadisticas-territoriales](http://www.euskadi.eus/estadisticas-territoriales)

[www.euskadi.eus/r41-ovse110x/es/](http://www.euskadi.eus/r41-ovse110x/es/)

E-maila: [estadisticas-vivienda@euskadi.eus](mailto:estadisticas-vivienda@euskadi.eus)



## 1. OBRA HANDIKO LIZENTZIAK

*Euskadiko obra handien emakidak behera egin du azken hiruhilekoan, baina azken urtearekiko hazkunde-mailari eutsi dio.*

Eraikuntzari eta Etxebizitzari buruzko Estatistikaren (EEEE) arabera, **Euskal Autonomia Erkidegoko** (EAE) udalek obra handiko 888 lizentzia eman dituzte 2022ko hirugarren hiruhilekoan. Aurreko hiruhilekoan baino 125 lizentzia gutxiago eman dira (%12,3 egin du behera), baina saldo positiboari eutsi dio aurreko urteko hiruhileko beraren aldean (86 lizentzia gehiago, hau da, %10,7ko hazkunde erlatiboa).

Lizentzia horien erdia baino gehiago (%53,0) Bizkaian eman ziren (471). Gipuzkoa, 217 lizentziarekin, Euskadin emandako lizentzien laurdena da gutxi gorabehera (24,4), eta Araban emandako obra handiko 200 lizentziak %22,5 dira.

### 1. Taula Obra handiko lizentzien kopurua, obra-motaren eta lurralde historikoaren arabera. 2022ko 3. hiruhilekoa

*(Hiruhilekoko balio absolutuak eta ehuneko bertikalak. Aldakuntza absolutua eta portzentajekoa, aurreko hiruhilekoarekin eta aurreko urteko hiruhileko berarekin alderatuta)*

OBRA HANDIKO LIZENTZIAK		2022eko 3. hiruhilekoa		Aldakuntza aurreko hiruhilekoarekiko		Aldakuntza aurreko urteko hiruhileko berarekiko	
		Kopurua	%	Kopurua	Ald. %	Kopurua	Ald. %
Euskadi	<b>Guztira</b>	<b>888</b>	<b>%100</b>	<b>-125</b>	<b>-%12,3</b>	<b>86</b>	<b>%10,7</b>
	Eraikuntza berria	114	%12,8	-22	-%16,2	-6	-%5,0
	Birgaitzea	757	%85,2	-101	-%11,8	94	%14,2
	Eraispena	17	%1,9	-2	-%10,5	-2	-%10,5
Araba	<b>Guztira</b>	<b>200</b>	<b>%100</b>	<b>-27</b>	<b>-%11,9</b>	<b>-12</b>	<b>-%5,7</b>
	Eraikuntza berria	36	%18,0	-17	-%32,1	-17	-%32,1
	Birgaitzea	160	%80,0	-5	-%3,0	12	%8,1
	Eraispena	4	%2,0	-5	-%55,6	-7	-%63,6
Bizkaia	<b>Guztira</b>	<b>471</b>	<b>%100</b>	<b>-61</b>	<b>-%11,5</b>	<b>53</b>	<b>%12,7</b>
	Eraikuntza berria	59	%12,5	4	%7,3	9	%18,0
	Birgaitzea	406	%86,2	-64	-%13,6	40	%10,9
	Eraispena	6	%1,3	-1	-%14,3	4	%200,0
Gipuzkoa	<b>Guztira</b>	<b>217</b>	<b>%100</b>	<b>-37</b>	<b>-%14,6</b>	<b>45</b>	<b>%26,2</b>
	Eraikuntza berria	19	%8,8	-9	-%32,1	2	%11,8
	Birgaitzea	191	%88,0	-32	-%14,3	42	%28,2
	Eraispena	7	%3,2	4	%133,3	1	%16,7

*Iturria: Lurralde Plangintza, Etxebizitza eta Garraio Saila. Eraikuntzari eta Etxebizitzari buruzko Estatistika. 2022ko 3. hiruhilekoa*



Hiru lurraldeetan egin du behera obra handiko lizentzien kopuruak 2022ko bigarren hiruhilekoaren eta hirugarren hiruhilekoaren artean. Terminoko erlatiboetan, Gipuzkoak izan du beherakada handiena (-%14,6), 37 lizentzia galdu baititu azken hiru hilabeteetan. Hala ere, beste bi lurraldeekiko aldea ez da oso handia. Ia ehuneko 12 puntu jaitsi da Araba (-%11,9), 27 lizentzia gutxiago. Eta testuinguru horretan (-%11,5) jaitsi egin ziren lizentziak Bizkaian (61 lizentzia gutxiago).

Urte arteko emaitzei dagokienez, portaerak desberdinak dira lurraldearen arabera. Araban ere jaitsi egin dira lizentziak aurreko urteko hiruhileko beraren aldean, 12 lizentzia gutxiago eman baitira (-%5,7). Gipuzkoan, batez ere, (%26,2ko igoera erlatiboa) eta Bizkaian (%12,7), berriz, bi lizentzien kopuruak gora egin du (45 eta 53 lizentzia gehiago, hurrenez hurren).

### ***Emandako obra handiko lizentzia gehienak birgaitze-obrekin lotuta daude (%85,2).***

2022ko hirugarren hiruhilekoan eutsi egin zaio aurreko hiruhilekoetan ikusitako joerari, emandako lizentzia moten araberrako banaketari dagokionez. Eta, ohi bezala, birgaitzeko obra handiko lizentziak dira nagusi.

EAEan, **birgaitzeko** obrei lotutako lizentziak obra handiko lizentzia guztien %85,2 dira. Ia %13 **eraikuntza berrietarako** dira (%12,8), eta gainerako ia %2a **eraiispenetarako** lizentzietarako (%1,9).

Kopuru absolutuetan, birgaitzeko 757 lizentzia daude, bigarren hiruhilekoan baino 101 gutxiago (-%11,8, terminoko erlatiboetan) eta 94 gehiago (%14,2), aurreko urteko hiruhileko berean baino. Eraikuntza berriko lizentziak 114 dira: 22 gutxiago aurreko hiruhilekoan baino (-%16,2) eta 6 gutxiago duela hamabi hilabete baino (-%5,0). Hirugarren hiruhileko honetan 17 eraiispen eman dira (duela hiru hilabete baino 2 gutxiago eta duela urtebete baino 2 gutxiago: -%10,5 terminoko erlatiboetan, bietan).

Datu horien lurralde-azterketak ñabardura txikiak ematen dizkio portaera orokor horri, aztertzen den lurralde historikoaren arabera.

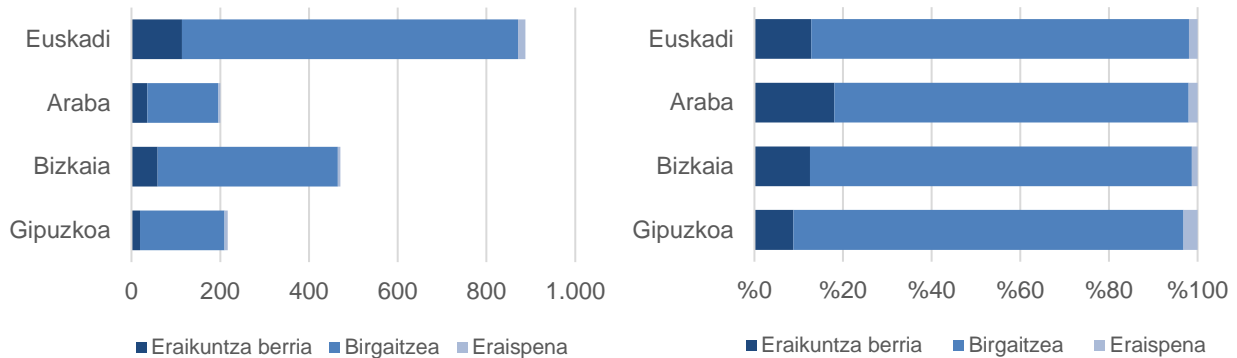
Terminoko erlatiboetan, birgaitzeko lizentzia gehien Gipuzkoan eman dira (%88,0), eta gutxien Araban (%80,0). Bizkaiko datua (%86,2) EAEko batez bestekoa baino puntu bat handiagoa da.

Arabako eraikuntza berriko lizentziak nabarmentzen dira (%18,0), Gipuzkoan emandakoak baino ia bi aldiz gehiago (%8,8). Eraisteko lizentziek ere pisu erlatibo handiagoa dute Gipuzkoan (%3,2). Bizkaian du pisurik txikiena (%1,3). Araban, emandako lizentzien %2,0ko pisu erlatiboa dute lurraldean.



### 1. Grafikoa Obra handiko lizentzien kopurua, obra-motaren eta lurralde historikoaren arabera. 2022ko 3. hiruhilekoa

(Balio absolutuak eta ehuneko bertikalak)



**Iturria:** Lurralde Plangintza, Etxebizitza eta Garraio Saila. Eraikuntzari eta Etxebizitzari buruzko Estatistika. 2022ko 3. hiruhilekoa

**Hiruhilekoko bilakaerak** ere ñabardurak eskaintzen ditu lizentzia motetan, lurraldearen arabera. Araban eta Gipuzkoan, biek **eraikuntza berriko** lizentzien %32,1 galdu dute azken hiru hilabeteetan (17 eta 9 lizentzia, hurrenez hurren, balio absolutuetan). Bizkaiak 4 lizentzia irabazi ditu %7,3.

**Birgaitzeko** obren kasuan, hiru lurraldeek izan dituzte galerak lizentzia mota hori ematean, aurreko hiruhilekoarekin alderatuta. Beherakada txikiena izan duen lurraldea Araba izan da, 5 lizentzia gutxiago izan baititu (-%3,0). Gipuzkoan (-%14,3) eta Bizkaian (-%13,6) antzeko galera erlatiboak izan dira, nahiz eta, balio absolututan, Bizkaiko beherakada (64 lizentzia gutxiago) Gipuzkoaren bikoitza izan den (32 lizentzia gutxiago).

**Eraisteko** lizentziek bolumen txikiari eutsi diote, eta hazi egin dira Gipuzkoan, eta jaitsi Bizkaian eta Araban.

**Urte arteko bilakaerari** dagokionez, EAEn **obra berriko** lizentzien kopuruak %5,0 egin du behera, 2021eko hirugarren hiruhilekoan baino 6 lizentzia gutxiago eman baitira. Egoera horren arrazoia da Araban mota horretako lizentzien kopuruak behera egin duela (17 lizentzia gutxiago: -%32,1) azken hamabi hilabeteetan; Gipuzkoan, berriz, pixka bat gora egin du (2 lizentzia gehiago: %11,8), eta Bizkaian 9 lizentzia gehiago eman dira (%18,0).

Hala ere, **birgaitzeko** lizentzien kopuruak gora egin du EAEn, urte arteko %14,2 (94 lizentzia gehiago). Hazkunde hori hiru lurraldeek partekatzen dute. Gipuzkoan izan da gorakadarik handiena, bai balio erlatiboetan (%28,2), bai absolutuetan (42 lizentzia gehiago). Bizkaian urte arteko %10,9ko hazkundea izan da (40 lizentzia gehiago), eta Araban hazkundea baxuena izan da termino erlatiboetan (%8,1) eta absolutuetan (12 lizentzia gehiago).



*2022ko hirugarren hiruhilekoan, EAEn hazi egin dira obra handiko lizentzien urte arteko aldaketa metatuak, baina lurraldeen eta modalitateen arabera ñabardurekin.*

Urteko datu metatuak 2021eko laugarren hiruhilekoaren eta 2022ko hirugarrenaren artean emandako lizentzien guztizkoa kontabilizatzen dute, aurreko urteetako hiruhileko beretako urteko metatuarekin alderatuta (2022ko laugarrena eta 2021eko hirugarrena).

Horrela, balio absolututan, obra handiko lizentzien kopurua 398 unitatetan igo da EAEn (%11,8), aurreko aldi konparagarrian jasotakoekin alderatuta.

Hazkunde handiena, termino erlatiboetan, birgaitzeko lizentzietan erregistratu da, %12,8 hazi baita (361 lizentzia gehiago). Eraikuntza berriko lizentziek %9,4 egin dute gora (45 lizentzia gehiago), eta eraisteko obrek, berriz, 8 lizentzia (-%9,3) galdu dituzte aldi horretan.

## 2. Taula Obra handiko lizentzien kopurua, obra-motaren eta lurralde historikoaren arabera. 2022ko 3. Hiruhilekoan metatutako urteko datuak

*(Balio absolutuak eta ehunekoa. Urtetik urterako aldakuntza absolutua eta portzentajekoa)*

OBRA HANDIKO LIZENTZIAK		Metatua 2021eko 4. Hiruhilekotik 2022ko 3. Hiruhilekora		Metatua 2020ko 4. Hiruhilekotik 2021eko 3. Hiruhilekora		Urteko metatuaren aldakuntza, aurreko urteko aldi berarekin alderatuta	
		Kopurua	%	Kopurua	%	Kopurua	Ald. %
Euskadi	<b>Guztira</b>	<b>3.778</b>	<b>%100</b>	<b>3.380</b>	<b>%100</b>	<b>398</b>	<b>%11,8</b>
	Eraikuntza berria	525	%13,9	480	%14,2	45	%9,4
	Birgaitzea	3.175	%84,0	2.814	%83,3	361	%12,8
	Eraispena	78	%2,1	86	%2,5	-8	-%9,3
Araba	<b>Guztira</b>	<b>835</b>	<b>%100</b>	<b>910</b>	<b>%100</b>	<b>-75</b>	<b>-%8,2</b>
	Eraikuntza berria	184	%22,0	170	%18,7	14	%8,2
	Birgaitzea	629	%75,3	706	%77,6	-77	-%10,9
	Eraispena	22	%2,6	34	%3,7	-12	-%35,3
Bizkaia	<b>Guztira</b>	<b>2.043</b>	<b>%100</b>	<b>1.687</b>	<b>%100</b>	<b>356</b>	<b>%21,1</b>
	Eraikuntza berria	236	%11,6	193	%11,4	43	%22,3
	Birgaitzea	1.777	%87,0	1.474	%87,4	303	%20,6
	Eraispena	30	%1,5	20	%1,2	10	%50,0
Gipuzkoa	<b>Guztira</b>	<b>900</b>	<b>%100</b>	<b>783</b>	<b>%100</b>	<b>117</b>	<b>%14,9</b>
	Eraikuntza berria	105	%11,7	117	%14,9	-12	-%10,3
	Birgaitzea	769	%85,4	634	%81,0	135	%21,3
	Eraispena	26	%2,9	32	%4,1	-6	-%18,8

*Iturria: Lurralde Plangintza, Etxebizitza eta Garraio Saila. Eraikuntzari eta Etxebizitzari buruzko Estatistika. 2022ko 3. hiruhilekoa*



Lurraldeka, Bizkaiak eta Gipuzkoak gehikuntzak izan dituzte obra handiko lizentzien jaulkipen metatuan; Araba izan da datu horretan jaitsiera izan duen lurralde bakarra.

Urtetik urterako azterketa metatu horretan, Arabako obra handiko lizentzien multzoak 75 lizentziako beherakada ekarri du (-%8,2). Birgaitzeko 77 lizentzia gutxiago eman dira (-%10,9), eta eraisteko 12 gutxiago (-%35,3); horiek soberan gainditzen dituzte eman diren eraikuntza berriko 14 lizentzia gehiago (%8,2).

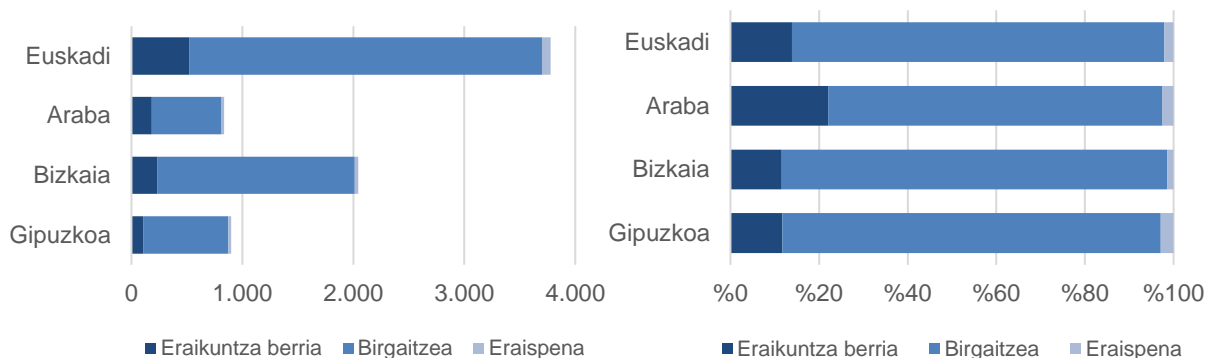
Gipuzkoan, obra handiko lizentzien kopuruak %14,9 egin du gora (117 lizentzia) metatuaren urte arteko alderaketan. Eraikuntza berriko lizentzien (12 lizentzia gutxiago: -%10,3) eta eraispenezko lizentzien (6 gutxiago: -%18,8) jaitsiera txikiak sobera konpentsatu dira birgaitzeko 135 lizentziaren gorakadarekin (%21,3).

Bizkaian bakarrik izan dira gehikuntzak obra handiko lizentzien hiru modalitateetan, urte arteko metatuaren azterketa honetan. Eraikuntza berriko lizentziak %22,3 gehitu dira (43 lizentzia gehiago); birgaitzeko lizentziak %20,6 (303 lizentzia gehiago) eta eraisteko lizentziak %50,0 (10 lizentzia). Azken batean, lizentzien multzoan %21,1 egin du gora: 356 lizentzia gehiago.

Ohikoa denez, aztertzen diren eremu geografiko guztietan eta datu metatuekin, birgaitzeko ematen diren obra handiko lizentziak nabarmen nabarmentzen dira beste bi modalitateen aldean: %84,0 dira EAEn, %87,0 Bizkaian, %85,4 Gipuzkoan eta %75,3 Araban.

## 2. Grafikoa Obra handiko lizentzien kopurua, obra-motaren eta lurralde historikoaren arabera. 2022ko 3. Hiruhilekoan metatutako urteko datuak

(Balio absolutuak eta ehuneko bertikalak)



**Iturria: Lurralde Plangintza, Etxebizitza eta Garraio Saila. Eraikuntzari eta Etxebizitzari buruzko Estatistika. 2022ko 3. hiruhilekoa**

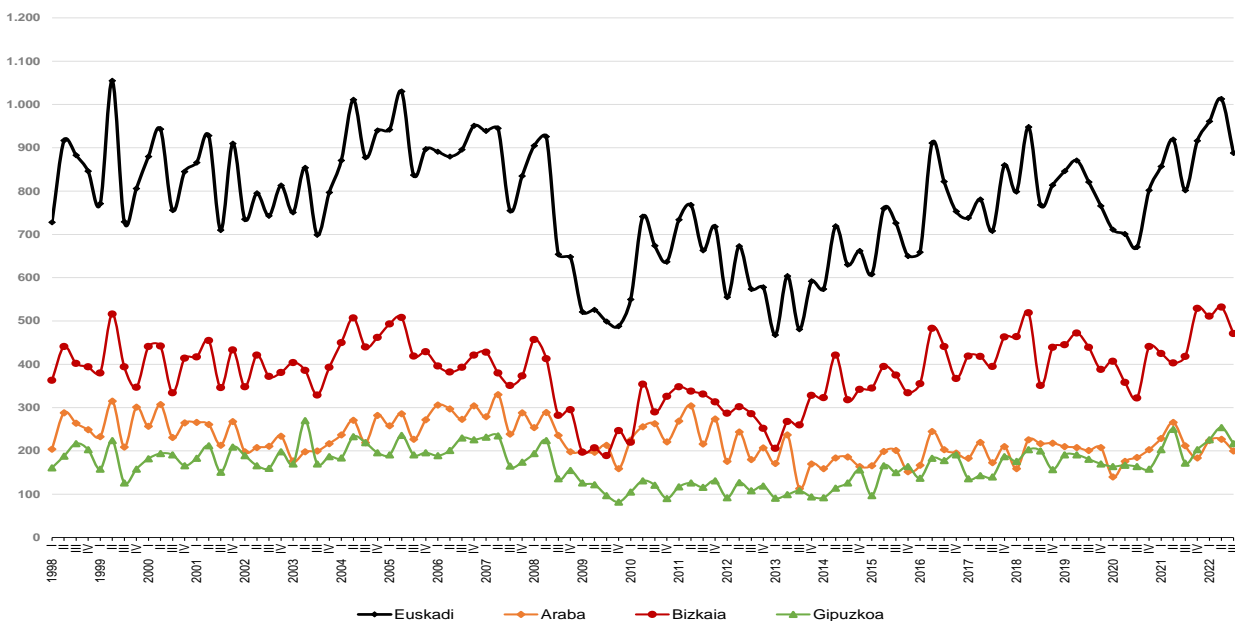


*Hiru hiruhilekotan etengabe gora egin ondoren, obra handiko lizentziek behera egin dute EAE osoan. Beherakada hori hiru lurraldeetan gertatu da.*

Bilakaerari dagokionez, eta oro har EAEn, obra handiko lizentziak (hiru hiruhilekotan jarraian hazi ziren) jaitsi egin dira, eta 888 lizentzia eman dira azken hiruhilekoan (aurreko hiruhilekoan baino 125 lizentzia gutxiago).

Beherakada hori hiru lurraldeetan eman da: aurreko hiruhilekoan baino 61 lizentzia gutxiago Bizkaian, 41 gutxiago Gipuzkoan eta 27 gutxiago Araban.

### 3. Grafikoa Obra handiko lizentzien kopuruaren bilakaera, lurralde historikoaren eta hiruhilekoaren arabera. 1998-2022



**Iturria: Lurralde Plangintza, Etxebizitza eta Garraio Saila. Eraikuntzari eta Etxebizitzari buruzko Estatistika. 2022ko 3. hiruhilekoa**





## 2. EMANDAKO OBRA HANDIKO LIZENTZIEN ERABILERA

*2022ko hirugarren hiruhilekoan jaitsi egin dira bizitegi-erabilerarako obra handiko lizentziak, aurreko hiruhilekoaren aldean. Hala ere, urte arteko bilakaerak gora egin du. Bizitegi-erabilerarako ez diren lizentziak hazi egin dira bi denbora-eremuetan.*

2022ko hirugarren hiruhilekoan obra handiko 871 lizentzia eman dira, eraikuntza berriak egiteko (114 lizentzia) edo lehendik zeuden eraikinak birgaitzeko (757 lizentzia)<sup>1</sup>. Lizentzia horien %70,8 (617 lizentzia) **bizitegi-erabilerako** proiektuekin lotuta daude, eta gainerako 254 lizentziak (%29,2) **bizitegi-erabilerarako ez** diren proiektuekin lotuta daude<sup>2</sup>.

### 3. Taula Obra handiko lizentziak, obraren helburuaren arabera. 2022ko 3. hiruhilekoa

*(Balio absolutuak eta ehunekoa. Urtetik urterako aldakuntza absolutua eta portzentajekoa)*

OBRA HANDIKO LIZENTZIAK	2022eko 3. hiruhilekoa		Aldakuntza aurreko hiruhilekoarekiko		Aldakuntza aurreko urteko hiruhileko berarekiko	
	Kopurua	%	Kopurua	Ald. %	Kopurua	Ald. %
<b>Guztira</b>	<b>871</b>	<b>%100</b>	<b>-123</b>	<b>-%12,4</b>	<b>88</b>	<b>%11,2</b>
Bizitegia	617	%70,8	-129	-%17,3	18	%3,0
Bizitegi-erabilerarako ez diren proiektuekin lotuta daudenak	254	%29,2	6	%2,4	70	%38,0
• Nekazaritza, abeltzaintza, basogintza eta arrantza	14	%5,5	-7	-%33,3	1	%7,7
• Industria eta energia	57	%22,4	5	%9,6	21	%58,3
• Zerbitzuak	183	%72,0	8	%4,6	48	%35,6

*Iturria: Lurralde Plangintza, Etxebizitza eta Garraio Saila. Eraikuntzari eta Etxebizitzari buruzko Estatistika. 2022ko 3. hiruhilekoa*

2022ko hirugarren hiruhilekoan bizitegi-erabilerarako ez diren obretarako emandako lizentzien helburu sektorialari dagokionez, ohi bezala, **zerbitzuen sektorerako** erabilererarako lizentziak dira nagusi: bizitegi-erabilerarako ez diren lizentzien %72,0 (183 lizentzia).

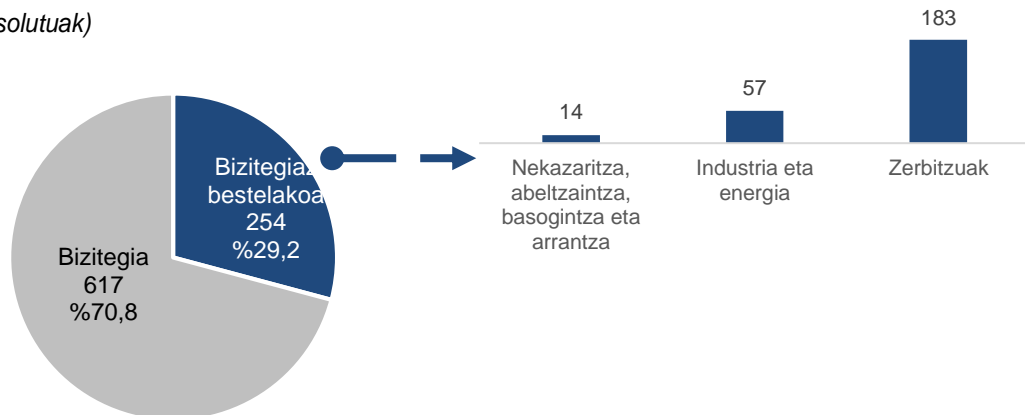
**Industriaren eta energiaren sektorera** bideratutako 57 lizentziak bizitegi-erabilerarako ez diren lizentzia guztien %22,4 dira. Azken %5,5ek (14 lizentzia) **lehen sektoreko** erabilera bati eragiten dio.

<sup>1</sup> Bigarren kapitulu honetan egiten den azterketan, eraipen-lizentziak baztertu egiten dira, horiek egikaritu ondoren ez baitute inolako erabilerarik; izan ere, gerora eraikiz gero, beste lizentzia-eskaera bat izapidetu beharko litzateke.

<sup>2</sup> Erabilera mistoa duten eraikinak (bizitegi-erabilera/bizitegi-erabilera ez dena) bizitegi-erabileraren kategorian sartzen dira.

#### 4. Grafikoa Obra handiko lizentziak, obraren helburuaren arabera. 2022ko 3. hiruhilekoa

(Balio absolutuak)



*Iturria: Lurralde Plangintza, Etxebizitza eta Garraio Saila. Eraikuntzari eta Etxebizitzari buruzko Estatistika. 2022ko 3. hiruhilekoa*

Lizentzien **hiruhilekoko bilakaerari** dagokionez, 2022ko bigarren eta hirugarren hiruhilekoen artean %12,4ko beherakada ikusten da emakidetan, azken hiruhilekoan eman diren 123 lizentziak hain zuzen ere.

Beherakada horren arrazoia da bizitegi-erabilerarako obra-lizentzien beherakada, hiruhilekoen artean 129 lizentzia galdu baitira (-%17,3).

Bizitegi-erabilerarako ez diren lizentziak, berriz, zertxobait hazi dira: 6 lizentzia (%2,4). Emaitza hori industriaren eta energiaren sektoreetan (5 lizentzia gehiago: %9,6) eta zerbitzuetan (8 lizentzia gehiago: %4,6) izandako gorakadarekin lotzen da, eta horrek konpentsatu egiten du lehen sektorean atzemandako 7 lizentziaren galera (-%33,3).

Hiruhileko honen eta iazkoaren arteko **urteko** alderaketa aldekoa da bi erabilera motetan: 18 lizentzia gehiago eman dira bizitegi-erabilerarako (%3,0), eta 70 lizentzia gehiago bizitegi-erabilerarako (%38,0). Hau da, 88 lizentzia eman dira guztira, eta horren urte arteko igoera %11,2koa izan dela esan nahi du.

Bizitegi-erabilerarako ez diren lizentzien emakidaren barne-dinamikari dagokionez, urteko konparazio horretan nabarmentzen da, termino erlatiboetan, industriaren eta energiaren sektoreari dagokion %58,3ko hazkundera (21 lizentzia). Zerbitzuen sektoreak ere hazkunde handia izan du (48 lizentzia: %35,6), eta lehen sektoreak %7,7ko igoera erlatiboa izan du, azken hamabi hilabeteetan emandako lizentzia baten ondorioz.



*Urtetik urtera metatutako kopuruetan gora egin dute obrako bi destinoetan lizentziak emateari buruzko adierazleek. Baita sektoreka ere, bizitegitarako ez den erabileran.*

2021eko laugarren hiruhilekotik 2022ko hirugarren hiruhilekora metatutako urte arteko kopuruak aurreko urteetako hiruhileko berberekin alderatuta, datuek 406 lizentzia gehiago eman direla erakusten dute: %12,3 ehunekotan.

Horretarako planteatzen diren bi erabileretan errepikatzen den hazkundera. Bizitegi-erabilerarako 258 lizentzia gehiago zenbatu dira 2022ko hirugarren hiruhilekora arte metatuan, eta horrek %10,3ko igoera ezan dela esan nahi du, bai eta bizitegi-erabilerarako ez diren 148 lizentzia gehiago ere, %19,0ko igoera.

#### 4. Taula Obra handiko lizentziak, obraren helburuaren arabera. 2022ko 3. hiruhilekoan metatutako urteko datuak

*(Balio absolutuak eta ehunekoa. Urtetik urterako aldakuntza absolutua eta portzentajekoa)*

OBRA HANDIKO LIZENTZIAK	Metatua 2021eko 4. Hiruhilekotik 2022ko 3. Hiruhilekora		Metatua 2020ko 4. Hiruhilekotik 2021eko 3. Hiruhilekora		Urteko metatuaren aldakuntza, aurreko urteko aldi berarekin alderatuta	
	Kopurua	%	Kopurua	%	Kopurua	Ald. %
<b>Guztira</b>	<b>3.700</b>	<b>%100</b>	<b>3.294</b>	<b>%100</b>	<b>406</b>	<b>%12,3</b>
Bizitegia	2.775	%75,0	2.517	%76,4	258	%10,3
Bizitegi bezelakoa	925	%25,0	777	%23,6	148	%19,0
• Nekazaritza, abeltzaintza, basogintza eta arrantza	67	%7,2	75	%9,7	-8	-%10,7
• Industria eta energia	191	%20,6	173	%22,3	18	%10,4
• Zerbitzuak	667	%72,1	529	%68,1	138	%26,1

**Iturria: Lurralde Plangintza, Etxebizitza eta Garraio Saila. Eraikuntzari eta Etxebizitzari buruzko Estatistika. 2022ko 3. hiruhilekoa**

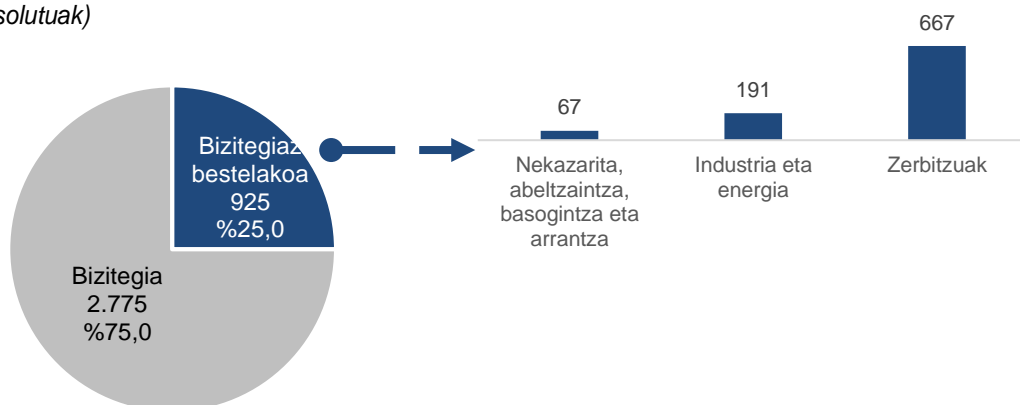
Bizitegi-erabilerarako ez diren obretarako emandako lizentzietan dagokienez, metatutako datuen urte arteko konparazioak hiru sektoreetatik bitan egin du gora. Balio absolutuetan (138 lizentzia) zein erlatiboetan (%26,1) zerbitzuen sektorea hazi da gehien. Industriaren eta energiaren sektoreak ere gora egin du: 18 lizentzia gehiagorekin, hau da, %10,4ko hazkunde erlatiboarekin. Bestalde, lehen sektoreak 8 lizentzia galdu ditu, hau da, ehuneko 10 puntu baino gehiago galdu ditu (-%10,7).

Nolanahi ere, metatu horretan ere bizitegi-erabilerarako lizentziak dira nagusi (%75,0) bizitegi-erabilerarako ez direnak baino (%25,0), eta, azken horien artean, zerbitzu-sektoreko obretarako lizentziak.



5. Grafikoa Obra handiko lizentziak, obraren helburuaren arabera. 2022ko 3. Hiruhilekoan metatutako urteko datuak

(Balio absolutuak)



Iturria: Lurralde Plangintza, Etxebizitza eta Garraio Saila. Eraikuntzari eta Etxebizitzari buruzko Estatistika. 2022ko 3. hiruhilekoa



### 3. AURREIKUSITAKO ETXEBIZITZAK, EMANDAKO OBRA HANDIKO LIZENTZIEN ARABERA

*Emandako lizentziekin lotutako aurreikusitako etxebizitzaren bolumenak beherakada handia izan du urteko hirugarren hiruhilekoan. Beherakada hiruhileko eta urte arteko alderaketan, hiru lurraldetan.*

Bizitegi-erabilerarako obra handiko 617 lizentzia eman ziren 2022ko hirugarren hiruhilekoan, eta 1.149 etxebizitzarekin lotutako jarduketak izan ziren. Horietatik, %71,5 (822 etxebizitza) eraikuntza berriko<sup>3</sup> jarduketekin lotzen dira, eta gainerako %28,5 (327 etxebizitza) birgaitze-prozesuren<sup>4</sup> batekin lotzen dira.

#### 5. Taula Aurreikusitako etxebizitzak, obra-motaren eta lurralde historikoaren arabera. 2022ko 3. Hiruhilekoa

*(Hiruhilekoko balio absolutuak eta ehuneko bertikalak. Aldakuntza absolutua eta portzentajekoa, aurreko hiruhilekoarekin eta aurreko urteko hiruhileko berarekin alderatuta)*

AURREIKUSITAKO ETXEBIZITZEN KOPURUA		2022eko 3. hiruhilekoa		Aldakuntza aurreko hiruhilekoarekiko		Aldakuntza aurreko urteko hiruhileko berarekiko	
		Kopurua	%	Kopurua	Ald. %	Kopurua	Ald. %
Euskadi	<b>Guztira</b>	<b>1.149</b>	<b>%100</b>	<b>-703</b>	<b>-%38,0</b>	<b>-441</b>	<b>-%27,7</b>
	Eraikuntza berria	822	%71,5	-633	-%43,5	-475	-%36,6
	Birgaitzea	327	%28,5	-70	-%17,6	34	%11,6
Araba	<b>Guztira</b>	<b>234</b>	<b>%100</b>	<b>-182</b>	<b>-%43,8</b>	<b>-261</b>	<b>-%52,7</b>
	Eraikuntza berria	166	%70,9	-183	-%52,4	-256	-%60,7
	Birgaitzea	68	%29,1	1	%1,5	-5	-%6,8
Bizkaia	<b>Guztira</b>	<b>702</b>	<b>%100</b>	<b>-294</b>	<b>-%29,5</b>	<b>-19</b>	<b>-%2,6</b>
	Eraikuntza berria	530	%75,5	-259	-%32,8	-44	-%7,7
	Birgaitzea	172	%24,5	-35	-%16,9	25	%17,0
Gipuzkoa	<b>Guztira</b>	<b>213</b>	<b>%100</b>	<b>-227</b>	<b>-%51,6</b>	<b>-161</b>	<b>-%43,0</b>
	Eraikuntza berria	126	%59,2	-191	-%60,3	-175	-%58,1
	Birgaitzea	87	%40,8	-36	-%29,3	14	%19,2

**Iturria: Lurralde Plangintza, Etxebizitza eta Garraio Saila. Eraikuntzari eta Etxebizitzari buruzko Estatistika. 2022ko 3. hiruhilekoa**

<sup>3</sup>. Zehaztu behar da inplikaturako oin berriko etxebizitzaren bolumenak gorabehera handiak izan ditzakeela hiru hilean behin, sustapenen tamainaren arabera.

<sup>4</sup> Birgaitutako etxebizitzak zenbatzean, ez dira kontuan hartzen etxebizitza bat baino gehiago duten eta eraikinaren elementu komunei soilik eragiten dieten birgaitze-obrak egiten dituzten eraikinetako etxebizitzak. Birgaitutako etxebizitzak zenbatzean, honako esku-hartze hauek bakarrik hartzen dira kontuan: familia bakarreko eraikinen edo etxebizitzaren birgaitze integralak eta etxebizitza bat baino gehiagoko eraikin baten barruan bao bat edo batzuk (etxebizitzak) birgaitzea (azken kasu horretan, garatutako banantze- edo bat-egite-prozesuen ondoriozko etxebizitza-kopurua hartzen da kontuan).



Hirugarren hiruhilekoko etxebizitza kopuru horrek 703 etxebizitza (-%38,0) galdu ditu aurreko hiruhilekoaren aldean, eta 441 etxebizitza (-%27,7) aurreko urteko hiruhileko beraren aldean.

**Hiruhileko alderaketan**, behera egin du etxebizitza kopuruak hiru lurraldeetan eta bi jarduketan (Arabako birgaitzeko etxebizitza bat gehiago izatea izan ezik). Eraikuntza berriak %60,3 egin du behera Gipuzkoan, %52,4 Araban eta %32,8 Bizkaian. EAE osoan, 633 etxebizitza gutxiago dira (-%43,5).

Birgaitzeak %29,3 egin du behera Gipuzkoan, %16,9 Bizkaian eta %17,6 Euskadi osoan.

Eraikuntza berriko etxebizitzaren bilakaera negatiboak justifikatzen du **urte arteko konparazioa**. Birgaitzeko lizentziek eragindako etxebizitzak 5 unitate eskasetan (-%6-8) baino ez dira jaitsi Araban.

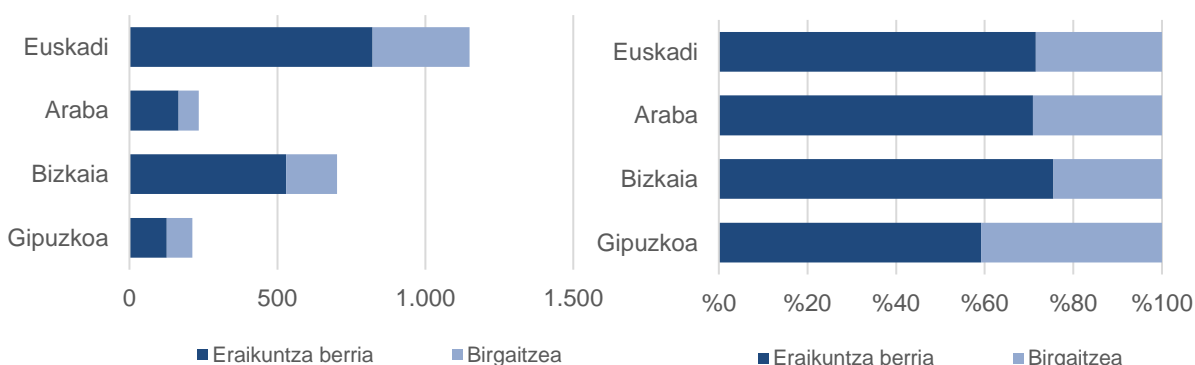
Izan ere, eraikuntza berriko etxebizitzak, urte arteko balio erlatibotan, antzera jaitsi dira Araban (-%60,7) eta Gipuzkoan (-%58,1). Eta neurritsuagoa da Bizkaian (-%7,7). EAEn, oro har, galera hori 475 etxebizitza gutxiagokoa izan da (-%36,6) urtebetean.

Esan bezala, birgaitzeak saldo positiboak izan ditu urtean EAEn (34 etxebizitza gehiago: %11,6), Bizkaian (25 etxebizitza gehiago: %17,0) eta Gipuzkoan (14 etxebizitza gehiago: %19,2).

2022ko hirugarren hiruhilekoan, eraikin berriak behar dituzten lizentziei lotutako etxebizitzaren pisu erlatiboa nabarmenagoa da Bizkaian (530 etxebizitza, obra handiko lizentzien eraginpeko etxebizitzaren %75,5, eraispena alde batera utzita). Gipuzkoan dute pisurik txikiena (eragindako 126 etxebizitzak %59,2 dira). Eta Bizkaitik hurbilen Arabako lurraldea dago, %70,9rekin (166 etxebizitza).

## 6. Grafikoa Aurreikusitako etxebizitzak, obra-motaren eta lurralde historikoaren arabera. 2022ko 3. hiruhilekoa

(Balio absolutuak eta ehuneko bertikalak)



**Iturria: Lurralde Plangintza, Etxebizitza eta Garraio Saila. Eraikuntzari eta Etxebizitzari buruzko Estatistika. 2022ko 3. hiruhilekoa**



*Urte arteko kopuru metatuei dagokienez, Euskadin aurreikusitako etxebizitza-kopuruak gora egin du, Bizkaiko etxebizitza berrien bultzadak eraginda. Birgaitzeko etxebizitzek ehuneko puntu bat baino gehixeago egin dute gora.*

Aurreikusitako etxebizitzaren kopuruan hiru hileroko gorabehera handiak daudenez, komenigarria da azterketa emaitzen **urteko dinamika metatuan** zentratzea. Horrela jardunez gero, 2022ko hirugarren hiruhilekora arte metatutako bizitegi-erabilerarako urteko jarduera 6.148 etxebizitzari eragiten dieten jarduketetan kokatzen da: oin berriko eraikuntzako 4.682 etxebizitza eta birgaitu beharreko 1.466 etxebizitza.

Horrek, 2021eko hirugarren hiru hilekora arte metatutako urteko jarduerarekin alderatuta, %7,8ko igoera izan dela esan nahi du (446 etxebizitza gehiago).

Igoera horren oinarria da Bizkaian eraikuntza berriko eraikuntza-jarduketan eraginpean dauden etxebizitzaren artean gertuta den gorakada; izan ere, %60,4ko hazkundeak (933 etxebizitza) nabarmen konpentsatzen du beste bi lurralde historikoetan aurreikusitako etxebizitza-kopuruaren beherakada.

#### 6. Taula Aurreikusitako etxebizitzak, obra-motaren eta lurralde historikoaren arabera. 2022ko 3. Hiruhilekoan metatutako urteko datuak

*(Balio absolutuak eta ehunekoa. Urtetik urterako aldakuntza absolutua eta portzentajekoa)*

AURREIKUSITAKO ETXEBIZITZEN KOPURUA		Metatua 2021eko 4. Hiruhilekotik 2022ko 3. Hiruhilekora		Metatua 2020ko 4. Hiruhilekotik 2021eko 3. Hiruhilekora		Urteko metatuaren aldakuntza, aurreko urteko aldi berarekin alderatuta	
		Kopurua	%	Kopurua	%	Kopurua	Ald. %
Euskadi	<b>Guztira</b>	<b>6.148</b>	<b>%100</b>	<b>5.702</b>	<b>%100</b>	<b>446</b>	<b>%7,8</b>
	Eraikuntza berria	4.682	%76,2	4.253	%74,6	429	%10,1
	Birgaitzea	1.466	%23,8	1.449	%25,4	17	%1,2
Araba	<b>Guztira</b>	<b>1.418</b>	<b>%100</b>	<b>1.636</b>	<b>%100</b>	<b>-218</b>	<b>-%13,3</b>
	Eraikuntza berria	1.161	%81,9	1.297	%79,3	-136	-%10,5
	Birgaitzea	257	%18,1	339	%20,7	-82	-%24,2
Bizkaia	<b>Guztira</b>	<b>3.240</b>	<b>%100</b>	<b>2.238</b>	<b>%100</b>	<b>1.002</b>	<b>%44,8</b>
	Eraikuntza berria	2.477	%76,5	1.544	%69,0	933	%60,4
	Birgaitzea	763	%23,5	694	%31,0	69	%9,9
Gipuzkoa	<b>Guztira</b>	<b>1.490</b>	<b>%100</b>	<b>1.828</b>	<b>%100</b>	<b>-338</b>	<b>-%18,5</b>
	Eraikuntza berria	1.044	%70,1	1.412	%77,2	-368	-%26,1
	Birgaitzea	446	%29,9	416	%22,8	30	%7,2

*Iturria: Lurralde Plangintza, Etxebizitza eta Garraio Saila. Eraikuntzari eta Etxebizitzari buruzko Estatistika. 2022ko 3. hiruhilekoa*



Birgaitzeko etxebizitzaren kopuruak ere gora egin du EAE osoan, indar txikiagoz bada ere (17 etxebizitza gehiago, hau da, %1,2 gehiago).

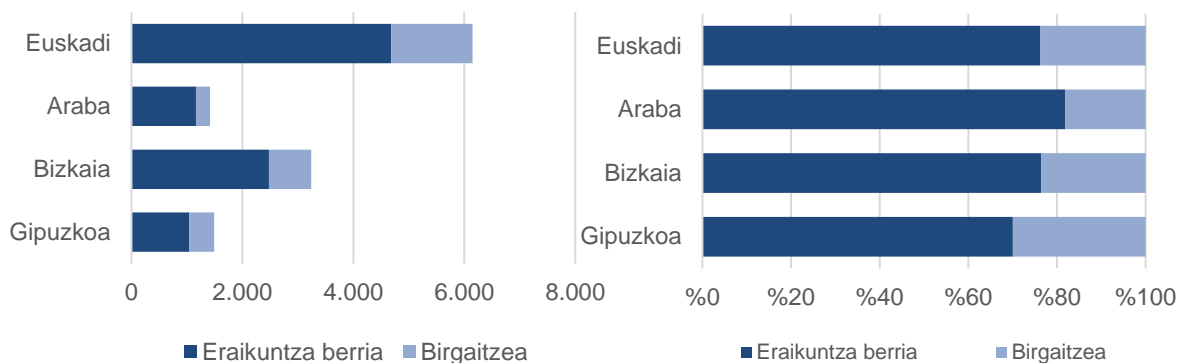
Aurreratu bezala, etxebizitzaren alorrean aurreikusitako jarduketan lurralde-azterketan Bizkaiko lurraldekoak soilik gehitu dira (%44,8, 1.002 etxebizitza gehiago). Gipuzkoan (-%18,5, 338 etxebizitza gutxiago) eta Araban (-%13,3, 218 etxebizitza gutxiago) saldo negatiboak daude. Hala ere, Gipuzkoan %7,2 hazi dira (30 etxebizitza) birgaitzeko etxebizitzak.

Azken finean, **eraikuntza berriko** etxebizitzek gora egin dute, esan bezala, Bizkaian (%60,4), eta behera egin dute Gipuzkoan (-%26,1, 368 etxebizitza gutxiago) eta Araban (-%10,5, 136 etxebizitza gutxiago). Eta **birgaitzeko** lizentziei lotutako etxebizitzak igo egin dira Bizkaian (%9,9, 69 etxebizitza gehiago) eta Gipuzkoan, eta jaitsi Araban (-%24,2, 82 etxebizitza gutxiago).

Urteko metatuaren azterketa honetan, ohi bezala, eraikuntza berriko obretarako lizentziei lotutako etxebizitzak dira nagusi: EAE osoan ikusten den %76,2 Araban gainditzen da (%81,9), Gipuzkoan azpitik geratzen da (%70,1) eta Bizkaian batez bestekotik hurbil dago (%76,5).

### 7. Grafikoa Aurreikusitako etxebizitzak, obra-motaren eta lurralde historikoaren arabera. 2022ko 3. Hiruhilekoan metatutako urteko datuak

(Balio absolutuak eta ehuneko bertikalak)



**Iturria: Lurralde Plangintza, Etxebizitza eta Garraio Saila. Eraikuntzari eta Etxebizitzari buruzko Estatistika. 2022ko 3. hiruhilekoa**





## 4. ALDERDI METODOLOGIKOAK

Eraikuntzari eta Etxebizitzari buruzko Estatistika zentsu-eragiketa bat da, eta EAEko 251 udalek hilerio bidaltzen dute haren informazioa. Hilerio bidaltzen den informazioa udalerrian emandako obra handiko lizentziei eta udalak etxebizitza babestuek sustatzeko lurzorua erosteari buruzkoa da. Aldi berean, urtero, alokairuko etxebizitzaren parkeari buruzko informazioa jasotzen da, udalak eskuragarri duena.

Eraikuntzari eta Etxebizitzari buruzko Estatistikaren helburu orokorra Euskal Autonomia Erkidegoan zenbat, zer eta non eraikitzen den, birgaitzen eta eraisten den jakitea da. Udalek emandako obra handiko lizentzietatik abiatuta, obraren ezaugarri nagusiak (eraikuntza berria, birgaitzea edo eraistea), eraikinaren erabilera eta kaltetutako etxebizitzak ezagutu nahi dira.

### **Definizioak:**

**Obra handiko lizentzia (LOM):** obra handiko lizentzia obra handiak egiteko baimena ematen duen baimena da, eskumena duen toki-administrazioak emandakoa, oin berriko edozein eraikuntza egiteko, eraisteko edo eraikinak birgaitzeko, bizitegiak izan zein ez. Lizentzia-eskaera hirigintzako araudian ezarritakora egokitzen dela egiaztatzea du helburu.

Ondorio horietarako, obra handitzat jotzen da:

- a. **Oinplano berriko obra:** eraikin berri bat sortzen duen obra handi mota da, aurretik beste eraikin bat erabat eraitsi den edo ez kontuan hartu gabe. Eraikina bizitegi-erabilerarako izan daiteke, edo ez bizitegi-erabilerarako.
- b. **Birgaitze-obra:** aurrekoan ez bezala, eraikin berri bat eraikitzea eragiten ez duen obra handia da, baizik eta eraikitakoen gainean jarduten da, hori guztia eraispen partzialak egon diren edo ez kontuan hartu gabe.

Obrako eraikina bizitegi-erabilerarako izan daiteke, edo ez bizitegi-erabilerarako.

Birgaitze-obra bat obra handitzat hartzeko, beharrezkoa da proiektu tekniko bat egitea, arkitekto batek edo antzeko batek ikus-onetsia. Proiektu tekniko horrek lizentzia emateko aurkeztu beharreko dokumentazioaren artean eskatzen den betekizuna izan behar du. Obra txikiko lizentziak dira baldintza hori betetzen ez dutenak.



Obra mota hori bi motatakoa izan daiteke:

- Handitze-obra: dagoeneko eraikita dagoen azalera handitzen denean, egiturazko elementu berriak sartu direlako. Gehikuntza hori modu bertikalean egin daiteke, lurraren gainean okupatutako azalera handitu gabe (adibidez, oin berri bat gehitu) edo horizontalki, eta kasu horretan, lurrean gehitu beharreko azalera badago.
- Eraberritzeko eta/edo zaharberritzeko obra: eraikitako azalera aldatzen ez denean, baina eraikinak egiturazko elementuren bati eragiten dioten aldaketak dituenen, edo lehendik ez zegoen zuzkiduraren bat ezartzen denean.

Atal honetan sartutako birgaitze-obra handiak hainbat eremutakoak izan daitezke. Ohikoenak zehazten dira:

- Lehendik dauden eraikinak handitzea, horiek jasotzea edo azalera gehiago okupatzea badakar.
- Igogailuak edo antzekoak instalatzea.
- Fatxada eta/edo teilatua erabat birgaitzea
- Merkataritza-lokalaren erabilera etxebizitzara aldatzea
- Eraikinaren egitura-aldaketak behar dituzten etxebizitza edo lokal baten edo batzuen barne-egokitzapena.
- Etxebizitza bat edo gehiago bereiztea edo fusionatzea.
- Konplexutasunagatik, izaera teknikoagatik edo garrantzi ekonomikoagatik eskumena duen sailak obra handitzat jotzen dituen eraberritze-lanak.

c. **Eraispen-obra:** eraikin bat osorik edo zati batean eraistea.