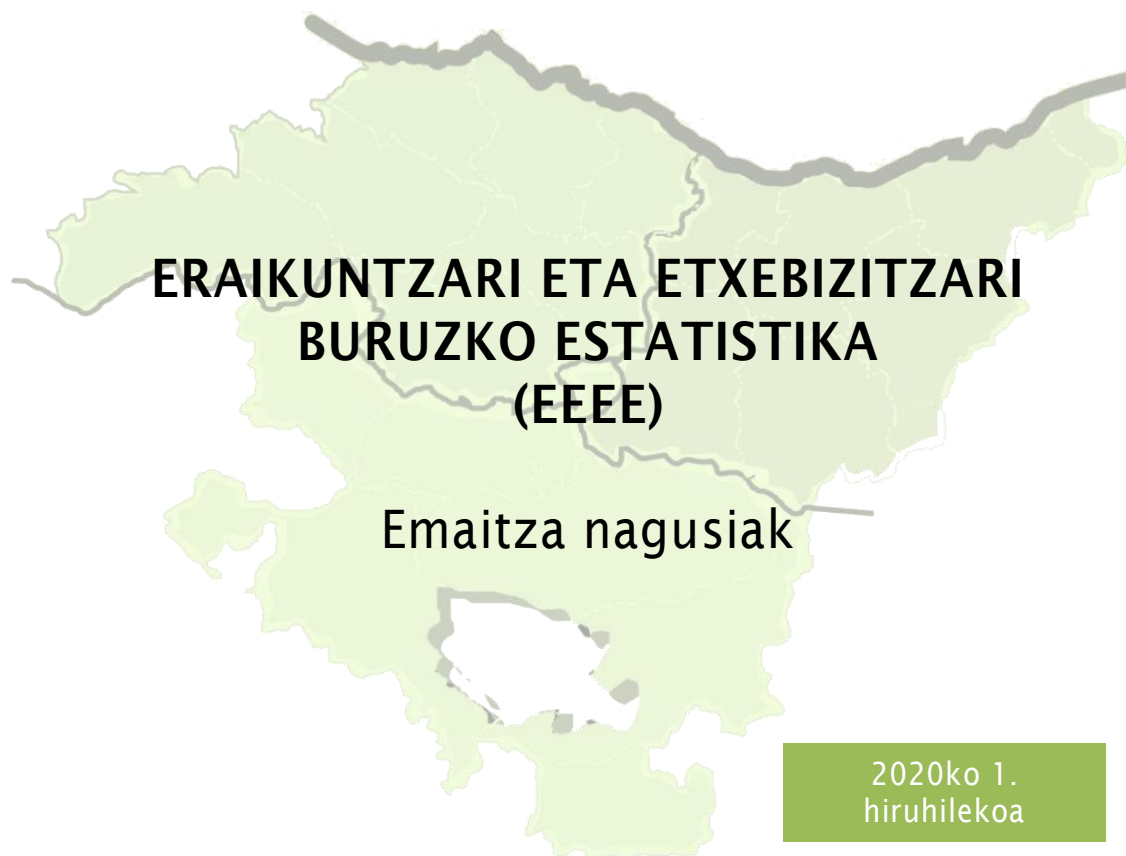




EUSKAL AUTONOMIA ERKIDEGOA





1.OBRA HANDIKO LIZENTZIAK

2020ko lehen hiruhilekoan, berriz ere behera egin du obra handiko lizentzien kopuruak Euskal Autonomia Erkidegoan, aurreko hiruhilekoarekin alderatuta, eta nabarmenagoa da urtetik urterako datuetan.

Eraikuntzari eta Etxebizitzari buruzko Estatistikaren arabera (EEEE), 2020ko lehen hiruhilekoan, Euskal Autonomia Erkidegoko (EAE) udalek obra handiko 711 lizentzia eman zituzten guztira. Emaidza horiek 2019ko laugarren hiruhilekoan erregistratutakoak baino txikiagoak dira, 55 lizentzia gutxiago eman dira, hau da, %7,2eko beherakada termino erlatiboetan. Aurreko urteko hiruhileko berarekin alderatuta, jarduerak beherakada handiagoa izan du: 135 lizentzia gutxiago onartu dira, hau da, %16 gutxiago.

Bizkaian, hiruhilekoko obra handiko lizentzien erdiak baino gehiago eman dira (%57,2), 407 guztira. Ondoren, Gipuzkoa, 164 lizentziarekin, guttizkoaren %23,1. Gainerako 140 lizentziak, guttizkoaren %19,7, Arabakoak dira.

Arabian eta Gipuzkoan behera egin du obra handiko lizentzien kopuruak 2019ko laugarren hiruhilekoaren eta 2020ko lehenengoaren artean; Bizkaian, berriz, igoera txiki bat izan da. Araban, jaitsiera hori nabarmenena izan den lurraldean, artatutako lizentzien kopuruak %32,7 egin du behera erreferentziako aldiaren (68 lizentzia gutxiago). Gipuzkoan %3,5eko jaitsiera arinagoa izan da (6 lizentzia gutxiago), eta Bizkaian 19 lizentzia gehiago erregistratu dira aurreko hiruhilekoarekin alderatuta; hau da, %4,9ko igoera.

Emandako lizentzien urtetik urterako emaitzei dagokienez, hiru lurraldeek, oro har, emaitza negatiboak izan dituzte, baina intentsitate desberdinarekin. Araban, 70 lizentzia gutxiago eman dira kopuru absolututan 2019ko lehen hiruhilekoarekin alderatuta, hau da, %33,3 gutxiago. Bizkaian, urte arteko jaitsiera 38 lizentziakoa izan da, eta aldi horretan %8,5eko jaitsiera erlatiboa izan da. Gipuzkoan, emandako lizentzien kopuruak behera egin du, kopuru absolutuetan, 27 lizentzian; hau da, aurreko urteko hiruhileko berarekin alderatuta, %14,1 egin du behera.

Ohi bezala, 2020ko lehen hiruhilekoan emandako lizentzia gehienak birgaitze-obrei lotuta daude (%83,8).

2020ko lehen hiruhilekoan, aurreko hiruhilekoetan emandako **lizentzia-moten araberako banaketan** hautemandako joerari eutsi zaio, eta argi eta garbi nagusitzen dira birgaitzeko obra handiko lizentziak.

Zehazki, hiruhileko horretan, birgaitzeko obrei lotutako lizentziak obra handiko lizentzien %83,8 dira, lizentzien %13,5 eraikuntza berriko eraikinetarako dira (2019ko laugarren hiruhilekoko %12,4 baino zertxobait gehiago), eta %2,7 eraispentarako. Kopuru absolutuetan, birgaitzeko 596 lizentzia eman dira (2019ko laugarren hiruhilekoan baino 58 gutxiago, %8,9ko jaitsierarekin), 96 eraikuntza berriak egiteko (aurreko hiruhilekoan baino lizentzia 1 gehiago, hau da, %1,1eko igoera) eta 19 eraisteko, laugarren hiruhilekoan erregistratutakoak baino 2 gehiago.



Eraikuntza berriko lizentzien eta birgaitzeko lizentzien emandako lizentzia guztiekiko osatzen duten zatiak ñabardura txikiak ditu, aztertzen den lurralde historikoaren arabera. Araban eta Gipuzkoan eraikuntza berriak pisu erlatibo handixeagoa du Bizkaian baino: emandako obra handiko lizentzia guztien %22,1 eta %16,5, hurrenez hurren; Bizkaian, berriz, %9,3. Birgaitzeko obra handiko lizentziei dagokienez: Bizkaian, emandako lizentzia guztien %89,4 dira birgaitzeko lizentziak; Araban, berriz, %75, eta Gipuzkoan, %77,4.

1. Taula Obra handiko lizentzien kopurua, obra-motaren eta lurralde historikoaren arabera. 2020ko 1. hiruhilekoa

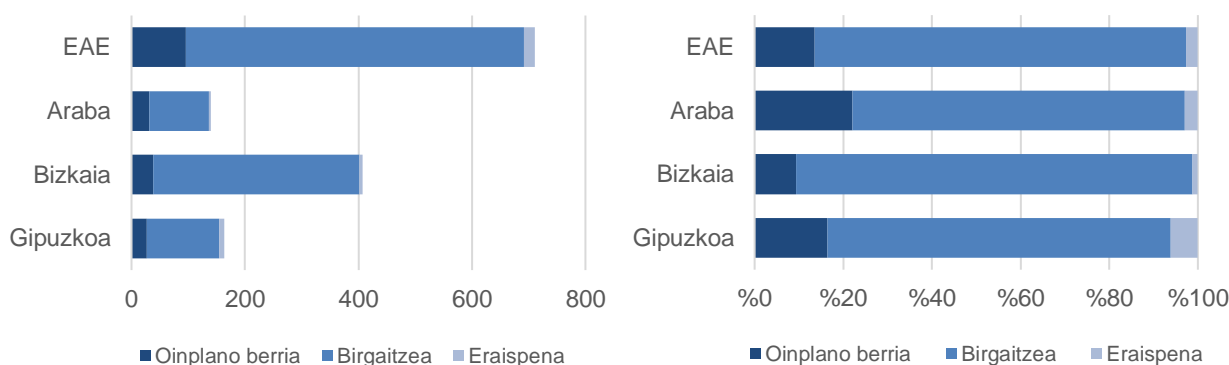
(Hiruhilekoko balio absolutuak eta ehuneko bertikalak. Aldakuntza absolutua eta portzentajezkoa, aurreko hiruhilekoarekin eta aurreko urteko hiruhileko berarekin alderatuta)

OBRA HANDIKO LIZENTZIAK	2020ko 1. hiruhilekoa		Aldakuntza aurreko hiruhilekoarekiko		Aldakuntza aurreko urteko hiruhileko berarekiko		
	Kopurua	%	Kopurua	%	Kopurua	%	
EAE	Guztira	711	100,0	-55	-7,2	-135	-16,0
	Oinplano berria	96	13,5	1	1,1	-23	-19,3
	Birgaitzea	596	83,8	-58	-8,9	-106	-15,1
	Eraispena	19	2,7	2	11,8	-6	-24,0
Araba	Guztira	140	100,0	-68	-32,7	-70	-33,3
	Oinplano berria	31	22,1	-3	-8,8	2	6,9
	Birgaitzea	105	75,0	-65	-38,2	-68	-39,3
	Eraispena	4	2,9	0	0,0	-4	-50,0
Bizkaia	Guztira	407	100,0	19	4,9	-38	-8,5
	Oinplano berria	38	9,3	3	8,6	-15	-28,3
	Birgaitzea	364	89,4	17	4,9	-21	-5,5
	Eraispena	5	1,2	-1	-16,7	-2	-28,6
Gipuzkoa	Guztira	164	100,0	-6	-3,5	-27	-14,1
	Oinplano berria	27	16,5	1	3,8	-10	-27,0
	Birgaitzea	127	77,4	-10	-7,3	-17	-11,8
	Eraispena	10	6,1	3	42,9	0	0,0

Iturria: Ingurumen, Lurralde Plangintza eta Etxebizitza Saila. Eraikuntzari eta Etxebizitzari buruzko Estatistika. 2020ko 1. hiruhilekoa

1. grafikoa Obra handiko lizentzien kopurua, obra-motaren eta lurralde historikoaren arabera. 2020ko 1. hiruhilekoa

(Balio absolutuak eta Ehuneko bertikalak)



Iturria: Ingurumen, Lurralde Plangintza eta Etxebizitza Saila. Eraikuntzari eta Etxebizitzari buruzko Estatistika. 2020ko 1. Hiruhilekoa



2019ko laugarren hiruhilekoaren eta 2020ko lehenengoaren arteko aldia, Araban soilik izan da beherakada arina eraikuntza berriko lizentzien kopuruan (-%8,8, 3 lizentzia gutxiagori dagokiena); beste bi lurraldeetan, ordea, igoera apalak izan dira, bai Bizkaian (+%8,6, 3 lizentzia gehiagori dagokiena), bai Gipuzkoan (+%3,8, lizentzia 1 gehiagori dagokiona). Birgaitzeko obren kasuan, beherakada esanguratsua izan da Araban (-%38,2), nahiz eta Gipuzkoan ere jaitsi den (-%7,3) eta Bizkaian soilik igo den termino erlatiboetan (+%4,9).

Urtetik urterako bilakaerari dagokionez, Euskadin, oro har, obra berriko lizentzien kopuruak %19,3 egin du behera, 2019ko lehen hiruhilekoan baino obra handiko 23 lizentzia gutxiago eman baitira. Bizkaian eta Gipuzkoan bilakaera okerragoa izan dute eraikuntza berriko lizentziek, %28,3 eta %27,0 egin baitute behera, hurrenez hurren. Araban soilik egin du gora, eta inpaktua oso txikia da (+%6,9 bi lizentzia gehiagori dagokie).

Era berean, behera egin du birgaitzeko emandako lizentzien kopuruak 2019ko lehen hiruhilekoaren eta 2020ko hiruhileko beraren artean (-%15,1). Jaitsiera hori hiru lurraldeek partekatzen dute, baina Arabak du neurri handiagoan, ia %39,3ko jaitsierarekin. Gipuzkoak %11,8ko beherakada izan du eta Bizkaiak %5,5ekoa, nahiz eta kopuru absolutuetan bi lurraldeek oso antzeko zifrak izan (-17 lizentzia eta -21 lizentzia, hurrenez hurren).

2020ko lehen hiruhilekoan, urtetik urterako aldaketa metatuek erakusten dute emandako lizentzien kopuruak behera egin duela, batez ere birgaitzeko lizentzien kopuruak kopuru absolutuetan, behera egin duelako.

Urteko datu metatu horiek 2019ko bigarren hiruhilekoaren eta 2020ko lehen hiruhilekoaren artean emandako lizentzia guztiak kontabilizatzen dituzte, aurreko urteko hiruhileko berberen urteko metatuekin alderatuta (2018ko bigarren hiruhilekotik 2019ko lehenera). Kopuru absolutuetan, 207 lizentzia galdu dira, aurreko aldia baino %6,1 gutxiago. Jaitsiera handiena, termino horietan, birgaitzeko lizentzien kasuan izan da, %4,3ko jaitsierarekin erorketa mailan (122 lizentzia gutxiago). Eraikuntza berrikoak ere jaitsi dira (-%13,4) (64 lizentzia gutxiago), eta eraisteko obra eskusiboetarako emandako lizentzien kopuruak ere behera egin du (-%25,3), 21 lizentzia gutxiago eman baitira.

2020ko lehen hiruhilekoko urteko datu metatuen bilakaera negatiboa izan da lurralde guztietan, emandako lizentzia-mota alde batera utzita, Bizkaian birgaitzeko obretarako erregistratutako lizentzien kasuan izan ezik.

Urtetik urterako datu metatuen azterketak, lurralde historikoen arabera, datu negatiboak ematen ditu hiru lurraldeetan, baina eragin desberdina du lurralde bakoitzean.



Gipuzkoan %6 jaitsi da (45 lizentzia gutxiago eman dira) azken urtean metatutako lizentzien kopurua, urteko aldi berarekin alderatuta. Eraikuntza berriko lizentziek (-%8,7, 11 lizentzian) eta birgaitzeko lizentziek (-%4, 24 lizentzian) behera egin dute, eta 10 lizentzia gutxiago eman dira eraisteko emandakoek (-%31,3).

2. Taula Obra handiko lizentzien kopurua, obra-motaren eta lurralde historikoaren arabera. 2020ko 1. hiruhilekoan metatutako urteko datuak

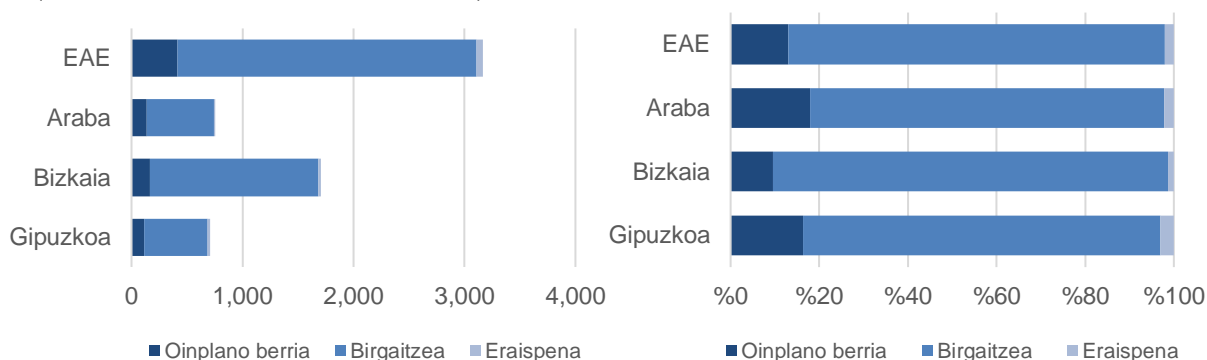
(Balio absolutuak eta ehunekoak. Urte arteko aldakuntza absolutua eta portzentajeak)

OBRA HANDIKO LIZENTZIAK		Metatua 2019ko 2. Hiruhil. 2020ko 1. hiruhil		Metatua 2018ko 2. Hiruhil. 2019ko 1. hiruhil		Urteko metatuaren aldakuntza, aurreko urteko aldi berarekin alderatuta	
		Kopurua	%	Kopurua	%	Kopurua	%
EAE	Guztira	3.169	100,0	3.376	100,0	-207	-6,1
	Oinplano berria	413	13,0	477	14,1	-64	-13,4
	Birgaitzea	2.694	85,0	2.816	83,4	-122	-4,3
	Eraispena	62	2,0	83	2,5	-21	-25,3
Araba	Guztira	757	100,0	871	100,0	-114	-13,1
	Oinplano berria	135	17,9	138	15,8	-3	-2,2
	Birgaitzea	605	79,9	708	81,3	-103	-14,5
	Eraispena	17	2,2	25	2,9	-8	-32,0
Bizkaia	Guztira	1.706	100,0	1.754	100,0	-48	-2,7
	Oinplano berria	163	9,6	213	12,1	-50	-23,5
	Birgaitzea	1.520	89,1	1.515	86,4	5	0,3
	Eraispena	23	1,3	26	1,5	-3	-11,5
Gipuzkoa	Guztira	706	100,0	751	100,0	-45	-6,0
	Oinplano berria	115	16,3	126	16,8	-11	-8,7
	Birgaitzea	569	80,6	593	79,0	-24	-4,0
	Eraispena	22	3,1	32	4,3	-10	-31,3

Iturria: Ingurumen, Lurralde Plangintza eta Etxebizitza Saila. Eraikuntzari eta Etxebizitzari buruzko Estatistika. 2020ko 1. hiruhilekoa

2. grafikoa Obra handiko lizentzien kopurua, obra-motaren eta lurralde historikoaren arabera. Urteko metatuaren datuak 2020ko 1. hiruhilekoan

(Balio absolutuak eta Ehuneko bertikalak)



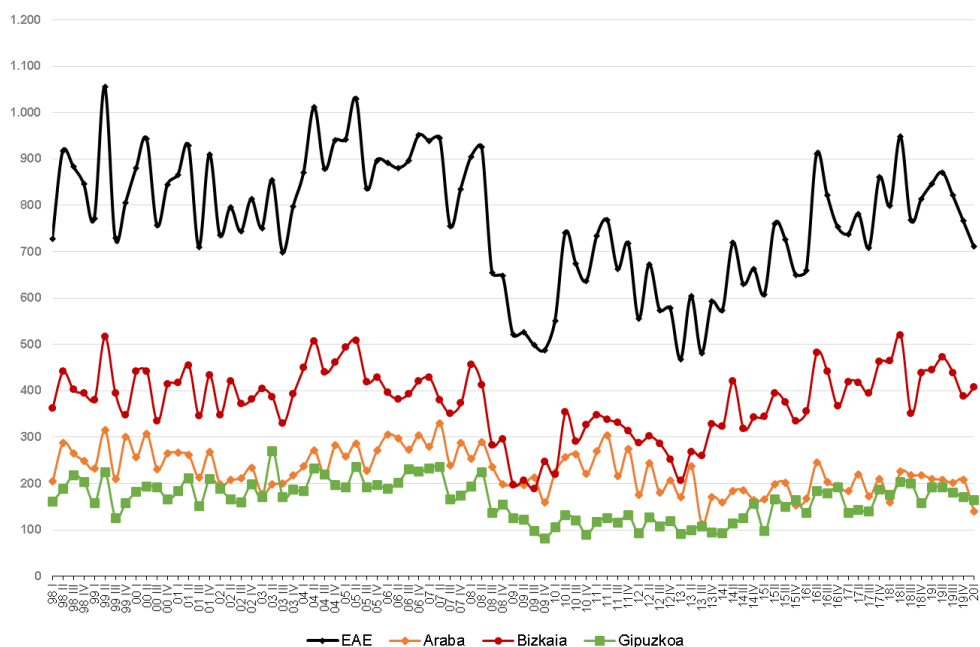
Iturria: Ingurumen, Lurralde Plangintza eta Etxebizitza Saila. Eraikuntzari eta Etxebizitzari buruzko Estatistika. 2020ko 1. hiruhilekoa



Arabara, 114 lizentzia gutxiago eman dira, eta horrek urte batetik besterako kopuru metatua obra-lizentzia guztietan %13,1 jaitsi dela esan nahi du, batez ere birgaitzeko lizentzien kopuruak nabarmen behera egin duelako (-%14,5, 103 lizentzia). Eraikuntza berriko lizentziek %2,2 egin dute behera urtetik urtera, eta eraisteko lizentziek, berriz, %32 egin dute behera (8 lizentzia).

Bizkaian gertatu da, oro har, emandako lizentzien kopururik txikiena (-%2,7, 48 lizentziari dagokienez). Obra motaren arabera, eraikuntza berriko lizentziek %23,5 egin dute behera urtetik urtera (50 lizentzia gutxiago), birgaitzeko lizentziek %0,3 egin dute gora, 5 lizentzia gehiago eman direlako eta eraisteko 3 lizentzia gutxiago eman direlako (-%11,5).

3. grafikoa Obra handiko lizentzien kopuruaren bilakaera, lurralde historikoaren eta hiruhilekoaren arabera. EAE. 1998-2020



Iturria: Ingurumen, Lurralde Plangintza eta Etxebizitza Saila. Eraikuntzari eta Etxebizitzari buruzko Estatistika. 2020ko 1. hiruhilekoa



2. EMANDAKO OBRA HANDIKO LIZENTZIEN ERABILERA

2020ko lehen hiruhilekoan, obra handiko lizentzien kopuruak okerrera egin du, bai bizitegi-erabilerarako lizentzien kasuan, bai bizitegi-erabilerarako ez direnen kasuan, aurreko hiruhilekoarekin alderatuta eta aurreko urteko hiruhileko berdinarekin alderatuta.

2020ko lehen hiruhilekoan, obra handiko 692 lizentzia eman ziren eraikuntza berriak egiteko edo lehendik zeuden eraikinak birgaitzeko. Lizentzia horietako gehienak (547, hau da, guztizkoaren %79) **bizitegi-erabilerarako** proiektuekin lotu ziren, eta gainerako 145 lizentziak, lizentzia guztien %21, bizitegi-erabilerarako ez diren proiektuekin¹.

2020ko lehen hiruhilekoan **bizitegi-erabilerarako ez diren** obretarako emandako lizentzien erabilera sektorialari dagokionez, ohi bezala, zerbitzuen erabilerarako lizentziak dira nagusi (lizentzia guztien %71,7). Industriaren eta energiaren sektorerara edo lehen sektorerara bideratutakoak %24,1 eta %4,1 dira, hurrenez hurren.

2019ko laugarren hiruhilekoaren eta 2020ko lehenengoaren arteko **hiruhileko bilakaerari** dagokionez, bizitegi-erabilerarako proiektuei lotutako emakidetan beherakada egon da (-%4,7), eta jaitsiera nabarmenagoa bizitegi-erabilerarako ez diren lizentzietan dagokienez (-%17,1).

2019ko laugarren hiruhilekoaren eta 2020ko lehenengoaren artean bizitegi-erabilerarako ez diren lizentziak ematearen emaitza industriaren eta energiaren sektoreak izan duen beherakadarekin (-%32,7, 17 lizentziari dagokienez), zerbitzuen sektoreak izan duen beherakadarekin (-%10,3, 12 lizentziari dagokienez) eta lehen sektorean lizentzia bat galdu izanarekin (balio absolutuetan) lotu da nagusiki, %14,3ko beherakadarekin, alegia.

2019ko lehen hiruhilekoaren eta 2020koaren arteko **urteko** alderaketa negatiboa da ia termino erlatibo beretan, bai bizitegi-erabilerarako lizentzietan dagokienez (-%15,6), bai bizitegi-erabilerarako ez diren lizentzietan dagokienez (-%16,2).

¹ Txostenaren atal honetan egiten den azterketan, eraipen-obretarako lizentziak baztertzen dira, horiek ez baitute inolako erabilerarik gauzatu ondoren (geroago eraikiz gero, beste lizentzia-eskaera bat izapidetu beharko litzateke). Kontuan hartzeko beste alderdi bat da erabilera mistoa duten eraikinak (bizitegi-erabilera eta bizitegi-erabilera ez direnak) bizitegi-erabileraren kategorian sartzen direla.



3. Taula Obra handiko lizentziak, obraren helburuaren arabera. 2020ko 1. hiruhilekoa

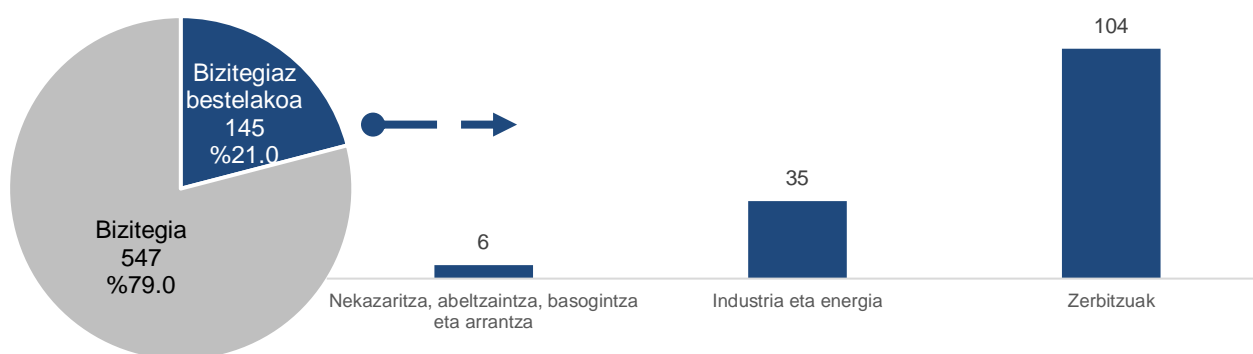
(Balio absolutuak eta ehunekoa. Urte arteko aldakuntza absolutua eta portzentajezkoa)

OBRA HANDIKO LIZENTZIAK	2020ko 1. hiruhilekoa		Aldakuntza aurreko hiruhilekoarekiko		Aldakuntza aurreko urteko hiruhileko berarekiko	
	Kopurua	%	Kopurua	Kopurua	%	Kopurua
Guztira	692	100,0	-57	-7,6	-129	-15,7
Bizitegia	547	79,0	-27	-4,7	-101	-15,6
Bizitegiak bestelakoa	145	21,0	-30	-17,1	-28	-16,2
• Nekazaritza, abeltzaintza, basogintza eta arrantza	6	4,1	-1	-14,3	-23	-79,3
• Industria eta energia	35	24,1	-17	-32,7	-13	-27,1
• Zerbitzuak	104	71,7	-12	-10,3	8	8,3

Iturria: Ingurumen, Lurralde Plangintza eta Etxebizitza Saila. Eraikuntzari eta Etxebizitzari buruzko Estatistika. 2020ko 1. hiruhilekoa

4. grafikoa Obra handiko lizentziak, obraren helburuaren arabera. 2020ko 1. hiruhilekoa

(Balio absolutuak)



Iturria: Ingurumen, Lurralde Plangintza eta Etxebizitza Saila. Eraikuntzari eta Etxebizitzari buruzko Estatistika. 2020ko 1. hiruhilekoa

2019ko eta 2020ko lehen hiruhilekoen artean bizitegi-erabilerarako ez diren lizentziak emateko barne-dinamikari dagokionez, zerbitzuen sektoreari lotutakoek gora egin dute (+%8,3, 8 lizentziari dagokienez), eta beherakada handia izan da lehen sektorean (-%79,3, 23 lizentziari dagokienez), bai eta industriaren eta energiaren sektorean ere (%27,1, 13 lizentzia gutxiagorekin).

Urtetik urtera metatutako kopuruei erreparatuz gero, behera egin du EAEn emandako lizentzien kopuruak, batez ere bizitegi-erabilerarako ez diren lizentziei lotuta, jarduera-sektore guztietan.

2019ko bigarren hiruhilekotik 2020ko lehen hiruhilekora metatutako urtetik urterako kopuruak aurreko urteetako hiruhileko berberei dagozkien kopuruekin alderatzean, datuek bizitegi-erabilerarako emandako lizentzien kopuruak behera egin duela erakusten dute (-%4,3), eta bizitegi-erabilerarako ez diren lizentzien kopuruak, berriz, zertxobait gehiago egin duela behera (-%10,3).

4. Taula Obra handiko lizentziak, obraren helburuaren arabera. 2020ko 1. hiruhilekoan metatutako urteko datuak

(Balio absolutuak eta ehunekoa. Urte arteko aldakuntza absolutua eta portzentajezkoa)

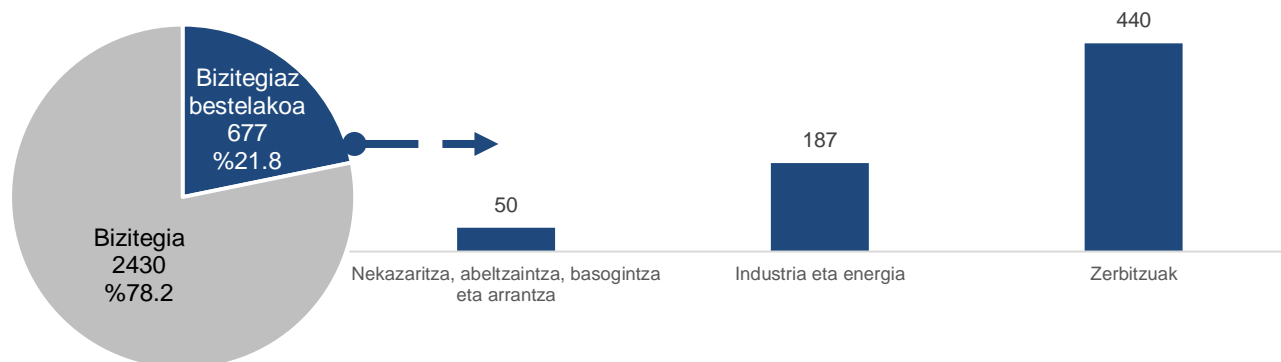
OBRA HANDIKO LIZENTZIAK	Metatua 2019ko 2 hiruhil. 2020ko 1. hiruhilera		Metatua 2018ko 2. Hiruhil. 2019ko 1 hiruhilekora		Urteko metatuaren aldakuntza, aurreko urteko aldi berarekin alderatuta	
	Kopurua	%	Kopurua	%	Kopurua	%
Guztira	3.107	100,0	3.293	100,0	-186	-5,6
Bizitegia	2.430	78,2	2.538	77,1	-108	-4,3
Bizitegi bezelakoa	677	21,8	755	22,9	-78	-10,3
• Nekazaritza, abeltzaintza, basogintza eta arrantza	50	7,4	91	12,1	-41	-45,1
• Industria eta energia	187	27,6	201	26,6	-14	-7,0
• Zerbitzuak	440	65,0	463	61,3	-23	-5,0

Iturria: Ingurumen, Lurralde Plangintza eta Etxebizitza Saila. Eraikuntzari eta Etxebizitzari buruzko Estatistika. 2020ko 1. hiruhilekoa

Bizitegi-erabilerarako ez diren obra-lizentziei dagokienez, 2019ko lehen hiruhilekoko urteko datu metatuek okerrera egin dute jardura-sektore guztietan. Behera egin dute, termino erlatiboetan, bai industriaren eta energiaren sektoreak (-%7), bai zerbitzuen sektoreak (-%5) eta, bereziki, lehen sektoreak (-%45,1).

5. grafikoa Obra handiko lizentziak, obraren helburuaren arabera. 2020ko 1. hiruhilekoan metatutako urteko datuak

(Balio absolutuak)



Iturria: Ingurumen, Lurralde Plangintza eta Etxebizitza Saila. Eraikuntzari eta Etxebizitzari buruzko Estatistika. 2020ko 1. hiruhilekoa



3. AURREIKUSITAKO ETXEBIZITZAK, EMANDAKO OBRA HANDIKO LIZENTZIEN ARABERA

Oro har, 2020ko lehen hiruhileko honetan etxebizitzaren eraikuntzaren eta birgaitzearen aurreikuspenak okerrera egin du, bai aurreko hiruhilekoarekin alderatuta, bai, bereziki, aurreko urteko hiruhileko berarekin alderatuta.

2020ko lehen hiruhilekoan, obra handiko 547 lizentzia eman ziren bizitegi-erabilerarako obretarako; guztira, 1.059 etxebizitzarekin lotutako jarduerak egin ziren (aurreko hiruhilekoan baino 140 gutxiago). Etxebizitza horietatik 781 eraikuntza berriko jarduketekin lotzen dira (guztizkoaren %73,7 dira), eta gainerako 278 etxebizitzak birgaitze-prozesuekin lotzen dira².

Komeni da zehaztea oin berriko etxebizitzaren bolumenak gorabehera handiak izan ditzakeela hiru hilean behin, sustapenen tamainaren arabera. Hori kontuan hartuz gero, 2019ko laugarren hiruhilekoaren eta 2020ko lehenengoaren artean beherakada hauteman da Euskadin aurreikusitako eraikuntza berriko etxebizitzaren kopuruan (-%16,1). 2019ko lehen hiruhilekoaren eta 2020ko hiruhileko beraren arteko urte arteko zifra aztertuz gero, ikusten da etxebizitza berrien aurreikuspena nabarmen jaitsi dela, % 54,8koa baita (946 etxebizitza gutxiago).

Ia ez da aldatu 2019ko laugarren hiruhilekoaren eta 2020ko lehenengoaren artean birgaitzeko aurreikusitako etxebizitzaren kopurua (+%3,7), baina 2019ko hiruhileko berarekin alderatuta, %21,9 jaitsi da (78 etxebizitza gutxiago).

Arabak eta Gipuzkoak, azken honek neurri txikiagoan, jarduketetan inplikaturako etxebizitzaren kopuruak gora egin du, eta Bizkaiak, berriz, jaitsiera nabarmena izan du aurreko hiruhilekoan jasotako datuekin alderatuta.

2020ko lehen hiruhilekoan, **Arabak** 434 etxebizitza daude aurreikusitako jarduketetan sartuta, horietatik %91,7 eraikuntza berrikoak (398 etxebizitza). Lurralde horretan, eraikuntza berriko etxebizitzaren kopuruak nabarmen egin du gora aurreko hiruhilekoarekin alderatuta (+%124,9), eta gehiago igo da 2019ko hiruhileko berarekin alderatuta (+%203,8). Birgaitzeko jarduketekin lotutako etxebizitzaren kopuruari dagokionez (36 etxebizitza), haien bolumenak okerrera egin du, bai 2019ko laugarren hiruhilekoarekin alderatuta (-%53,8), bai 2019ko lehen hiruhilekoarekin alderatuta (-% 52).

² Birgaitutako etxebizitzaren zenbaketan, ez dira kontuan hartzen etxebizitza bat baino gehiago dituzten eraikinetako etxebizitzak, non eraikinaren elementu komunei soilik eragiten dieten birgaitze-obrak egiten diren. Ukitutako birgaitutako etxebizitzaren zenbaketan, honako esku-hartze hauek bakarrik hartzen dira kontuan: familia bakarreko eraikin edo etxebizitzaren birgaitze integralak eta etxebizitza bat baino gehiagoko eraikin baten barruko bao bat edo batzuk (etxebizitzak) birgaitzea (azken kasu horretan, garatutako banantze- edo bat-egite-prozesuen ondoriozko etxebizitzaren kopurua hartzen da kontuan).



Bizkaiak, bestalde, 332 etxebizitzatarako jarduketak eskaini ditu 2020ko lehen hiruhilekoan. Eraikuntza berriko 201 etxebizitza eraikitzea aurreikusten da, oso aurreikuspen negatiboarekin, bai aurreko hiruhilekoarekin alderatuta (-%66,2), bai 2019ko hiruhileko berarekin alderatuta (-%80). Birgaitzeko ekintzari dagokionez: aurreikusitako birgaitzeko etxebizitzaren kopuruak egonkor jarraitzen du (+%4) 2019ko laugarren hiruhilekoan garatutako jarduketekin alderatuta, eta behera egin du aurreko urteko hiruhileko berarekin alderatuta (%15,5).

Gipuzkoak, azkenik, 293 etxebizitzatarako jarduketak eskaintzen ditu, horietatik 182 eraikuntza berrikoak. Aurreikusitako etxebizitzaren kopuruak gora egin du 2019ko laugarren hiruhilekoaren eta 2020ko lehenengoaren artean, bai eraikuntza berriari (+%13,8) bai birgaitzeari (+%73,4) lotutako ekintzetan. Urtetik urterako bilakaerari dagokionez, eraikuntza berriko etxebizitzaren kopuruak beherakada handia izan du (-%69,3), eta birgaitzeko etxebizitzaren kopuruak, berriz, beherakada arinagoa (-%11,9).

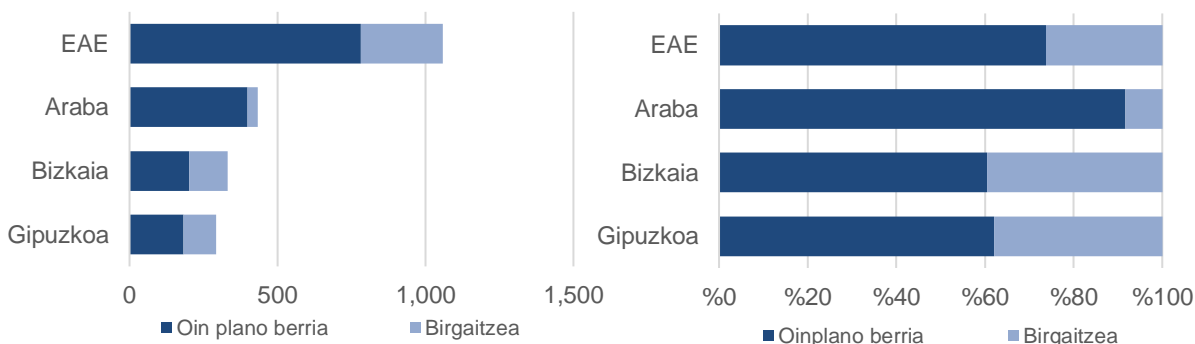
5. Taula Aurreikusitako etxebizitzak, obra-motaren eta lurralde historikoaren arabera. 2020ko 1. hiruhilekoa

(Hiruhilekoko balio absolutuak eta ehuneko bertikalak. Aldakuntza absolutua eta portzentajekoa, aurreko hiruhilekoarekin eta aurreko urteko hiruhileko berarekin alderatuta)

AURREIKUSITAKO ETXEBIZITZEN KOPURUA		2020ko 1. hiruhilekoa		Aldakuntza aurreko hiruhilekoarekiko		Aldakuntza aurreko urteko hiruhileko berarekiko	
		Kopurua	%	Kopurua	aldak%	Kopurua	Aldak.%
EAE	Guztira	1.059	100,0	-140	-11,7	-1024	-49,2
	Oinplano berria	781	73,7	-150	-16,1	-946	-54,8
	Birgaitzea	278	26,3	10	3,7	-78	-21,9
Araba	Guztira	434	100,0	179	70,2	228	110,7
	Oinplano berria	398	91,7	221	124,9	267	203,8
	Birgaitzea	36	8,3	-42	-53,8	-39	-52,0
Bizkaia	Guztira	332	100,0	-388	-53,9	-826	-71,3
	Oinplano berria	201	60,5	-393	-66,2	-802	-80,0
	Birgaitzea	131	39,5	5	4,0	-24	-15,5
Gipuzkoa	Guztira	293	100,0	69	30,8	-426	-59,2
	Oinplano berria	182	62,1	22	13,8	-411	-69,3
	Birgaitzea	111	37,9	47	73,4	-15	-11,9

6. grafikoa Aurreikusitako etxebizitzak, obra-motaren eta lurralde historikoaren arabera. 2020ko 1. hiruhilekoa

(Balio absolutuak eta Ehuneko bertikalak)



Iturria: Ingurumen, Lurralde Plangintza eta Etxebizitza Saila. Eraikuntzari eta Etxebizitzari buruzko Estatistika. 2020ko 1. hiruhilekoa



Urtetik urterako kopuru metatuei dagokienez, EAEn behera egin du aurreikusitako etxebizitzaren kopuruak, bai eraikuntza berrien kasuan, bai birgaitzeen kasuan, batez ere Bizkaian izandako jaitsieren ondorioz.

Aurreikusitako etxebizitzaren kopuruan hiruhilekoko gorabehera handiak daudenez, komenigarria da azterketa emaitzen urteko **dinamika metatuan zentratzea**. Horrela jokatuz gero, egiaztatu da 2020ko lehen hiruhilekora arte metatutako bizitegi-erabilerarako urteko jarduera 4.846 etxebizitzatan kokatzen dela guztira (eraikuntza berriko 3.739 etxebizitza eta birgaitzeko 1.107 etxebizitza). Horrek esan nahi du %28,7 jaitsi dela (1.951 etxebizitza gutxiago) 2019ko lehen hiruhilekora arte metatutako urteko jarduerarekin alderatuta. Beherakada hori beherarekin lotzen da eraikuntza berriko jarduketetan (-%32,4) eta birgaitzearekin lotutakoetan (-%12,4).

6.Taula Aurreikusitako etxebizitzak, obra-motaren eta lurralde historikoaren arabera. 2020ko 1. hiruhilekoko metatutako urteko datuak

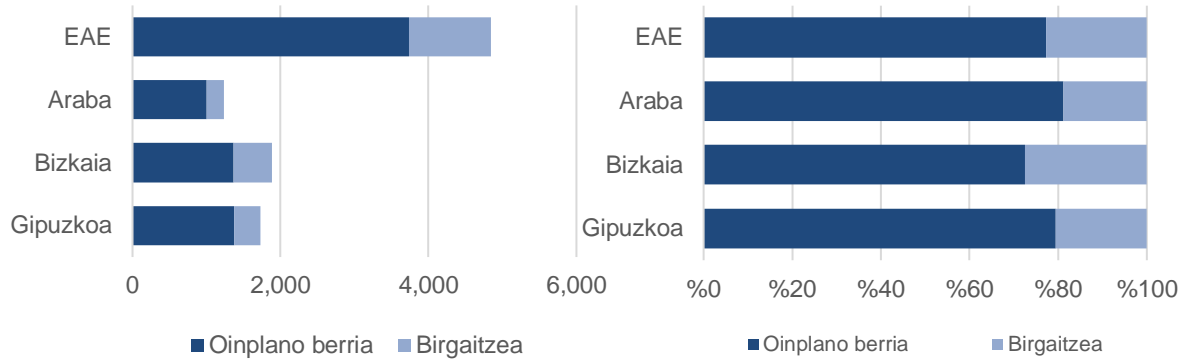
(Balio absolutuak eta ehunekoa. Urte arteko aldakuntza absolutua eta portzentajeak)

AURREIKUSITAKO ETXEBIZITZEN KOPURUA	Metatua 2019ko 2. Hiruhilekotik 2020ko 1. Hiruhil.		Metatua 2018ko 2. hiruhilekotik 2019ko 1. hiruhil.		Urteko metatuaren aldakuntza, aurreko urteko aldi berarekin alderatuta		
	Kopurua	%	Kopurua	%	Kopurua	Aldak. %	
EAE	Guztira	4.846	100,0	6.797	100,0	-1.951	-28,7
	Oinplano berria	3.739	77,2	5.533	81,4	-1.794	-32,4
	Birgaitzea	1.107	22,8	1.264	18,6	-157	-12,4
Araba	Guztira	1.233	100,0	780	100,0	453	58,1
	Oinplano berria	1.000	81,1	537	68,8	463	86,2
	Birgaitzea	233	18,9	243	31,2	-10	-4,1
Bizkaia	Guztira	1.887	100,0	4.027	100,0	-2.140	-53,1
	Oinplano berria	1.369	72,5	3.419	84,9	-2.050	-60,0
	Birgaitzea	518	27,5	608	15,1	-90	-14,8
Gipuzkoa	Guztira	1.726	100,0	1.990	100,0	-264	-13,3
	Oinplano berria	1.370	79,4	1.577	79,2	-207	-13,1
	Birgaitzea	356	20,6	413	20,8	-57	-13,8

Iturria: Ingurumen, Lurralde Plangintza eta Etxebizitza Saila. Eraikuntzari eta Etxebizitzari buruzko Estatistika. 2020ko 1. hiruhilekoa



7. grafikoa Aurreikusitako etxebizitzak, obra-motaren eta lurralde historikoaren arabera. 2020ko 1. hiruilekoan metatutako urteko datuak
(Balio absolutuak eta Ehuneko bertikalak)



Iturria: Ingurumen, Lurralde Plangintza eta Etxebizitza Saila. Eraikuntzari eta Etxebizitzari buruzko Estatistika. 2020ko 1. hiruilekoa

Lurraldeen artean aldeak daude, bai etxebizitza berriaren arloan aurreikusitako jarduketegi dagokienez, bai birgaikuntzari dagokionez. Arabak gorakada nabarmena izan du eraikuntza berriko jarduketei lotutako etxebizitzaren kopuruan; Gipuzkoak, termino erlatiboetan, antzeko jaitziera izan du bi exekuzio-motetan inplikaturako etxebizitzari dagokienez, eta Bizkaiak, berriz, zifra nahiko negatiboak ditu, batez ere etxebizitza berriei dagokienez. Etxebizitza berriak eraikitzeari dagokionez, Araban nabarmen hobetu da jarduera (+%86,2); Bizkaian, berriz, %60 jaitzi da aurreikusitako etxebizitzaren urteko bolumen metatua (2.050 etxebizitza gutxiago); Gipuzkoan, berriz, %13,1 murriztu da. Birgaitze-jarduketetan inplikaturako etxebizitzaren kopuruak behera egin du lurralde guztietan: Araban (-%4,1), Bizkaian eta Gipuzkoan (-%14,8 eta -%13,8 hurrenez hurren).



4. ALDERDI METODOLOGIKOAK

Eraikuntzari eta etxebizitzari buruzko estatistika zentsu-eragiketa bat da, eta bertako informazioa EAeko 251 udalek igortzen dute hilero. Informazio hori udalerrian emandako obra handiko lizentziei buruzkoa da, bai eta etxebizitza babestuak sustatze aldera udalak eskuratutako lurzoruari buruzkoa ere. Bestalde, udalak alokatzeko daukan etxebizitza-parkeari buruzko informazioa ere jasotzen da urtero.

Eraikuntzari eta etxebizitzari buruzko estatistikaren helburu orokorra honako hau da: jakitea Euskal Autonomia Erkidegoan zenbat, zer eta non eraikitzen, birgaitzen eta eraisten den. Udalek emandako obra handiko lizentziak oinarri hartuta, obraren ezaugarri nagusiak (oin berria, birgaitzua edo eraispena), eraikinaren erabilera eta eragindako etxebizitzak zein diren jakin nahi da.

Definizioak:

Obra handiko lizentzia: Obra handiko lizentzia obra handiak egiteko baimen bat da, tokian tokiko administrazio eskudunak ematen duena, oin berriko edozein eraikuntza mota egiteko edo eraikinak eraitsi edo birgaitzeko, horiek bizitegi-erabilera izan ez. Baimenaren helburua da egiaztatzea lizentzia-eskaera bat datorrela hirigintza-araudiak xedatzen duenarekin.

Ondorio horietarako, honako hauek jotzen dira obra handitzat.

- a. **Oin berriko obra.** Eraikin berri bat eraikitzeko obra handia da, aldeztatik beste eraikin bat osorik eraitsita edo eraitsi gabe. Eraikinak bizitegi-erabilera izan dezake, edo bestelako erabilera bat.
- b. **Birgaitze-obra.** Aurrekoa ez bezala, ez da eraikin berririk eraikitzeko obra handia, baizik eta jada eraikita daudenetan egitekoa, aldeztatik eraispentzako partzialak eginda edo egin gabe.

Obraren eraginpean dagoen eraikinak bizitegi-erabilera izan dezake, edo bestelako erabilera bat.

Birgaitze-obra bat obra handitzat jotzeko, arkitekto edo pareko batek ikus-onetsitako proiektu tekniko bat egin behar da. Proiektu tekniko hori nahitaezko baldintza gisa jaso behar da lizentzia emateko aurkeztu behar den dokumentazioan, eta baldintza hori betetzen ez dutenak obra txikiko lizentziatzat hartuko dira.



Obra horiek bi motatakoak izan daitezke.

- Handitzeko obra. Lehendik eraikitako azalera handitzen denean, egiturazko elementu berriak erantsita. Handitze hori bertikalean egin daiteke, lurzorua gainean hartutako azalera areagotu gabe (adibidez, beste solairu bat erantsita), edo horizontalean; azken kasu horretan, lurzoruan azalera gehiago hartzen da.
- Erreforma- eta/edo zaharberritze-obra. Eraikinaren azalera eraikia aldatu gabe, eraikinaren egiturazko elementuren bat aldatzen denean edo lehendik ez zegoen hornidura berriren bat ezartzen denean.

Atal honetan jasotako birgaitze-obra handiak hainbat arlotakoak izan daitezke. Ohikoenak hauek dira.

- Eraikinak handitzea horiek jasotzeko obra eginez edo azalera gehiago hartuz
- Igogailuak edo antzekoak jartzea.
- Fatxadaren eta/edo teilatuaren birgaitze osoa.
- Merkataritzako lokal bati bizitegi-erabilera ematea.
- Eraikinean egiturazko aldaketak egitea behar duten etxebizitzaren edo lokalen barne-egokitzapena.
- Etxebizitza bat edo batzuk banantzea edo batzea.
- Beren konplexutasunagatik edo ezaugarri teknikoengatik, edo duten garrantzi ekonomikoagatik, eskumeneko sailak obra handitzat jotzen dituen erreforma-obra.

c. **Eraispen-obra.** Eraikin bat osoki edo partzialki eraistea da.

COVID-19 krisiaren eragina

2020ko martxoan egindako operazioaren fasea bat etorri da COVID-19k eragindako pandemiaren hedapenarekin, une horretan ezarri baitzen pertsonen, erakundeen eta enpresei eragiten zien alarma-egoera. Egoera horrek eragina izan du 2020ko martxoan emandako lizentzien kopuruak behera egin duenean (-%27,3 2019ko martxoarekin alderatuta), gehienak alarma-egoeraren aurretik eskatutako eskaerak baitziren. Datozen hilabeteetan arreta jarri beharko zaio alarma-egoerak lizentziak ematean duen eraginari.

7. Taula Obra handiko lizentzien kopurua, emandako hilabetearen arabera. 2020ko 1. hiruhilekoa

(Hiruhileko balio absolutuak eta ehuneko bertikalak. Aldakuntza absolutua eta portzentajezkoa aurreko urteko hilabete berarekin alderatuta)

OBRA HANDIKO LIZENTZIAK		2019		2020		Aurreko urteko hilabete berdinarekin alderatuta	
		Kopurua	%	Kopurua	%	Kopurua	Aldak. %
EAE	1. hiruhilekoa	846	100	711	100	-135	-16,0
	Urtarrila	286	33,8	264	37,1	-22	-7,7
	Otsaila	300	35,5	258	36,3	-42	-14,0
	Martxoa	260	30,7	189	26,6	-71	-27,3

Iturria: Ingurumen, Lurralde Plangintza eta Etxebizitza Saila. Eraikuntzari eta Etxebizitzari buruzko Estatistika. 2020ko 1. Hiruhilekoa



ERAIKUNTZARI ETA ETXEBIZITZARI BURUZKO ESTADISTIKA 2020ko 1. hiruhilekoa

Emaita nagusiak

AURKIBIDEA

1. OBRA HANDIKO LIZENTZIAK	2
2. EMANDAKO OBRA HANDIKO LIZENTZIEN ERABILERA	7
3. AURREIKUSITAKO ETXEBIZITZAK, EMANDAKO OBRA HANDIKO LIZENTZIEN ARABERA	10
4. ALDERDI METODOLOGIKOAK	14
TAULEN AURKIBIDEA	16
GRAFIKOEN AURKIBIDEA	16

TAULEN AURKIBIDEA

1. Taula	Obra handiko lizentzien kopurua, obra-motaren eta lurralde historikoaren arabera. 2020ko 1. hiruhilekoa .	3
2. Taula	Obra handiko lizentzien kopurua, obra-motaren eta lurralde historikoaren arabera. 2020ko 1. hiruhilekoan metatutako urteko datuak	5
3. Taula	Obra handiko lizentziak, obraren helburuaren arabera. 2020ko 1. hiruhilekoa	8
4. Taula	Obra handiko lizentziak, obraren helburuaren arabera. 2020ko 1. hiruhilekoan metatutako urteko datuak..	9
5. Taula	Aurreikusitako etxebizitzak, obra-motaren eta lurralde historikoaren arabera. 2020ko 1. hiruhilekoa	11
6. Taula	Aurreikusitako etxebizitzak, obra-motaren eta lurralde historikoaren arabera. 2020ko 1. hiruhilekoan metatutako urteko datuak	12
7. Taula	Obra handiko lizentzien kopurua, emandako hilabetearen arabera. 2020ko 1. hiruhilekoa	15

GRAFIKOEN AURKIBIDEA

1. grafikoa	Obra handiko lizentzien kopurua, obra-motaren eta lurralde historikoaren arabera. 2020ko 1. hiruhilekoa .	3
2. grafikoa	Obra handiko lizentzien kopurua, obra-motaren eta lurralde historikoaren arabera. Urteko metatuaren datuak 2020ko 1. hiruhilekoan	5
3. grafikoa	Obra handiko lizentzien kopuruaren bilakaera, lurralde historikoaren eta hiruhilekoaren arabera. EAE. 1998-2020	6
4. grafikoa	Obra handiko lizentziak, obraren helburuaren arabera. 2020ko 1. hiruhilekoa	8
5. grafikoa	Obra handiko lizentziak, obraren helburuaren arabera. 2020ko 1. hiruhilekoan metatutako urteko datuak..	9
6. grafikoa	Aurreikusitako etxebizitzak, obra-motaren eta lurralde historikoaren arabera. 2020ko 1. hiruhilekoa	11
7. grafikoa	Aurreikusitako etxebizitzak, obra-motaren eta lurralde historikoaren arabera. 2020ko 1. hiruhilekoan metatutako urteko datuak	13

Informazio gehiagorako:

Ingurumen, Lurralde Plangintza eta Etxebizitza Saila Zerbitzu Zuzendaritza. Estatistika Organo Berezia

Donostia kalea, 1, 01010 Gasteiz

Telefona: +34-945-01 69 61; Faxe: +34-945-01 98 56

Webgunea:

www.euskadi.eus/etxebizitza-estatistikak

www.euskadi.eus/ingurumen-estatistikak

www.euskadi.eus/r41-ovse110x/eu/

Helbide elektronikoa: estadísticas-vivienda@euskadi.eus