



ESTADÍSTIKA
ORGANOA

ORGANO
ESTADÍSTICO

EUSKO JAURLARITZA



GOBIERNO VASCO

INGURUMEN, LURRALDE PLANGINTZA
ETA ETXEBIZITZA SAILA
Zerbitzu Zuzendaritza
Estatistika Organo Berezia

DEPARTAMENTO DE MEDIO AMBIENTE,
PLANIFICACIÓN TERRITORIAL Y VIVIENDA
Dirección de Servicios
Órgano Estadístico Específico

EUSKAL AUTONOMIA ERKIDEGOA

ERAIKUNTZAREN ETA ETXEBIZITZEN ESTADISTIKA (EEEE) 2016ko 4. hiruhilekoa

Emitza nagusiak

*Ingurumen, Lurralde Plangintza eta Etxebizitza Sailaren
Estatistika Organo Espezifikoa*



1. OBRA HANDIKO LIZENTZIAK

Araban eta Bizkaian, 2016ko laugarren hiruhilekoan behera egin du emandako obra-lizentzien kopuruak hirugarren hiruhilekoarekin alderatuta, baina gora egin du lurralde historiko guztietan, 2015eko hiruhileko berarekin alderatuta.

Eraikuntzaren eta Etxebizitzaren Estatistikako (EEEE) datuen arabera, 2016ko laugarren hiruhilekoan Euskal Autonomia Erkidegoko (EAE) udalek guztira 753 lizentzia eman zituzten obra handiak egiteko. Emaidza horiek 2016ko lehenengo hiruhilekoan erregistratu zirenak baino nabarmen apalagoak dira. 69 lizentzia gutxiago eman dira, eta horrek esan nahi du % 8,4ko beherakada izan dela balio erlatiboetan. Aurreko urteko hiruhileko berarekin alderatuta, baina, jarduera nabarmen areagotu da: 103 lizentzia gehiago onartu dira; hau da, % 15,8 gehiago.

Hiruhilekoan, Bizkaian obra handiko lizentzien % 48,7 eman da; guztira, 367 lizentzia. Haren atzetik, Araban 195 lizentzia eman dira (% 25,9). Gainerako 191k Gipuzkoan eman dira (% 25,4).

Euskal Autonomia Erkidegoan, Bizkaiko Lurralde Historikoan izan da beherakada handiena obra handiko lizentzien kopuruan, 2016ko hirugarren hiruhilekotik laugarrenera bitartean. Lurralde horretan, lizentziak % 16,8 gutxitu dira aipatutako aldirian (74 lizentzia gutxiago). Araban ere emaitzek okerrera egin dute aurreko hiruhilekoarekin alderatuta, baina askoz neurri txikiagoan, % 3,9ko jaitsiera izan baitzen (8 lizentzia gutxiago). Gipuzkoan, aldiriz, emandako lizentzien kopuruak % 7,3 egin du gora hirugarren hiruhilekotik laugarrenera bitartean (13 lizentzia gehiago).

Bizkaian eta Araban azken hiruhilekoan izandako jaitsierak jaitsiera, urtetik urtera lurralde historiko guztietan igo da emandako lizentzien kopurua, baina Araban eta Gipuzkoan joera hori nabarmenagoa izan da. Araban, guztira 43 lizentzia gehiago eman dira 2015eko laugarren hiruhilekoarekin alderatuta; hau da, % 28,3ko hazkunde erlatiboa izan da. Gipuzkoan, urtetik urtera 27 lizentzia gehiago eman dira; hau da, % 16,5eko hazkunde erlatiboa. Bizkaian, urtearteko hazkundera apalxeagoa izan da, baina hala ere nabarmen positiboa: % 9,9 (33 lizentzia gehiago).

Birgaitze-lanetarako lizentziek nagusi izaten jarraitzen dute.

2016ko laugarren hiruhilekoan, emandako lizentzia-moten araberako banaketan mantendu egin da aurreko hiruhilekoetako joera: argi eta garbi nagusi dira birgaitze-lanetarako lizentziak. Hala ere, lizentzia-mota horrek behera egin du azken hiruhilekoan.

Zehazki, hiruhileko horretan birgaitze-lanetarako lizentziak obra handiko lizentzien % 78,1 izan dira (2016ko hirugarren hiruhilekoan % 83,3 izan ziren zen), oin edo eraikuntza berriko eraikinetarako lizentziak % 19,3 (2016ko bigarren hiruhilekoan, % 15,5), eta eraispentetarako lizentziak % 2,7. Kopuru absolututan, birgaitzeko 588 lizentzia eman dira (2016ko hirugarren hiruhilekoan baino 97 gutxiago; hau da, % 14,2



gutxiago), 145 eraikuntza berriak egiteko (18 lizentzia gehiago, hau da, % 14,2 gehiago), eta 20 eraikuntzak eraisteko (aurreko hiruhilekoan baino 10 gehiago).

2016ko hirugarren hiruhilekotik laugarrenera bitartean, Araban hazkunde nabarmena izan da eraikuntza berriko lizentzietan (+% 50,0), eta birgaitze-lanen kasuan, aldiz, lizentziek behera egin dute (-% 12,1). Bizkaian, are handiagoa izan da birgaitze-lanetarako lizentzien jaitsiera erlatiboa (-% 21,8), eta eraikuntza berrikoak askoz gutxiago –baina modu esanguratsuan– igo dira (+% 4,5). Gipuzkoa izan da bi tipologia horietan bilakaera positiboa izan duen lurralde bakarra: % 5,7ko hazkundera eraikuntza berriak egiteko lizentzietan, eta % 3,6koa birgaitze-lizentzietan. Hain zuzen ere, 2016ko hirugarren hiruhilekotik laugarrenera bitartean lizentzia-mota horietan hazkundera izan duen lurralde bakarra da.

1. taula. Obra handiko lizentzien kopurua, obra-motaren eta lurralde historikoaren arabera. 2016ko 4. hiruhilekoa.

(Hiruhilekoko balio absolutuak eta ehuneko bertikalak). (Aldakuntza absolutua eta ehunekoak, aurreko hiruhilekoarekin eta aurreko urteko hiruhileko berarekin alderatuta).

OBRA HANDIKO LIZENTZIAK		2016ko 4. hiruhilekoa.		Aurreko hiruhilekoarekiko aldakuntza		Aurreko urteko hiruhileko berarekiko aldakuntza	
		Kopurua	%	Kopurua	Aldak. %	Kopurua	Aldak. %
EAE	Guztira	753	100,0	-69	-8,4	103	15,8
	Eraikuntza berria	145	19,3	18	14,2	33	29,5
	Birgaikuntza	588	78,1	-97	-14,2	66	12,6
	Eraispena	20	2,7	10	100,0	4	25,0
Araba	Guztira	195	100,0	-8	-3,9	43	28,3
	Eraikuntza berria	39	20,0	13	50,0	3	8,3
	Birgaikuntza	153	78,5	-21	-12,1	38	33,0
	Eraispena	3	1,5	0	0,0	2	200,0
Bizkaia	Guztira	367	100,0	-74	-16,8	33	9,9
	Eraikuntza berria	69	18,8	3	4,5	35	102,9
	Birgaikuntza	290	79,0	-81	-21,8	-3	-1,0
	Eraispena	8	2,2	4	100,0	1	14,3
Gipuzkoa	Guztira	191	100,0	13	7,3	27	16,5
	Eraikuntza berria	37	19,4	2	5,7	-5	-11,9
	Birgaikuntza	145	75,9	5	3,6	31	27,2
	Eraispena	9	4,7	6	200,0	1	12,5

Iurria: Ingurumen, Lurralde Plangintza eta Etxebizitza Saila. Eraikuntzaren eta Etxebizitzaren Estatistika. 2016ko 4. hiruhilekoa.

Urtearteko bilakaerari dagokionez, Bizkaiak izan du hazkunde handiena eraikuntza berriko lizentzietan, gorakada nabarmena izan baitu (+% 102,9). Araban, hazkundera % 8,3koa izan da. Gipuzkoan, aldiz, beherakada esanguratsua izan da urtearteko



datuetan (-% 11,9). EAEn, obra berrirako lizentzien urtearteko igoera % 29,5koa izan da, eta, guztira, obra handiko 33 lizentzia gehiago eman dira.

Birgaitze-lanetarako lizentzien kopuruak nabarmen egin du gora 2015eko laugarren hiruhilekoaren eta 2016ko hiruhileko beraren artean, EAEn (+% 12,6). Gorakada, batik bat, Araban eta Gipuzkoan izan den hazkunde nabarmenari zor zaio (+% 33,0 eta +% 27,2, hurrenez hurren). Bizkaian, berriz, lizentzia-kopurua pixka bat jaitsi egin da (-% 1,0).

Emandako lizentzien guztizkoarekin alderatuta, 2016ko laugarren hiruhilekoan eraikuntza berriko eta birgaitze-lanetarako lizentzien banaketan aldeak daude lurralde historikoen artean. Edonola ere, azken hiruhilekoan alde horiek murrizten joan dira. Eraikuntza berriak pisu erlatibo handixeagoa du Araban (emandako obra handiko lizentzien guztizkoaren % 20,0) Gipuzkoan eta Bizkaian baino (% 19,4 eta % 18,8, hurrenez hurren). Horrek aurkako eragina izan du birgaitzeko obra handiko lizentzietan, eraispenek lurraldeetan duten pisu desberdinak ere eragina duen arren; hala, Gipuzkoan emandako lizentzia guztien % 75,9 birgaitzeko lizentziak dira, Araban % 78,5 eta Bizkaian % 79,0.

Urtearteko datu metatuek erakusten dute EAEn emandako lizentzien kopurua gehiago handitu dela 2016ko laugarren hiruhilekoan aurreko hiruhilekoan baino.

2016ko lehenengo hiruhilekotik 2016ko laugarren hiruhilekora bitartean emandako lizentzia guztiak zenbatu eta horiek aurreko urteko hiruhileko berdinetan metatutako kopuruekin alderatuta (2015eko lehenengo hiruhilekotik 2015eko laugarren hiruhilekora bitartean), datuek erakusten dute azken urtean 401 lizentzia gehiago eman direla, hau da, 2015. urtean baino % 14,6 gehiago. Igoera hori zertxobait handiagoa da eraikuntza berriko lizentzietan; zehazki, % 16,7ko igoera izan da EAEn (74 lizentzia gehiago). Birgaitze-lanetarako lizentzietan, igoera % 14,6koa izan da (327 lizentzia gehiago). Eraistekoak baino ez diren lanetarako lizentzien kopurua, berriz, bere horretan mantendu da (% 0,0), bi aldietan 60na lizentzia eman baitira.

Kopuru horiek 2016ko hirugarren hiruhilekoari dagozkion urtearteko datu metatuekin alderatuta, datuek adierazten dute igoera-erritmoak bizkortu egin direla. Hala, birgaitze-lanetarako lizentzien kasuan, urtearteko hazkunde-erritmoa % 6,6koa izan da 2016ko hirugarren hiruhilekoan, eta % 14,6koa 2016ko laugarren hiruhilekoan (bigarren hiruhilekoan baino bizkorragoa ere izan da, orduan hazkundera % 10,9koa izan baitzen). Eraikuntza berrien kasuan, hazkunde-erritmoak joera bera ageri du: 2016ko hirugarren hiruhilekoan % 7,8koa izan da eta laugarrenean % 16,7koa; tipologia honetan ere, hazkundera bigarren hiruhilekoan baino bizkorragoa izan da, orduan % 12,8koa izan baitzen.

Hiru lurraldeetan, 2016ko laugarren hiruhilekoko urteko datu metatuek bilakaera positiboa erakusten dute oro har, Gipuzkoan eraikuntza berriko obra % 1 baino gutxiago hazi bada ere.



Urtearteko datu metatuen analisiak erakusten du EAEn dinamika desberdinak daudela lurralde historikoen arabera.

Gipuzkoan nabarmen egin du gora azken urtean metatutako lizentzien kopuruak, aurreko urteko aldi berarekin alderatuta (+% 19,4, emandako 112 lizentzia gehiago). Lizentzia-kopurua % 16,3 eta % 10,9 hazi da, hurrenez hurren, 2016ko bigarren eta hirugarren hiruhilekoekin alderatuta. Hala ere, 2016ko lehenengo hiruhilekoan hazkundera handiagoa izan zen (+% 25,2).

Edonola ere, Gipuzkoan datu deigarri bat da hazkundera birgaitze-lanetan oinarritu dela batez ere. Izan ere, tipologia horretan, emandako lizentzien kopurua % 24,5 igo da; eraikuntza berrirako lizentziak ere pixka bat igo dira (+% 0,7).

2. taula. Obra handiko lizentzien kopurua, obra-motaren eta lurralde historikoaren arabera. 2015eko 4. hiruhilekoan metatutako urteko datuak

(Balio absolutuak eta ehunekoak. Urtearteko aldakuntza, balio absolututan eta ehunekotan)

OBRA HANDIKO LIZENTZIAK		1. hiruhilekoa 2016 - 4. hiruhilekoa 2016		1. hiruhilekoa 2015 - 4. hiruhilekoa 2015		Urteko aldakuntza metatua, aurreko urteko aldi berarekiko	
		Kopurua	%	Kopurua	%	Kopurua	Aldak. %
EAE	Guztira	3.145	100,0	2.744	100,0	401	14,6
	Eraikuntza berria	518	16,5	444	16,2	74	16,7
	Birgaikuntza	2.567	81,6	2.240	81,6	327	14,6
	Eraispena	60	1,9	60	2,2	0	0,0
Araba	Guztira	810	100,0	718	100,0	92	12,8
	Eraikuntza berria	137	16,9	129	18,0	8	6,2
	Birgaikuntza	659	81,4	572	79,7	87	15,2
	Eraispena	14	1,7	17	2,4	-3	-17,6
Bizkaia	Guztira	1.646	100,0	1.449	100,0	197	13,6
	Eraikuntza berria	243	14,8	178	12,3	65	36,5
	Birgaikuntza	1.380	83,8	1.244	85,9	136	10,9
	Eraispena	23	1,4	27	1,9	-4	-14,8
Gipuzkoa	Guztira	689	100,0	577	100,0	112	19,4
	Eraikuntza berria	138	20,0	137	23,7	1	0,7
	Birgaikuntza	528	76,6	424	73,5	104	24,5
	Eraispena	23	3,3	16	2,8	7	43,8

Iturria: Ingurumen, Lurralde Plangintza eta Etxebizitza Saila Eraikuntzaren eta Etxebizitzaren Estatistika. 2016ko 4. hiruhilekoa

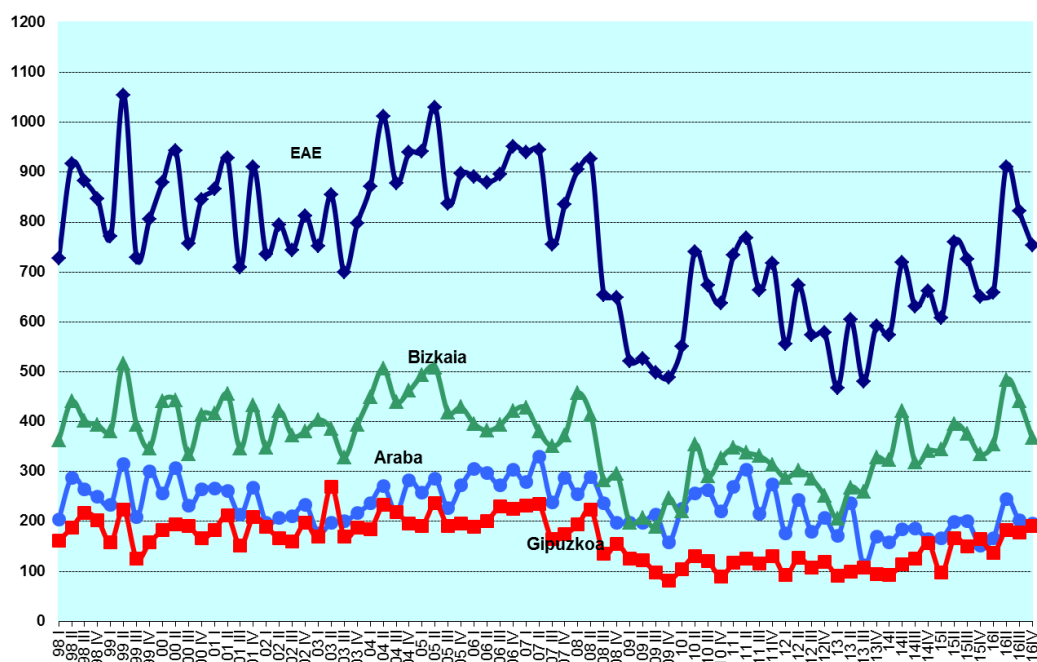
Arabara, 92 lizentzia gehiago eman dira, eta horrek esan nahi obra-lizentzien guztizkoan % 12,8ko hazkunde metatua izan dela urte batetik bestera. Alabaina, lurralde berean alde handiak daude bolumenaren bilakaeran lizentzia-motaren arabera. Birgaitze-lanetarako lizentzien kopuruaren urtearteko hazkundera % 15,2koa izan da, baina eraikuntza berrietarako lizentzia txikiagoa izan da (+% 6,2): aurreko urtean baino 8 lizentzia gehiago eman dira guztira (137 lizentzia 2016an, eta 129 aurreko urtean). Arabara, eraistekoak baino ez diren lanetarako lizentzien kopurua 17tik 14ra jaitsi da aztertutako aldirian (-% 17,6).



2016ko laugarren hiruhilekoan, Araban ere hazi egin da, Gipuzkoan bezala, urtearteko hazkunde-erritmo metatua, aurreko hiruhilekoarekin alderatuta: 2016ko hirugarren hiruhilekoan % 4,8koa izan zen, eta laugarrenean, berriz, % 12,8koa. Zenbateko horrek gainditu egiten du, halaber, 2016ko bigarren hiruhilekoko urteko hazkunde metatua (% 7).

Bizkaian, bestalde, emandako lizentzietan aldakuntza Araban baino handixeagoa izan da (+% 13,6). Birgaitze-obretarako lizentzietan, urtearteko igoera % 10,9koa izan da, baina nabarmen handiagoa izan da eraikuntza berriko obrakoetan (+% 36,5). Oro har, guztira 197 lizentzia gehiago eman dira urte batetik bestera, 65 gehiago eraikuntza berrietarako eta 136 lizentzia birgaitze-lanetarako.

1. grafikoa. Obra handiko lizentzien kopuruaren bilakaera, lurralde historikoaren eta hiruhilekoaren arabera. EAE. 1998-2016



Iturria: Ingurumen, Lurralde Plangintza eta Etxebizitza Saila. Eraikuntzaren eta Etxebizitzaren Estatistika. 2016ko 4. hiruhilekoa.

Bizkaian, 2016ko laugarren hiruhilekoko datu metatuek argi uzten dute hobekuntza nabarmena izan dela eraikuntza berriko obren kasuan. Izan ere, 2016ko lehenengo hiruhilekoan % 27,3ko jaitsiera izan zen, 2016ko hirugarrenean % 6,3koa, eta urteko azken hiruhilekoan, aldiz, gorakada nabarmena izan da (+% 36,5). Birgaikuntzari dagokionez ere emaitzak hobetu egin dira aurreko hiruhilekoaren aldean: 2016ko hirugarren hiruhilekoan % 8,2ko hazkundea izan zen, eta laugarrenean, berriz, % 10,9koa izan da. Hala ere, hazkundea 2016ko bigarren hiruhilekoko baino apalagoa izan da, orduan % 13,8koa izan baitzen.



Epe luzera begira, 2015etik 2016ra bitartean izan den hobekuntza moderatua da oraindik eraikuntza berriari dagokionez. Birgaikuntzari dagokionez, berriz, 1998tik izan diren balio handienak lortu dira.

2016an emandako lizentzia-kopuruak 2013tik datorren hobekuntza berresten du; orduan 2.145 lizentzia eman ziren guztira. 2016ko zenbatekoak (3.145 lizentzia) 2011koa ere gainditzen du (2.883 lizentzia), bai eta 2008koa ere (3.133 lizentzia). Hala ere, lizentzia-kopurua 2004tik 2007ra bitarteko 3.500 lizentzietatik edo 1998tik 2001era bitarteko 3.350-3.450 lizentzietatik urrun dago oraindik.

3. taula. Obra handiko lizentziak urtez urte, obra-motaren arabera. 1998-2015

(Balio absolutuak eta urtearteko aldakuntza ehunekotan)

Euskal Autonomia Erkidegoa	Guztira		Eraikuntza berria		Birgaikuntza		Eraispena	
	Kop.	Urtearteko aldakuntza	Kop.	Urtearteko aldakuntza	Kop.	Urtearteko aldakuntza	Kop.	Urtearteko aldakuntza
1998	3.374		1.795		1.522		57	
1999	3.361	-0,4	1.798	0,2	1.499	-1,5	64	12,3
2000	3.424	1,9	1.756	-2,3	1.594	6,3	74	15,6
2001	3.414	-0,3	1.680	-4,3	1.643	3,1	91	23,0
2002	3.086	-9,6	1.447	-13,9	1.574	-4,2	65	-28,6
2003	3.101	0,5	1.489	2,9	1.544	-1,9	68	4,6
2004	3.700	19,3	1.590	6,8	2.002	29,7	108	58,8
2005	3.706	0,2	1.570	-1,3	2.025	1,1	111	2,8
2006	3.618	-2,4	1.654	5,4	1.862	-8,0	102	-8,1
2007	3.474	-4,0	1.399	-15,4	1.979	6,3	96	-5,9
2008	3.133	-9,8	1.024	-26,8	2.019	2,0	90	-6,3
2009	2.034	-35,1	578	-43,6	1.407	-30,3	49	-45,6
2010	2.602	27,9	675	16,8	1.863	32,4	64	30,6
2011	2.883	10,8	660	-2,2	2.174	16,7	49	-23,4
2012	2.380	-17,4	447	-32,3	1.909	-12,2	24	-51,0
2013	2.145	-9,9	351	-21,5	1.746	-8,5	48	100,0
2014	2.585	20,5	390	11,1	2.133	22,2	62	29,2
2015	2.744	6,2	444	13,8	2.240	5,0	60	-3,2
2016	3.145	14,6	518	16,7	2.567	14,6	60	0,0
2006-2013 aldea	-1.473	-40,7	-1.303	-78,8	-116	-6,2	-54	-52,9
1999-2016 aldea	-216	-6,4	-1.280	-71,2	1.068	71,2	-4	-6,3
2005-2016 aldea	-561	-15,1	-1.052	-67,0	542	26,8	-51	-45,9
2006-2016 aldea	-473	-13,1	-1.136	-68,7	705	37,9	-42	-41,2

Iturria: Ingurumen, Lurralde Plangintza eta Etxebizitza Saila. Eraikuntzaren eta Etxebizitzaren Estatistika. 2016ko 4. hiruhilekoa.

2005. urtean hasi zen ageriko egiten lizentzia-kopuruaren beherakada, eta, urte hura erreferentzia gisa hartuta, 2016an, guztira, 561 lizentzia gutxiago eman ziren, urte hartan baino. Ehunekotan, 2005etik 2016ra bitartean, emandako lizentzien kopuruan izan den beherakada oso deigarria da (-% 15,1).

Higiezinaren krisiaren eragina askoz handiagoa da, gaur egun ere, eraikuntza berrietan. Eraikuntza berriak egiteko emandako lizentzien kopurua % 16,7 hazi zen 2015etik 2016ra bitartean (guztira, 518 lizentzia eman dira), baina zenbaki hori oso urrun dago



1998-2006 aldikoarekin (1.500etik gora lizentzia). Hala ere, 2016n emandako lizentzien kopurua 2012. urtekoa (447 lizentzia) eta hurrengoetakoa baino handiagoa da.

Eraikuntza berrirako lizentzien beherakada 2006tik 2007ra bitartean hasi zen: 2006an 1.654 lizentzia eman ziren; 2007an, 1.399; eta 2008an, 1.024. Orduz geroztik, beherakada oso handia izan zen: 2009an, 578 lizentzia baino ez ziren eman, eta kopuru horrek apur bat baino ez zuen egin gora 2010. eta 2011. Urteetan (675 eta 660 lizentzia, hurrenez hurren). Oro har, 2006tik 2016ra bitartean, eraikuntza berrietarako emandako lizentziak % 68,7 murriztu ziren, azken urte horretan 2006an baino 1.136 lizentzia gutxiago eman baitira.

Nabarmenezko moduko beste alderdi bat ere badago: 2006. urteko lizentzia-kopurua (1.654) handiagoa izan bazen ere 2002-2005 aldikoak baino (ia 1.450 lizentziatik 1.600 lizentziara bitarte), 2006an jada nabarmena zen emandako lizentzien kopurua txikiagoa zela 1998tik 2001era bitartean urtero emandako lizentzien kopurua baino; urte haietan 1.700 lizentzia inguru edo gehiago eman ziren. 1999an eman zen eraikuntza berrietarako lizentzia gehien (1.798 lizentzia), eta, kopuru horrekin alderatuta, 2016an jaitsiera % 71,2koa izan da.

Birgaitze-obretarako lizentzien analisiak agerian uzten du, alde batetik, gorabeherak izan zirela obra-mota horretan, eta bestetik, kontrapisu moduan jokatu zutela eraikuntza-jardueraren bilakaeran. Hala, 2002-2005 aldirian eraikuntza berrirako lizentzia-kopuruetan izandako beherakada, 2007tik aurrera areagotua, orekatu egin zen, nabarmen, 2004tik 2007ra bitartean, birgaitze-obretarako lizentziei esker. Birgaitze-obretarako emandako lizentzien kopuruak 1.500etik 1.650era bitartekoak izan ziren 1998-2003 aldirian, eta 1.862tik 2.025era bitartekoak 2004-2007 aldirian. 2001tik aurrera eraikuntza berrirako lizentzien kopuruak behera egin arren, azken aldi horretako gorakadari esker 2004tik 2005era bitarteko zenbakiak 1998-2016 aldiko handienetakoak izan ziren EAEn.

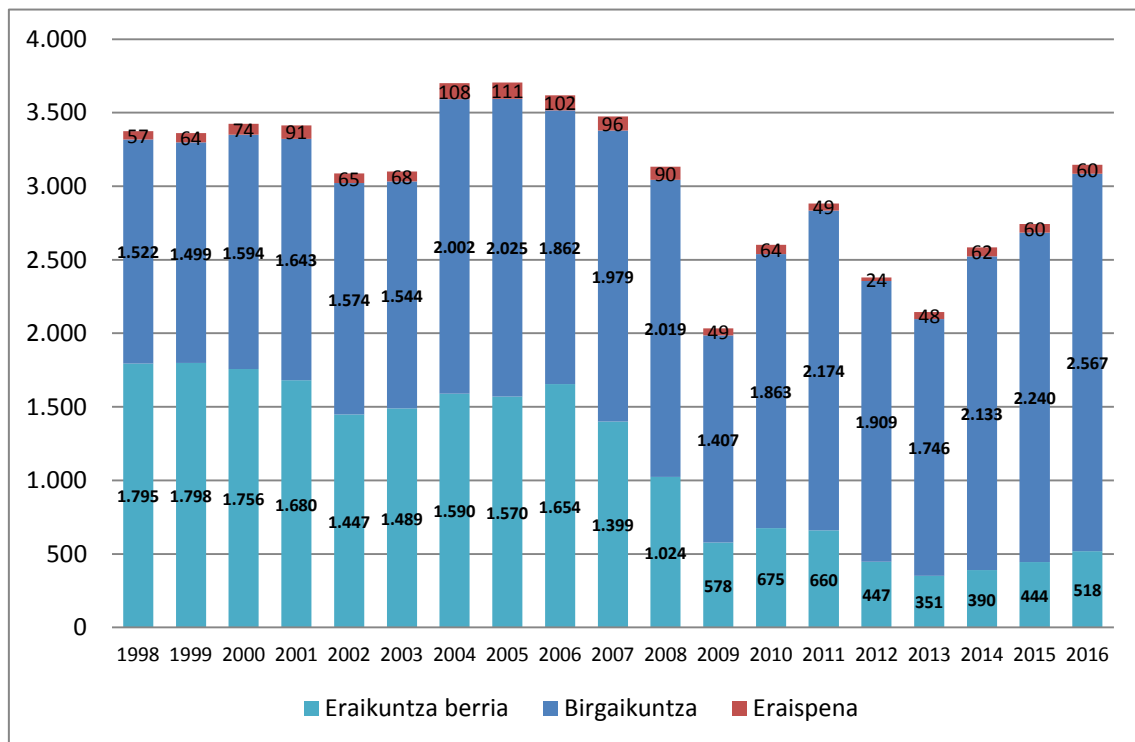
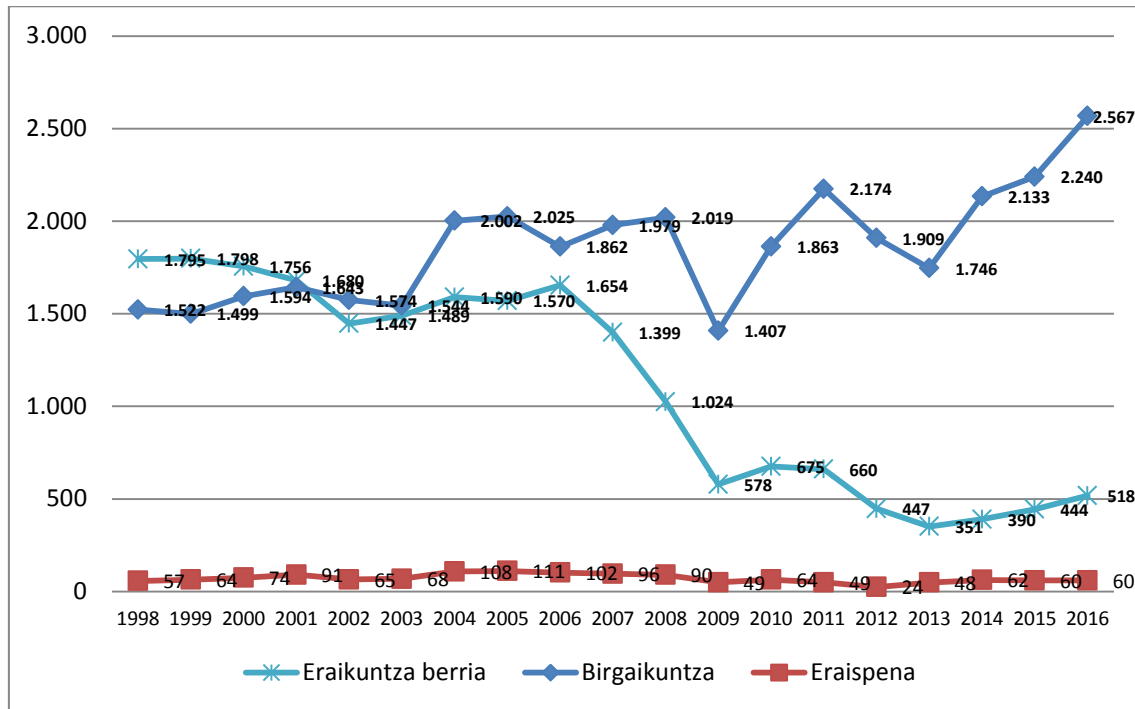
2009. urtean 1.407 lizentzia eman ziren birgaitze-obretarako, baina, urte hori alde batera utzita, 2008tik 2013ra bitartean emandakoak 2004-2007 aldirian emandakoen parekoak dira, eta horrek eraikuntza berriko obren beherakadaren eragina leuntzen lagundu zuen. 2013az geroztik, gainera, jarduera gora egiten hasi zen. 2016an hirugarren urtez jarraian hautsi zen emandako lizentzien kopurua murrizteko joera, 2011-2013 aldirian izan zena.

Birgaitze-lanek gora egin zuten 2014an, 2015ean eta 2016an, eta urte horietan kopuruak 1998. urteaz geroztik izandako handienak izan ziren. Testuinguru horretan, 2016ko kopurua (2.567 lizentzia), 2015ekoa baino % 14,6 handiagoa izanik, 1998. urtetik izandako handiena da; haren atzetik doaz, kopuruari dagokienez, 2015ekoa (2.240 lizentzia) eta 2011koa (2.174 lizentzia).



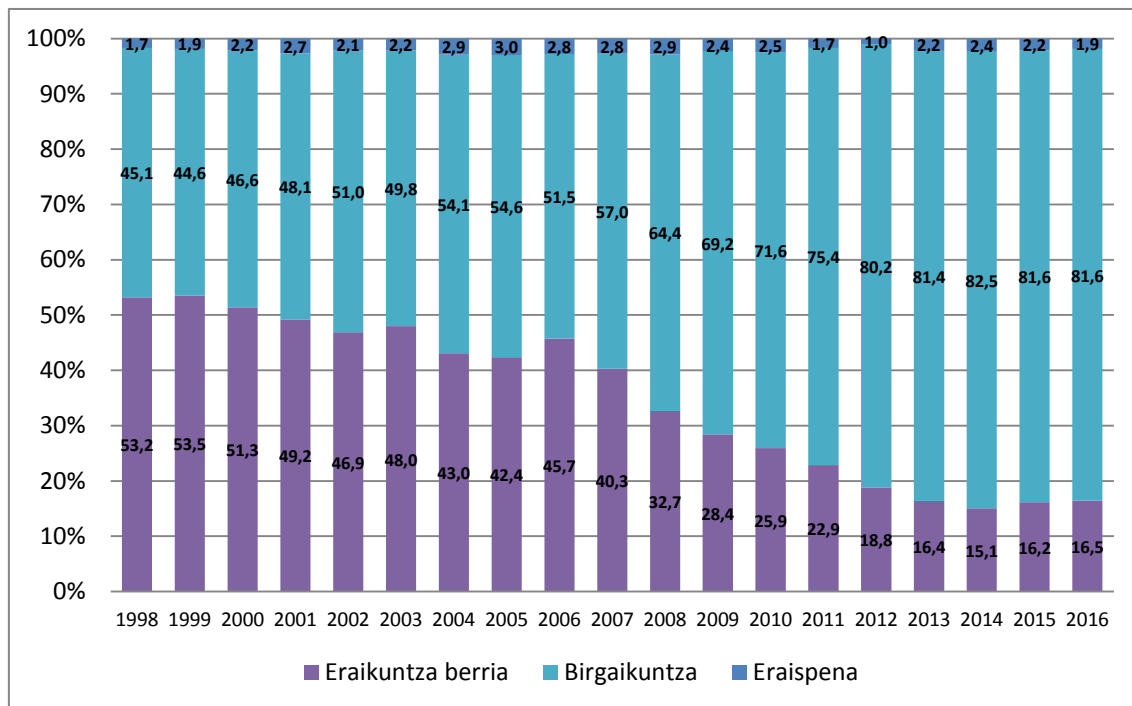
2. grafikoa. Obra handiko lizentziak urtez urte eta obra-motaren arabera. 1998-2016

Zenbaki absolutuak





Banaketa ehunekotan



Iturria: Ingurumen, Lurralde Plangintza eta Etxebizitza Saila. Eraikuntzaren eta Etxebizitzaren Estatistika. 2016ko 4. hiruhilekoa

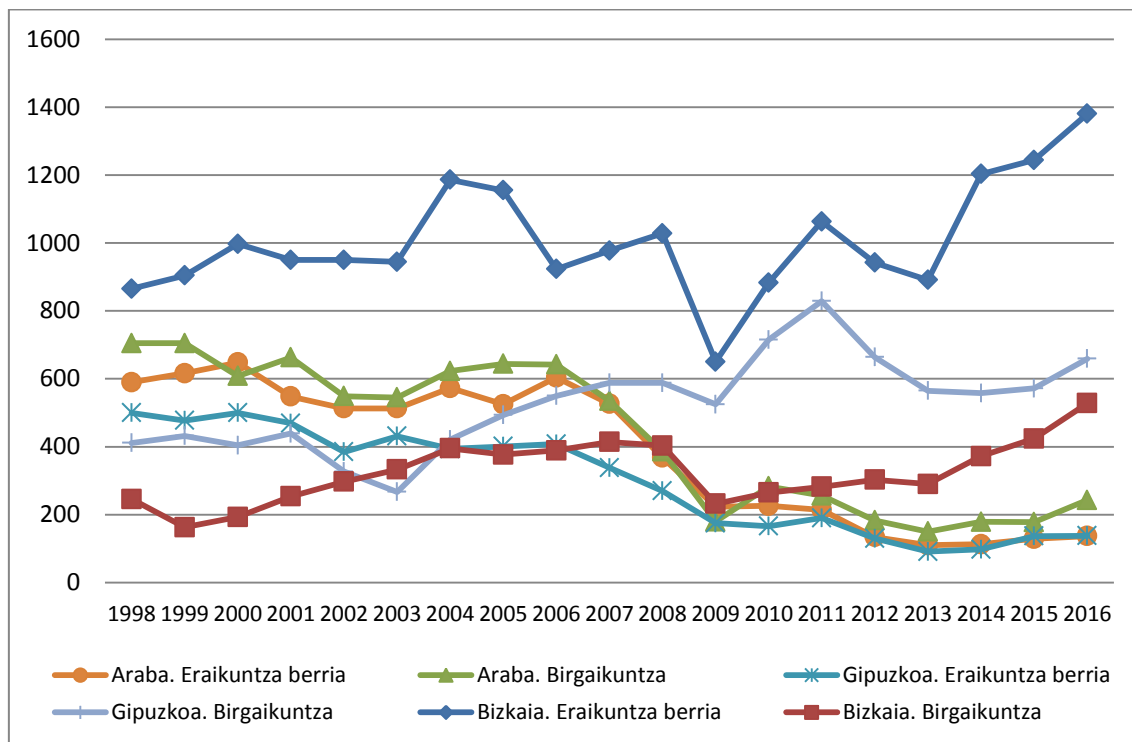
Eraispenek oso pisu txikia dute emandako lizentzien guztizkoan, eta 2005etik 2016ra bitartean % 45,9 egin zuten behera. 2015ean eta 2016an lizentzia-kopuru bera eman zen, 60 guztira, 2014an baino gutxiago (62 lizentzia).

Eraikuntzako sektorearen krisiak errotiko aldaketa eragin du emandako obra handiko lizentzien tipologian: eraikuntza berrirako lizentziek behera egin dute, eta birgaitze-obretarako lizentziek gero eta pisu handiagoa dute. 2016an, azken horiek guztizkoaren % 81,6 dira; ehuneko hori 2015 eta 2013koenen antzekoa da (% 81,6 eta % 81,4, hurrenez hurren), eta 2014koa baino pixka bat txikiagoa (% 82,5). EEEE egiten hasi zenetik, birgaitze-lanetarako lizentzien ehuneko handiena azken urte honetan izan da. 2003a baino lehenagoko urteetan, aitzitik, lizentzia-mota horren pisu erlatiboa ez zen guztizkoaren % 50era ere iristen.

Eraistekoak baino ez diren lizentzien kasuan, azken urteetan ehunekoa bere horretan mantendu da, alde handirik gabe: urtean ematen diren lizentzien % 1etik % 3ra bitarte.



3. grafikoa. Obra handiko lizentziak, obra-motaren eta lurralde historikoaren arabera. 1998-2016



Iturria: Ingurumen, Lurralde Plangintza eta Etxebizitza Saila Eraikuntzaren eta Etxebizitzaren Estatistika. 2016ko 4. hiruhilekoa

Lurralde-dinamikan ere garrantzizko berezitasunak ageri dira. 2015etik 2016ra bitartean, Gipuzkoan eten egin da eraikuntza berrirako lizentzien kopuru metatuaren urtearteko goranzko joera, % 0,7 baino ez baita igo, 2014-2015 aldian baino askoz gutxiago (+% 39,8). Dinamika aurkakoa da birgaikuntzan, arlo horretan hazkunde-erritmoa bizkortu egin baita, 2014tik 2015era bitarteko % 14tik 2015etik 2016ra bitarteko % 24,5era. 2006. urteari erreparatuta, agerian geratzen da eraikuntza berriak beheranzko bilakaera izan duela, lizentzia-kopurua % 66,2 jaitsi baita. Birgaikuntzaren arloan, berriz, jarduerak % 35,7 egin du gora aldi horretan.

Araban, eraikuntza berriko jarduera suspertu egin da 2015etik 2016ra bitartean (+% 6,2); hala ere, hazkunde hori ez da 2014tik 2015era bitartekoa bezain handia izan (+% 14,2). Aurkakoa gertatu da birgaikuntzan: 2015etik 2016ra bitartean % 15,2 hazi da, 2014tik 2015era bitartean baino (+% 2,5) nabarmen gehiago. 2006arekin alderatuta, lurralde honetan izan da beherakadarik handiena da EAEn (-% 77,3). 2006-2016 aldian birgaitze-lanetarako lizentziak % 19,8 hazi diren arren, EAeko hiru lurraldeetatik hazkunde txikiena izan duena da.

Azken urtean Bizkaiak izan du bilakaera positiboena. Eraikuntza berriko obren kasuan, 2014tik 2015era bitartean % 0,6 jaitsi zen, eta 2015etik 2016ra bitartean, berriz, % 36,5



igo. Aldeko joera bera izan da birgaitze-lanetarako lizentzietan: 2014-2015 aldian % 3,4 hazi zen, eta 2015-2016an % 10,9. Bizkaia da krisi aurreko aldiarekiko beherakada txikiena izan duen lurraldea. Hala, 2006tik 2016ra bitartean lurralde horretan jaitsi ziren gutxien eraikuntza berrirako lizentziak (-% 62,1) eta igo ziren gehien birgaitzerakoak (+% 49,5).

4. taula. Oin berriko eta birgaitzako obra handiko lizentziak urtez urte eta lurralde historikoka, obra-motaren arabera.1998-2016

(Balio absolutuak eta urtearteko aldakuntza ehunekotan)

Urtea	Araba				Bizkaia				Gipuzkoa			
	Eraikuntza berria		Birgaituntza		Eraikuntza berria		Birgaituntza		Eraikuntza berria		Birgaituntza	
	Kop.	Urtearteko aldakuntza	Kop.	Urtearteko aldakuntza	Kop.	Urtearteko aldakuntza	Kop.	Urtearteko aldakuntza	Kop.	Urtearteko aldakuntza	Kop.	Urtearteko aldakuntza
1998	590		411		705		865		500		246	
1999	616	4,4	432	5,1	705	0,0	904	4,5	477	-4,6	163	-33,7
2000	648	5,2	404	-6,5	608	-13,8	997	10,3	500	4,8	193	18,4
2001	548	-15,4	439	8,7	663	9,0	950	-4,7	469	-6,2	254	31,6
2002	513	-6,4	327	-25,5	549	-17,2	950	0,0	385	-17,9	297	16,9
2003	513	0,0	267	-18,3	545	-0,7	944	-0,6	431	11,9	333	12,1
2004	573	11,7	421	57,7	623	14,3	1.186	25,6	394	-8,6	395	18,6
2005	525	-8,4	493	17,1	644	3,4	1.155	-2,6	401	1,8	377	-4,6
2006	604	15,0	550	11,6	642	-0,3	923	-20,1	408	1,7	389	3,2
2007	526	-12,9	588	6,9	535	-16,7	977	5,9	338	-17,2	414	6,4
2008	368	-30,0	588	0,0	386	-27,9	1.028	5,2	270	-20,1	403	-2,7
2009	223	-39,4	525	-10,7	180	-53,4	650	-36,8	175	-35,2	232	-42,4
2010	226	1,3	715	36,2	283	57,2	883	35,8	166	-5,1	265	14,2
2011	214	-5,3	829	15,9	256	-9,5	1.063	20,4	190	14,5	282	6,4
2012	134	-37,4	664	-19,9	183	-28,5	942	-11,4	130	-31,6	303	7,4
2013	110	-17,9	565	-14,9	150	-18,0	891	-5,4	91	-30,0	290	-4,3
2014	113	2,7	558	-1,2	179	19,3	1.203	35,0	98	7,7	372	28,3
2015	129	14,2	572	2,5	178	-0,6	1.244	3,4	137	39,8	424	14,0
2016	137	6,2	659	15,2	243	36,5	1.380	10,9	138	0,7	528	24,5
2005-2016 aldea	-388	-73,9	166	33,7	-401	-62,3	225	19,5	-263	-65,6	151	40,1
2006-2016 aldea	-467	-77,3	109	19,8	-399	-62,1	457	49,5	-270	-66,2	139	35,7

Iturria: Ingurumen, Lurralde Plangintza eta Etxebizitza Saila. Eraikuntzaren eta Etxebizitzaren Estatistika. 2016ko 4. hiruhilekoa



2. EMANDAKO OBRA HANDIKO LIZENTZIEN ERABILERAK

2016ko laugarren hiruhilekoan, obra handiko lizentziak, bai bizitegirako lizentziak, bai bizitegirako ez direnak, hazi egin dira aurreko urteko hiruhileko berarekiko, baina murriztu urte bereko aurreko hiruhilekoarekiko. Bizitegi-erabilerarakoak ez diren lizentziei dagokienez, zerbitzuen sektorea da bialdi horietan gora egin duen bakarra.

2016ko laugarren hiruhilekoan, obra handiko 733 lizentzia eman ziren eraikuntza berriak egiteko edo lehendik zeuden eraikinak birgaitzeko. Lizentzia horietako gehienak (548, guztizkoaren % 74,8) bizitegi-erabilerarako proiektuekin lotuta zeuden, eta gainerako 185ak, berriz, bizitegi-erabilerarakoak ez diren proiektuekin¹.

2016ko laugarren hiruhilekoan bizitegi-erabilerarako ez diren obretarako lizentziak zer sektoretakoak izan diren azterturik, agerian geratu da zerbitzu-erabilerarako lizentziak direla nagusi (guztizkoaren % 70,3). Lizentzien % 20,5 industria- eta energia-sektorekoa da, eta gainerako % 9,2a lehen sektorekoa.

2016ko hirugarren hiruhilekotik laugarren hiruhilekora bitartean izandako bilakaerari erreparatuta, % 9,0 egin zuen behera bizitegi-erabilerarako proiektuei emandako lizentzien kopuruak. Jarduerak gehiago egin du behera bizitegi-erabilerarako ez diren proiektuei dagokienez (-% 11,9).

2016ko hirugarren eta laugarren hiruhilekoetan nabarmen murriztu da bizitegi-erabilerarako ez diren lizentzien kopurua (-% 11,9), lehen sektorean eta, batez ere, industria- eta energia-sektorean izandako jaitsierengatik (-% 19,0 eta -% 38,7, hurrenez hurren). Aldiz, zerbitzuen sektorean jarduera pixka bat hazi da (+% 2,4).

2015eko eta 2016ko laugarren hiruhilekoak alderatuta, hazi egin dira bai bizitegi-erabilerarako lizentzien kopurua (+% 19,4), bai bizitegi-erabilerarako ez direnena (+% 5,7), azken horretan igoera askoz txikiagoa izan bada ere.

2015eko eta 2016ko laugarren hiruhilekoetan bizitegikoak ez diren erabileretan emandako lizentzien barne-dinamikari erreparatuta, egiaztatu da antzemandako hazkundera zerbitzuen sektorean izandako gorakadaren ondorio dela erabat (+% 35,4). Gainerako sektoreetan aldakuntza negatiboak izan dira: lehen sektorean, emandako lizentzien kopurua % 39,3 jaitsi da, eta industria- eta energia-sektorean, berriz, % 25,5.

¹ Txostenaren atal honetan egiten den analisitik kanpo geratu dira eraisteko obren lizentziak; izan ere, horiek ez dute inolako erabilerarik (eraikuntza ondoren egiten bada, lizentzia-eskaera berria izapidetu beharko da). Era berean, kontuan hartu behar da erabilera mistoa duten eraikuntzak (bizitegi-erabilera eta bizitegikoa ez den beste bat) bizitegi-erabileraren kategorian sailkatzen direla.



5. taula. Obra handiko lizentziak, obra zer erabilerarako den kontuan hartuta. 2016ko 4. hiruhilekoa

(Balio absolutuak eta ehunekoak. Urtearteko aldakuntza, balio absolututan eta ehunekotan)

OBRA HANDIKO LIZENTZIAK	2016ko 4. hiruhilekoa		Aurreko hiruhilekoarekiko aldakuntza		Aurreko urteko hiruhileko berarekiko aldakuntza	
	Kopurua	%	Kopurua	Aldak. %	Kopurua	Aldak. %
Guztira	733	100,0	-79	-9,7	99	15,6
Bizitegia	548	74,8	-54	-9,0	89	19,4
Bizitegiak bestelakoa	185	25,2	-25	-11,9	10	5,7
- Nekazaritza, abeltzaintza, basogintza eta arrantza	17	9,2	-4	-19,0	-11	-39,3
- Industria eta energia	38	20,5	-24	-38,7	-13	-25,5
- Zerbitzuak	130	70,3	3	2,4	34	35,4

Iturria: Ingurumen, Lurralde Plangintza eta Etxebizitza Saila. Eraikuntzaren eta Etxebizitzaren Estatistika. 2016ko 4. hiruhilekoa

Urtearteko datu metatuei erreparatuz, emandako obra-lizentzien kopuruak gora egin du, hala bizitegi-erabilerarako nola bizitegi-erabilerarako ez direnetarako emandakoak. Hala ere, lehen sektorearen beheranzko joerak bere horretan jarraitzen du.

Aurreikuspenak positiboak dira urtearteko adierazle metatuei dagokienez. Hala, 2015eko laugarren hiruhilekoko urtearteko zenbaki metatuak (2015eko lehen hiruhilekotik 2015eko laugarrenera) eta 2016ko hiruhileko berari dagozkionak (2016ko lehen hiruhilekotik 2016ko laugarrenera) alderatuta, datuek erakusten dute ostera hazi egin dela bizitegi-erabilerarako emandako lizentzien kopurua (+% 18,6) nahiz bizitegi-erabilerarako ez direnena (+% 5,9). Ildo positibo horretan, bizitegi-erabilerarakoak ez diren lizentzietan hazkundera areagotuz joan da: 2016ko bigarren hiruhilekoan % 4,1koa izan zen, hirugarrenean % 4,4koa, eta hiruhileko honetan, berriz, % 5,9koa izan da. Hazkundera are bizkorragoa da bizitegi-erabilerarako lizentzietan; izan ere, hirugarren hiruhilekoan urtearteko gehikuntza metatua % 7,7koa izan zen, eta hiruhileko honetan, ostera, % 18,6koa izan da.

Bizitegi-erabilerarakoak ez diren lizentziei dagokienez, 2016ko laugarren hiruhilekoko urtearteko datu metatuek erakusten dute emandako lizentzien bilakaera positiboa izan dela industria- eta energia-sektorean (+% 3,8), eta are positiboagoa zerbitzuen sektorean (+% 13,2). Bilakaera okerreana lehen sektorearena izan da, lizentziak emateko erritmoa % 20,5 murriztu baita. Sektore horrek 2016ko hasierako hiruhilekoetan ere urtearteko aldakuntza negatiboa ageri zuen, hain bortitza izan ez arren (-% 12,7, -% 14,4 eta -% 12,6 lehen, bigarren eta hirugarren hiruhilekoan, hurrenez hurren).



6. taula. Obra handiko lizentziak, obraren helburua kontuan hartuta. 2015eko 4. hiruhilekoan metatutako urteko datuak

(Balio absolutuak eta ehunekoak. Urtearteko aldakuntza, balio absolututan eta ehunekotan)

OBRA HANDIKO LIZENTZIAK	1. hiruhilekoa 2016 - 4. hiruhilekoa 2016		1. hiruhilekoa 2015 - 4. hiruhilekoa 2015		Urtebetean metatutakoaren aldaketa, aurreko urteko aldi berdinarekiko	
	Kopurua	%	Kopurua	%	Kopurua	Aldak. %
Guztira	3.085	100,0	2.684	100,0	401	14,9
Bizitegia	2.263	73,4	1.908	71,1	355	18,6
Bizitegiak bestelakoa	822	26,6	776	28,9	46	5,9
- Nekazaritza, abeltzaintza, basogintza eta arrantza	93	11,3	117	15,1	-24	-20,5
- Industria eta energia	190	23,1	183	23,6	7	3,8
- Zerbitzuak	539	65,6	476	61,3	63	13,2

Iturria: Ingurumen, Lurralde Plangintza eta Etxebizitza Saila. Eraikuntzaren eta Etxebizitzaren Estatistika. 2016ko 4. hiruhilekoa

2016an, bizitegi-erabilerarako, industria eta energiari lotutako jardueretarako eta lehen sektoreko erabilerarako obra handiko lizentzia gutxiago eman dira 2005ean baino (-% 18,4, -% 22,1 eta -% 11,4, hurrenez hurren). Aldiz, zerbitzuen sektorean, 2005an baino lizentzia gehiago eman dira 2016an, baina hala ere 2010-2011 aldian baino gutxiago.

2015etik 2016ra bitartean izandako hazkundera gorabehera, obra handiko lizentzien epe ertain eta luzeko dinamikaren analisiak erakusten du gaur egungo jarduerak, krisi aurrekoarekin alderatuta, bilakaera negatibo nabarmena izan duela, bizitegi-jardueran eta bizitegikoa ez den jarduerako sektore batzuetan behinik behin.

Hala, 2016an bizitegi-erabilerarako emandako lizentziak 2005ean emandakoak baino % 18,4 gutxiago dira oraindik. Bizitegi-erabilerarakoak ez diren proiektuetan aldakuntzarik nabaritu ez bada ere (% 0,0), barne joerei erreparatuta ikus daiteke industria- eta energia-sektoreko eta lehen sektoreko lizentzia-kopuruetan beherakada esanguratsuak izan direla. 2016an, industria- eta energia-sektorean emandako lizentzia-kopurua 2005ean emandakoa baino % 22,1 txikiagoa da (244 lizentziatik 190era), eta beherakada hori % 11,4koa da lehen sektorean (205 lizentziatik 93ra).

Lehen sektorean, 2016ko kopuruak 2005ekoak baino apalagoak dira (-% 11,4). 2016an emandako 93 lizentziak 2007an emandakoak baino gutxiago ere badira (105 lizentzia). Hain zuzen ere, 2016. urtea (93 lizentzia) aparte utzita, 2009. urtean bakarrik izan ziren 100 lizentzia baino gutxiago (80 lizentzia); azken urte horretakoa izan zen 1998-2016 aldiko balio txikiena.

Aitzitik, 2016ko azken hiruhilekoan zerbitzuen sektoreko lizentzietan izandako hazkundera esker, joan den hamarkadaren erdialdeko jarduera-tasa gainditu egin zen sektore horretan. Izan ere, 2016an 539 lizentzia eman ziren hirugarren sektorean, 2005ean baino gehiago (473 lizentzia, +% 14,0). Hala ere, gaur egungo zenbateko hori



2000. urteko gehieneko baliotik urrun dago, % 24,4ko beherakada izan baita; orduan 713 lizentzia eman ziren. Dena den, 2016an baino lizentzia gehiago eman ziren azken urtea 2001.a izan zen (539 eta 642 lizentzia, hurrenez hurren).

Epe luzeagora begira, eta kontuan izanik 2000. urtean eman zirela lizentzia gehien, beherakadaren zenbaterainokoan alde nabarmenak daude erabileraren arabera. Hala, bizitegi-erabilerarako proiektuetan jaitsiera % 32,4koa da, eta bizitegi-erabilerarako ez direnetan, berriz, % 25,3koa. Azken arlo horretan, jaitsiera % 24tik gorakoa da sektore guztietan. Lehen sektorean, beherakada % 27,9koa da, industrian eta energian % 26,4koa, eta zerbitzuetan % 24,4koa.

7. taula. Obra handiko lizentziak urtez urte eta hiruhilekoaren arabera, obra zer erabilerarako den kontuan hartuta (*). 1998-2016

(Balio absolutuak eta urtearteko aldakuntza ehunekotan)

Urtea	Bizitegia		Bizitegiak bestelakoa							
			Bizitegiak bestelakoa Guztira		Nekazaritza, abeltzaintza, basogintza eta arrantza		Industria eta energia		Zerbitzuak	
	Kop.	Urtearteko aldakuntza	Kop.	Urtearteko aldakuntza	Kop.	Urtearteko aldakuntza	Kop.	Urtearteko aldakuntza	Kop.	Urtearteko aldakuntza
1998	3.317		1.100		192		314		594	
1999	3.297	-0,6	1.101	0,1	153	-20,3	258	-17,8	690	16,2
2000	3.350	1,6	1.100	-0,1	129	-15,7	258	0,0	713	3,3
2001	3.323	-0,8	1.084	-1,5	164	27,1	278	7,8	642	-10,0
2002	2.118	-36,3	903	-16,7	116	-29,3	271	-2,5	516	-19,6
2003	2.343	10,6	690	-23,6	118	1,7	180	-33,6	392	-24,0
2004	2.801	19,5	791	14,6	113	-4,2	207	15,0	471	20,2
2005	2.773	-1,0	822	3,9	105	-7,1	244	17,9	473	0,4
2006	2.693	-2,9	823	0,1	103	-1,9	213	-12,7	507	7,2
2007	2.592	-3,8	786	-4,5	118	14,6	208	-2,3	460	-9,3
2008	2.268	-12,5	775	-1,4	125	5,9	209	0,5	441	-4,1
2009	1.472	-35,1	513	-33,8	80	-36,0	131	-37,3	302	-31,5
2010	1.774	20,5	764	48,9	110	37,5	143	9,2	511	69,2
2011	2.081	17,3	753	-1,4	106	-3,6	130	-9,1	517	1,2
2012	1.704	-18,1	652	-13,4	103	-2,8	155	19,2	394	-23,8
2013	1.556	-8,7	541	-17,0	107	3,9	123	-20,6	311	-21,1
2014	1.793	15,2	730	34,9	125	16,8	134	8,9	471	51,4
2015	1.908	6,4	776	6,3	117	-6,4	183	36,6	476	1,1
2016	2.263	18,6	822	5,9	93	-20,5	190	3,8	539	13,2
2000-2016 aldea	-1.087	-32,4	-278	-25,3	-36	-27,9	-68	-26,4	-174	-24,4
2005-2016 aldea	-510	-18,4	0	0,0	-12	-11,4	-54	-22,1	66	14,0
2007-2016 aldea	-329	-12,7	36	4,6	-25	-21,2	-18	-8,7	79	17,2

Iurria: Ingurumen, Lurralde Plangintza eta Etxebizitza Saila. Eraikuntzaren eta Etxebizitzaren Estatistika. 2016ko 4. hiruhilekoa

(*) Ez dira kontuan hartu eraispenerako bakarrik diren lizentziak

Bestalde, datu historikoek erakusten dutenez, lizentzia asko ematen diren aldietan, edo kopuruek gora egiten dutenetan, handiagoak izan ohi dira bizitegi-erabilerarako lizentzien ehunekoak. Hala, bizitegi-erabileraren pisua % 75etik gorakoa izan zen 1998-



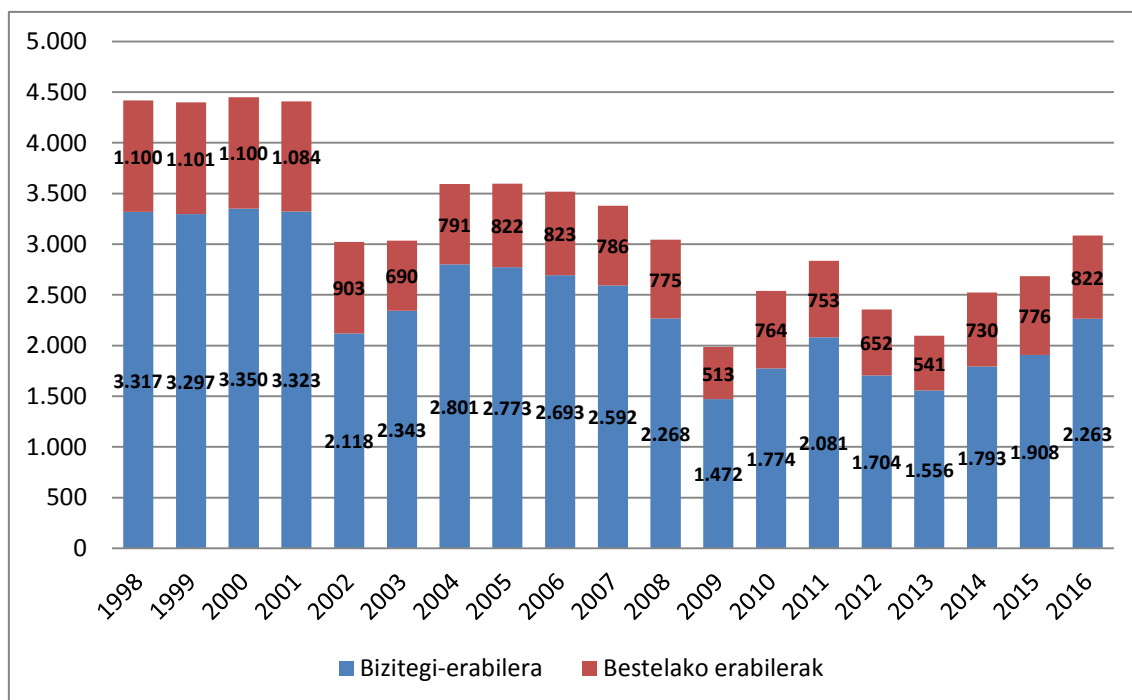
2001 aldirian, alegia, lizentzia gehien eman ziren garaian, eta goia jo zuen 2004an lizentzia-kopuruak hazkunde bortitza izan zuenean (% 78), 2002ko eta 2003ko jaitsieraren ondoren.

Aitzitik, jarduera asko jaisten den aldirian, bizitegi-erabilerarako lizentzien pisua txikitu egiten da. Izan ere, jarduera-krisiek erabilera-mota horri gehiago erasaten diote, hasiera batean bederen. Esate baterako, 2001 eta 2002 bitartean jaitsi egin zen bizitegi-erabilerarako lizentzien ehunekoak, % 75,4tik % 70,1era. Era berean, 2007tik 2013ra bitartean lizentzietan beherakada izugarria gertatu zen (2009tik aurrera apur bat gora egin bazuten ere), eta orduantxe izan zen bizitegi-erabilerarako obretarako lizentzien ehunekorik txikiena: % 69,9, 2010ean.

Azken urteetako bilakaerari erreparatuta, ordea, eredu aldaketaren bat izan dela nabaritu da. 2009tik 2011ra bitartean emandako lizentzien kopuruak gora egin ondoren, 2011-2013 aldirian behera egin zuen, eta beherakada hori handiagoa izan zen bizitegi-erabilerarako ez ziren obretarako lizentzietan (-% 28,2) bizitegi-erabilerarakoetan baino (-% 25,2). Horrek azaltzen du jarduerak behera egin zuen aldi horretan bizitegi-erabilerarako lizentzien pisua areagotu izana: 2010ean % 69,9 izan zen, eta 2013an, % 74,2.

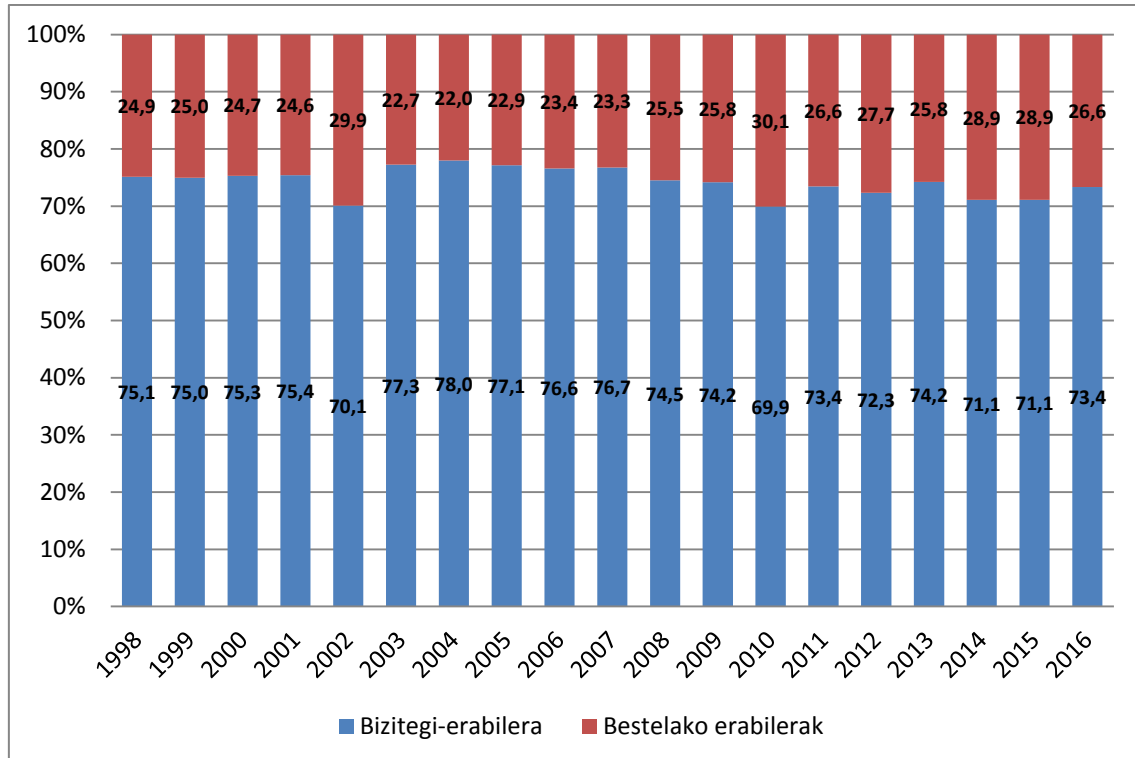
4. grafikoa. Obra handiko lizentziak, urtez urte eta hiruhilekoaren arabera, obra zer erabileratarako den kontuan hartuta. 1998-2016

Zenbaki absolutuak





Banaketa ehunekotan



Iturria: Ingurumen, Lurralde Plangintza eta Etxebizitza Saila. Eraikuntzaren eta Etxebizitzaren Estatistika. 2016ko 4. hiruhilekoa

(*) Ez dira kontuan hartu eraispenerako bakarrik diren lizentziak

Aitzitik, 2013tik 2014ra bitartean, lizentzia-kopuruaren hazkundeak bizitegiz besteko jarduerak izandako hazkunderan du oinarria, bizitegirakoena baino askoz handiagoa izan baitzen (+% 34,9 eta +% 15,2, hurrenez hurren). 2014tik 2015era bitartean antzekoa izan zen bilakaera, eta 2015etik 2016ra bitartean bizitegi-jarduerak indarra hartu du oster (+% 18,6; bizitegikoa ez dena, berriz, +% 5,9). Beraz, 2015etik 2016ra bitartean bi puntu igo da bizitegi-erabilerarako lizentzien pisua (+% 71,1etik +% 73,4ra).

Bizitegi-erabilerarakoak ez diren obretarako lizentzien artean, egiaztatu da emandako lizentzia gehienak, epe luzean, zerbitzuen sektorearekin lotutako obretarako erabiltzen direla: 1998an, % 54 izan ziren, eta gainerako urte guztietan hortik gora. 2011n eman ziren horrelako lizentzia gehien. Urte hartan, bizitegi-erabilerarako ez ziren obretarako emandako lizentzien % 68,7 zerbitzuen sektorearekin lotutakoak izan ziren. Horrek erakusten du 2009tik aurrera krisi handia gertatu zela industria-erabileretarako obren lizentzietan, bereziki 2011. urtera arte.

Zerbitzuen sektorean emandako lizentzien kopuruak nabarmen egin zuen behera 2011tik 2013ra bitartean: sektoreak lizentzia guztien % 68,7 jaso zuen 2011n, eta 2013an, berriz, % 57,5. 2014an zerbitzuen sektorea suspertu egin zen, jardueraren guztizkoaren % 64,5era iritsi baitzen. 2015. urtean % 61,3ra jaitsi ondoren, 2016an oster hazi egin da (+% 65,6, 539 lizentzia). Igoera hori faktore hauen ondorio da: alde batetik, 2015etik 2016ra bitartean lehen sektorerako emandako lizentzien jaitsiera

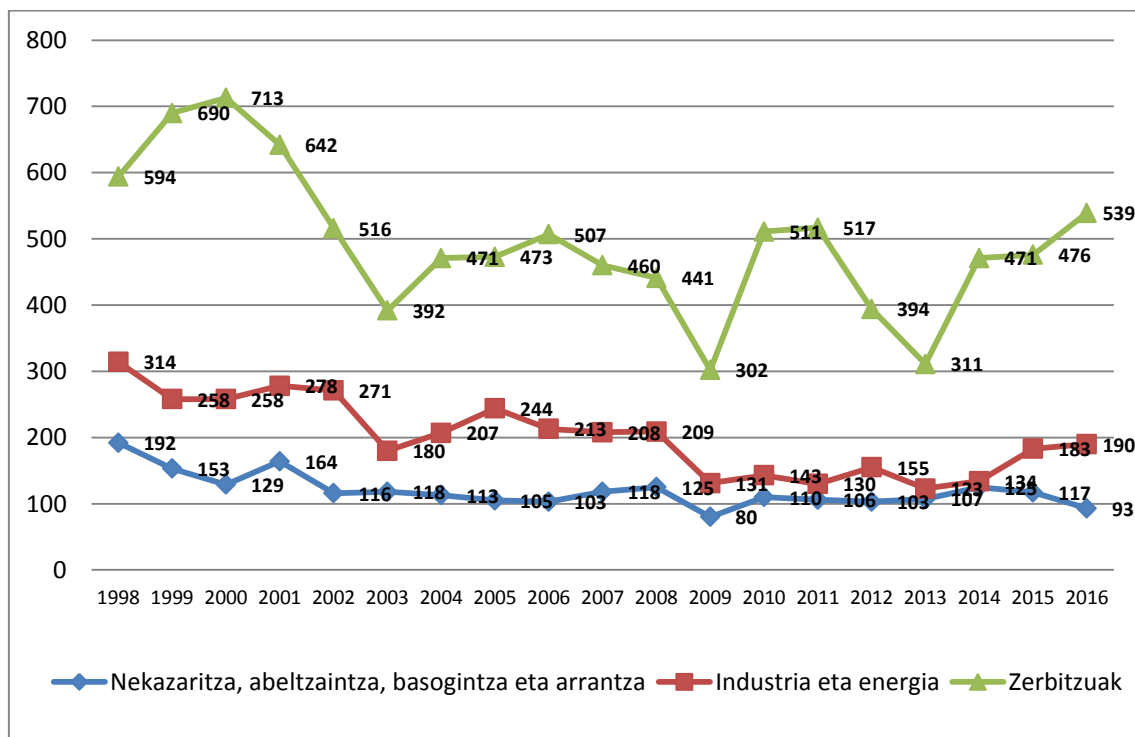


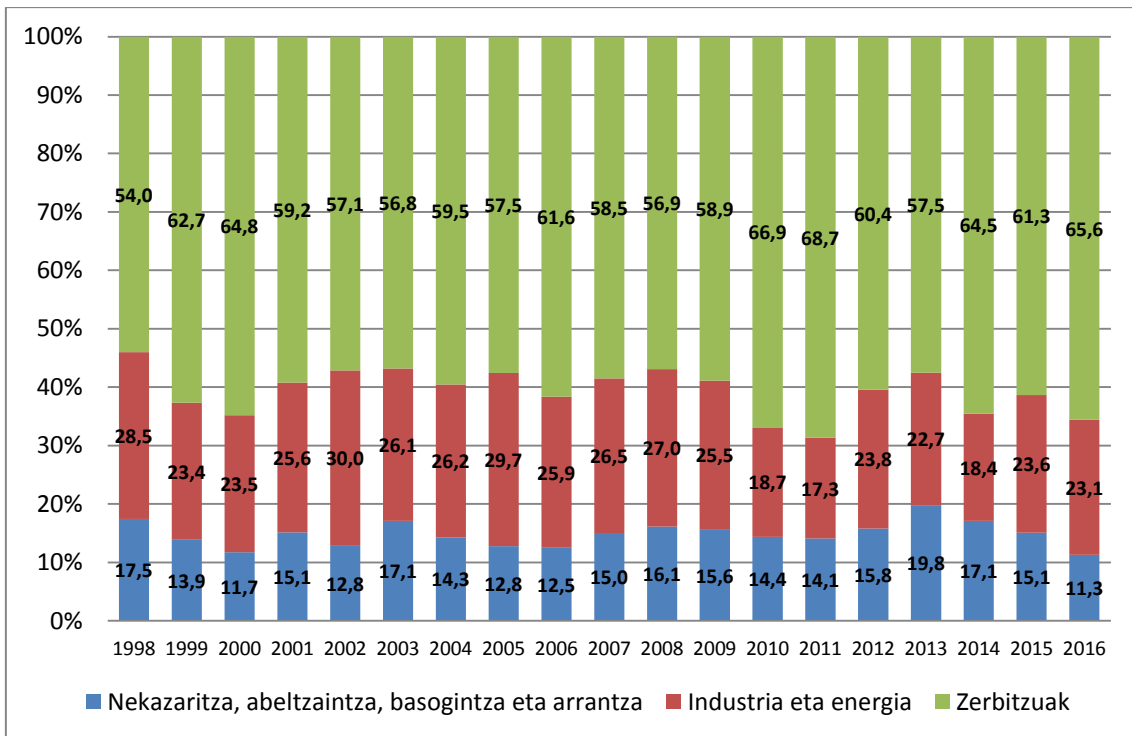
handia (-% 20,5), eta, bestetik, industria eta energiaren sektoreko lizentzien kopurua gutxiago hazi izana (+% 3,8), zerbitzuen sektorearen aldean /+% 13,2).

Industria- edo energia-erabilerarako obren lizentziak bigarren ugarienak izan ziren urte guztietan; ehunekorik txikiena 2011koa izan zen (% 17,3), eta handiena 2002koa (% 30). Hori hala da, 2001 eta 2002 bitartean zerbitzuen sektorerako lizentziek izugarri egin zutelako behera. 2016. urtean, mota horretako 190 lizentzia eman ziren; hau da, bizitegi-erabilerarako ez ziren obretarako lizentzien % 23,1. Ehuneko hori 2015ekoa baino apalxeagoa da (% 23,6). Proporzioak 2001-2009 urteetako baino txikiagoa izaten jarraitzen du, orduan % 25etik gorakoa baitzen.

Nekazaritza, abeltzaintza, basogintza eta arrantzarekin lotutako obretarako lizentzietan, sektore horretako jarduerak normalean gutxi izaten badira ere, lizentzietan izandako ehunekoak askoz handiagoak dira sektoreak duen pisu ekonomikoa baino. Horrenbestez, pisu erlatibo hori ez da izan inoiz % 10etik beherakoa izan, eta proportzio handiena 2013an izan zuen: bizitegi-erabilerarako ez ziren lizentzien % 19,8. Alabaina, 2013tik 2016era bitartean 8 puntu baino gehiago jaitsi da ehunekoetan: 2013an % 19,8 zen, 2014an % 17,1, 2015ean % 15,1 eta 2016an % 11,3 (2016ko balioa 1998tik jasotako txikiena da).

5. grafikoa. Obra handiko lizentziak, bizitegi-erabilerarako ez direnak, obra bererabileratarako den kontuan hartuta (*). 1998-2016





Iturria: Ingurumen, Lurralde Plangintza eta Etxebizitza Saila. Eraikuntzaren eta Etxebizitzaren Estatistika. 2016ko 4. hiruhilekoa

(*) Ez dira kontuan hartu eraispenerako bakarrik diren lizentziak



3. AURREIKUSITAKO ETXEBIZITZA-KOPURUA, OBRA HANDIKO ZENBAT LIZENTZIA EMAN DIREN KONTUAN HARTUTA

Oin berriko eraikuntzen aurreikuspenak hobera egin du lurralde historiko guztietan, bai aurreko hiruhilekoarekiko, bai aurreko urteko hiruhileko berarekiko.

2016ko laugarren hiruhilekoan, obra handiko 548 lizentzia eman ziren bizitegi-erabilerarako obretarako; guztira, 1.592 etxebizitzatan egitekoak ziren obrak (aurreko hiruhilekoan baino 419 gehiago). Etxebizitza horietatik 1.350 oin berriko jarduketekin lotuta daude, eta gainerako 230ak, berriz, birgaitze-prozesuan dauden etxebizitzekin².

Zehaztu behar da tartean dauden oin berriko etxebizitzetan gorabehera handiak egon daitezkeela hiruhileko batetik bestera, bakoitzean sustapen handiak egiteko ematen diren lizentzien arabera. Hori kontuan hartuta, 2016ko hirugarren eta laugarren hiruhilekoen artean igoera handia izan da EAEn aurreikusitako eraikuntza berriko etxebizitzaren kopuruari dagokionez (+% 46,7). 2015eko laugarren hiruhilekoko eta 2016ko hiruhileko bereko kopuruak alderatuz gero, igoera are handiagoa da oin berriko etxebizitzaren aurreikuspenean (+% 110,0).

Bestalde, 2016ko laugarren hiruhilekoan pixka bat jaitsi da birgaitzeko aurreikusi den etxebizitza-kopurua (-% 4,3). Aldiz, kopurua % 25,4 hazi da 2015eko hiruhileko berarekiko.

2016ko laugarren hiruhilekoan, Bizkaian aurreikusi dira jarduketa gehien; guztira 794 etxebizitza eraikitzea aurreikusi da, horietatik % 89,0 oin edo eraikuntza berrikoa (707 etxebizitza). Lurralde horretan, eraikuntza berriko etxebizitzaren kopurua hazi egin da aurreko hiruhilekoarekiko (+% 8,4), eta are gehiago 2015eko hiruhileko berarekiko (+% 175,1). Birgaitze-jarduketetako etxebizitzetara dagokienez, kopurua jaitsi egin da 2016ko hirugarren hiruhilekoarekiko (-% 22,3), baina pixka bat hazi 2015eko laugarren hiruhilekoarekiko (+% 4,8).

² Birgaitu beharreko etxebizitzak zenbatzean ez dira kontuan hartzen eraikin berean dauden etxebizitzak, baldin eta birgaitze-obrak eraikineko elementu komunetan bakarrik egin behar badira. Birgaitu beharreko etxebizitzak zenbatzean, haiek bakarrik hartzen dira kontuan: osorik birgaitu beharreko eraikinak edo familia bakarreko etxebizitzak; edo zenbait etxebizitza dituzten eraikinak, baldin eta barruko tarte (etxebizitza) batean edo batzuetan egin behar badira birgaitze-obrak (azken kasu horretan, kontuan hartzen da zenbat etxebizitza geratu diren etxebizitzak banatzeko edo batzeko prozesuen ondorioz).



8. taula. Aurreikusitako etxebizitza-kopurua, obra-motaren eta lurralde historikoaren arabera. 2016ko 4. hiruhilekoa

(Hiruhilekoko balio absolutuak eta ehuneko bertikalak). (Aldakuntza absolutua eta ehunekoak, aurreko hiruhilekoarekin eta aurreko urteko hiruhileko berarekin alderatuta).

AURREIKUSITAKO ETXEBIZITZA-KOPURUA		2016ko 4. hiruhilekoa		Aurreko hiruhilekoarekiko aldakuntza		Aurreko urteko hiruhileko berarekiko aldakuntza	
		Kopurua	%	Kopurua	Aldak. %	Kopurua	Aldak. %
EAE	Guztira	1.592	100,0	419	35,7	756	90,4
	Eraikuntza berria	1.350	84,8	430	46,7	707	110,0
	Birgaikuntza	242	15,2	-11	-4,3	49	25,4
Araba	Guztira	234	100,0	109	87,2	77	49,0
	Eraikuntza berria	170	72,6	103	153,7	49	40,5
	Birgaikuntza	64	27,4	6	10,3	28	77,8
Bizkaia	Guztira	794	100,0	30	3,9	454	133,5
	Eraikuntza berria	707	89,0	55	8,4	450	175,1
	Birgaikuntza	87	11,0	-25	-22,3	4	4,8
Gipuzkoa	Guztira	564	100,0	280	98,6	225	66,4
	Eraikuntza berria	473	83,9	272	135,3	208	78,5
	Birgaikuntza	91	16,1	8	9,6	17	23,0

Iturria: Ingurumen, Lurralde Plangintza eta Etxebizitza Saila. Eraikuntzaren eta Etxebizitzaren Estatistika. 2016ko 4. hiruhilekoa

Gipuzkoan, bestalde, 564 etxebizitzarako jarduketak aurreikusi dira 2016ko laugarren hiruhilekoan. Aurreikusita dago oin berriko 265 etxebizitza gehiago eraikitzea; bilakaera positiboa da bai aurreko hiruhilekoarekiko (+% 135,3), bai 2015eko hiruhileko berarekiko (+% 78,5). Birgaikuntzari dagokionez, lurralde horrek hobera egin du, oin berriko jarduketetan baino gutxiago bada ere, 2016ko hirugarren eta laugarren hiruhilekoen artean (+% 9,6), eta are gehiago urtearteko dinamikari erreparatuz gero (+% 23,0).

Arabari, azkenik, 234 etxebizitzarako jarduketak aurreikusi dira. Igoera handia izan da 2016ko hirugarren eta laugarren hiruhilekoen artean aurreikusitako etxebizitza-kopuruan (+% 87,2), eraikuntza berriari lotutako lanen hazkunde handiaren eskutik (+% 153,7). Joera positiboa izan da, halaber, urtearteko bilakaeran (+% 40,5). Bestalde, birgaitze-jarduketekin lotutako etxebizitzaren kopurua % 77,8 igo da 2015eko laugarren hiruhilekoarekiko, eta neurri txikiagoan aurreko hiruhilekoarekiko (+% 10,3).



Urtearteko zenbateko metatuei erreparatuz gero, emaitzek hobera egiten dute lurralde historiko guztietan eraikuntza berriko etxebizitzari dagokionez. Birgaikuntzari dagokionez, Bizkaia da emaitzek okerrera egin duten EAEko lurralde bakarra.

Aurreikusitako etxebizitzaren kopuruan hiruhileko batetik bestera gorabehera handiak izan daitezkeenez, komeni da analisia emaitzen urteko dinamikan oinarritzea. Analisi horren arabera, 2016ko laugarren hiruhilekora arte metatutako bizitegi-erabilerarako urteko jardueraren arabera, aurreikusita dauden jarduketek 5.211 etxebizitzari eragiten diete guztira. Horrenbestez, % 40,0ko igoera izan da (1.489 etxebizitza gehiago) 2015eko laugarren hiruhilekoan metatutako urteko jarduerarekiko. Igoera hori eraikuntza berriko jarduketei zor zaie nagusiki, horietan etxebizitza-kopurua % 47,6 hazi baita (1.375 etxebizitza gehiago). Birgaitze-jarduketei dagokienez, hazkundera apalxeagoa da, baina hala ere deigarria, % 13,7koa (2015eko laugarren hiruhilekoan aurreikusitako jarduketek, zenbateko metatuan, 833 etxebizitzari eragin zieten, eta 2016ko aldi berekoek, berriz, 947 etxebizitzari.

Hala ere, dinamika orokorra lurralde bakoitzean izandako prozesuen artean dauden alde handiek baldintzatzen dute. Hala, birgaikuntzaren arloan Arabak eta Bizkaiak bilakaera positiboa izan dute. 2015eko eta 2016ko azken hiruhilekoetan, urteko hazkunde metatua % 16 eta % 39,9 izan da bi lurralde horietan. Bizkaian, aldiz, 2016ko laugarren hiruhilekoetan jaitsiera izan da urtearteko datu metatuan (-% 1,4).

Lurraldeen arteko aldeak handiak izan dira, halaber, etxebizitza berrien arloan aurreikusitako jarduketetan. Kasu honetan, aurreikusitako etxebizitzaren urteko kopuru metatuan jardueraren hazkundera txikiagoa izan da Gipuzkoan (+% 10,2) 2016ko laugarren hiruhilekoan, 2015eko hiruhileko berarekiko. Araban, hazkundera askoz handiagoa da, % 22,5koa hain zuzen. Hala ere, gorakada handiena Bizkaian izan da, 2015etik 2016ra bitartean % 91,5eko hazkundera izan baitu.

Urteko bilakaera metatua EAE osoan aurreko hiruhilekoetan izandako datuekin alderatuta, oro har ikusten da azken hiruhilekoan hazkundera areagotu egin dela, hirugarren hiruhilekoan % 2,2koa izan baitzen, eta hiruhileko honetan % 40,0koa. Zenbaki absolututan, aurreikusitako jarduketetako etxebizitzaren kopurua nabarmen handitu da: kopuru metatuetan, 2016ko lehen hiruhilekoan 3.787 etxebizitza ziren, aurtengo hirugarren hiruhilekoan 4.455, eta azken hiruhilekoan, berriz, 5.211.

Alabaina, aurreko datuek ezkututzen dute EAEn, oro har, dinamikak desberdinak izan direla eraikuntza berrian eta birgaikuntzan. Birgaikuntzaren arloan, urteko bilakaera metatuak erakusten zuen hazkundera etengabe behera egiten ari zela, harik eta 2016ko hirugarren hiruhilekoan egonkortu zen arte (+% 21,7 2016ko lehen hiruhilekoan, +% 9,1 bigarrenetan eta % 0,0 hirugarrenean). Epe ertaineko bilakaera negatibo hori urte amaieran hautsi da. Izan ere, 2016ko laugarren hiruhilekoan % 13,7ko hazkundera izan da: 2016ko hirugarren hiruhilekoko datu metatuan 898 etxebizitza ziren, eta hiruhileko honetan 947 etxebizitza.



9. taula. Aurreikusitako etxebizitza-kopurua, obra-motaren eta lurralde historikoaren arabera. 2016ko 4. hiruhilekoan metatutako urteko datuak

(Balio absolutuak eta ehunekoak. Urtearteko aldakuntza, balio absolututan eta ehunekotan)

AURREIKUSITAKO ETXEBIZITZA-KOPURUA		4. hiruhilekoa 2015 - 4. hiruhilekoa 2016		4. hiruhilekoa 2014 - 4. hiruhilekoa 2015		Urteko aldakuntza metatua, aurreko urteko aldi berdinarekiko	
		Kopurua	%	Kopurua	%	Kopurua	Aldak. %
EAE	Guztira	5.211	100,0	3.722	100,0	1.489	40,0
	Eraikuntza berria	4.264	81,8	2.889	77,6	1.375	47,6
	Birgaikuntza	947	18,2	833	22,4	114	13,7
Araba	Guztira	624	100,0	519	100,0	105	20,2
	Eraikuntza berria	414	66,3	338	65,1	76	22,5
	Birgaikuntza	210	33,7	181	34,9	29	16,0
Bizkaia	Guztira	2.864	100,0	1.701	100,0	1.163	68,4
	Eraikuntza berria	2.446	85,4	1.277	75,1	1.169	91,5
	Birgaikuntza	418	14,6	424	24,9	-6	-1,4
Gipuzkoa	Guztira	1.723	100,0	1.502	100,0	221	14,7
	Eraikuntza berria	1.404	81,5	1.274	84,8	130	10,2
	Birgaikuntza	319	18,5	228	15,2	91	39,9

Iturria: Ingurumen, Lurralde Plangintza eta Etxebizitza Saila. Eraikuntzaren eta Etxebizitzaren Estatistika. 2016ko 4. hiruhilekoa

Eraikuntza berriari dagokionez, ordea, urteko lizentzien kopuru metatuetan hobekuntza nabarmena izan da aurreko hiruhilekoekiko, hala erlatiboa nola absolutua. Hala, balio erlatibotan, 2016ko lehen hiruhilekoan % 0,3ko jaitsiera izan zen urtearteko datuetan, baina zenbakiak positiboak izan dira bigarrenean eta hirugarrenean (+% 0,7 eta +% 2,8, hurrenez hurren), eta laugarren hiruhilekoan, gainera, hazkundera are handiagoa izan da (+% 47,6). Balio absolututan, jarduera metatuari dagokionez, eraikuntza berriko lanetan urtean 2.902 etxebizitza eraikitzeke aurreikuspena zegoen 2016ko lehen hiruhilekoan, 3.557 hirugarrenean eta 4.264 laugarrenean.

Epe luzeagoko analisia eginda, azkenaldi honetako bilakaerak agerian uzten du hobekuntza txiki bat izan dela 2013ra arteko datuekiko.

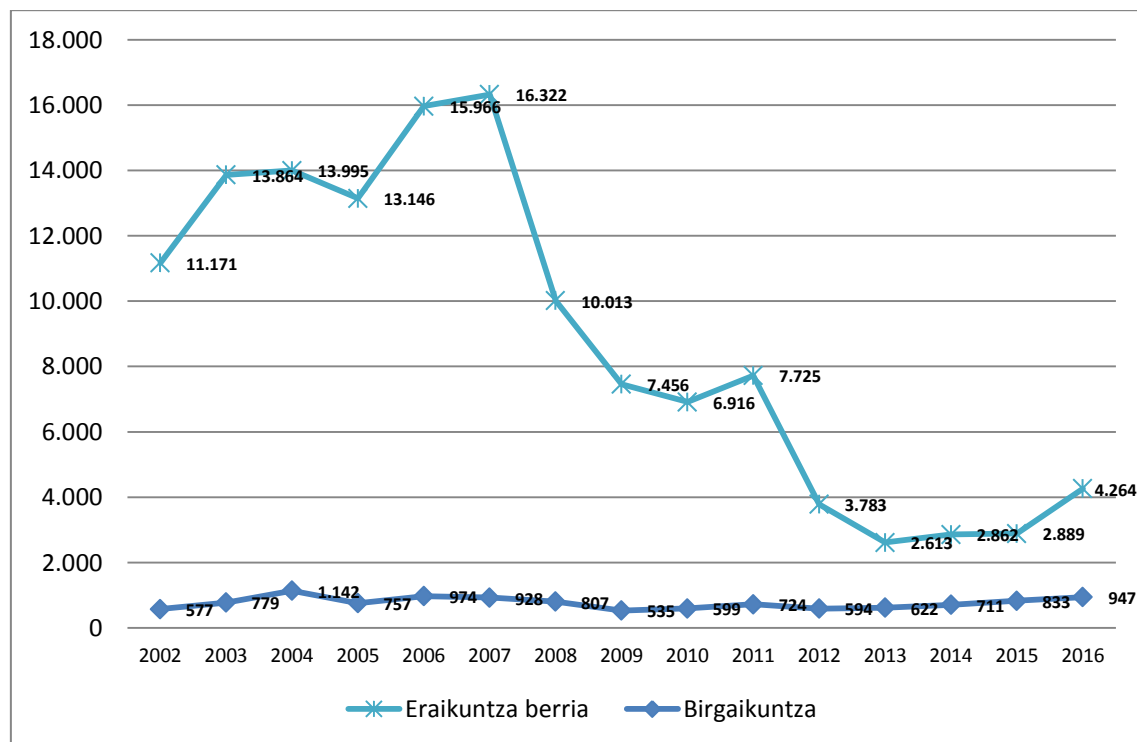
Epe luzeagora begira, 2016ko amaierako datuak (5.211 etxebizitza aurreikusi dira, 2015ean baino % 40 gehiago) berretsi egin du 2014an eta 2015ean izandako susperraldia (+% 10,4 eta +% 4,2, hurrenez hurren). Dinamika horrek hautsi egiten du aurreko urteetako joera negatiboa; izan ere, 2012-2013 aldian % 26,1eko murrizketa izan zen, eta 2011-2012 aldian, berriz, % 48,2koa. Alabaina, lehen adierazitako beherakada handi horiek azaltzen dute, hain zuzen ere, 2016an zergatik izan den 2007an baino % 69,8 txikiagoa bizitegi-erabilerarako emandako lizentziekin eraikitzekeoak diren



etxebizitzaren kopurua (5.211 etxebizitza 2016an eta 17.250 2007an). Horregatik, azkenaldiko susperraldi hori testuinguru egokian kokatu behar da; alegia, datuen arabera sektorean izan den depresio-aldia amaitu dela. Hala ere, nabarmendu behar da 2016ko hazkundera 2003az geroztik izandako handiena dela; urte hartan, aurreikusitako etxebizitza-kopurua % 24,6 hazi zen 2002ko kopuruarekiko.

Eraikuntzaren krisiaren ondorioak askoz ere nabarmenagoak izan dira etxebizitza berrietan, gainerakoetan baino. Kasu honetan, azken urtean aurreikusitako jarduketetako etxebizitzaren kopurua nabarmen hazi bada ere (2.889 etxebizitzatik 4.264ra, +% 47,6), oraindik oso urrun dago 2007kotik (16.322 etxebizitza). Urte horrekin alderatuta, aurreikusitako jarduketetako etxebizitza bolumena % 73,9 txikiagoa da 2016an.

6. grafikoa. Aurreikusitako etxebizitza berrien eta birgaituen kopuruaren bilakaera EAEn, urtez urte, emandako obra handiko lizentzien arabera. EAE 2002-2016



Iturria: Ingurumen, Lurralde Plangintza eta Etxebizitza Saila. Eraikuntzaren eta Etxebizitzaren Estatistika. 2016ko 4. hiruhilekoa

Egoera nahiko desberdina da birgaitzeko obra handiko lizentziei dagokienez: 2016an eutsi egin zaio 2012tik 2015era bitartean izandako bilakaerari, hazkundera pixka bat moteldu den arren. Hala, 2015etik 2016ra bitartean, aurreikusitako jarduketetako etxebizitzaren kopurua % 13,7 hazi da, 2014-2015 aldian baino gutxiago (+% 17,2) baina 2013-2014 aldian bezalatsu (+% 14,3) eta 2012-2013an baino gehiago (+% 4,7).



Birgaikuntzaren arloan, aurreikusitako jarduketa-bolumenean -% 10,2ko jaitsiera izan zen 2015ean 2007arekiko, baina 2016an jada urte horretan baino % 2 handiagoa izan da aurreikusitako jarduera.

10. taula. Aurreikusitako etxebizitza-kopurua obra handiko lizentzia-motaren arabera, urtez urte. 2002-2016

(Balio absolutuak eta urtearteko aldakuntza ehunekotan)

Urtea	Guztira		Eraikuntza berria		Birgaikuntza	
	Kop.	Urtearteko aldakuntza	Kop.	Urtearteko aldakuntza	Kop.	Urtearteko aldakuntza
2002	11.748	-	11.171	-	577	-
2003	14.643	24,6	13.864	24,1	779	35,0
2004	15.137	3,4	13.995	0,9	1.142	46,6
2005	13.903	-8,2	13.146	-6,1	757	-33,7
2006	16.940	21,8	15.966	21,5	974	28,7
2007	17.250	1,8	16.322	2,2	928	-4,7
2008	10.820	-37,3	10.013	-38,7	807	-13,0
2009	7.991	-26,1	7.456	-25,5	535	-33,7
2010	7.515	-6,0	6.916	-7,2	599	12,0
2011	8.449	12,4	7.725	11,7	724	20,9
2012	4.377	-48,2	3.783	-51,0	594	-18,0
2013	3.235	-26,1	2.613	-30,9	622	4,7
2014	3.573	10,4	2.862	9,5	711	14,3
2015	3.722	4,2	2.889	0,9	833	17,2
2016	5.211	40,0	4.264	47,6	947	13,7
2007-2016 aldea	-12.039	-69,8	-12.058	-73,9	19	2,0

Iturria: Ingurumen, Lurralde Plangintza eta Etxebizitza Saila. Eraikuntzaren eta Etxebizitzaren Estatistika. 2016ko 4. hiruhilekoa

2016an, Bizkaian nabarmen suspertu da eraikuntza berriko lizentziei lotutako etxebizitzaren aurreikuspena.

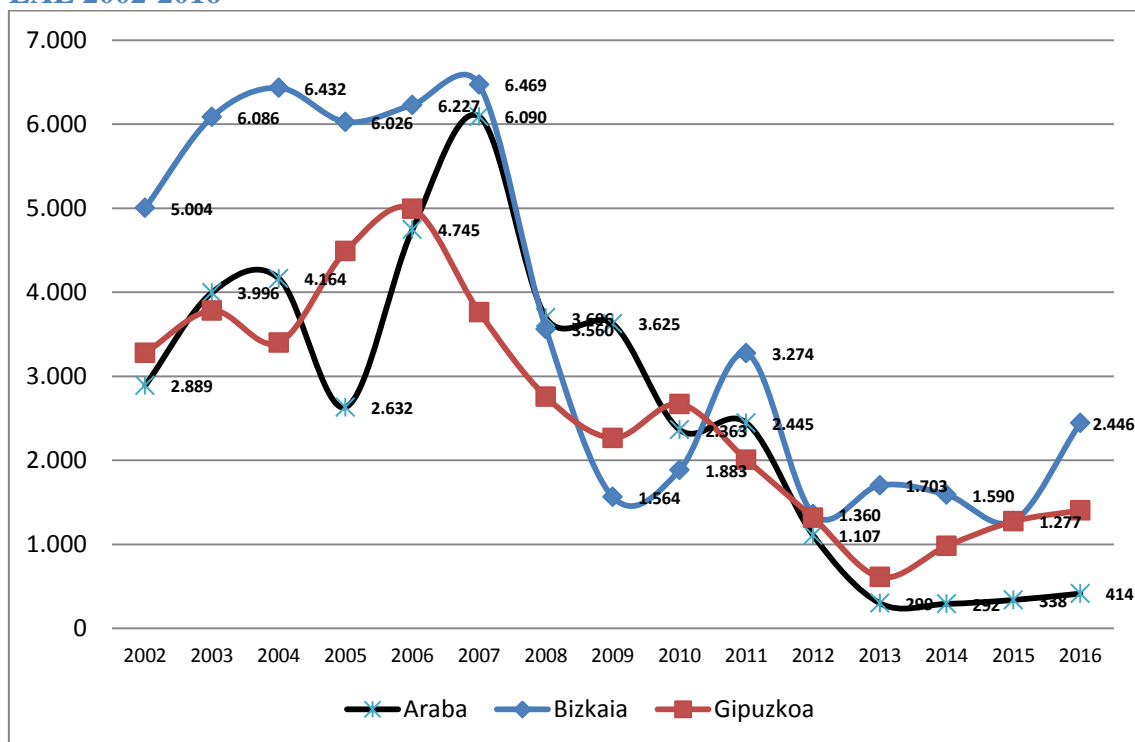
2007ko eraikuntza-jarduerarekiko aldea begi-bistakoa da Gipuzkoan ere, garai hartako higiezin boimak gutxien erasan zion eta 2013tik gehien suspertu den lurraldea izanagatik. Hain zuzen ere, 2013tik 2015era bitartean Gipuzkoan asko hazi zen eraikuntza berriari loturako jarduera, eta aldeko bilakaera horri eutsi dio 2016ra arte, apalago bada ere (+% 10,2 2016an, eta +% 30 2015ean). Hala eta guztiz ere, lurralde horretan 2007tik 2013ra bitartean izandako etengabeko beherakada dela-eta, aurreikusitako eraikuntza berriko etxebizitzaren kopuruan jaitsiera nabarmena metatzen da oraindik 2006tik 2016ra bitartean. 2016an aurreikusitako kopuruak (1.404 etxebizitza) alde handiz gaintzen ditu 2012-2015 aldikoetakoak (2012an izan ziren etxebizitza gehien, 1.316), baina hala ere 2006an baino % 71,9 txikiagoa da (orduan 4.994 etxebizitza ziren).



Araba suspertu egin da azken urtean (+% 22,5), baina eraikuntza berriko etxebizitza-jarduketetan jaitsiera handiena izan duen lurraldea da, % 91,3koa 2007tik 2016ra bitartean (2007an aurreikusitako etxebizitzak 6.090 ziren, eta 2016an, aldiz, 414 baino ez).

2007az geroztik, aurreikusitako eraikuntza berriko jarduketetan jaitsiera txikiena izan duen lurraldea Bizkaia da (-% 60,7). Joera horren alde egin du 2015etik 2016ra bitartean izandako gorakada handiak (+% 91,5), 2013-2014 eta 2014-2015 aldietan izandako jaitsierekin kontrastean (-% 6,6 eta -% 19,7). Beraz, Bizkaian nabarmen suspertu da bizitegi-jarduera 2016an, 2.446 etxebizitza baitaude aurreikusita, baina kopuru hori urrun dago 2007kotik (6.469 etxebizitza).

7. grafikoa. Aurreikusitako etxebizitza berrien kopuruaren bilakaera lurralde historiko bakoitzean eta urtez urte, emandako obra handiko lizentzien arabera. EAE 2002-2016



Iturria: Ingurumen, Lurralde Plangintza eta Etxebizitza Saila. Eraikuntzaren eta Etxebizitzaren Estatistika. 2016ko 4. hiruhilekoa



11. taula. Aurreikusitako etxebizitza-kopurua lurralde historiko bakoitzean eta urtez urte, obra handiko lizentzia-motaren arabera. 2002-2016

(Balio absolutuak eta urtearteko aldakuntza ehunekotan)

Urtea	Araba				Bizkaia				Gipuzkoa			
	Eraikuntza berria		Birgaikuntza		Eraikuntza berria		Birgaikuntza		Eraikuntza berria		Birgaikuntza	
	Kop.	Urtearteko aldakuntza	Kop.	Urtearteko aldakuntza	Kop.	Urtearteko aldakuntza	Kop.	Urtearteko aldakuntza	Kop.	Urtearteko aldakuntza	Kop.	Urtearteko aldakuntza
2002	2.889		125		5.004		261		3.278		191	
2003	3.996	38,3	195	56,0	6.086	21,6	266	1,9	3.782	15,4	318	66,5
2004	4.164	4,2	231	18,5	6.432	5,7	412	54,9	3.399	-10,1	499	56,9
2005	2.632	-36,8	231	0,0	6.026	-6,3	275	-33,3	4.488	32,0	251	-49,7
2006	4.745	80,3	268	16,0	6.227	3,3	314	14,2	4.994	11,3	392	56,2
2007	6.090	28,3	277	3,4	6.469	3,9	184	-41,4	3.763	-24,6	467	19,1
2008	3.696	-39,3	147	-46,9	3.560	-45,0	390	112,0	2.757	-26,7	270	-42,2
2009	3.625	-1,9	207	40,8	1.564	-56,1	179	-54,1	2.267	-17,8	149	-44,8
2010	2.363	-34,8	143	-30,9	1.883	20,4	217	21,2	2.670	17,8	239	60,4
2011	2.445	3,5	173	21,0	3.274	73,9	349	60,8	2.006	-24,9	202	-15,5
2012	1.107	-54,7	125	-27,7	1.360	-58,5	257	-26,4	1.316	-34,4	212	5,0
2013	299	-73,0	195	56,0	1.703	25,2	236	-8,2	611	-53,6	191	-9,9
2014	292	-2,3	157	-19,5	1.590	-6,6	356	50,8	980	60,4	198	3,7
2015	338	15,8	181	15,3	1.277	-19,7	424	19,1	1.274	30,0	228	15,2
2016	414	22,5	210	16,0	2.446	91,5	418	-1,4	1.404	10,2	319	39,9
2006-2016 aldea	-4.331	-91,3	-58	-21,6	-3.781	-60,7	104	33,1	-3.590	-71,9	-73	-18,6
2007-2016 aldea	-5.676	-93,2	-67	-24,2	-4.023	-62,2	234	127,2	-2.359	-62,7	-148	-31,7

Iturria: Etxebizitza, Herri Lan eta Garraio Saila. Eraikuntzaren eta Etxebizitzaren Estatistika. 2016ko 4. hiruhilekoa



ALDERDI METODOLOGIKOAK

Eraikuntzari eta Etxebizitzari buruzko Estatistika zentsu-eragiketa bat da, eta bertako informazioa EAEko 252 udalek igortzen dute hilero. Informazio hori udalerrian emandako obra handiko lizentziei buruzkoa da, bai eta etxebizitza babestuak sustatze aldera udalak eskuratutako lurzoruari buruzkoa ere. Bestalde, udalak alokatzeko daukan etxebizitza-parkeari buruzko informazioa ere jasotzen da urtero.

Eraikuntzari eta Etxebizitzari buruzko Estatistikaren (EEEE) helburu orokorra da jakitea Euskal Autonomia Erkidegoan zenbat, zer eta non eraikitzen, birgaitzen eta eraisten den. Udalek emandako obra handiko lizentziak oinarri hartuta, obraren ezaugarri nagusiak (eraikuntza berria, birgaikuntza edo eraispena), eraikinaren erabilera eta eragindako etxebizitzak zein diren jakin nahi da.

Definizioak:

Obra handiko lizentzia (OHL): Obra handiko lizentzia obra handiak egiteko baimen bat da, tokian tokiko administrazio eskudunak ematen duena, oin berriko edozein eraikuntza-mota egiteko edo eraikinak eraitsi edo birgaitzeko, horiek bizitegi-erabilerakoak izan zein ez. Baimenaren helburua da egiaztatzea lizentzia-eskaera bat datorrela hirigintza-araudiak xedatzen duenarekin.

Ondorio horietarako, honako hauek jotzen dira obra handitzat:

a. Oin edo eraikuntza berriko obra: Eraikin berri bat eraikitzeke obra handia da, aldeztatik beste eraikin bat osorik eraitsita edo eraitsi gabe. Eraikinak bizitegi-erabilera izan dezake, edo bestelako erabilera bat.

b. Birgaitze-obra: Aurrekoa ez bezala, ez da eraikin berririk eraikitzeke obra handia, baizik eta jada eraikita daudenetan egitekoa, aldeztatik eraispentzialak eginda edo egin gabe.

Eraikinak bizitegi-erabilera izan dezake, edo bestelako erabilera bat.

Birgaitze-obra bat obra handitzat jotzeko, arkitekto edo pareko batek ikus-onetsitako proiektu tekniko bat egin beharko da. Proiektu tekniko hori nahitaezko baldintza gisa jasotzeko beharko da lizentzia emateko aurkeztu behar den dokumentazioan, eta baldintza hori betetzen ez dutenak obra txikiko lizentziatzat hartuko dira.

Obra horiek bi motatakoak izan daitezke:

- **Handitze-obra:** Lehendik eraikitako azalera handitzen denean, egiturazko elementu berriak erantsita. Handitze hori bertikalean egin daiteke, lurzorua gainean okupatutako azalera areagotu gabe (adibidez, beste solairu bat erantsita), edo horizontalean; azken kasu horretan, lurzoruan azalera gehiago okupatzen da.



- Erreforma- eta/edo zaharberitze-obra: Obra-mota honetan, azalera eraikia ez da aldatzen, baina egiturazko elementuren bati eragiten dioten aldaketak egiten dira eraikinean, edo aurrez ez zegoen zuzkidura-elementu bat ezartzen da.

Atal honetan jasotako birgaitze-obra handiak hainbat arlotakoak izan daitezke. Ohikoenak hauek dira:

- Eraikinak handitzea horiek jasotzeko obra eginez edo azalera gehiago okupatuz.
- Igogailuak edo antzekoak jartzea.
- Fatxadaren eta/edo teilatuaren birgaitze osoa.
- Merkataritzako lokal bati bizitegi-erabilera ematea.
- Eraikinean egiturazko aldaketak egitea behar duten etxebizitzan edo lokalen barne-egokitzapena.
- Etxebizitza bat edo batzuk banantzea edo batzea.
- Beren konplexutasunagatik edo ezaugarri teknikoengatik, edo duten garrantzi ekonomikoagatik, eskumeneko sailak obra handitzat jotzen dituen erreforma-obra.

c. Eraispen-obra: Eraikin bat osoki edo partzialki eraistea da.



ERAIKUNTZAREN ETA ETXEBIZITZEN ESTADISTIKA (EEEE). 2014ko 4. hiruhilekoa

EMAITZA NAGUSIAK

AURKIBIDEA

1. OBRA HANDIKO LIZENTZIAK	2
2. EMANDAKO OBRA HANDIKO LIZENTZIEN ERABILERA.....	13
3. AURREIKUSITAKO ETXEBIZITZA-KOPURUA, OBRA HANDIKO ZENBAT LIZENTZIA EMAN DIREN KONTUAN HARTUTA.....	21
ALDERDI METODOLOGIKOAK	29

Taulen aurkibidea

1. taula. Obra handiko lizentzien kopurua, obra-motaren eta lurralde historikoaren arabera. 2016ko 4. hiruhilekoa.	3
2. taula. Obra handiko lizentzien kopurua, obra-motaren eta lurralde historikoaren arabera. 2015eko 4. hiruhilekoan metatutako urteko datuak.....	5
3. taula. Obra handiko lizentziak urtez urte, obra-motaren arabera. 1998-2015	7
4. taula. Oin berriko eta birgaikuntzako obra handiko lizentziak urtez urte eta lurralde historikoka, obra-motaren arabera.1998-2016	12
5. taula. Obra handiko lizentziak, obra zer erabilerarako den kontuan hartuta. 2016ko 4. hiruhilekoa.....	14
6. taula. Obra handiko lizentziak, obraren helburua kontuan hartuta. 2015eko 4. hiruhilekoan metatutako urteko datuak	15
7. taula. Obra handiko lizentziak urtez urte eta hiruhilekoaren arabera, obra zer erabilerarako den kontuan hartuta (*). 1998-2016	16
8. taula. Aurreikusitako etxebizitza-kopurua, obra-motaren eta lurralde historikoaren arabera. 2016ko 4. hiruhilekoa	22
9. taula. Aurreikusitako etxebizitza-kopurua, obra-motaren eta lurralde historikoaren arabera. 2016ko 4. hiruhilekoan metatutako urteko datuak.....	24
10. taula. Aurreikusitako etxebizitza-kopurua obra handiko lizentzia-motaren arabera, urtez urte. 2002-2016.....	26
11. taula. Aurreikusitako etxebizitza-kopurua lurralde historiko bakoitzean eta urtez urte, obra handiko lizentzia-motaren arabera. 2002-2016.....	28

Grafikoen aurkibidea

1. grafikoa. Obra handiko lizentzien kopuruaren bilakaera, lurralde historikoaren eta hiruhilekoaren arabera. EAE. 1998-2016	6
2. grafikoa. Obra handiko lizentziak urtez urte eta obra-motaren arabera. 1998-2016....	9
3. grafikoa. Obra handiko lizentziak, obra-motaren eta lurralde historikoaren arabera. 1998-2016.....	11



4. grafikoa. Obra handiko lizentziak, urtez urte eta hiruhilekoaren arabera, obra zer erabileratarako den kontuan hartuta. 1998-2016	17
5. grafikoa. Obra handiko lizentziak, bizitegi-erabilerarako ez direnak, obra zer erabileratarako den kontuan hartuta (*). 1998-2016	19
6. grafikoa. Aurreikusitako etxebizitza berrien eta birgaituen kopuruaren bilakaera EAEn, urtez urte, emandako obra handiko lizentzien arabera. EAE 2002-2016	25
7. grafikoa. Aurreikusitako etxebizitza berrien kopuruaren bilakaera lurralde historiko bakoitzean eta urtez urte, emandako obra handiko lizentzien arabera. EAE 2002-2016	27

Argibide gehiago nahi izanez gero:

Ingurumen, Lurralde Plangintza eta Etxebizitza Saila. Zerbitzu Zuzendaritza. Estatistika Organo Berezia

Donostia kalea 1, 01010 Gasteiz

Harremanetarako pertsona: Aitor Puerta

Telefonoa: +34-945-01 69 61; Faxe: +34-945-01 98 56

WEBGUNEA: <http://www.euskadi.eus/etxebizitza-estadistikak/>

E-posta: estadisticas-vivienda@euskadi.eus