

Análisis de la estructura de empleo en el sector  
comercial vasco. La casuística de las capitales

---

Abril - 2014

# Índice

---

1. Marco de referencia.
2. La estructura de empleo y su repercusión sobre las afiliaciones.
3. La estructura de empleo y su relación con el censo comercial .
4. Conclusiones.

# 1. Marco de referencia

## 1. Marco de referencia.

---

A menudo se analiza el comportamiento de los consumidores, que puede llegar a ser muy diverso, para crear tipologías que nos ayuden a comprenderlo mejor. Pero es menos habitual el estudio de la estructura comercial, la cual sospechamos podía presentar también una casuística muy particular en función del área urbana objeto de análisis.

Partiendo de esta hipótesis decidimos realizar una comparativa de la estructura de empleo en el comercio minorista de las tres capitales a fin de comprobar la existencia de una correlación entre esta y la evolución del número de establecimientos.

Como indicadores de situación analizamos la evolución de las afiliaciones a la Seguridad Social de los comercios minoristas, epígrafe 47 del CNAE, de las tres capitales vascas en el intervalo que va desde el 30 de enero de 2011 al 30 de enero de 2014.

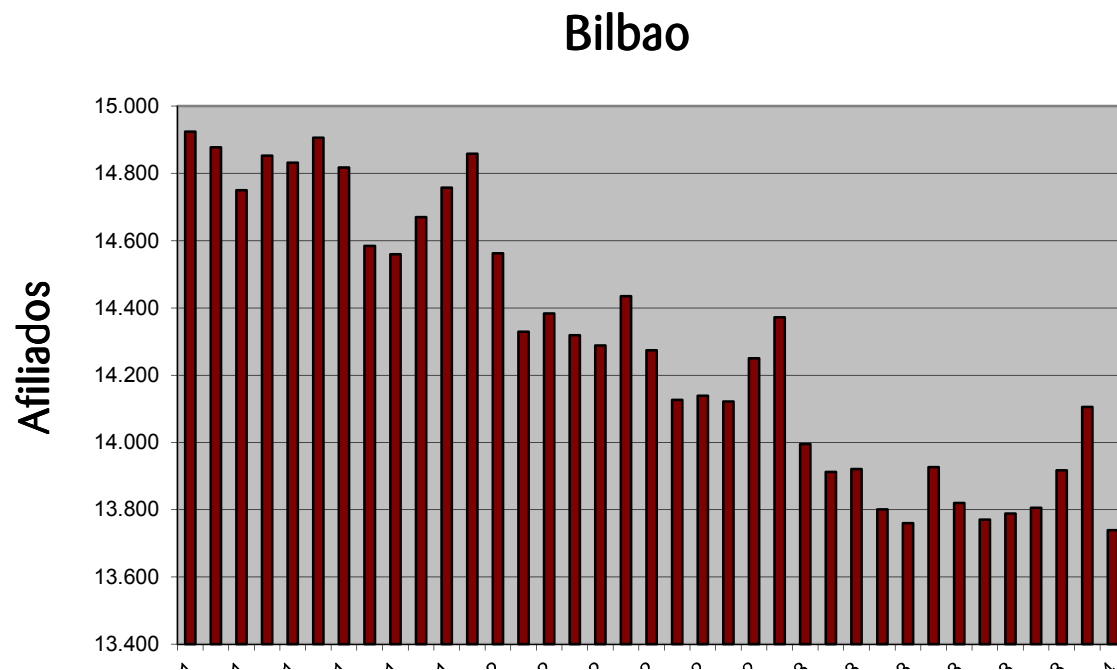
En base a los datos obtenidos detectamos como existen modelos diferenciados en cada una de las tres ciudades.

Con este documento pretendemos mostrar los distintos comportamientos existentes en materia de contratación así como la distinta repercusión en el mantenimiento del empleo que cada uno de ellos genera.

Este documento deberá ser actualizado anualmente a partir de ahora a fin de comprobar la evolución de estas variables.

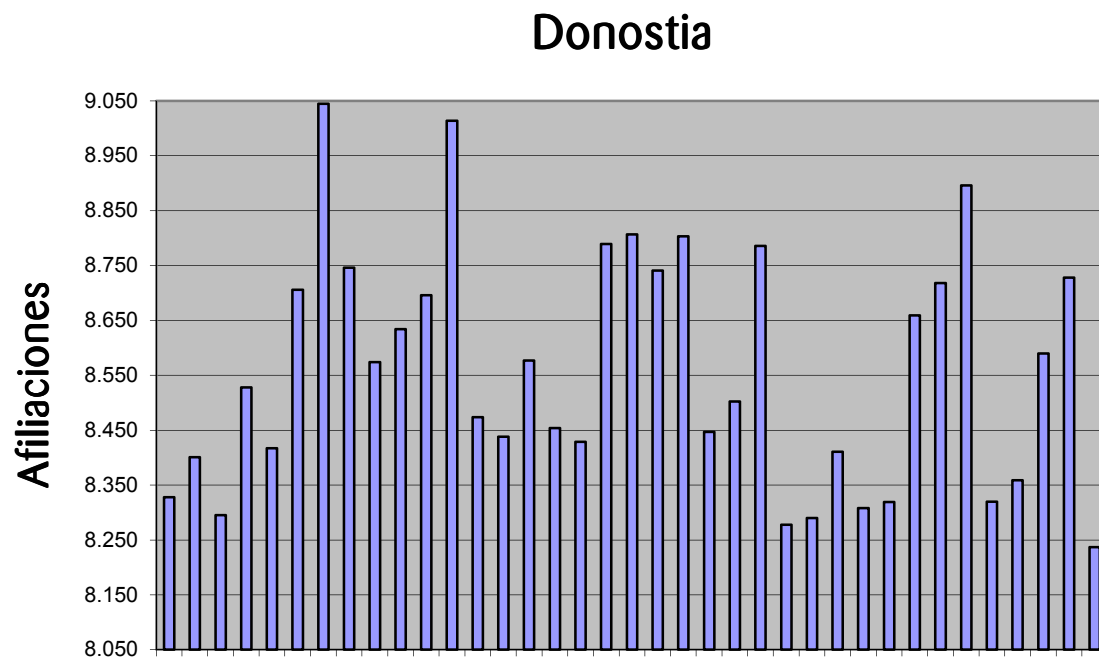
## 2. La estructura de empleo y su repercusión sobre las afiliaciones.

## 2. La estructura de empleo y su repercusión sobre las afiliaciones: Bilbao



En el periodo analizado las afiliaciones presentan un descenso continuo con una pendiente negativa  $m=-32,03$ . Los repuntes cíclicos provocados por la campaña navideña y las rebajas de verano tienen una escasa relevancia quedando como tendencia de la serie un proceso continuo de reducción de las afiliaciones. El descenso de las afiliaciones en el periodo fue del  $-7,94\%$ .

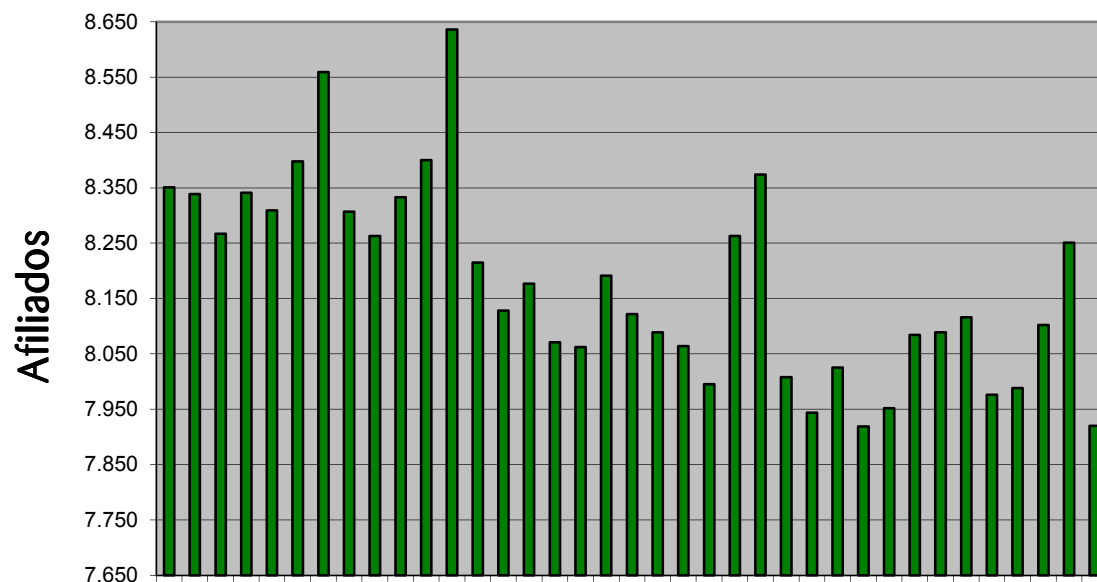
## 2. La estructura de empleo y su repercusión sobre las afiliaciones: Donostia



En este segundo caso la influencia de los periodos navideño y de rebajas estivales marca la tendencia de la serie. Con una pendiente negativa  $m=-2,46$  la gráfica queda principalmente marcada por un movimiento de oscilación cíclica de las afiliaciones. El descenso de las afiliaciones en el periodo fue del  $-1,09\%$

## 2. La estructura de empleo y su repercusión sobre las afiliaciones: Vitoria-Gasteiz

Vitoria-Gasteiz



Frente a los dos modelos anteriores tenemos el caso de Vitoria-Gasteiz que presenta una situación intermedia. Con una pendiente negativa  $m=-11,65$  tanto el descenso en afiliaciones como el movimiento cíclico se reparten la tendencia de la serie. El descenso de las afiliaciones en el periodo fue del -5,16%.



## 2. La estructura de empleo y su repercusión sobre las afiliaciones: Comparativa

En el cuadro inferior podemos ver a modo de resumen los datos presentados por las tres capitales:

	Donostia	Vitoria-Gasteiz	Bilbao
<b>Pendiente (enero 2011-2014)</b>	-2,46	-11,65	-32,03
<b>Variación afiliados (enero 2011-2014)</b>	-1,09%	-5,16%	-7,94%

Cuadro 1. Elaboración Ikusmer.

La razón de está marcada diferencia entre el modelo de Bilbao y el de Donostia lo podemos encontrar en la estructura de empleo predominante en cada ciudad. El comercio bilbaíno se caracteriza por disponer de plantillas que se mantienen de forma estable a lo largo de todo el año, las contrataciones de personal eventual, principalmente durante la campaña de Navidad y las rebajas de verano, son menos relevantes que en resto de capitales vascas. Este modelo supone mayores costes fijos laborales al no adaptarse las plantillas a las variaciones en la demanda.

Por su parte el comercio donostiarra tiene una estructura de plantilla mucho más adaptable que incrementa en los periodos de incremento de la demanda a través de la contratación de personal eventual. Esta estructura supondrá un menor coste fijo anual de plantilla.

Vitoria-Gasteiz con un modelo mixto deberá afrontar unos costes fijos intermedios entre los de los comercios bilbaínos y donostiarras.

### 3. La estructura de empleo y su repercusión sobre el censo comercial

### 3. La estructura de empleo y su relación con el censo comercial

---

Como hemos visto cada modelo de estructura de personal tiene una incidencia muy distinta sobre la evolución del número de afiliaciones, pero ahora nos planteamos tres cuestiones relacionadas con el número de comercios existentes en cada capital:

1ª.- ¿Podemos decir que existe una relación directa entre la evolución de las afiliaciones y del número de establecimientos comerciales, de modo que las afiliaciones nos sirvan como indicador de lo que sucederá con la evolución del número de locales comerciales?

2ª.- ¿En cual de las tres ciudades se da una mejor evolución del número de establecimientos comerciales?

3ª.- ¿El motivo de que se de una reducción de afiliaciones más elevada en el caso de Bilbao, viene dado principalmente porque las plantillas de sus comercios son mucho más numerosas que las de los establecimientos de las otras capitales vascas?

### 3. La estructura de empleo y su repercusión sobre el censo comercial

Para responder a estas tres preguntas utilizaremos la información que aparece en los cuadros inferiores donde podemos ver los datos de evolución de las tres capitales en relación al número de establecimientos comerciales, al número de afiliaciones por establecimiento y la correlación entre las variables nº de afiliaciones y nº de establecimientos.

**Evolución establecimientos y densidad comercial**

	Donostia	Variac. Anual	Vitoria-Gasteiz	Variac. Anual	Bilbao	Variac. Anual
<b>Nº establecimientos enero 2011</b>	3.061	-3,56%	2.915	-2,87%	5.599	-3,27%
<b>Densidad Comercial enero 2011</b>	16,82	-1,69%	12,24	-2,86%	15,91	-2,93%
<b>Nº establecimientos enero 2012</b>	2.954	-3,50%	2.838	-2,64%	5.407	-3,43%
<b>Densidad Comercial enero 2012</b>	16,25	-3,39%	11,83	-3,35%	15,42	-3,08%
<b>Nº establecimientos enero 2013</b>	2.896	-1,96%	2.814	-0,85%	5.263	-2,66%
<b>Densidad Comercial enero 2013</b>	15,53	-4,43%	11,66	-1,44%	15,06	-2,33%

Cuadro 2. Elaboración Ikusmer.

**Evolución afiliaciones por establecimiento**

	Donostia	Variac. Anual	Vitoria-Gasteiz	Variac. Anual	Bilbao	Variac. Anual
<b>Nº Afiliaciones enero 2011</b>	8.328	-1,47%	8.351	0,32%	14.924	1,28%
<b>Media afiliaciones por comercio enero 2011</b>	2,72	2,28%	2,86	4,56%	2,67	6,19%
<b>Nº Afiliaciones enero 2012</b>	8.474	1,75%	8.215	-1,63%	14.562	-2,43%
<b>Media afiliaciones por comercio enero 2012</b>	2,87	5,44%	2,89	1,04%	2,69	1,04%
<b>Nº Afiliaciones enero 2013</b>	8.278	-2,31%	8.008	-2,52%	13.995	-3,89%
<b>Media afiliaciones por comercio enero 2013</b>	2,86	-0,36%	2,85	-1,69%	2,66	-1,26%

Cuadro 3. Elaboración Ikusmer.

**Correlación entre las variables nº de afiliaciones y nº de establecimientos**

Donostia	Vitoria-Gasteiz	Bilbao
0,078126358	0,915872165	0,978236386

Cuadro 4. Elaboración Ikusmer.

### 3. La estructura de empleo y su repercusión sobre el censo comercial

---

#### ¿Existe una relación directa entre la evolución de las afiliaciones y del número de establecimientos comerciales?

Lo primero que debemos dejar claro es que una correlación entre A y B no implica que A cause B, correlación no implica causalidad, la utilidad de conocer la correlación de dos variables está en que conociendo el comportamiento de una y si existe una alta correlación entre ambas, podremos inferir el comportamiento de la otra, por lo que será un buen indicador.

Aclarado esto y en base a los datos del cuadro 4 podemos afirmar que tanto en Bilbao como en Vitoria-Gasteiz existe una alta correlación entre las variables nº de afiliaciones y nº de establecimientos pero en el caso de Donostia la correlación es casi nula, por lo que en el modelo donostiarra las afiliaciones no deben usarse como indicador de lo que sucederá con la evolución del número de locales comerciales.

La peculiaridad de la estructura de empleo de los comercios donostiarras hace que a pesar de que el número de establecimientos comerciales se este reduciendo el empleo se mantenga gracias a la absorción del empleo eventual por parte tanto de los nuevos comercios que abren como de los que mantienen su actividad.

En los casos de Vitoria-Gasteiz y Bilbao donde el empleo eventual es menor si se da una alta correlación y por ello se puede utilizar la evolución de las afiliaciones, un dato fácilmente obtenible, para adelantar que sucederá con la evolución del número de establecimientos, dato más costoso de conseguir.

### 3. La estructura de empleo y su repercusión sobre el censo comercial

¿En cual de las tres ciudades se da una mejor evolución del número de establecimientos comerciales?

A partir del cuadro nº2 obtenemos el cuadro nº 5 que podemos ver en la parte inferior en el que apreciamos como evoluciona la variación del porcentaje anual de reducción de número de establecimientos.

Para el periodo 2011-2012 tanto Donosti como Vitoria-Gasteiz muestran una reducción en el porcentaje de comercios que cierran mientras que Bilbao por el contrario lo incrementa.

Para el periodo 2012-2013 las tres capitales presentan ya reducción en el porcentaje de comercios que desaparecen aunque como se puede apreciar con muy diferente intensidad.

En base a los datos podemos afirmar como respuesta a la segunda pregunta que el modelo de Vitoria-Gasteiz es el que mejor evoluciona en ambos periodos analizados en relación a minimizar la reducción del número de establecimientos comerciales.

Para ver si esta tendencia se mantiene deberemos continuar analizando la evolución de estas variables en los próximos años.

Nº establecimientos	Donostia	Vitoria-Gasteiz	Bilbao
Variación del porcentaje de reducción anual 2011-2012	-1,69%	-8,01%	4,89%
Variación del porcentaje de reducción anual 2012-2013	-44,00%	-67,80%	-22,45%

Cuadro 5. Elaboración Ikusmer.

### 3. La estructura de empleo y su repercusión sobre el censo comercial

#### ¿Mayor reducción de afiliaciones debido al tamaño de la plantilla?

En base a los datos del cuadro 3 obtenemos el cuadro 6 que podemos ver en la parte inferior a través del que mostramos como evoluciona en cada capital el número medio de afiliados por establecimiento comercial así como el porcentaje de número de establecimientos existentes.

Se puede apreciar como en los tres años analizados Bilbao tiene una media de trabajadores afiliados por establecimiento inferior tanto a Donostia como a Vitoria-Gasteiz por lo que, como respuesta a la tercera pregunta, podemos afirmar que el descenso del total de afiliaciones no viene dado por que los comercios bilbaínos que cierran tengan un tamaño superior de sus plantillas medias.

Tampoco el porcentaje de cierres es especialmente superior al de resto de capitales, salvo para 2013, por lo que el motivo de una mayor caída en el número de afiliaciones es principalmente que al haber un mayor número de comercios en Bilbao, en comparación a Donostia y Vitoria-Gasteiz, un mismo porcentaje de cierres va a provocar una mayor reducción de afiliaciones.

	Media afiliaciones por comercio			Variación porcentual nº establecimientos		
	Donostia	Vitoria-Gasteiz	Bilbao	Donostia	Vitoria-Gasteiz	Bilbao
Enero 2011	2,72	2,86	2,67	-3,56%	-2,87%	-3,27%
Enero 2012	2,87	2,89	2,69	-3,50%	-2,64%	-3,43%
Enero 2013	2,86	2,85	2,66	-1,96%	-0,85%	-2,66%

Cuadro 6. Elaboración Ikusmer.

## 4. Conclusiones



## 4. Conclusiones

---

- El modelo de contratación de Donostia se fundamenta en una estructura de trabajadores fijos básica que incrementa fuertemente a través de eventuales en la campaña navideña y de rebajas de verano, logrando así mayor estabilidad en sus plantillas y una reducción de costes fijos.
- Por el contrario el modelo bilbaíno se basa en plantillas medias de menor tamaño que las donostiarra pero fijas durante todo el año, utilizando en mucha menor medida el empleo eventual e incurriendo en mayores costes fijos por ello.
- Vitoria-Gasteiz presenta un modelo intermedio entre el donostiarra y el bilbaíno.
- La evolución de las afiliaciones son un adecuado indicador de como variará el número de establecimientos comerciales para las ciudades de Bilbao y Vitoria-Gasteiz.
- Vitoria-Gasteiz es la capital que mejor evolución presenta en el proceso de reducción del numero de establecimientos comerciales.
- El modelo bilbaíno no se encuentra en un proceso consciente y dirigido de reducción y adaptación de sus plantillas a un modelo mas similar al donostiarra, la bajada de afiliaciones es fruto de los cierres de comercios.
- En base a estas conclusiones los comercios vascos deberían plantearse un proceso de análisis temporal de sus ventas de modo que puedan ajustar sus plantillas en función de la demanda real existente en cada momento comercial.

# MEDIOS DE DIFUSION IKUSMER

**Web:**

[www.ikusmer.com](http://www.ikusmer.com)

**Mail:**

[info@ikusmer.com](mailto:info@ikusmer.com)

**Facebook:**

<https://www.facebook.com/ikusmer>

**Twitter:**

<http://twitter.com/ikusmer>

**Slideshare**

<http://www.slideshare.net/ikusmer>

**Youtube:**

<http://www.youtube.com/ikusmer>

**Pinterest:**

<http://pinterest.com/ikusmer>