

Emakumeak Euskal  
Landa Ingurunean  
2020

---

## Aurkibidea

NOTA .....	3
1. Ezaugarri orokorrak.....	4
1.1 Azterlanaren xede diren herritarrak .....	4
1.3 Jatorria.....	5
1.4 Hizkuntza .....	6
1.5 Formakuntza.....	8
2. Denboraren banaketa .....	10
2.1 Lan ordaindua.....	11
2.2 Etxeko lana .....	12
2.3 Zaintzak etxeko pertsoneri .....	12
2.4 Bizitza soziala eta aisialdia.....	13
2.6 Joan-etorriak .....	14
3. Jarduera nagusia, lana eta enplegua.....	16
3.1 Jarduera, okupazioa eta langabezia .....	16
3.2 Ordaindutako enpleguen ezaugarriak.....	18
3.3 Jarduera nagusia sektoreka.....	19
4. Landa-inguruko bizitza .....	20
4.1 Informazioaren gizartea .....	20
4.2 Landa-inguruko emakumeen etxen ezaugarriak.....	20
5. Elkartegintza, parte-hartze politikoa eta aisialdiko jarduerak .....	23
6. Ondorioak.....	24
7. Eranskin metodologikoa.....	26
7.1 Definizioa eta helburua .....	26
8. Eranskina .....	26
Erreferentziak.....	34

## NOTA

Landa-inguruneko emakumeei buruzko inkestak metodologia aldatu du 2020ko edizio honetan.

Horren arrazoa, batez ere, COVID izan da, eta horrek inkesta atzeratzea eta aurrez aurre ez egitea eragin du, prebentzio-neurriak direla eta. Hori dela eta, 2020ko Emakumeak landa-ingurunean inkestaren edizio hau datu administratiboekin egin da, Eustatek emandako datuekin, sexuaren eta bizitoki-ingurunearen arabera bereizita (landakoa/hirikoa).

Metodologia aldatzeak esan nahi du aurreko inkestetan landu diren alderdi batzuk ezin izan direla aztertu inkesta honetan, datu horiek falta direlako.

Hurrengo ediziorako, aurrez aurreko inkestara itzuliko gara, datu administratiboekin egindakoa baino egokiagoa eta aberasgarriagoa delakoan.

Nekazaritzari buruzko atala ez da edizio honetan egin; izan ere, 2020rako Nekazaritza Zentsua, laster argitaratuko dena, izango da emakume nekazariei buruzko informazioa lantzeko iturri. Eskuragarri dagoenean, txosten honen eranskin bat argitaratuko da informazio horrekin.

# 1. Ezaugarri orokorrak

## 1.1 Azterlanaren xede diren herritarrak

Landa-inguruko emakumeen aurreko azterlanei dagokionez, formula aldatu da, udalerrria landa-udalerritzat jotzeko; izan ere, orain arte erabilitakoarekin udalerrri asko kanpoan geratu ziren, eta, baldintzak betetzen ez zituzten arren, landa-udalerrriak ziren ondorio guztietarako.

Landatasun kontzeptuaren aldaketak bildutako datuetan aldaketa ekarriko du; izan ere, landa-inguruko emakumeak ia bikoitzak dira aurreko azterlanetan ikertutakoekin alderatuta, eta, beraz, inkestaren edizio honetako xedea ez dira aurreko edizioetako herritarrak. Landatartasunaren kontzeptua gaur egun garatzen eta definitzen ari da Eusko Jaurlaritza idazten ari den Landa Garapenerako Lege berrirako.

Inkesta honetako azterlanaren xede diren herritarrak 15 urte baino zaharragoak diren emakumeak dira, landa-udalerrietan bizi direnak, hiru ezaugarritan oinarrituta:

1. herritarrak (< 2.000 herritar)
2. herritar dentsitatea (< 100 biztanle/km<sup>2</sup>)
3. lehen mailako sektorearen garrantzia (> herriko BPGd<sup>1</sup> % 3).

Hiru baldintza horiek betetzen zituzten udalerrriak oso gutxi zirenez, aztergai den biztanleria, bi baldintza betetzen zituztenetara zabaltzea erabaki zen, eta baldintza bakarra betetzen zuten udalerrri batzuk ere hartu ziren (lehen sektorearen garrantzia aintzat hartuta, eta mugetatik oso urrun ez zeudenez, horiek gehitzea gomendatu zuten).

1. Taula: Ikertuko den herritarren osaera (landa-udalerrriak) adinen eta Lurralde Historikoen arabera

Adin-tartea	Zenbakia	Gutzizkoaren %	Lurraldea	Zenbakia	Gutzizkoaren %
16-44	48.448	% 38	ARABA	25.701	% 20
45-64	46.184	% 36	BIZKAIA	60.927	% 47
>=65	34.315	% 27	GIPUZKOA	42.319	% 33
<b>GUZTIRA</b>	<b>128.947</b>		<b>GUZTIRA</b>	<b>128.947</b>	

Azkenean, Euskadiko udalerrrien % 73 dira landa-udalerrriak, eta azaleraren % 74 osatzen dute; hala ere, Euskadiko biztanleriaren % 14 bizi da bertan (% 13,5 emakumeen kasuan, eta % 14,3 gizonetan).

Landa-inguruan bizi den emakumeen ehunekoak herritarren % 49 osatzen du, eta hiri-ingurukoa baino txikiagoa da, non % 52 gainditzen duen. Horrek esan nahi du landa-ingurunea eta hiri-ingurunea orekatua dela sexuaren araberako biztanleriari dagokionez (40/60 ere paritariotzat jotzen da), landa-eremuko maskulinitasunarekiko % 3ko alde txikiarekin eta ia aldaketarik gabe 2016an egindako inkestatik..

Oro har jasotakoaren aurka, landa-ingurua ez dago hiri-ingurua baino zahartuago; kontrakoa, soilik emakumeen % 22 dira 65 urte baino zaharragoa, eta hiri-inguruan emakumeen % 26k. Eta azterlanaren xede ez diren arren, nabarmendu behar da landa-inguruetako emakumeen % 16k 15 urte baino gutxiago dituela, eta % 13k hiri-inguruan.

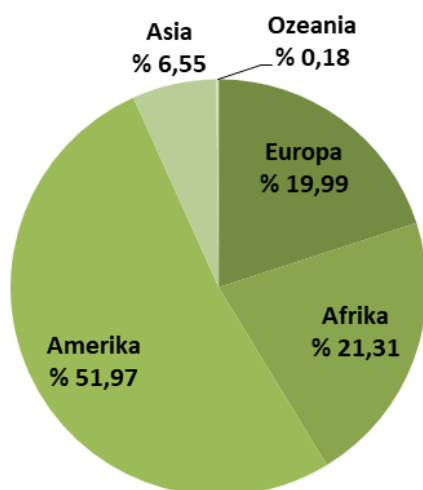
Lurralde historikoen arabera, Araban bizi dira emakume gehien landa-inguruan, guztizkoaren % 9; jarraian, Bizkaian eta Gipuzkoan, % 7 eta % 6, hurrenez hurren.

### 1.3 Jatorria

Immigrazioa Euskadiko landa-biztanleriaren parte da; izan ere, landa-inguruan bizi diren pertsonen % 9 beste herrialde batzuetatik datoz, eta tasa hori bi puntu igotzen da hiri-inguruan, % 11raino.

Azken urteetan gora egin du EAera iristen diren emakume etorkinen kopuruak, gizonekin alderatuta. 2012. urtera arte ia berdin izan da, baina urte horretatik aurrera emakumeen kopurua gizonena baino handiagoa izan da.

1. Grafikoa: Euskadiko landa-inguruaren immigranteen jatorria. %

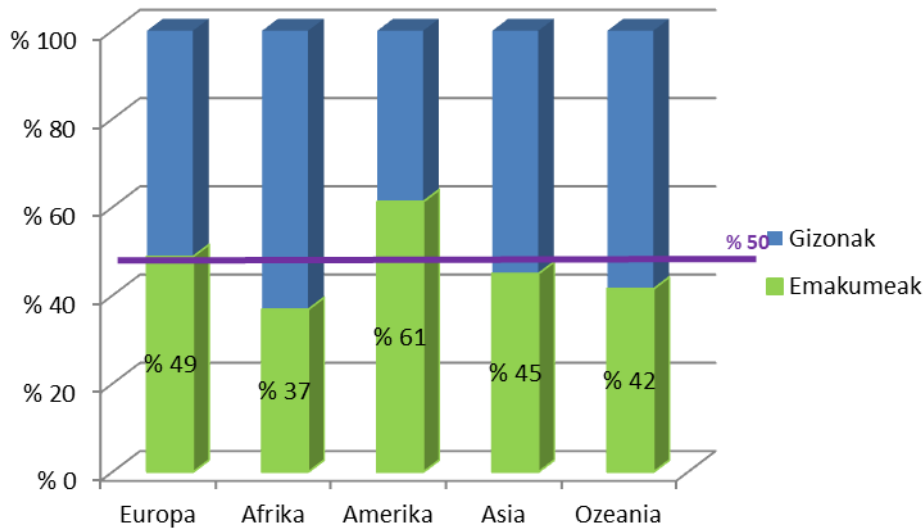


Iturria: Ikuspegi. 2020

Euskadin bizitzea erabaki duten pertsonak kontinente guztietatik datoz, baina ia % 52 Amerikatik, eta, batez ere, Hego Amerikatik; jarraian, pertsona gehienak Afrikatik eta Europatik datoz.

Pertsona immigranteen % 48 emakumeak dira, baina ehuneko hori asko aldatzen da haien jatorriaren arabera, honako grafiko honetan ikus daitekeenez.

## 2. Grafikoa: Immigrazioa sexuaren eta kontinentearen arabera. %



*Iturria: Ikuspegi. 2020*

Amerikatik etorritako emakumeen immigrazioa da handiena; izan ere, etorkin amerikarren % 61 emakumeak dira; aldiz, Afrikatik etorri dira emakume etorkin gutxien, % 37 soilik.

Lurralde historikoen arabera, Bizkaiak hartzen du euskal landa-ingurura iristen den immigrazioaren ia erdia: % 49,5; Gipuzkoak % 33 hartzen du, eta Arabak ia % 18. Ez dago alderik sexuaren arabera.

Azken urteetan, Euskadira iristen diren emakume immigranteen kopuruak gora egin du gizonezko kopuruarekin alderatuta; izan ere, 2012ra arte oso antzekoa zen, baina, urte horretatik aurrera, emakumeen kopurua handiagoa da.

### 1.4 Hizkuntza

Euskadiko biztanleen % 42k euren burua euskaldun gisa definitzen dute, eta % 39k erdaldun gisa. % 18 elebidunak dira.

Hala ere, hizkuntza bat ezagutzeak ez dakar hizkuntza hori eremu pribatuan edo publikoan erabiltzea. Komunikazioan duen benetako erabilerari buruz galdetzen denean, euskarak indarra galtzen du eta % 14an kokatzen da (bi hizkuntzak erabiltzen dituzten pertsonak gehitzen baditugu, % 24), euren burua euskaldun gisa definitzen zuten % 42tik urrun. Hurrengo urteetako erronka handia da gaur egungo euskara ezagutza gure eguneroko bizitzako erabilerara helaraztea; izan ere, urtez urte handiagoa da.

EAEko datu globalak aztertzen baditugu, euskararen erabilerak lurralde historiko guztietan lau puntu egiten du gora; hala ere, landa-mailan, badirudi erabilerak gelditu dela, eta zenbait lurraldetan, hala nola Gipuzkoan, behera egin duela. Hala ere, aintzat hartu behar da datuak biltzeko modua aldatu egin dela (lehen zuzenean egiten zen, orain administrazio-datuen bidez), eta hori izan daiteke beharrezkoa horren arrazoia, EAEn ez delako halakorik gertatzen.

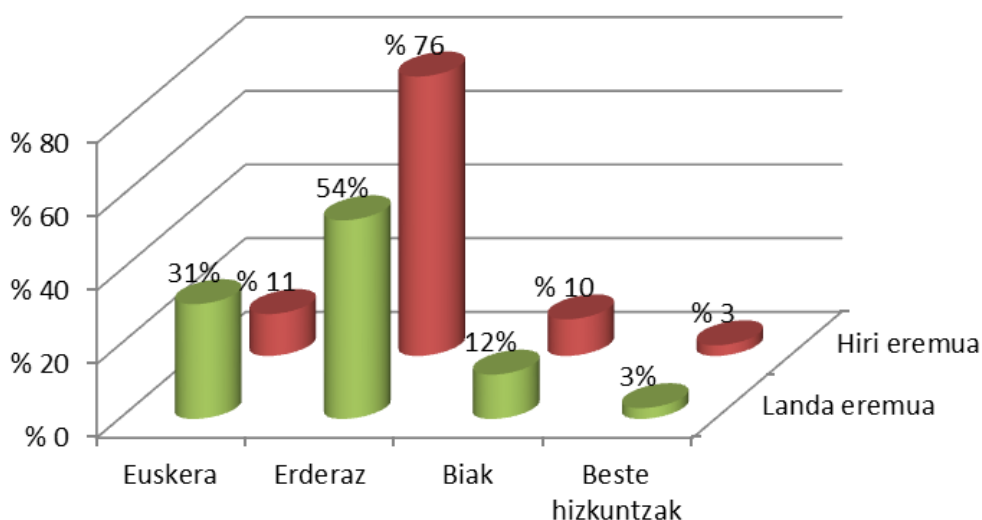
2. taula: Euskararen erabilera bakarrik edo gaztelaniarekin batera, lurralde historikoaren eta EAEn arabera, 2020 %

2020	EAE	Landa eremua
Araba	% 9	% 12
Gipuzkoa	% 41	% 64
Bizkaia	% 19	% 47
EAE	% 24	% 45

EAEko esparru orokorra: EUSTAT, hezkuntzako udal estatistika, 2020

Esparruka (landa eta hiria) aztertzen badugu, euskararen erabilera nabarmen ohikoagoa da euskara etxeko ohiko hizkuntza gisa erabiltzea; izan ere, % 45era iristen da hiri-inguruan, eta % 24ra landa-inguruan.

G3. grafikoa: Euskararen, gaztelaniaren eta beste hizkuntza batuen erabilera esparruka (landa eta hiria). %



Iturria: Eustat. Herritarren eta Etxebizitzen Estatistika. 2016

Zifrak ikusita, esan daiteke landa-inguruak hiri-ingurua baino euskaldunagoa izaten jarraitzen duela; hala ere, erabilera gelditu egin da; izan ere, 2016tik ez da handitu landa-bizitzan euskara ohiko hizkuntza gisa erabiltzen dutenen ehunekoak.

Komunikatzeko beste hizkuntza batzuk erabiltzen dituzten emakumeen kopurua egonkor mantentzen da: landa-biztanleriaren % 3, aurreko inkestan agertzen zen moduan.

Antzekoa da sexuaren araberako komunikazio-hizkuntza; ez da ia alderik nabaritzen.

Adinari dagokionez, 30 urtetik behera euskararen ezagutza oso zabaldua dago; izan ere, inkesta egin duten pertsonen % 75ek baino gehiagok adierazi du euskara dakitela, eta ehuneko hori % 80ra iristen da landa-inguruan. Hori horrela, adinak gora egin ahala, behera egiten du euskararen ezagutzak. 1983tik, Eusko Jaurlaritzako Hezkuntza eta Kultura Sailaren 138/1983 Dekretuarekin, euskarazko

irakaskuntza arautu zen, Euskadiko bi hizkuntza ofizialetan irakasteko derrigortasunari eutsiz, eta euskara modu naturalean ikastea erraztu zen, eskolan, haurtzaroan.

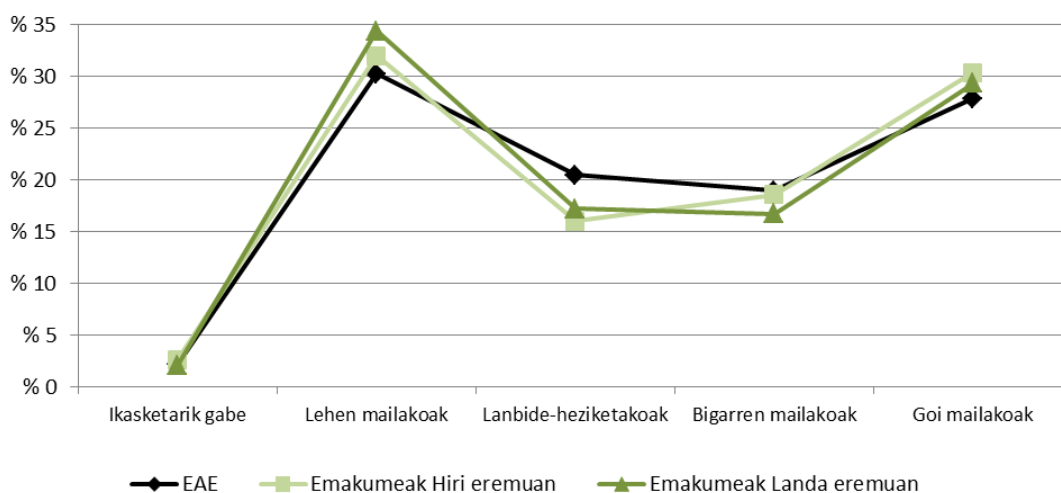
Nabarmendu behar da 65 urtetik gorakoen artean, landa-inguruan, % 60k baino gehiagok euskalduntzat jotzen duela bere burua, eta hiri-inguruan, ostera, ez dela % 35era iristen.

Azkenik, ez da ahaztu behar landa-inguruko emakumeen % 3k euskara eta gaztelania ez den beste komunikazio-hizkuntza bat erabiltzen duela. Pluraltasuna balorea da berez, eta hizkuntza-pluraltasunak gizarte gisa aberasten gaitu, betiere tresna egokiak erabiltzen badira beste hizkuntza bat izateagatik inor besteekiko tratuan baztertuta ez sentitzeko.

## 1.5 Formakuntza

Urteetan zehar detektatu denez, ez dago ia alderik landa- edo hiri-inguruetan bizi diren emakumeen artean.

4. Grafikoa: Egindako azterlanak Landa-hiri eremua. EAE. %



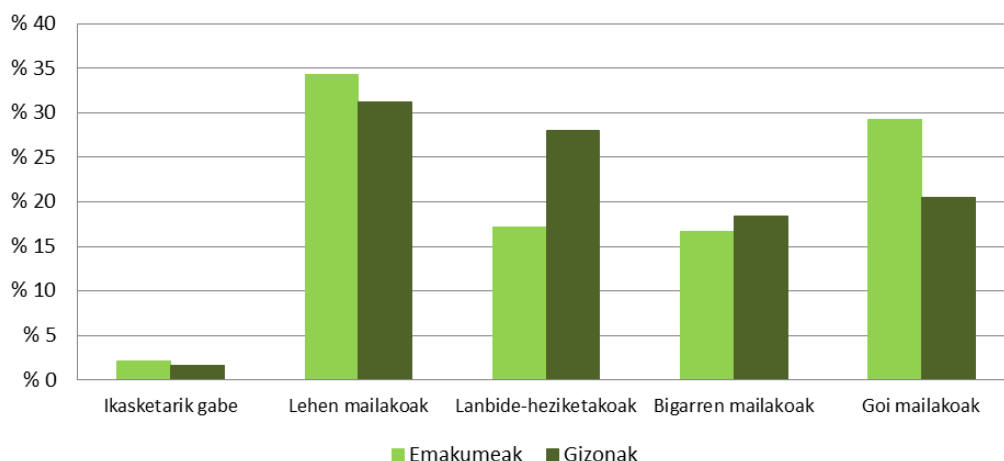
Iturria: Eustat. Hezkuntzako udal estatistika. 2020

Halaber, alde handiagoak daude bi esparruetan sexuaren arabera.

Ikusi ahal da ikasketa-maila zenbat eta handiagoa izan, orduan eta handiagoa dela landa-inguruko emakumeen ehunekoa gizonen ehunekoarekin alderatuta. Alderik handienak ikasketa profesionaletan ikusten dira, non gizon gehiago dagoen (% 28) emakume baino (% 17), eta unibertsitate-ikasketetan, berriz, emakumeen ehunekoa gizonena baino 8 puntu handiagoa da. Azken urteetan erregistratutako joera mantentzen da, eta unibertsitatean emakumeen kopurua handiagoa da gizonena baino, eta joera hori landa-inguruan eta hiri-inguruan errepikatzen da.



### 5. Grafikoa: landa-inguruaren sexuka egindako azterlanak %

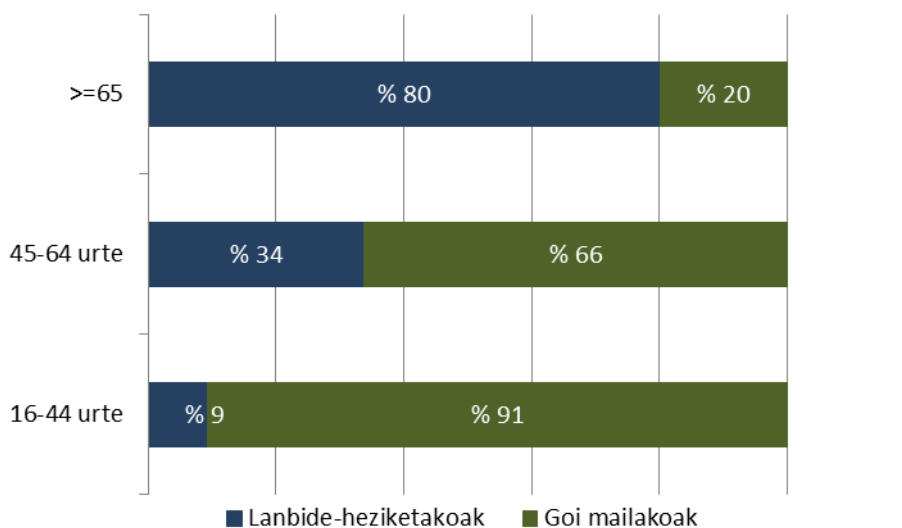


*Iturria: Eustat. Hezkuntzako udal estatistika. 2020*

Adinen arabera, ikasketarik gabeko edo lehen hezkuntzako ikasketak dituzten emakume gehienak (% 80 baino gehiago) adin-ratio aurreratuenekoak dira: 65 urtetik gorakoak.

Bestetik, 44 urte baino gutxiago dituzten landa-inguruko emakumeen % 91k, gutxienez, ikasketa profesionalak egin dituzte, eta ia erdiak unibertsitate-ikasketak.

### 6. grafikoa: landa-inguruko emakumeek egindako ikasketa profesionalak eta unibertsitate-profesionalak. EAE %



*Iturria: Eustat. Hezkuntzako udal estatistika. 2020*

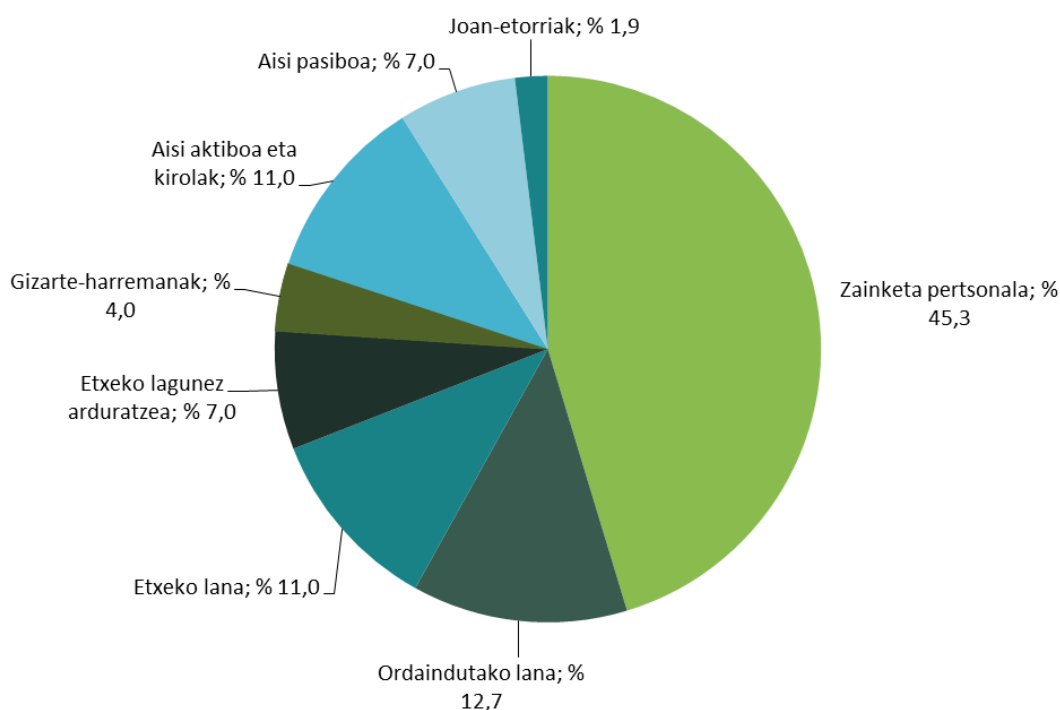
Emakumeek eta gizonak duten hezkuntza-mailak gora egin du azken hamarkadetan, eta oso txikia da soilik lehen hezkuntzako ikasketak dituzten edo ikasi ez duten pertsonen kopurua. Hezkuntza balioa da eta gure gizarteak badaki.

## 2. Denboraren banaketa

Gizarte justu eta orekatua lortzen da emakumeek eta gizonek bere denbora modu orekatuan erabili ahal dutenean, hau da, denbora hori ez dagoenean baldintzatuta gizarteak ezarri dien rolagatik, eta ez dutenean oztoporik beste jarduera batzuk egiteko. Emakumeak edo gizona izateak ez du eragin behar denboraren banaketan.

Gaur egungo gizartea ez da oraindik gizarte orekatua, zenbait rol mantentzen dira, eta, horien ondorioz, sexuaren araberako ardurak iraunarazten dira. Esan daiteke sexua eta bizilekua denbora nola erabiltzen den definitzen duten aldagaiak direla.

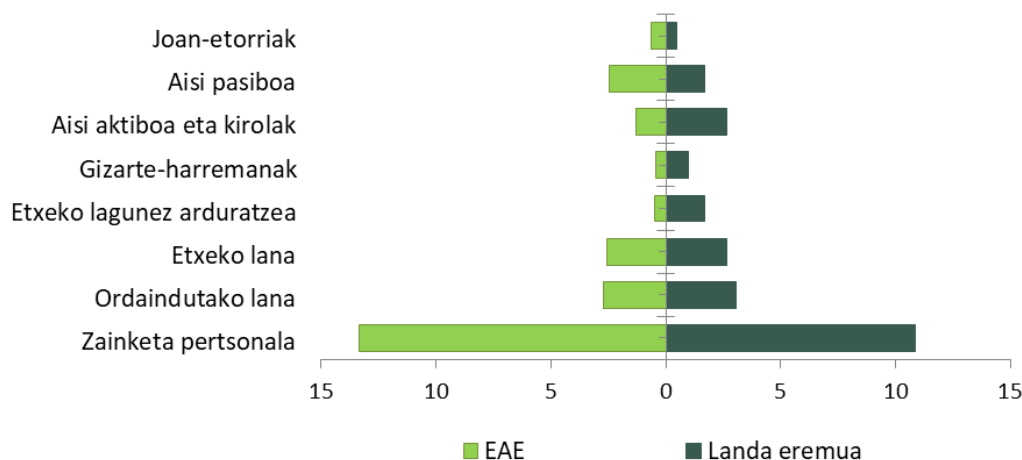
### 7. Grafikoa: denboraren banaketa % 2020



**Iturria: Denboraren oinarrien inkesta 2018. Eustat**

Landa-inguruko emakumeek bere egunaren denboraren % 30 baino gehiago (ia 8 ordu) lanera eskaintzen dute (etxekoa, zaintzakoa edo ordaindutakoa), eta 2 ordu handitu da 2016tik; gainera, egunero 2 orduan gaintzen dute gizonek eskainitako denbora. Zaintzen eta ordaindutako lanen denborak gora egin du, eta etxeko lanei eskainitako denborak pixka bat egin du behera.

## 8. grafikoa: Emakumeen zereginen banaketa egun batean zehar, EAE (2018) eta landa-ingurua, 2020 (eguneko orduak)



*Iturria: Denboraren oinarrien inkesta 2018. Eustat*

Goiko grafikoak landa-inguruko emakumeen eguna alderatzen du EAEko emakumeen egunarekin orokorrean. Aldeak ikusi ahal dira eskainitako denboretan bizitokiaren arabera.

Landa-inguruko emakumeek denbora gutxiago eskaintzen dute behar fisiologikoetara (jatea, lo egitea...) eta lanera orokorrean EAEkoek baino. Bestalde, zaintza-lanetan ia hiru aldiz gehiago inbertitzen dute landa-inguruan, eta aisialdia ere zertxobait handiagoa da. Gainera, joan-etorrietan emandako denbora EAEko batez bestekoa baino txikiagoa da.

Ordu-dedikazioari buruz ari garenean, oso zaila da sekuentzia lineal bat ezartzea denboran; izan ere, errealitatea da lanak gainjartzen direla, gehien bat zaintza-lanetan eta etxekoetan; hortaz, jasotako datuek ez digute ematen egunerokoaren benetako erreferentzia.

Jarraian, lan horietako bakoitza modu xehatuagoan aztertuko dugu:

### 2.1 Ordaindutako lana

Lan egiteko adina duten emakumeen % 46 inguruk (16 eta 65 urte) diote lan ordaindua dutela, 2016an jasotako ehuneko bera.

Lan ordainduari eskainitako denbora handitu egin da; hortaz, soldatapeko lana duten emakumeen ehunekoa egonkor mantendu bada (eta adin-tarte horretako biztanleriaren ehunekoa 2016koaren antzekoa dela jakinda), suposatuta ahal da orain ordu gehiago ematen dituztela lanean, eta, beraz, badirudi lan partzialak behera egin duela. 2016tik, emakumeek lan ordainduari eskainitako denborak gora egin du, eta gizonezkoek eskainitakoa behera egin du. Gizonek batez beste emakumeek baino 50 minutu gehiago eskaintzen dizkiote lan ordainduari landa-inguruan.

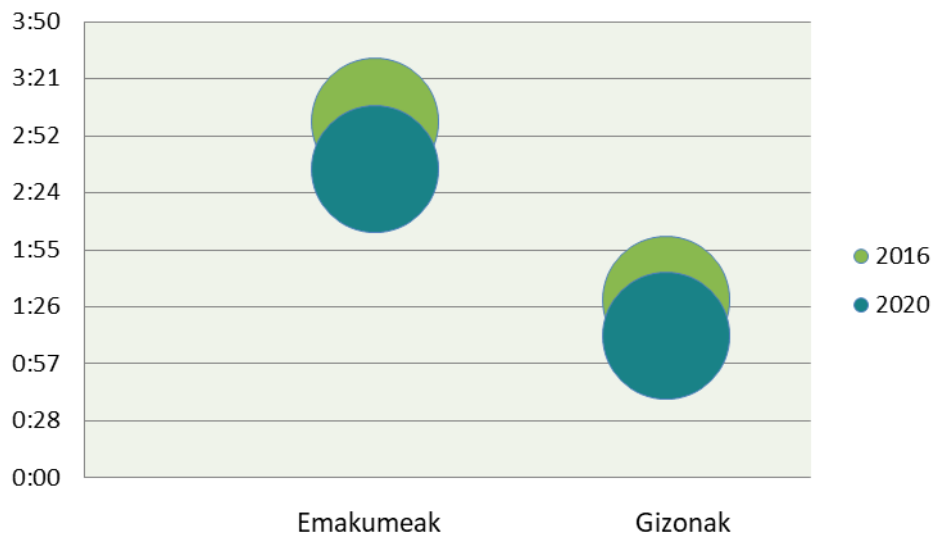
Lurralde historikoen arabera, ez dago ia alderik; izan ere, Gipuzkoa da emakumeen artean lan ordainduko ordu gutxien erregistratzen dituen.

## 2.2 Etxeko lana

2016ko inkestan gertatu zen moduan, Eustaten 2018ko Denboraren Oinarrien Inkestaren arabera, emakumeek 25 minutu gutxiago ematen dituzte etxeko lanetan. Gaur egun, batez beste 2 ordu eta 36 minutu ematen dituzte lan horietan, eta gizonek, berriz, soilik 1 ordu eta 12 minutu.

2016ko inkestari dagokionez, bai emakumeek bai gizonek etxeko lanei eskaintzen duten denborak behera egin du.

9. Grafikoa: Etxeko lanari eskainitako eguneroko denbora sexuaren arabera, 2016-2020. Orduak, minutuak.



*Iturria: "Emakumeak Euskadiko landa-inguruan 2016" inkesta. Denboraren oinarrien inkesta 2018. Eustat*

Etxeko lanei eskainitako denboraren aldeak oraindik ere iraunarazten dira, betiere emakumeen kalterako. Dena den, egia da datu hori urteetan murriztu dela, eta orain emakumeek eguneroko denboraren % 11 ematen dute lan horietan (2016an % 14a zen); hala ere, emakumeen eta gizonen arteko aldea mantentzen da.

## 2.3 Zaintzak etxeko pertsoneri



ere, ez dira errazak.

Zaintza babestea, kontserbatzea eta laguntzea da. Zaintzak norberaren buruari edo beste pertsona bati laguntzea dakar, ongizatea hobetzen saiatzea eta kateren bat sufri dezan ekiditea.

Laguntzea, ematea, entregatzea, ekarpena egitea, elikatzea, eskua luzatzea, entzutea, babestea, hurbiltzea edo besarkatzea. Zaintzarekin zerikusia duten ekintza horiek ausardia eta eskuzabaltasuna behar dute; izan

Ahalegina eta denbora behar da, gehien bat denbora. Zaintzei buruz ari garenean, adingabeei edo mendeko pertsoneri zaintzak emateaz ari gara, gaixotasunagatik, desgaitasunagatik edo adinagatik.

Landa-inguruko emakumeek denboraren % 6 eskaintzen dute (1 ordu eta 42 minutu) beste pertsona batzuk (adingabeak edo mendekoak) zaintzen. Bitartean, EAEko emakumeek soilik 30 minutu eskaintzen dituzte egunero, eta EAEko gizonak 12 minutu.

Nabarmenezkoa da landa-inguruko emakumeek lan horiei eskaintzen dieten denbora, eta, gehien bat, haien eta EAEko emakumeen artean dagoen aldea.

Definitzailea ez bada ere, etxean osaera aintzat hartu beharreko aldagaia da zaintzei buruz ari garenean; izan ere, etxebizitza batean belaunaldi bat baino gehiago bizi badira, eta aintzat hartuta belaunaldi bakoitzak bere premiak dituela, batzuk adingabeak direla, besteak adinekoak... ohikoagoa da zainketa-lana etxeko beste pertsona batek egitea, oro har emakume helduek. Familien osaera zertxobait desberdina da landa-inguruan eta hiri-inguruan; izan ere, handiagoa da bakarrik bizi diren pertsonen kopurua hiri-inguruan, eta, hasiera batean, ez dute etxean bertan zaindu beharreko pertsonarik; hori izan liteke landa-inguruan zaintza-denbora laburragoa izateko arrazoietako bat.

Bestalde, argi dago egunak 24 ordu dituela guztientzat; hortaz, landa-inguruko emakumeek zaintzari eskaintzen dioten aparteko dedikazioak zuzenean eragiten die denbora faltagatik egin ezin dituzten beste jardura batzuei, eta, kasu horretan, denbora falta horrek norberaren zaintzari eragiten dio. Datu hauen arabera, badirudi beste pertsona batzuk zaintzeak norbera gutxiago zaintzea dakarrela.

## 2.4 Bizitza soziala eta aisialdia

Pertsonok gure existentzia-mailei erantzuten dieten beharrak ditugu: fisikoa eta fisiologikoa, intelektuala, afektiboa, espirituala eta soziala. Behar horiek guztiak betetzeko funtsezkoa dira elikadura, familia-zaintza, atsedena, hezkuntza, arreta medikua eta psikologikoa eta erabilgarri sentitzea.

Bizitza soziala eta aisialdia oinarritzako dira pertsona oroaren ongizate emozionalerako. Beraz, eskaintzen diogun denbora gure bizi-kalitatea markatuko du.

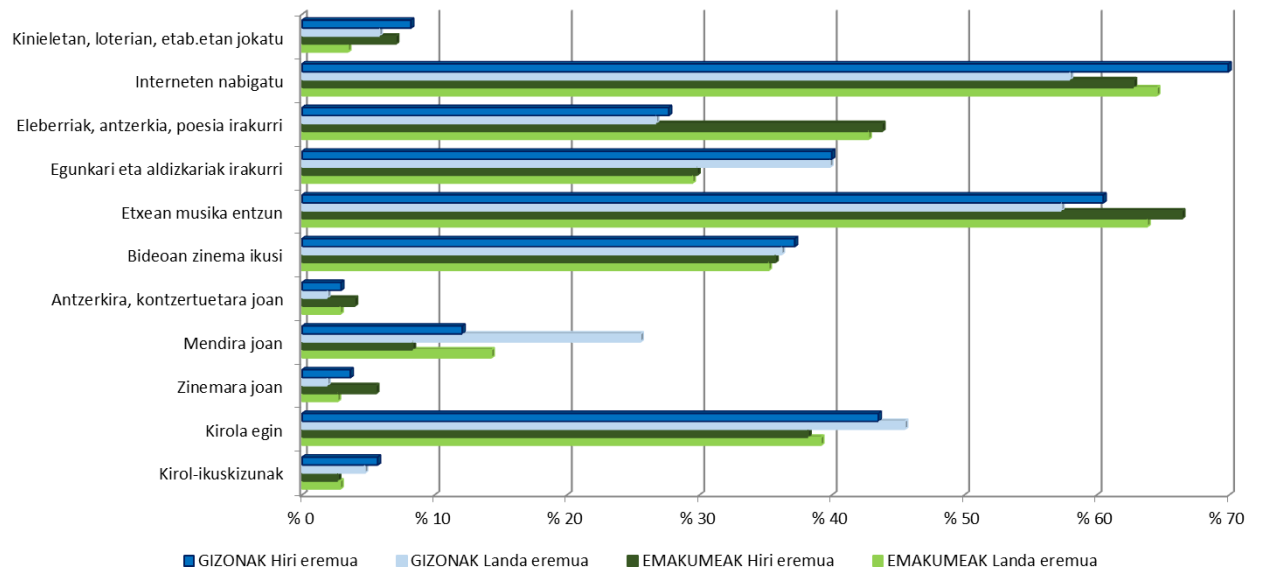
Landa-inguruko emakumeek bizitza sozialari eskainitako denbora murriztu da, 13 ordu astean izatetik 7 ordu izatera igaro da; aisialdiak, ostera, zertxobait gora egin du 2016tik.

Gainera, nabarmendu behar aisiari buruz ari garenean, bi kategoriatan banatzen dela: aisialdi pasiboa (irakurtzea, afizio artistikoak, ekitaldietara bertaratzea...) eta aisialdi aktiboa (kirola, paseoak, aisialdira bideratutako teknologia berriak...).

Aisialdi aktiboak gora egin du, eta pasiboak behera.

Alde nabarmenak daude emakumeen eta gizonen denboraren erabileran, eta handiagoak dira bizitokiaren arabera dauden aldeak baino.

**10. Grafikoa: aisi-denboraren % jardueren, sexuaren eta bizitokiaren arabera. 2020**



**Iturria: Bizi baldintzen inkesta 2020. Eustat**

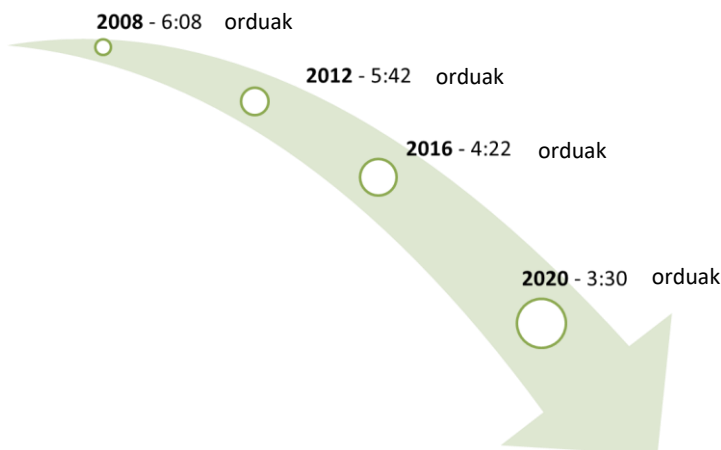
Aisi aktiboari dagokionez, (datu hau berriro aztertu beharko genuke COVIDaren ostean, lehen geneuzkan aisialdi-ohiturak asko aldatu direlako) gizonek egiten du ehunetik handienera: % 45 eta emakumeek % 39; hori kirolari buruz ari bagara. Aisi aktiboaren aukera mendira joatea bada, ez du sexuak agintzen, jatorriak baizik; izan ere, landa-inguruan bizi diren pertsonak dira, agian mendia hurbilago dutelako, aisialdi mota hori gehien praktikatzen dutenak. Datu hori berriro aztertu beharko genuke COVIDaren ostean, lehen geneuzkan aisialdi-ohiturak asko aldatu direlako.

Landa-inguruan ohikoago da aisialdi pasibora denbora eskaintzea, hala nola etxean musika entzutera edo irakurtzera. Hiri-inguruan, berriz, antzerkira edo kontzertuetara joatea (ohikoa hiri-inguruan landa-inguruan baino) eta ausazko jokoak pertsona gehiagok egiten dituzten jarduerak dira.

**2.6 Joan-etorriak**

Landa-inguruko emakumeen joan-etorriek beheranzko joerari eutsi diote.

**11. grafikoa: Joan-etorriei eskaintako denbora, orduak-minutuak.**



*Iturria: Bizi baldintzen inkesta 2020. Eustat*

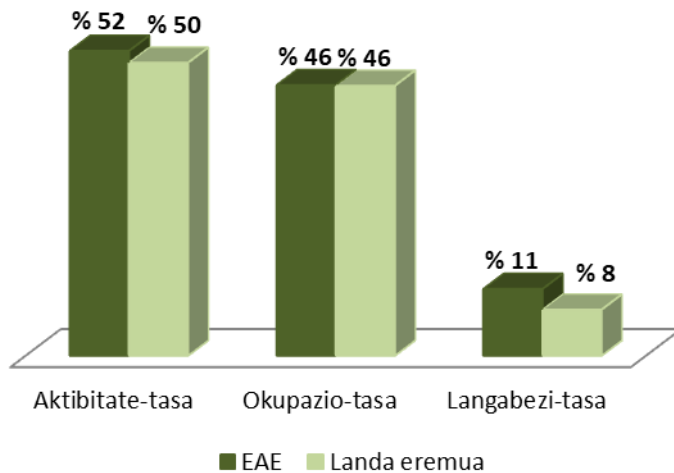
Urteak igaro ahala, landa-inguruko emakumeek joan-etorriei eskainitako denborak behera egiten du. Eta hiri-inguruko emakumeek eskainitakoa baino txikiagoa da.

Lurralde historikoen arabera, Gipuzkoako emakumeek eskaintzen dizkiote ordu gehien garraioari (4 ordu baino gehiago asteko), eta, jarraian, Arabakoek eta Bizkaikoek. Bi horiek antzeko dedikazioa eskaintzen diote garraioari: 3 ordu eta erdi inguru.

### 3. Jarduera nagusia, lana eta enplegua

#### 3.1 Jarduera, okupazioa eta langabezia

12. Grafikoa: Landa-inguruko eta EAEko emakumeen jarduera-, okupazio- eta langabezia-tasa. %. 2021



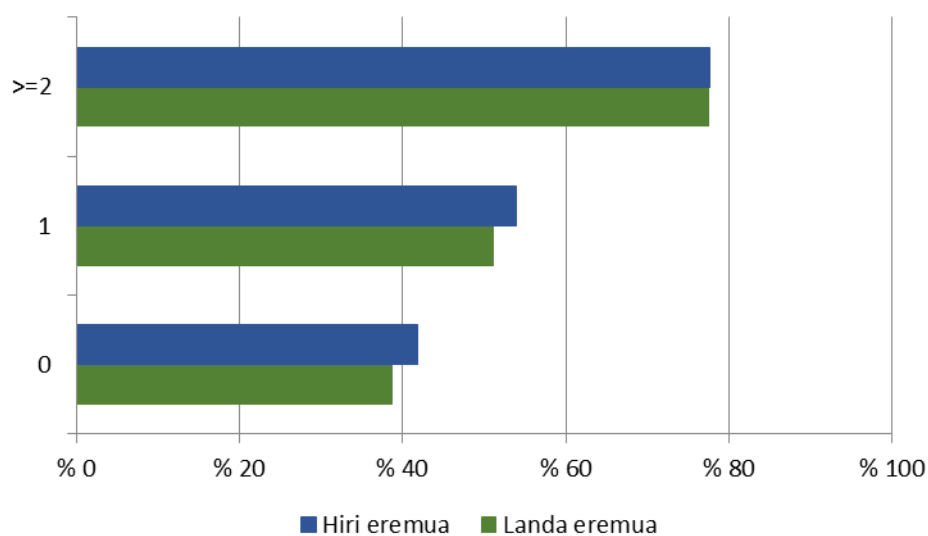
*Iturria: Biztanleria jardueraren arabera sailkatzeko inkesta. 2021*

Goiko grafikoan ikus daitekeenez, landa-inguruko jarduera-tasa EAEn jasotakoa baino zertxobait txikiagoa da. Datu hori balio negatibo gisa irakur daiteke lanari dagokionez, batez ere kontuan hartuta 2016tik behera egin duela, baina kontuan hartu behar da landatartasuna definitzeko modua aldatzean landa-inguruko biztanleen kopurua nabarmen handitu dela, eta horien artean 16-65 urtetik beherako emakumeak.

2016an, landa-inguruko emakumeen artean %13ko langabezia erregistratu zen; 2021ean, langabezia-tasa %8ra jaitsi da. Nabarmentzekoa da langabeien kopuruak behera egin duela, bai EAEn, bai batez ere landa-inguruan, azken 5 urteetan behera egin baitu (ehuneko 5 puntu). Hori berri ona da landa-munduaren etorkizunerako; izan ere, lan-aukerak badaude, litekeena da landa-eremuko emakumeek hala izaten jarraitzea.



13. grafikoa: Landa-inguruko eta EAEko emakumeen jardueraren arabera, seme-alaben kopuruaren arabera. %

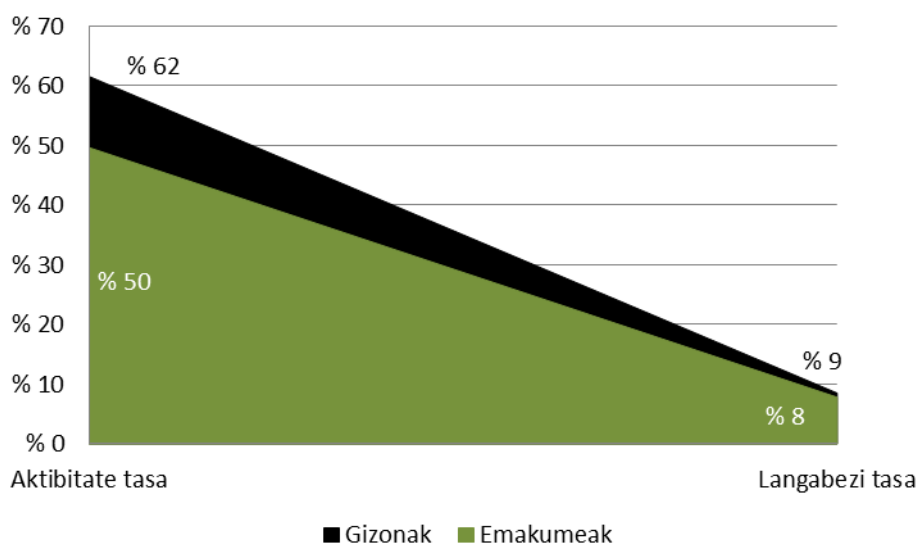


*Iturria: Biztanleria jardueraren arabera sailkatzeko inkesta. 2021*

Seme-alaben kopuruaren arabera, ikusten da jardueraren gora egiten duela seme-alaben kopuruak gora egin ahala, segur aski gaur egun amatasuna planteatzen delako, lan-egonkortasuna lortzen denean, edo gutxienez familia mantentzeko baldintza egokiak dituen enplegu bat lortzen denean.

Landa-eremuko gizonak dagokienez, landa-eremuko emakumeen jardueraren tasa baino 12 puntu handiagoa da, eta langabezia-tasa emakumeena baino zertxobait handiagoa da. Desberdintasun horiek ia berdina dira hiri-inguruan.

14. grafikoa: Landa-inguruko emakumeen eta gizonen jardueraren eta langabezia-tasa. %2021



*Iturria: Biztanleria jardueraren arabera sailkatzeko inkesta. 2021*

Lurralde historikoen arabera, ia ez dago alderik: Arabak jarduera-tasa zertxobait handiagoa du, Bizkaiak eta Gipuzkoak baino; horietan guztietan 2016an jasotako informazioak % 1 egin du gora.

Adinaren arabera, 34 urtera arte, langabezia-tasa oso handia da, % 20tik gorakoa, eta adin horretatik aurrera eta 55 urtera arte, behera egiten du, eta adin horretatik aurrera eta erretiro-adinera arte gora egiten du berriro ere.

Egindako ikasketen arabera aztertzean, aurreko inkestetan bezala, okupazio-tasa oso txikia da soilik lehen mailako ikasketak dituztela edo ikasketarik ez dutela esaten duten emakumeen artean, oso talde txikia baita eta zaharkitua. Unibertsitate-hezkuntzan, berriz, okupazioa % 72koa da, eta lanbide-heziketan, ia % 65ekoa; hezkuntza-zikloek dute okupazio-tasarik handiena landa-eremuko emakumeen artean.

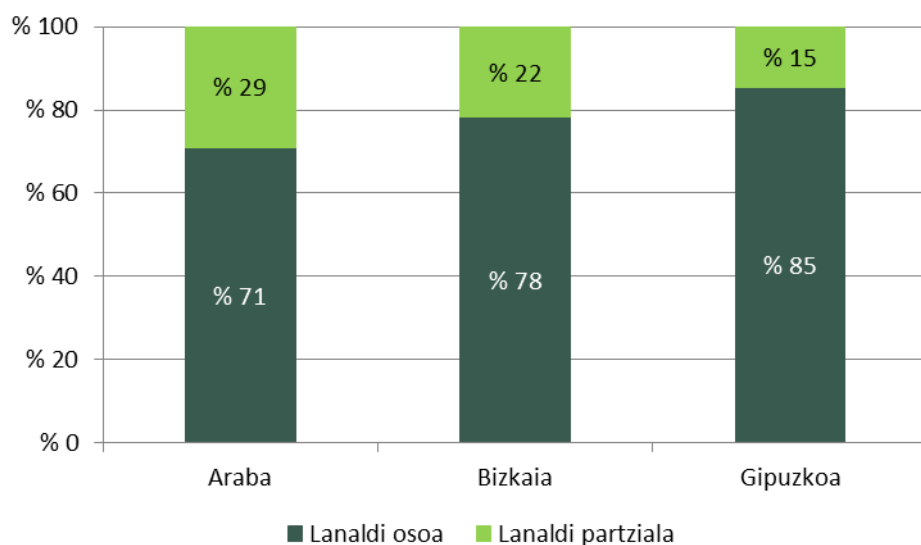
### 3.2 Ordaindutako enpleguen ezaugarriak

Egiten den lanaldi motak pertsonen bizitzako beste alderdi asko markatzen ditu. Lanaldi partzialeko enplegu bat aukera bat izan daiteke lana eta familia uztartzeko, baina kontuan izan behar da horrek dakarren soldata-murrizketa, lanaldi mota hori aukeratzen duten edo aukeratzera behartuta dauden pertsonak lanaldi osoko lana dutenak baino egoera prekarioagoan kokatzen dituelako.

Gainera, normalean esaten ez den arrear, lanaldi partzialak beste ondorio batzuk ekartzen ditu, hala nola lan-sustapenerako aukera gutxiago, epe luzera pertsona horien lan-ibilbideari kalte egiten diona. Gainera, gehienak emakumeak izaten dira. INEren biztanleria aktiboaren inkestaren arabera, lanaldi partzialeko kontratuen % 75 emakumeek betetzen dituzte, hori da soldata-arrakalaren arrazoietakoa bat, eta, esan bezala, ez da mugikortasun horretan dauden urteetan soilik eragiten duen zerbait (hori aukeratu ahal izan denean), baizik eta epe luzera, urte horietan zehar galdutako aukerak ez dira berreskuratu ohi.

Lanaldi partzialeko enpleguak zertxobait jaitsi dira 2016tik, % 3 inguru, baina kontuan izan behar da aztergai dugun biztanleria aldatu egin dela.

15. Grafikoa: Lanaldi mota LHren arabera. %



Iturria: Biztanleria jardueraren arabera sailkatzeko inkesta. 2021

Lanaldi partzialean la egiten duten emakumeen erdiak baino gehiagok lanaldi osoko lanik aurkitzen ez dutelako egiten dute. % 15ek bakarrik adierazi dute familia-kontziliazioa errazteko egiten duela, mendeko pertsonak, adingabeak edo adinekoak bere kargura dituelako, Eustateko Biztanleriaren Jardueraren arabera sailkatzeko Inkestaren arabera (PRA).

Lanaldi partziala duten gizonak (% 7k) lan-bizitzaren hasieran dute; emakume askok, berriz, lan-ibilbide osoan izaten dute mota horretako enplegua, aldatzeko aukerarik gabe.

### 3.3 Jarduera nagusia sektoreka

Zerbitzuen sektorea da lan-jarduera gehien biltzen duen sektorea, bai gizonetan, bai emakumeetan, eta landa-inguruan edo hiri-inguruan.

3. taula: Lanaldi mota LHren arabera. %

	Gizonak		Emakumeak	
	Landa	Hiria	Landa	Hiria
<b>Nekazaritza, Abeltzaintza, Basogintza eta Arrantza</b>	% 4	% 1	% 1	% 0
<b>Industria</b>	% 38	% 31	% 12	% 10
<b>Eraikuntza</b>	% 10	% 9	% 1	% 2
<b>Zerbitzuak</b>	% 48	% 59	% 86	% 89

*Iturria: Biztanleria jardueraren arabera sailkatzeko inkesta. 2021*

Landa-eremuko emakume landunen % 86 baino gehiagok zerbitzuen sektorean lan egiten dute; ehuneko hori antzekoa da hiri-inguruko emakumeentzat, baina nabarmen murrizten da gizonen artean, nahiz eta aukera nagusia izan.

Landa-eremuko emakume landunen % 12k industrian egiten du lan, eta landa-eremuko gizonen % 38k; eraikuntzan, berriz, % 1ek baino ez du lan egiten, landa-eremuko gizonak sektore horretan duten % 9ko ehunetik oso urrun.

Lehen sektoreak Nekazaritza, Abeltzaintza, Basogintza eta Arrantza hartzen ditu, eta ordaindutako enplegua duten landa-inguruko emakumeen % 1ek aukeratzen du. Gizonen kasuan, datu hori % 4ra igotzen da.

## 4. Landa-inguruko bizitza

### 4.1 Informazioaren gizartea

Aurrerapen teknologikoak geldiezinak dira, eta ez dira landa-eremutik kanpo geratzen. Landa-inguruko etheen % 90ek Interneterako sarbidea dute, eta hiri-inguruan, berriz, % 92k.

Sarbiderik eza azaltzeko ematen dituzten arrazoien artean, azalpen nagusia Interneten beharrik ez izatea da. Aukera hori bakarrik bizi direnek aukeratzen dute gehienbat, baina ezagutzarik ezak ez die erabiltzen uzten.

### 4.2 Landa-inguruko emakumeen etxen ezaugarriak

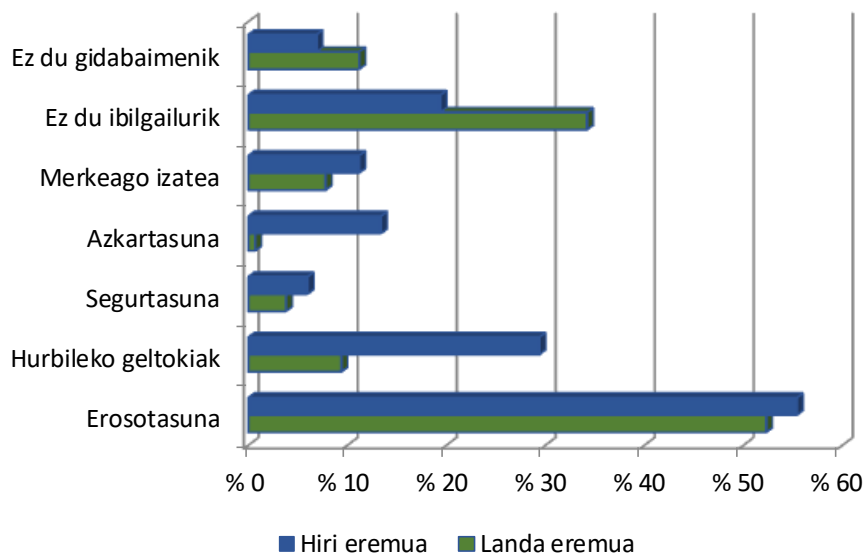
Atal honetan, landa-eremuko emakumeen bizi-kalitatean eragina duten hainbat aldagai aztertuko dira.

#### MUGIKORTASUNA ETA IBILGAILUAREN ESKURAGARRITASUNA

Landa-inguruko pertsonen % 15ek bakarrik erabiltzen du garraio publikoa, eta hiri-inguruan, berriz, % 29k.

Arrazoiak askotarikoak dira, eta hurrengo grafikoarekin hobeto uler daitezke.

16. grafikoa: Garraio publikoa erabiltzeko arrazoiak. %



Iturria: Eustat. Ingurumenari eta familiei buruzko inkesta. 2020

Gehien baloratzen dena erosotasuna da, bai landa-inguruan, bai hiri-inguruan.

Landa-inguruko emakumeek oso modu negatiboan baloratzen dute garraio publikoaren azkartasuna eta hurbileko geltokiak izatea.

Garraio publikoa erabiltzeko arrazoien inguruan galdetzen zaienean, landa-eremuko emakumeen artean arrazoi nagusia norberaren ibilgailurik eza da, % 30, eta landa-eremuko gizonen artean, berriz, % 10. Gainera, emakumeen % 11k baino gehiagok diote ez dutela gidabaimenik, eta 44 urtetik beherakoen artean % 20ra igotzen da ehuneko hori, adin-tarte horretan gazteenak egongo lirateke, adinagatik gidabaimena eskuratu ezin izango luketenak.

Nahiz eta EAEko landa-etxeen % 80an baino gehiagotan gutxienez auto bat egon, baliteke norberaren autorik ez dutela adierazi zuten emakumeentzat eskuragarri ez egotea. Etxeko lanetan diharduten emakumeak dira, neurri handienez, ibilgailurik eskura ez dutela diotenak.

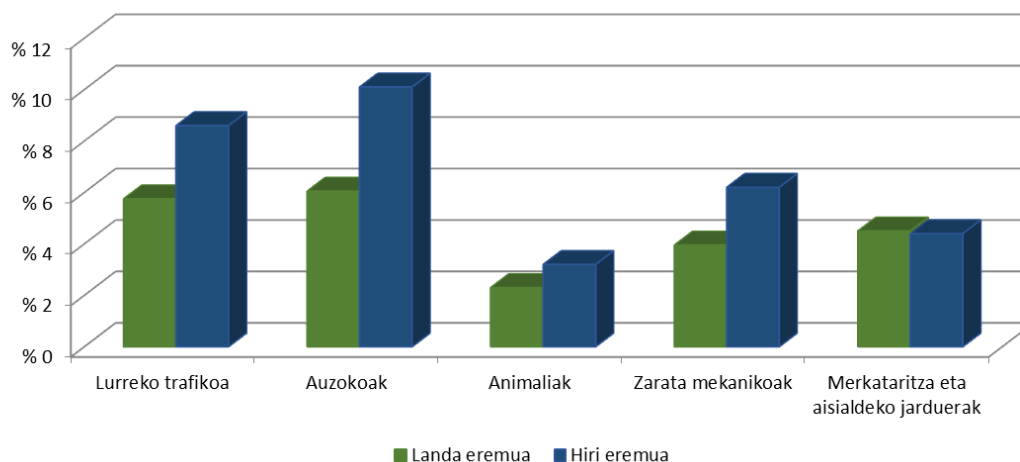
Ibilgailua erabiltzeko arrazoiak asko dira, eta garrantzitsuenetako bat ikasketa-zentroetarako garraioa izaten da.

### ETXEKO ERAGOZPENAK

Landa-inguruko landa-eremuko emakumeen % 13,4k adierazi du zarata-arazoak dituela etxean, eta hiru-inguruan, berriz, % 21ek.

Zarata horiek hainbat arrazoik eragiten dituzte:

17. grafikoa: Zarata-arazoak. Landa eta hiri inguruak. %



*Iturria: Eustat. Ingurumenari eta familiei buruzko inkesta. 2020*

Ikus daitekeen moduan, trafikoa eta bizilagunak dira eragozpenik handiena sortzen dutenak landa-inguruan zein hiri-inguruan, baina neurri txikiagoan landa-inguruan. Aitzitik, merkataritza- eta aisialdi-jarduerak eta animaliek eragindako zaratak maila berean daude bi inguru horietan.

### INGURUMEN-JARDUERETAN INPLIKATZEA

Landa-inguruko emakumeen ia % 33 ingurumen-jardueretan inplikatuta dago, erakundeekin lankidetzan aritzen da, boluntarioetan parte hartzen du, ingurumen-arrazoiaren alde sinatu edo manifestatzen da, edo inguruan antzematen dituzten arazoak salatzen ditu.

Zenbat eta ikasketa-maila eta hileko diru-sarrera handiagoak izan, orduan eta handiagoa da inplikazioa.

Kausa horiekiko konpromiso handiagoa dute emakume ez-aktiboek, eta, ondoren, 16 eta 64 urte bitarteko emakumeek.

## ETXEKO GASTUAK

Gastuak etxea sostengatzen duen pertsonaren arabera aztertu dira, emakumeek sostengatzen dituzten etxeak dira gastu txikiena duenak atal guztietan, gizonek sostengatzen dituztenen aldean.

EAEen emakume batek mantendutako etxe baten batez besteko guztizko gastua ia 29.000 eurokoa da, eta gizonena, berriz, 33.000 eurora igotzen da, % 12 gehiago. Landa-ingurua aztertuz gero, batez besteko gastu hori handitu egiten da bi sexuetan: 35.000 euro emakumeetan, eta 38.000 euro baino gehiago gizonetan, % 8 gehiago.

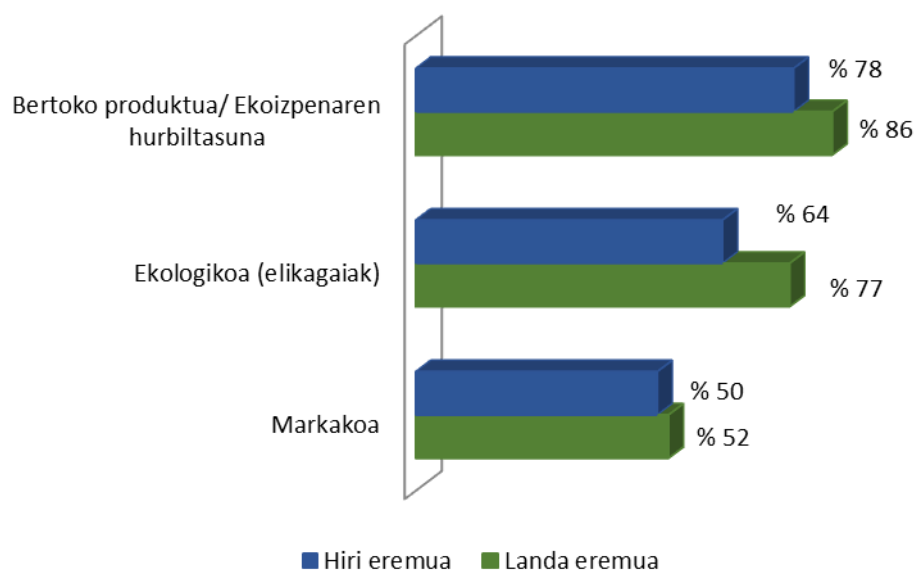
Euskal etxeek egiten duten gasturik handiena etxebizitzari, urari, elektrizitateari eta gasari eskainitakoa da, bai landa-inguruan, bai hiri-inguruan. Hileko aurrekontuaren % 40 atal horri dagokio. Eta gastu hori handiagoa da emakumeek familia sostengatzen duten etxeetan, % 2 gehiago.

Azpimarratzekoa da garraiora bideratutako gastua; landa-inguruko familiek guztizko gastuaren % 12 inbertitzen dute, eta hiri-inguruan % 8ra baino ez da iristen.

Elikadura-gastua % 16koa da hiri-inguruan, eta landa-inguruan % 14ra jaisten da.

Baina erosketak egiteko modua ere aldatu egiten da landa-inguruaz edo hiri-inguruaz ari garen kontuan hartuta.

18. Grafikoa: Emakumeen etxeko ohiko erosketen lehentasunak landa-inguruan eta hiri-inguruan. %



Iturria: Eustat. Ingurumenari eta familiei buruzko inkesta. 2020

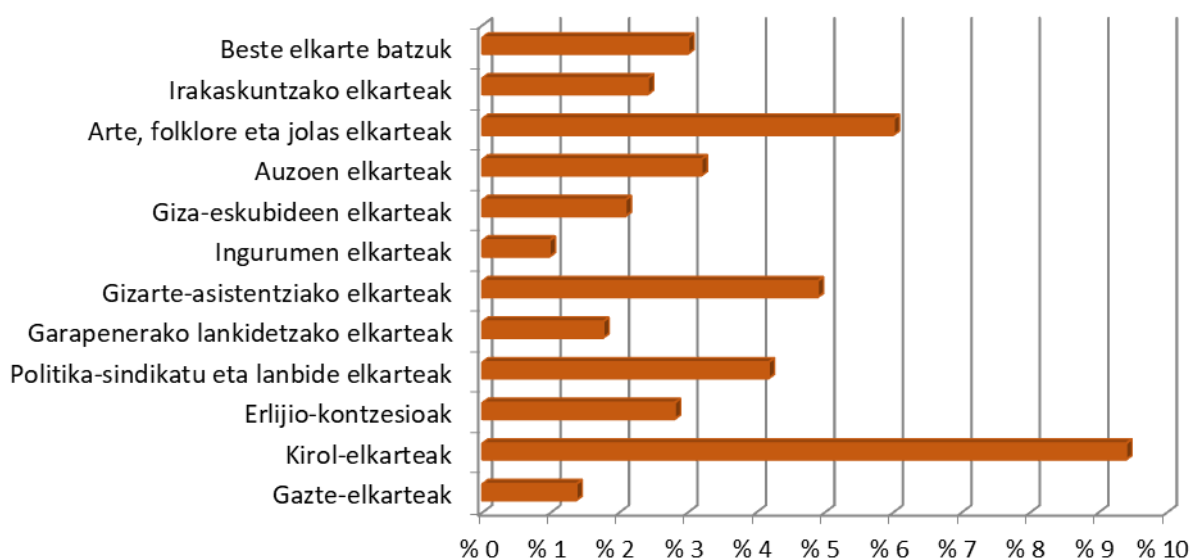
Grafikoan ikus daitekeenez, % 50 inguruk soilik baloratzen du marka bat edo beste erosketa egiterakoan, baina produktu ekologiko eta bertakoen inguruan galdetzen denean, kontuan hartzen

duten emakumeen ehunekoa handitu egiten da, eta askoz ere handiagoa da landa-munduan hiri-munduan baino.

## 5. Elkartegintza, parte-hartze politikoa eta aisialdiko jarduerak

Herritarren parte-hartzea gizakiak gizartearen egin behar duen harreman mota bat da, politika, kultura eta kirol arloan pertsonen hazkundea sustatzen duen harreman ona bermatzeko. Parte-hartzeak onura pertsonalak eta sozialak sortzen ditu.

19. grafikoa: Elkarteren batean parte hartzen duten landa-eremuko emakumeen %, batean baino gehiagotan parte har dezakete.



Iturria: EUSTAT. Bizi-baldintzei buruzko inkesta. 2019 (BBI19)

Goiko grafikoan ikus daitekeenez, emakumeek kirol-erakunde, erlijioso, kultural eta abarretan parte hartzen dute, baina kirol- edo arte-elkarteek biltzen dituzte emakume gehien.

Lurralde historikoaren arabera, Arabako emakumeak dira gehien parte hartzen dutenak, bai bizitza politikoan, bai elkarteetan. Gainera, landa-inguruan parte-hartze publikoaren tasa hiri-inguruan baino zertxobait handiagoa da.

Adinaren arabera, 25 urtetik beherakoak dira politikan gehien parte hartzen dutenak, baina aldea nahiko txikia da gainerako adin-taldeekin alderatuta; elkarteetan parte hartzeari buruz hitz egiten denean, berriz, 35-65 urte bitarteko emakumeak dira elkarteetako kide nagusiak.

Zenbat eta ikasketa-maila handiagoa izan, orduan eta inplikazio handiagoa dute jarduera publiko politikoetan eta elkarte-jardueretan.

Landa-inguruko emakumeek landa-inguruko gizonek baino parte-hartze handiagoa dute gizarte-arloko elkarteetan; gizonek, berriz, gehiago jotzen dute jarduera politiko edo sindikaletara.

Parte ez hartzeko arrazoiak, aurreko inkestan bezala, interesik ez eta, batez ere, denborarik eza dira.

## 6. Ondorioak

Landa-ingurua, urteetan, hiri-inguruaren aurkakotzat jo da. Oso definizio arriskutsua da hori; izan ere, hiri-inguru bizi, dinamiko, hazten ari zen eta ekonomikoki baliozkoa zen baten aurrean, bizitarik gabeko landa-inguru bat planteatzen zitzaigun, geldoa, ekonomikoki geldia, gure landa-ingurua ezertarako definitzen ez duten adjektiboak.

Landa-ingurua bizitzeko modu gisa aldarrikatzeko ordua iritsi da. Azken bi urte hauetan oso egoera kritikoa bizi izan dugu mundu mailako pandemia batekin, eta horrek gure bizimodua birplanteatzea eragin digu, eta hemen bai, landa-inguruak irabazi du.

Landa-ingurua berraurkitu da, inguru atsegin eta hurbil gisa, non bizitza-proiektu bat egin daitekeen. Euskal landa-ingurua hurbilekoa da fisikoki; eta horrek oso erakargarri egiten du beren ohiko bizilekua landa-inguru batean kokatzea pentsatu edo dagoeneko egin duten pertsona guztientzat.

Landa-ingurua, hiri-ingurua baino gazteagoa, 15 urtetik beherako eta 65 urtetik beherako biztanle gehiagorekin. Parekidea, baina gizonen kopurua pixka bat gaineratik, % 51 gizonak, % 49 emakumeak. Beste herrialde batzuetatik etorritako emakumeen ehunekoak Euskadiko batez bestekoa baino zertxobait txikiagoa da (% 2), nahiz eta ia 2 puntu igo den 2016tik.

Euskal landa-ingurua Euskadiko batez bestekoa baino euskaldunagoa da lurralde historiko guztietan, baina hiri-inguruaren arazo bera du: ezagutza handiagoa dago hizkuntzaren erabilera baino. Azken urteotan gero eta indar handiagoa hartu du identitate globalaren ideiak, bertakoaren aurrean, globalizazio ekonomiko eta kulturala gertukoena irensten hasi da, herri gisa definitu gintuena: ohiturak eta hizkuntza. Euskal identitatea finkatuta dago, baina lan asko dago egiteko lehen izan zuen espazio berreskuratzeko.

Landa-inguruko emakumeek hiri-ingurukoaren antzeko ikasketa-maila dute, eta hiri-eremuko zein landa-eremuko gizonen gaineratik daude. % 60k baino gehiagok lanbide edo unibertsitate ikasketak dituzte.

Gaur egun, jakina da ongizate indibiduala, eta ondorioz, kolektiboa, ez dagoela diru-sarreraren mende, baizik eta normalean egiten den denboraren erabilerak definitzen duela. Ohituragatik, genero-rolengatik eta idatzi gabeko arauengatik, emakumeek eta gizonak ez dute denbora berdinean erabiltzen. Guztiok denbora bera dugu, baina ez erabiltzeko aukera berdinak.

Landa-eremuko emakumeek gizonak baino 2 ordu gehiago ematen dituzte egunero lanean, ordaindutakoa, etxekoa edo zaintzetakoa barne hartuta. Denborak azken 4 urteetan gora egin du, batez ere ordaindutakoan eta zaintzetakoan. Horrek guztiak zuzeneko eragina du beste zeregin batzuetan aritzeko geratzen zaien denboran, hala nola norberaren eta bere beharren zaintzan, hiri-eremuko emakumeek eskaintzen dutena baino askoz ere txikiagoa baita, eta, jakina, gizonena baino txikiagoa.

Ordaindutako lana handitu egin da emakumeentzat, baina oraindik ere gizonena baino zertxobait txikiagoa da; etxeko eta zaintza-lanak dira gutxien ikusten direnak eta gutxien baloratzen direnak, eta emakumeek gizonak baino ordu gehiago ematen dituzte. Baina zaintzari eskaintako denbora da landa-eremuko emakumeak gehien lotzen dituen, egunero ordu eta erdi baino gehiago eskaintzen



diote; hiri-eremuko emakumeek, berriz, 30 minutu, eta gizonak 12 minutu soilik. Genero-rolak mantentzen dira, emakumeak beren etxeetan sartzen dituztenak, eta sozialki aktiboagoak diren beste zeregin batzuetan aritzea eragozten dietenak.

Aisialdiko eta bizitza sozialeko denbora ia berdina da landa-inguruko eta hiri-inguruko emakumeentzat, gehiago aldatzen da sexuaren eta aisialdiko jardueraren arabera.

Emakumeek liburuak irakurtzeko, telebista ikusteko, zinemara joateko, interneterako edo txatetarako erabiltzen dute; gizonak, berriz, aisialdi aktiboagoa egiten dute, kirola egiteko, mendira joateko edo aldizkariak, Internet eta txatak irakurtzeko erabiltzen dute. Aisialdia elkarre- eta politika-jardueretarako ere erabiltzen dute. Zenbat eta ikasketa-maila handiagoa izan, orduan eta handiagoa da parte-hartzea, eta hiri-inguruan jasotakoa baino apur bat handiagoa da.

Landa-munduan joan-etorriak egiteko denborak urtez urte murrizten ari da. Hori gerta liteke zerbitzuak hurbilago daudelako, eta joan-etorri handirik gabe sarbide izateko aukera ematen dietelako. Nahiz eta garraio-gastua handiagoa den landa-ingurunean hiri-ingurunean baino.

Hiri-inguruaren okupazio-tasa bera izanik, landa-eremuko emakumeek egindako lan ordaindua soldatapekotzat jo daiteke zerbitzuen sektorean eta denbora osoan, nahiz eta lanaldi partzialeko langile guztien % 75 emakumeak izan, eta gehienak lan-modalitate horretan aritzen dira, lanaldi osoko aukerarik ez dutelako. Langabezia % 5 jaitsi da 2016tik. Baina landa-eremuko emakumeen etxeetan landa-eremuko gizonena baino gastu txikiagoa dago, baina hiri-eremuetakoa baino handiagoa. Gehiago gastatzen dute garraioan eta gutxiago elikagaietan, eta hirietan bizi diren pertsonak baino gehiago baloratzen dituzte bertako produktuak edo produktu ekologikoak.

Teknologia berriek urteak daramatzate gure artean, eta landa-munduak zein hiri-munduak sarbidea dute proportzio berean. Aurreko inkestan banda zabalari buruz islatutako premiek bere horretan jarraitzen dute, baina neurri txikiagoan, landa-munduan gehiago zabaldu delako.

Landa-inguruak dituen zerbitzuak eta egiten den erabilera aztertzean, garraio publikoaren erabilera urria nabarmentzen da (% 15), eta hiri-inguruan, % 29. Hurbileko geltokien urritasuna eta geldotasuna (ordutegirik eza) dira arrazoia. Gainera, beste arazo bat dago: landa-eremuko emakumeen ia % 30ek ez du norberaren ibilgailurik, gizonen % 10en aldean. Horrek hirugarren pertsonen mendeko bihurtzen ditu mugitu ahal izateko. Ibilgailua eskuratzeko aukerarik ez duten emakume gehienak etxekoandreak dira eta adinekoak.

Euskal landa-inguruko etxeak isilagoak dira hiri-ingurukoak baino: % 13k bakarrik adierazi du zarata-arazoak dituela, eta % 21ek, berriz, hiri-inguruan. Landa-eremuko bizitza hirian baino estres gutxiagoko bizitzatzat hartzen da.

Bizi izan dugun pandemiaren ondorioz, eguneroko bizitzako zenbait alderdi balioetsi ditugu, orain arte gutxietsi direnak. Bizilagunen hurbiltasuna, landa-inguruaren lasaitasuna eta sosegua, eremu zabalak, gaur egun, bizitzeko leku bat bilatzean balioesten denaren lehen lerroan daude. Landa-eremuak, azkenean bere indarguneak ikusaraztea lortu du, beti presente egon direnak, baina ez ziren bilatzen ziren balioak. Gizartea ere konturatu da zaintzak direla bizitzaren erdigunean jarri beharreko zutabeetako bat. Zaintza gehienak emakumeek egiten dituzte, eremu pribatuan zein publikoan, eta, hitzekin ez ezik, ekintzekin ere balioetsi behar dira.

## 7. Eranskin metodologikoa

### 7.1 Definizioa eta helburua

Txosten hau 2014-2017 Euskal Estatistika Planean 010180 kodearekin sartutako “Landa-inguruko emakumeak” estatistika-eragiketaren emaitza da. Plan horren erakunde arduraduna Ekonomiaren Garapen eta Azpiegitura Saila da, eta EUSTAT erakundeak parte hartzen du bertan.

Estatistika-eragiketa honen helburua da emakumeek euskal landa-eremuan duten egoeraren izaera eta bilakaera aztertzea, bereziki nekazaritzako profesionalak kontuan hartuta.

2020ko edizio honetan, pandemiak eragindako arrazoiak direla medio, atzeratu egin da haren lanketa, baita datuak biltzeko modua ere. Eustati eskaera pribatuan eskatutako administrazio-datuetan oinarritu da.

Biztanleria-eremua landa-eremutzat jotako EAeko 181 udalerrietako familia-etxebizitzetan bizi diren 15 urteko eta gehiagoko emakumeen biztanleria da. Denbora-eremua inkesta egiten den urtea da, oraingo honetan 2020<sup>a</sup>.

## 8. Eranskina

### Azterlanean landa-eremutzat jotako udalerrien zerrenda (15 urte eta gehiago)

Udalerria	Biztanleria 2021
Abaltzisketa	307
Aduna	478
Aia	2.033
Aizarnazabal	771
Ajangiz	466
Albiztur	302
Alegia	1.816
Alegría-Dulantzi	3.117
Alkiza	348
Alonsotegi	2.946
Altzaga	170
Altzo	396
Amezketeta	927
Amoroto	406
Amurrio	10.393

Añana	175
Arakaldo	170
Arama	205
Aramaio	1.495
Arantzazu	417
Areatza	1.258
Armiñón	224
Arraia-Maeztu	795
Arrankudiaga	1.011
Arratzu	414
Arratzua-Ubarrundia	1.060
Arrieta	563
Artea	749
Artzetales	712
Artziniega	1.862
Asparrena	1.657
Asteasu	1.518
Ataun	1.707
Atxondo	1.373
Aulesti	639
Ayala/Aiara	2.913
Bakio	2.781
Baliarrain	155
Baños de Ebro/Mañueta	309
Barrika	1.590
Barrundia	928
Bedia	1.075

Beizama	118
Belauntza	272
Berantevilla	502
Berastegi	1.073
Bermeo	16.839
Bernedo	542
Berriatua	1.244
Berriz	4.541
Berrobi	603
Bidania-Goiatz	537
Busturia	1.650
Campezo/Kanpezu	1.099
Deba	5.437
Dima	1.476
Ea	843
Elantxobe	346
Elburgo/Burgelu	654
Elciego	1.027
Elduain	240
Elgeta	1.121
Elvillar/Bilar	345
Ereño	274
Errezil	585
Erriberagoitia/Ribera Alta	878
Errigoiti	487
Eskoriatza	4.131
Etxebarria	708

Ezkio-Itsaso	638
Forua	920
Fruiz	548
Gabiria	526
Gaintza	129
Galdames	840
Gamiz-Fika	1.378
Garai	319
Gatika	1.668
Gautegiz Arteaga	872
Gaztelu	179
Getaria	2.839
Gizaburuaga	206
Gordexola	1.715
Gorliz	6.059
Güeñes	6.612
Harana/Valle de Arana	239
Hernialde	321
Hondarribia	17.014
Ibarrangelu	683
Idiazabal	2.336
Igorre	4.224
Ikaztegieta	476
Iruña Oka/Iruña de Oca	3.534
Irura	1.837
Iruraiz-Gauna	564
Ispaster	757

Itsasondo	675
Izurtza	254
Karrantza Harana/Valle de Carranza	2.784
Kortezubi	445
Kripan	181
Kuartango	394
Labastida/Bastida	1.598
Lagrán	184
Laguardia	1.532
Lanciego/Lantziego	731
Lanestosa	284
Lantarón	962
Lapuebla de Labarca	865
Larrabetzu	2.102
Larraul	261
Laukiz	1.249
Lazkao	5.810
Leaburu	368
Legorreta	1.485
Legutio	1.978
Leintz-Gatzaga	226
Lekeitio	7.243
Lemoiz	1.320
Leza	217
Lezama	2.404
Lizartza	648
Mallabia	1.180

Mañaria	516
Markina-Xemein	5.032
Maruri-Jatabe	961
Mendaro	2.002
Mendata	404
Mendexa	450
Meñaka	730
Moreda de Álava/Moreda Araba	256
Morga	418
Mundaka	1.878
Munitibar-Arbatzegi Gerrickaitz-	486
Murueta	316
Mutiloa	240
Mutriku	5.314
Muxika	1.471
Nabarniz	263
Navaridas	222
Okondo	1.177
Olaberría	950
Ondarroa	8.451
Orendain	225
Orexa	111
Orio	6.107
Ormaiztegi	1.252
Orozko	2.733
Otxandio	1.346
Oyón-Oion	3.567

Peñacerrada-Urizaharra	321
Plentzia	4.523
Ribera Baja/Erribera Beitia	1.572
Salvatierra/Agurain	5.214
Samaniego	292
San Millán/Donemiliaga	732
Segura	1.476
Sopuerta	2.628
Sukarrieta	357
Trucios-Turtzioz	513
Ubide	169
Urduña/Orduña	4.178
Urkabustaiz	1.448
Usurbil	6.146
Valdegovía/Gaubea	1.122
Villabuena de Álava/Eskuernaga	292
Yécora/Iekora	263
Zaldibia	1.636
Zalduondo	205
Zambrana	438
Zaratamo	1.644
Zeanuri	1.233
Zeberio	1.078
Zegama	1.556
Zerain	279
Zestoa	3.781
Zierbena	1.517



Zigoitia	1.827
Ziortza-Bolibar	426
Zizurkil	2.926
Zuia	2.345

## Erreferentziak

1. Emakumeak landa-inguruan, 2016.
2. EIN (Etorkinen Inkesta Nazionalaren Txostena (EIN – 2020).
3. Eustatek 2020rako egindako udal BPGren adierazleak.
4. Eustat. Ingurumenari eta familiei buruzko inkesta. 2020
5. EIN. Etengabeko Erroldaren Estatistika. Behin-behineko datuak 2021eko urtarrilaren 1ean.
6. EUSTAT Hezkuntzaren udal estatistika 2020
7. 2020rako (%) Eustat
8. Eustaten Denbora-aurrekontuaren inkesta 2019
9. Biztanleria jardueraren arabera sailkatzeko inkesta. 2020
10. Ikuspegi. 2020