



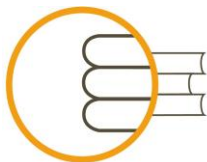
2011

EBALUAZIO DIAGNOSTIKOA

TXOSTEN EXEKUTIBOA

LEHEN HEZKUNTZAKO 4. maila





ISEI·IVEI

IRAKAS-SISTEMA EBALUATU
ETA IKERTZEKO ERAKUNDEA
INSTITUTO VASCO DE EVALUACIÓN
E INVESTIGACIÓN EDUCATIVA

EUSKO JAURLARITZA



GOBIERNO VASCO

HEZKUNTZA, UNIBERTSITATE
ETA IKERKETA GALA

DEPARTAMENTO DE EDUCACION,
UNIBERTSIDADES E INVESTIGACION

Egilea: Irakas-Sistema Ebaluatu eta Ikertzeko Erakundea (ISEI-IVEI)

2011ko abendua



SARRERA

A. 2011ko APLIKAZIOAREN EZAUGARRIAK ETA DATUAK

Ebaluazio diagnostikoaren helburuak eta xedea.....	11
Aplikazio-prozesua.....	12
Ebaluatutako populazioaren deskribapena.....	12
Ikasleen galdera sorta.....	13
Emaitzen aurkezpena.....	16

B. EMAITZAK OINARRIZKO KONPETENTZIEN ARABERA

Emaitzen laburpen orokorra	21
----------------------------	----

1. Matematikarako konpetentzia

a) ED09-ED11 ebaluazioetako emaitzen bilakaera.....	23
b) Ikasleen banaketaren bilakaera errendimendu mailen arabera.....	23
c) Emaitzak geruzen eta ISEKen arabera.....	24
d) Emaitzen bilakaera ED09-ED11 geruzen arabera	25

2. Gaztelaniazko Hizkuntza-komunikaziorako konpetentzia.

a) ED09-ED11 ebaluazioetako emaitzen bilakaera.....	27
b) Ikasleen banaketaren bilakaera errendimendu mailen arabera.....	27
c) Emaitzak geruzen eta ISEKen arabera.....	28
d) Emaitzen bilakaera ED09-ED11 geruzen arabera	30
e) Emaitzak etxeko hizkuntzaren arabera.....	30

3. Euskarazko Hizkuntza-komunikaziorako konpetentzia

a) ED09-ED11 ebaluazioetako emaitzen bilakaera.....	31
b) Ikasleen banaketaren bilakaera errendimendu mailen arabera.....	32
c) D ereduaren bilakaera etxeko hizkuntzaren arabera.....	35

4. Ingelesezko Hizkuntza-komunikaziorako konpetentzia

a) Ikasleen banaketa konpetentzia mailen arabera.....	37
b) Ebaluazioko emaitzak geruzen arabera.....	37
c) Emaitzak hizkuntza ereduaren arabera.....	39
d) Sexuaren araberako ikasleen banaketa errendimendu mailetan.....	39
e) Emaitzak eta ingelesezko eskolaz kanpoko jardueretan parte hartzea	40



C. EMAITZAK ZENBAIT ALDAGAIEN ARABERA	
Emitzen laburpena aldagaien arabera.....	47
○ Ikasleen sexuaren arabera	
• Emitzen bilakaera.....	50
• Ikasleen banaketaren bilakaera errendimendu mailetan.....	50
○ Ikasleen adinaren egokitasuna irakasmalarekiko	
• Errendimendua kompetentzietan 201 In.....	53
• Emitzen bilakaera	54
○ Etxeko hizkuntza eta probako hizkuntza	
• Matematikarako kompetentzian hizkuntza emitzen bilakaera ereduaren arabera	55
• Emitzen bilakaera probako eta etxeko hizkuntzaren arabera.....	57
D. INDIZE SOZIO-EKONOMIKO ETA KULTURALAREN ETA LORTUTAKO EMAITZEN ARTEKO LOTURA.....	59



SARRERA





Hezkuntzaren Lege Organikoak eta 175/2006 Dekretuak (2010eko martxoaren 30eko 97/2010 Dekretuak aldatu zuen), Euskal Autonomia Erkidegorako Oinarrizko Hezkuntzaren curriculumak ezartzen duenak, honako hau xedatzen dute: Lehen Hezkuntzako 4. mailako ikasle guztiek, funts publikoen bidez lagundutako ikastetxeetan eskolatutakoek, oinarrizko kompetentzien ebaluazio diagnostikoa egin behar dute. Arau hori betez, Hezkuntza, Unibertsitate eta Ikerketa Saila 2008-09 ikasturtean hasi zen Ebaluazio diagnostikoa lehen aldiz aplikatzen eta joan den ikasturtean jarraitu zuen, 2010. urteari zegokion bigarren aplikazioarekin. Sailaren hiru zerbitzuek elkarrekin garatutako ebaluazioa da: Irakas-Sistema Ebaluatu eta Ikertzeko Erakundeak (ISEI-IVEI), Hezkuntza Ikuskaritzak eta irakasleei laguntza emateko zerbitzuak (Berritzegune) elkarrekin garatutakoa.

Hauek izan dira 2010-2011 ikasturtean ebaluatu diren oinarrizko kompetentziak:

- **Euskarazko hizkuntza-komunikaziorako kompetentzia.**
- **Gaztelaniazko hizkuntza-komunikaziorako kompetentzia.**
- **Matematika-kompetentzia.**
- **Ingeleseko hizkuntza-komunikaziorako kompetentzia.**

2009 eta 2010. urteetako aurreko bi edizioetan bezala, txosten honetan, kompetentzia maila bakoitzeko eta geruzetako emaitza orokorrez gain, Erkidegoko emaitzak zehatzago azaltzeko lagungarriak izan daitezkeen beste zenbait aldagai garrantzitsu ere aztertu dira (indize sozio-ekonomikoa eta kulturala, sexua, ikasmilarekiko adin-egokitasuna...). Gainera, konparaziozko analisia egin da, eta horrek orain arte egindako ebaluazioaren bi edizioetan ebaluatutako hiru kompetentzietako bilakaeraren berri izateko aukera eman digu.

Joan den ikasturtean zehar, lehen ebaluazioko emaitzak jaso ostean, ikastetxe guztiek azterketaren barne-prozesuari ekin zioten eta hobekuntza-plana zehaztu zuten; horretarako, Saileko zerbitzuen laguntza izan zuten. Hori da ebaluazio diagnostikoaren prozesu osoaren azken helburua eta 2011ko ebaluazioaren emaitza berrietatik abiatuta ahalegina egiten jarraitzea beharrezkoa da. Informazio berri horren azterketatik eta testuingurutik abiatuta, ikastetxeek egiaztatu egin beharko dute emaitza berriek joan den ikasturtean onartutako hobekuntza-planean ezarritako lehentasunak berresten dituzten, aldaketa beharrezkoa den edo laneko proposamen berriak sartu behar diren.

Ebaluazio diagnostikoa Euskadiko hezkuntza-sistemaren proiektu estrategikoa da. Ikastetxe guztiek heziketa-ezaugarriari eta ezaugarri sozio-ekonomikoei dagokienez antzeko ikastetxeen erreferentziak izateko aukera emateaz gain, emaitzetan oinarritzeko aukera ematen digute eta hori da, besteak beste, alderdirik garrantzitsuena. Zalantzarik gabe, emaitza horiek bere testuinguruan interpretatu behar dira; hori dela eta, ikastetxeei eta Euskadiko hezkuntza-sistemari horretan eragin handia duten zenbait aldagairen azterketa zehatza eskaintzeko ahalegina egin da. Hala ere, ez dugu ahaztu behar beharrezkoa dela gure ikasle guztien emaitzak etengabe hotzeko ahalegin bateratua egiten jarraitzea.

Hezkuntza, Unibertsitate eta Ikerketa sailburua

Isabel Celaá Diéguez





**A. 2011ko APLIKAZIOAREN EZAUGARRIAK
ETA DATUAK**





Ebaluazio diagnostikoaren helburua ikasleek Hezkuntzaren 2006ko maiatzaren 3ko 2/2006 Lege Organikoan (LOE) eta Euskal Autonomia Erkidegorako Oinarrizko Hezkuntzaren curriculum auzartzen duen 2006ko urriaren 16ko 175/2007 Dekretuan (2010eko martxoaren 30eko 97/2010 Dekretuak aldatua) zehaztutako oinarrizko kompetentziak zer mailatan erdietsi dituzten neurtzea da.

Ez dago kontzeptuaren onarpen unibertsalik; hala ere, kompetentzia garrantzitsutzat, beharrezkotzat edo oinarrizkotzat hartu ohi dira edonorentzat eta gizartearentzat beharrezkoak eta onak direnak. Beharrezko kompetentzia horiek "gizarteko kide aktibo gisa bizitza egokia eduki ahal izateko banako guztien beharrezko ezagutzen, trebezien eta jarreraren multzo" gisa ulertzeko adostasun komuna dago.

Ikuspegi honetatik, alor edo jarduera batean trebea izateak alor horrekin lotutako egoera eta arazo jakin batzuei aurre egin ahal izateko ezagutza garrantzitsuak aktibatze eta erabiltzeko gai izatea esan nahi du. Hau da, ezagutze gain, hauek egiteko kompetentzia duela esan nahi du: eskuratutako ikaskuntzak modu fidagarrian aukeratzeko eta aplikatzeko, egoera zehaztutan erabiltzeko eta bere esperientzia pertsonaletik eta heziketa-esperientziatik hurbil dauden egoeretan eta testuinguruan arazoak ebazteko.

Ebaluazio diagnostikoaren aurtengo edizioan (ED11), ED09 eta ED10eko edizioan ebaluatutako oinarrizko hiru kompetentziez gain, lehen aldiz, *Ingeleseko Hizkuntza Komunikaziorako kompetentzia* sartu da; horrek 2009 ikasturtean egindako *Zientziaren, teknologiaren eta osasunaren inguruko kulturako kompetentziaren* ebaluazioa eta 2010. urtean egindako *Gizarterako eta herritartasunerako kompetentzia* ordezkatu du.

EBALUAZIO DIAGNOSTIKOAREN HELBURUA ETA XEDEA

Ebaluazio diagnostikoaren azken helburua ikastetxeak eta ikasleak hobetzeko esku hartzea da. Xede hori hainbat helburu orokor eta zehaztutan biltzen da:

Helburu orokorrak:

- Ikastetxeak bizitzarako zenbat prestatzen duen baloratzea eta ikasleak gizarte modernoko biztanle gisa duten betebeharra beren gain hartzeko zenbateraino prestatuta dauden baloratzea.
- Ikastetxeei hezkuntza-jarduera hobetzen laguntzea.
- Administrazioari hezkuntza-politika bideratzeko informazio baliagarria ematea.
- Euskadiko gizarteari hezkuntza-sistemaren egoerari eta garapenari buruzko kontuak ematea.

Helburu zehatzak:

- Oinarrizko kompetentzien ebaluazioaren bidez, Lehen Hezkuntzako 4. mailako eta DBHko 2. mailako ikasleen hezkuntza-helburuen lorpen maila ezagutzea eta baloratzea.
- Hezkuntza-prozesuekin lotutako faktoreak eta aldagaiak, eta oinarrizko kompetentzien lorpenean eta garapenean eragiten duten testuinguruko faktoreak aztertzea.
- Ikastetxeei informazio garrantzitsua eskaintzea hauetara bideratutako beharrezko neurriak eta programak antola ditzaten: ikasleen arreta hobetzera eta egokiak diren oinarrizko kompetentziak lortzea bermatzera, eta hala baldin badagokio, aurreko ikasturteetan egindako jarduerak baloratu eta birbideratzera.



- Ikastetxeetan gogoeta- eta hobetze-prozesuak sustatzea, betiere, beren antolaketaren, funtzionamenduaren eta emaitzen hobekuntzan erantzukizunak baloratu eta aitortu ditzaten.
- Euskadiko hezkuntza-administrazioari beharrezko informazioa, objektiboa eta garrantzitsua eskaintzea hezkuntza-sistemaren kalitatea hobetzera zuzendutako erabakiak hartu ahal izateko.
- Familiei seme-alabaren konpetentzien lorpen mailaren inguruko informazio garrantzitsua ematea, motibatze eta hobekuntza errazteko helburuarekin.
- Hezkuntza-komunitateko kide guztien eta Euskadiko ikasleen errendimendua hobetzeko Hezkuntza, Unibertsitate eta Ikerketa Sailaren babesteko zerbitzuen ahaleginen lankidetzara eta integrazioa bultzatzea.

APLIKAZIO PROZESUA

Ebaluazio diagnostikoa 2011ko martxoaren 7 eta 25 artean egin zen Lehen Hezkuntzan. Proben itemak konpetentzia bakoitzeko aditu talde batek egin zituen, ISEI-IVEIKo teknikariak koordinatuta. Ikasleen proben aplikazioa ikastetxetik kanpoko langileek egin zuten eta kalitate-kontrola Hezkuntza Ikuskaritzaren eta ISEI-IVEIren esku egon zen. Ikastetxeko eta ikasleen galdera sorta gehienak on line, web bidez (Lehen Hezkuntzako ikastetxeen % 93 eta Bigarren Hezkuntzako ikastetxeen % 97) bete ziren.

Ikastetxeetan probak bi egunez jarraian aplikatu zituzten. Horien iraupena, gutxi gorabehera, egunean hiru ordu eta erdikoa izan zen guztira. Egun haietako bakoitzean, ikasleek errendimenduko bi probari erantzun zieten. Konpetentzia jakin baten inguruko proba batetik bestera 20 eta 30 minutu arteko atsedena izan zuten. Euskarazko eta gaztelaniazko *hizkuntza-komunikaziorako konpetentziari* dagozkion bi probak egun desberdinetan egin zituzten. Ikasle batzuek aplikazioaren lehen egunean bete zuten *Ikasten ikasteko konpetentzia* berriari dagozkion proba, 35 minutuko iraupenarekin.

Ebaluatutako oinarrizko konpetentziak		Proben iraupena
Hizkuntza-konpetentzia (*)	Euskara	65 minutu
	Gaztelania	65 minutu
	Ingelesa	65 minutu
Matematika-konpetentzia		45 minutu

(*) Denbora-tarte horretan, hizkuntza-gaitasuneko hiru alderdiei dagozkien probak egin zituzten: irakurmena eta idazmena, eta entzumena.

EBALUATUTAKO POPULAZIOAREN DESKRIBAPENA

Zentsuko ebaluazioa zenez, 2011ko proban, aurreko edizioetan bezala, diru publikoarekin finantzaturako ikastetxeetan (publiko zein itunpeko) eskolatutako Lehen hezkuntzako 4. mailako ikasle guztiek parte hartu zuten. Ebaluazioetako hiru edizioetako banaketa hau izan zen:



Lehen Hezkuntzako 4. maila			
	ED09	ED10	ED11
Ikastetxe kopurua	518	522	524
Talde kopurua	964	982	988
Ikasle kopurua	18.236	19.036	19.254

Ahalegin handia egin da probak ikasmaita horretan eskolatutako ikasle guztiek egin zituzten bermatzeko, beren egoera edo ezaugarri pertsonala edozein izanda ere; hala ere, eta ebaluazio diagnostikoaren Aginduak xedatzen duen bezala, zenbait ikasleren puntuazioa ez da kontuan izan ikastetxeetako eta ikastaldeetako batez besteko puntuazioa kalkulatzeko.¹ Lehen Hezkuntzako 4. mailan oinarrituko lau konpetentzietako proba guztiak egin eta puntuazioa batez bestekorako kontuan izan zaien ikasleak 17.231 izan dira, eta gutxienez probatuko bat egin dutenak, 18.500.

Ebaluazio honetan, aurrekoetan bezala, sei geruza hartu dira kontuan; maila horiek Euskal Autonomia Erkidegoan dauden bi hezkuntza-sareak –publikoa eta itunpekoa– eta hiru hizkuntza-ereduak –A, B eta D– elkartzetik sortzen dira.

IKASLEEN GALDERA SORTA

Errendimendu-probez gain, ikasleek familiari buruzko galdera sorta bat ere bete zuten on line: ondasunak, kultura-ondasunak, gurasoen ikasketa maila, familiaren egoera eta abar; beste galdera batzuek familiaren jatorria eta hizkuntzari buruzko informazioa biltzen zuten. Horrekin batera, ikastetxez kanpoko alderdiak, ikastetxeari buruzko alderdiak, ikasleak ikasketekiko duen jarrera edo arlo jakin batzuekiko nahiak ere aztertu ziren.

Galdera sortetan bildutako informazioan oinarrituta, eta ikasleen emaitzekiko korrelazioak egiteko, honako aldagai hauek aukeratu dira: ikaslearen sexua, ikaslearen adin-egokitasuna eskolatuta dagoen irakasmaitari dagokionez eta etxeko hizkuntzaren eragina hizkuntza-komunikaziotik kanpoko konpetentzietako emaitzetan (matematika-konpetentzia). *Ingeleseko hizkuntza-komunikaziorako konpetentziaren* kasuan, hizkuntza horretan eskolaz kanpoko jardueretan parte hartzearen aldagaiarekin lotutako emaitzen azterketa ere aurkeztu da.

Indize sozio-ekonomikoa eta kulturala (ISEK) ikasleen galdera sortetan jasotako erantzunetatik finkatzen da eta hainbat alderdi jasotzen ditu, besteak beste, gurasoen maila profesionala, familiako ikasketa maila altuena eta ikerketek oso adierazgarritzat hartzen dituzten ondasun material eta kultural jakin batzuk edukitzea (liburuak, egunkariak, aldizkari espezializatuak, etxean ordenagailua eta Internet izatea...)

Banakako datuetatik abiatuta, ikastetxeko ikasleen batez bestekoa kalkulatu da. Balio horren batez bestekoa 0an zentratu da —Autonomia Erkidegoko batez bestekoa— eta 1eko

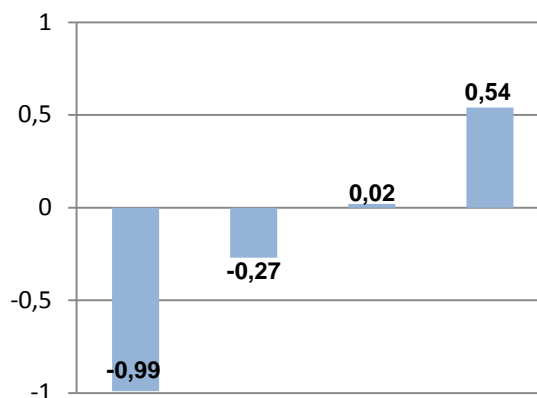
¹ Puntuazioan ez sartzeko arrazoi bakarrak hauek ziren: probak egitea galarazten zien hezkuntza-behar bereziren bat izatea, duela urtebete baino gutxiago iritsitako etorkina izatea, eta gainera, probako hizkuntza ez ezagutzea, eskolatzeko-programa osagarri bat egiten ari zela edo euskaratik salbuetsia izatea (kasu honetan, *Euskarazko hizkuntza-komunikaziorako konpetentzietatik* soilik salbuesten da).



desbideratze tipikoa du. Ez dira maila absolutuak, etapa bakoitzean ebaluatutako lagineko ikasleekin egindako alderaketa baizik. Analisia egin ahal izateko, ISEK indizerako lau maila finkatu dira eta mailetak bakoitzean ikastetxeen % 25 kokatzen da. Hauek dira EDI Iko ISEK indizearen lau balioak:

EDI I-LH4. ISEK-en balio-tartea. Ikastetxeak			
ISEK maila	Gutxiene ko balioa	Gehieneko balioa	Batez besteko balioa
Baxua	-3,38	-0,45	-0,99
Ertain baxua	-0,45	-0,13	-0,27
Ertain altua	-0,13	0,22	0,02
Altua	0,22	1,10	0,54

1. Grafikoa. EDI I-LH4. Indize sozio-ekonomikoa eta kulturalaren balioak (ISEK)



Taula honetan, sei geruzetako bakoitzean ikastetxeko ISEK indizearen batez besteko balioa azaltzen da².

Geruza	ISEK indizearen batez besteko balioa		Geruza bakoitzak 2011 aplikazioan duen ehunekoa	Geruza bakoitzak bere hezkuntza-sarearen baitan duen ehunekoa	
A Publikoa	-1,45	Baxua	2,5	4,9	Sare publikoa % 51
B Publikoa	-0,52	Baxua	6,9	13,5	
D Publikoa	-0,15	Ertain baxua	41,6	81,6	
Itunpeko A	0,59	Altua	5,1	10,4	Itunpeko sarea % 49
Itunpeko B	0,19	Ertain altua	22,0	44,9	
Itunpeko D	0,27	Altua	21,9	44,7	

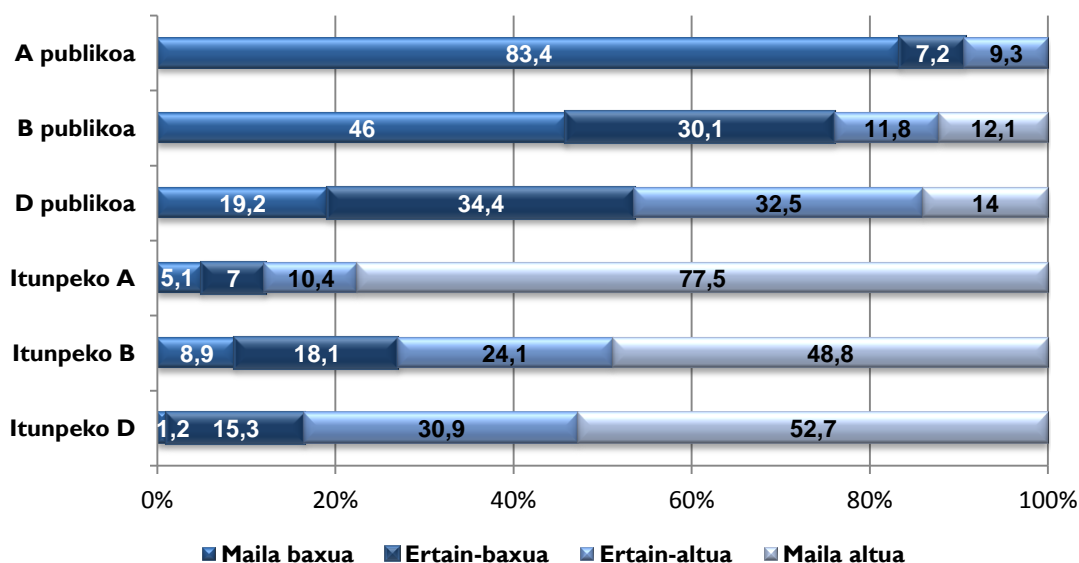
2009ko eta 2010eko aplikazioan gertatzen zen moduan, A geruza publikoak eta A, B eta D itunpekoek Maila berberak dituzte. Hala eta guztiz ere, aurreko bi ebaluazioetan maila ertain-baxua zuen B geruza publikoa, oraingo honetan, maila baxuan dago eta D publikoak maila ertain-altua zuena oraingoan ertain-baxuan dago.

2 grafikoa, geruza bakoitzerako ISEK maila bakoitzean dauden ikasleen ehunekoa ageri da.

² Geruza bat ISEK maila jakin batean egoteak ez du esan nahi geruza horretako ikastetxe guztiek derrigorrez ISEK hori izan behar dutenik. Gainera, datuak behar bezala baloratzeko oso garrantzitsua da geruza bakoitzak 2011ko aplikazioan eta bere hezkuntza-sarearen barnean nolako pisua duen (ikastetxeen ehunekoa) kontuan izatea.



2. Grafikoa. ED I I-LH4. Geruza bakoitzeko ikasleen ehunekoa, ikastetxeko ISEK mailaren arabera



Aurreko grafikoko datuek, geruza bakoitzean, ISEK mailen araberrako egoeren aniztasuna eta ikasleen ehunekoen askotariko banaketa daudela erakusten dute:

- A eredu publikoaren geruzan, ikasleen % 83 ISEKeko mailarik baxuenean dago; aldiz, itunpeko A geruzan % 5 soilik dago maila horretan eta % 78 maila altuan dago; A eredu publikoko geruzako inor ez dago maila horretan.
- B eredu publikoko geruzan, ikasleen % 46 ISEK indizearen maila baxuan dago, eta B itunpeko ereduaren geruzan, % 9 soilik dago maila honetan. 2010. urteko ehuneko berberak.
- D eredu publikoaren geruzan, % 14 maila altuan dago; hala eta guztiz ere, itunpeko D geruzan % 53 maila honetan dago.

Itunpeko sarean, % 49 eta % 78 artean ISEK indizearen maila altuan dago. Sare publikoan, maila horretan dagoen ikasle kopurua ez da % 15era iristen.

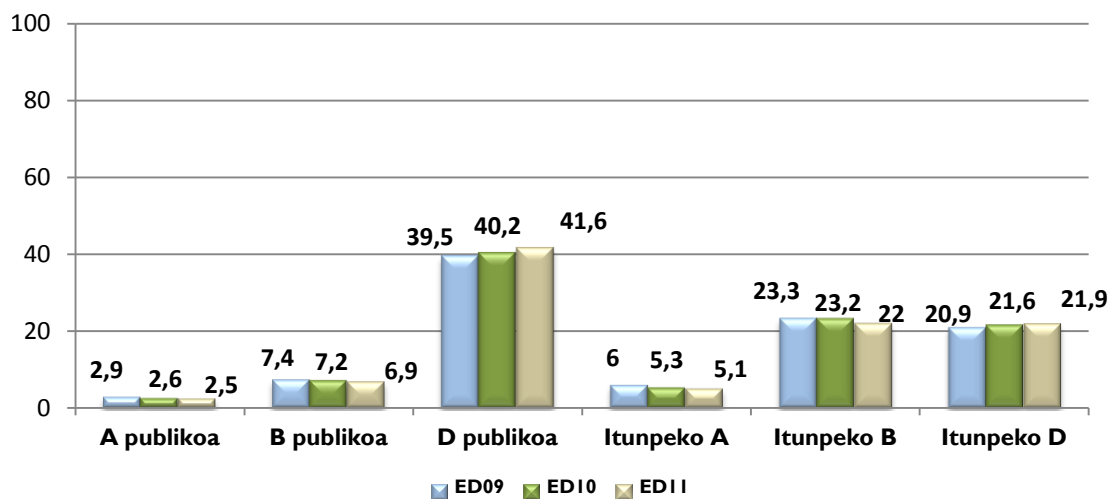
Sei geruzetako ikasleek ISEKeko mailetan duten banaketa 2010eko ebaluazio diagnostikoaren oso antzekoa da.

Geruza bakoitzak ED09-ED10-ED I I ebaluazio diagnostikoetan dituen ehunekoen bilakaera

Jarraian, geruza bakoitzak orain arte egindako hiru ebaluazioetan duen ehunekoa aztertzen da. Ehuneko horiek Lehen Hezkuntzako 4. mailari dagozkio.



3. grafikoa. LH4. ED09-ED10-ED11. Geruza bakoitzak hiru ebaluazioetan ordezkatzeko duen ehunekoa. Bilakaera



3. grafikoan erakusten den moduan, A eta B ereduan (publiko nahiz itundua) Lehen Hezkuntzako 4. mailan geruza bakoitzak duen ehunekoaren jaitsiera arina, baina jarraitua, nabari da; bestalde, bi sareetako D ereduen igoera arina ere ikus daiteke:

- 2009 eta 2011 artean, A geruza publikoak % 0,4ko jaitsiera izan du.
- Itunpeko A geruzak, lehen eta azken ebaluazioaren artean, % 0,9ko jaitsiera izan du.
- B geruza publikoak % 0,5eko jaitsiera izan du.
- Itunpeko B geruzak % 1,3ko jaitsiera izan du.
- D geruza publikoa da lehen ebaluaziotik hirugarren ebaluaziora ehuneko handiena irabazi duena, % 2,1eko igoerarekin.
- Itunpeko D geruzak % 1eko igoera izan du 2009tik.

EMAITZEN AURKEZPENA

Ebaluazio honetan emaitzak bi ataletan aurkezten dira: lehenengoan, ebaluatutako oinarrizko kompetentzia bakoitzaren puntuazioak erakusten dira, eta bigarrenean, hiru aldagaiko azterketa aurkezten da, emaitzetan eragin argiarekin.

Ebaluatutako lau oinarrizko kompetentzia bakoitzeko azterketa hauek eskaintzen dira:

a) Batez besteko puntuazioa.

Ebaluatutako kompetentzia bakoitzean 2011ko ebaluazio diagnostikoan ikasle bakoitzak lortutako batez besteko puntuazioa aurkeztu da. Gogoan izan behar da 2009ko lehen edizioan



batez bestekoa 250 puntutan ezarri zela, 50eko desbideratze tipikoarekin³. 250 puntuko batez bestekoa da Ingeleseko hizkuntza-komunikaziorako kompetentziaren abiapuntua; izan ere, lehen aldiz ebaluatzen da, eta hirugarren urtez jarraian ebaluatzen diren hiru kompetentzia hauen alderaketak ezartzeko balio du: euskarazko hizkuntza-komunikaziorako kompetentzia, gaztelaniazko hizkuntza-komunikaziorako kompetentzia eta matematikarako-kompetentzia.

b) Ikasleen ehunekoan banaketa errendimendu mailen arabera.

Emaitzak hiru kompetentzia mailatan daude banatuta: **hasierako maila, erdiko maila eta maila aurreratua**. Maila bakoitza ikasleei maila horretan aurkezten zaizkien egoerei irtenbidea emateko behar dituzten ezagupenek, trebetasunek eta ahalmenek definitzen dute. Ikasle bat maila jakin batean dagoenean, maila horretako trebetasunetan eta beheragoko mailetakoaetan gai dela esan daiteke. Maila horietako bakoitzak ikasleak zer egiten dakien deskribatzen du, eta probetako puntuazio-tarteei lotuta dago. Puntuazio-tarteak ezberdinak dira ebaluatutako oinarriko kompetentzietan, beraz, ezin dira alderatu.

Kompetentzia bakoitzeko errendimendu mailak finkatzeko, nazioarteko beste ebaluazio batzuetan xede berarekin erabiltzen den prozedura estandarizatua erabili da, *ebakidura-puntuoen identifikazioa* izenekoa. Prozesuan dagokion irakasmilako hainbat irakaslek hartu dute parte, baita Ikuskaritzako eta laguntza-zerbitzuetako (*Berritzegune*) teknikariek ere.

c) 2009 eta 2011ko emaitzen alderaketa hiru kompetentzietan.

2009 eta 2011ko ebaluazioetan komunak diren hiru kompetentzien emaitzen bilakaera eskaintzen da, bai puntuazio orokorreari dagokienez, bai ikasleen ehunekoari dagokienez, kompetentziako hiru mailetan.

Kompetentzien batez bestekoak eta ikasleen ehunekoak errendimendu maila bakoitzean EZ DIRA ELKARREKIN KONPARAGARRIAK.

³ Ikasleen errendimendua zehazteko Itemarekiko erantzunaren teoria (IET) erabili da. Ikasle bakoitzaren errendimendua ordenatzeko eskala bat sortu da, 250eko batez bestekoa eta 50eko desbideratze tipikoa dituena. Eskala horretan, erreferentzia-puntu batzuk finkatzen dira (*kompetentzia edo errendimendu maila* gisa izendatu dira). Eskalari zentzua emateko eta oinarriko kompetentziekin erlazionatzeko, ebakidura-puntu edo kompetentzia maila bakoitzari puntuazio hori edo handiagoa lortu duen ikasleak eskuratuta dituen eduki, trebetasun eta eragiketa kognitibo multzo bat lotu zaio. Adibidez, 325 puntuan dagoen ikasle batek puntuazio horri lotutako kompetentziak eta beheragoko mailei lotutakoak ditu eskuratuta.





B. EMAITZAK OINARRIZKO KONPETENTZIEN ARABERA





Eraitzen laburpen orokorra

- **Matematikarako kompetentzia:**
 - 2011. urteko edizioari dagokion ebaluazio diagnostikoan, *Matematikarako kompetentzian*, puntuazio orokorrean 2009ko ebaluazioarekin alderatuta, 5 puntuko altuagoa da; aldea adierazgarria da.
 - Errendimendu mailei dagokienez, maila aurreratuan ikasleen ehunekoak gora egin du eta hasierako mailak behera egin du.

- **Gaztelaniazko hizkuntza-komunikaziorako kompetentzia:**
 - Kompetentzia honetan 6 puntu hobetu da puntuazioa 2009. urtearekin alderatuta. Aldea adierazgarria da.
 - Kompetentzia mailen arabera ikasleen ehunekoa, hasierako mailan, nabarmen jaitsi da, maila aurreratuaren ehunekoa mantendu egiten da.

- **Euskarazko hizkuntza-komunikaziorako kompetentzia:**
 - *Euskarazko hizkuntza-komunikaziorako kompetentzian*, 2011ko batez besteko puntuazio orokorra 2009koa baino 6 puntu altuagoa. Aldea adierazgarria da.
 - Maila aurreratuan dagoen ikasleen ehunekoa (% 33) hiru ebaluazioen artean altuena da. Hasierako mailan ehunekoak behera egin du 2009. urtearekin alderatuta.
 - Kompetentzia honetan, hizkuntza-ereduek eragin handia dute emaitzetan eta ikasleen banaketan.

- **Ingeleseko hizkuntza-komunikaziorako kompetentzia:**
 - *Ingeleseko hizkuntza-komunikaziorako kompetentzian*, ikasleen % 77k gaintzen du hasierako maila eta ehuneko horren artean, % 24k egiten ditu maila aurreratuari dagozkion ariketak.
 - Lehen Hezkuntzako 4. mailako ikasleen % 30ek hartzen du parte ingelesarekin zerikusia duen eskolaz kanpoko ekintzetan.
 - Ekintza horietan parte hartzen duten ikasleek puntuazio nabarmen altuagoa lortzen dute.



- **Emaitzak eta ISEK:**

Indize sozio-ekonomiko eta kulturalaren eragina kentzen denean, ez da hobekuntza gertatzen konpetentzia eta geruza guztietan:

- A eta D geruza publikoak, ISEK aldagaia modu isolatuan aztertzen denean, dagokien maila sozio-ekonomikoa eta kulturalaren arabera esperotakoaren azpitik kokatzen dira aztertzen diren konpetentzia guztietan.
- *Ingeleseko hizkuntza-komunikaziorako konpetentzian*, itunpeko hiru geruzek ISEK mailaren arabera esperotakoa baino batez besteko altuagoak lortu dituzte.
- *Matematikarako konpetentzian* itunpeko A eta B geruzek, ISEKen arabera esperotako puntuazioa lortu dute eta itunpeko D geruzak esperotakoa baino puntuazio altuagoa.
- *Gaztelaniazko hizkuntza-komunikaziorako konpetentzian* itunpeko D geruza esperotakoaren azpitik kokatzen da, itunpeko A eta B geruzek esperotakoaren puntuazioetan baino altuagoak lortu dute eta B publikoa esperotakoaren mailan kokatzen da.
- *Euskarazko hizkuntza-komunikaziorako konpetentzian* emaitzak ez dira ISEKen arabera aztertzen, hizkuntza-ereduen arabera baizik; izan ere, usteen arabera, hizkuntza-eredua da ikasleengan eragin handiena duen aldagaia.



I. MATEMATIKARAKO KONPETENTZIA

Konpetentzia honetako emaitza orokorrek nabarmen hobetu dira 2009ko edizioarekin alderatuta.

Errendimendu maila aurreratuan dagoen ikasleen kopuruak % 3,5 egin du gora eta hasierako mailakoak % 3,2 egin du behera, 2009ko ebaluazioko emaitzekin alderatuta.

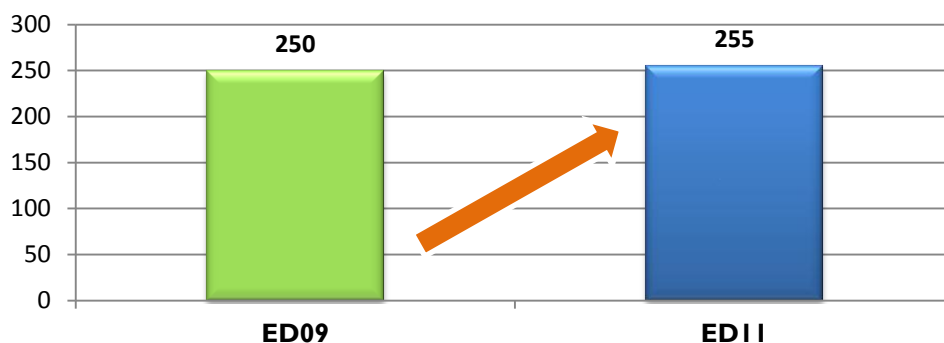
a) ED09-ED11 EBALUAZIOETAKO EMAITZEN BILAKAERA

• Emaitza orokorren bilakaera

Ebaluazio diagnostikoko 2009ko edizioan 250 puntuko batez bestekoa ezarri zen konpetentzia guztietarako; izan ere, lehen aldiz egin ziren honelako ebaluazioak. Beraz, 250 puntuko batez bestekoa hartu behar da erreferentziatzat alderaketak ezartzeko eta emaitzen bilakaera balioesteko garaian.

2011ko edizioan, oso berreskuratze positiboa gertatu zen, izan ere, 2011ko edizioko batez bestekoa 255era iritsi zen, hau da, 2009arekin alderatuta 5 puntukoa. Aldea adierazgarria edo esanguratsua da (ikus 4. grafikoa).

4. grafikoa. ED11-LH4. Matematikarako konpetentziako batez besteko emaitzen bilakaera



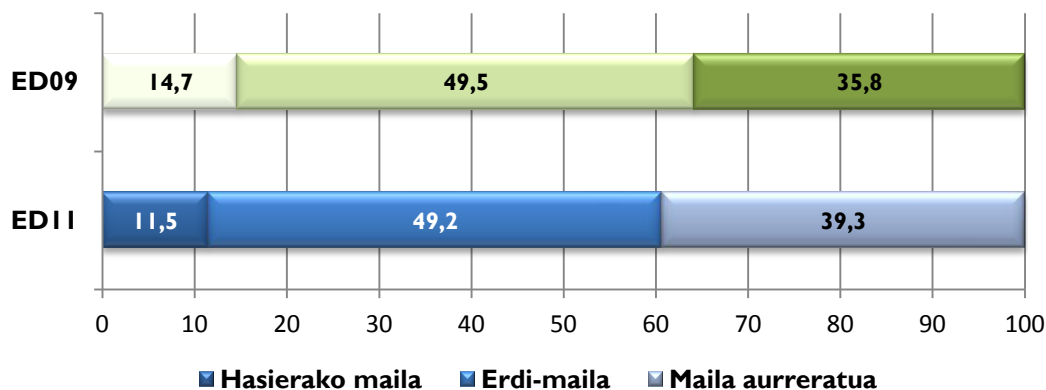
b) IKASLEEN BANAKETAREN BILAKAERA ERRENDIMENDU MAILEN ARABERA

5. grafikoa ikus daitekeen moduan, 2011ko ebaluazioan maila aurreratuan kokatzen den ikasleen ehunekoak gora egin du 3,5 puntu 2009. urteari dagokionez.



Aurreko datuarekin batera, beste alderdi positibo bat gertatzen da: hasierako mailako ikasleen ehunekoak 3 puntu egin du behera 2011ko ebaluazio honetan eta % 11,5ean kokatu da. Muturreko mailetan gertatzen den ehunekoaren mugimenduaren ondorioz, erdiko maila 2009ko edizioan bezala kokatzen da.

5. grafikoa. ED I I-LH4. Ikasleen banaketaren bilakaera errendimendu mailen arabera

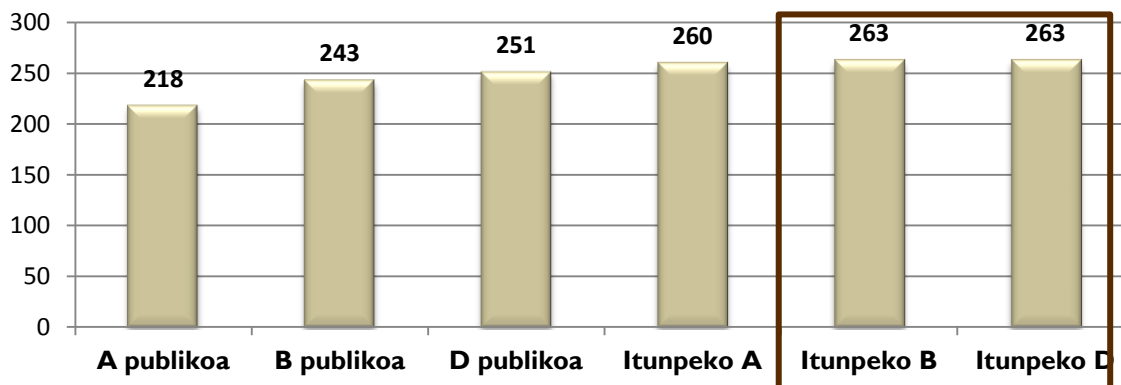


c) EMAITZAK GERUZEN ETA ISEK INDIZEAREN ARABERA

- **Emaitzak 2011ko aplikazioko geruzen eta ISEKen arabera**

6. grafikoa, Matematikarako konpetentzian sei geruzek lortutako batez besteko puntuazioa ageri da.

6. Grafikoa. ED I I-LH4. Matematikarako konpetentziako errendimendua geruzen arabera



Geruza guztien artean alde adierazgarriak daude, koadroaren barnean daudenetan izan ezik

Aurreko grafikoa puntuazioetan aldeak nabari diren arren, alde horiek beti ez dira esanguratsuak. Adierazgarritasunaren ikuspegitik, hau antzematen da:

- Itunpeko A eta D geruzek puntuazio berbera lortu dute. Itunpeko B-rekiko duten alde adierazgarria da.



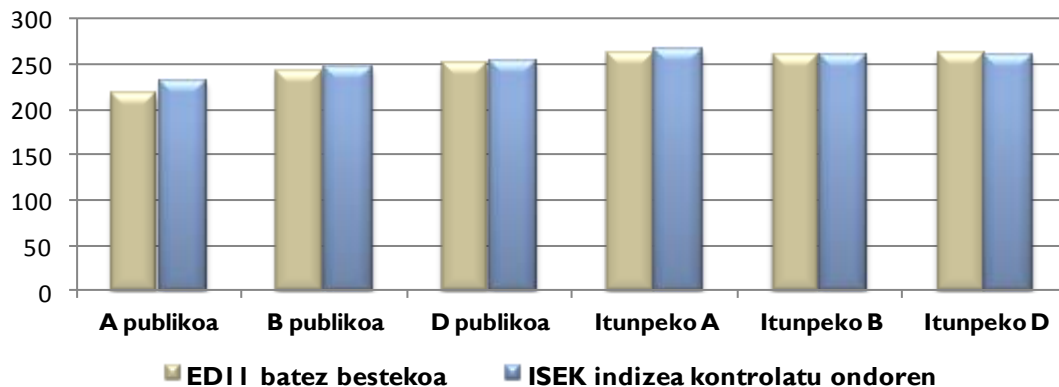
- A ereduko geruza publikoa gainerako geruzak baino nabarmen beherago dago.
- Geruza publikoen arteko alde guztiak adierazgarriak dira, baita geruza publikoen eta itunpeko sareko geruzen artekoak ere.

7. grafikoan, geruza bakoitzak *Matematikarako konpetentzian* lortutako batez besteko puntuazioa adierazten da –argi koloreko zutabea- eta lortuko lukeen batez besteko puntuazioa ikasle guztiek ISEK maila berbera izango balute –ilun koloreko zutabea.⁴

Aldeen adierazgarritasuna aztertu ostean, ondorio gisa esan daiteke indize sozio-ekonomikoa eta kulturalaren eragina ezeztatuko balitz, hurrengo hau gertatuko litzatekeela:

- Itunpeko A eta B geruzek ez dute alde adierazgarririk hasierako puntuazioko emaitzen eta ISEK kontrolatutako ateratako puntuazioaren artean.
- Itunpeko D geruzak ISEKen arabera legokiokeena baino puntuazio nabarmen altuagoa lortu du.
- Geruza publikoak ISEKen arabera esperotakoaren azpitik kokatzen dira.
- ISEKen efektua kontrolatzen denean, geruzen balioen arteko aldeak adierazgarriak dira geruza guztien artean.

7. grafikoa. ED11-LH4. ISEKen eragina kontrolatu ostean Matematikarako konpetentziako batez besteko emaitzak



EMAITZEN BILAKAERA ED09- ED11 GERUZEN ARABERA

Emaitzen bilakaera geruzen arabera modu zehatzean aztertzeko, dagokion geruza bakoitzaren emaitzak alderatzen dira, 2009tik 2011 rako bilakaera.

Hurrengo taulan, geruza bakoitzak 2009ko eta 2011ko ebaluazioetan lortutako puntuazioak erakusten dira.

⁴ ISEK indizeak emaitzetan izan duen eragina galdera sortan indize honekin lotutako galderei erantzun dien ikasleekin soilik kalkulatu da; ikasle batzuei buruz ez dugu informazio hori eta ikasle horiek ez daude kalkulu honetan sartuta.



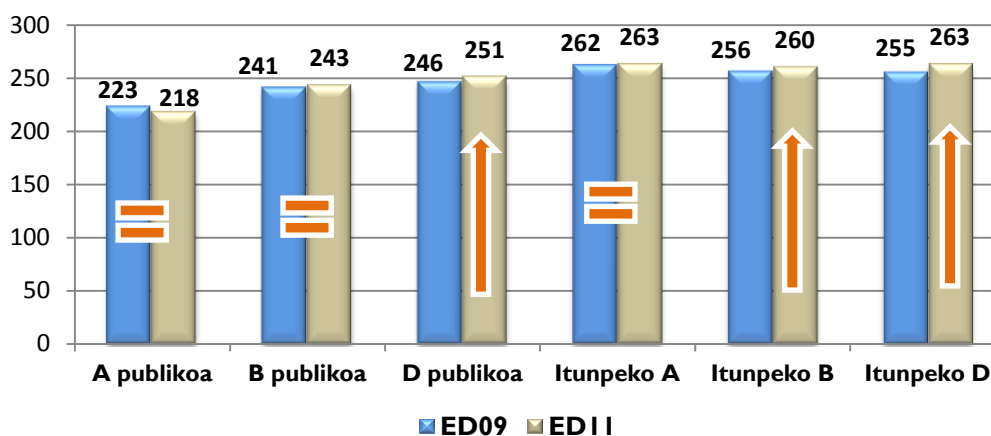
	A publikoa	B publikoa	D publikoa	Itunpeko A	Itunpeko B	Itunpeko D
D09	223	241	246	262	256	255
EDII	218	243	251	263	260	263

○ **ED09-EDII**

2011ko Ebaluazioko *Matematikarako konpetentzian* 2009. urtean lehenengo egindakotik eman diren puntuazio-aldeak aztertuz (8. grafikoa), honako hau nabari da:

- D geruza publikoak eta B eta D itunpeko geruzek emaitza nabarmen altuagoak lortu dituzte.
- B publikoa eta itunpeko A geruzek igoera arina izan duten arren, igoera hori ez da adierazgarria.
- A geruza publikoak 5 puntu egin du behera, baina aldea ez da adierazgarria.

8. grafikoa. LH4. ED-09-EDII. Matematikarako konpetentziako emaitzen bilakaera





2. GAZTELANIAZKO HIZKUNTZA KOMUNIKAZIORAKO KONPETENTZIA

Konpetentzia honetako emaitza orokorra nabarmen hobetu da 2009koarekin alderatuta.

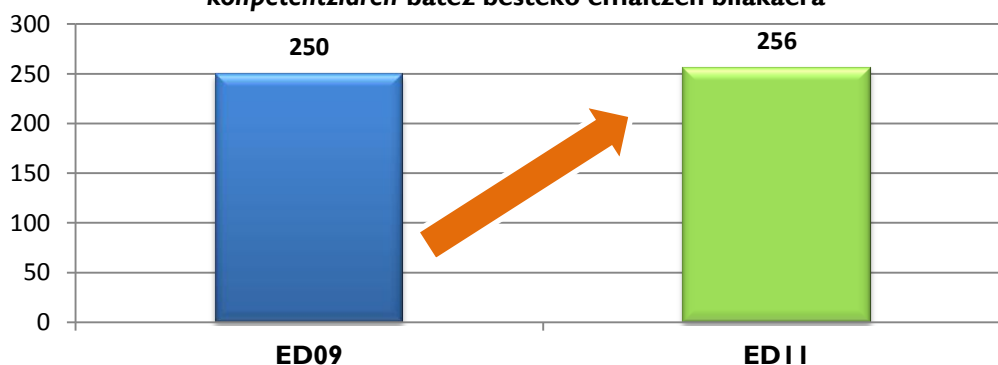
Errendimendu maila aurreratuan kokatzen den ikasleen ehunekoak 2009koaren berdina da. Hasierako mailan dagoen ikasleen kopuruak %6,6 egin du behera.

a) ED09-ED11. EBALUAZIOETAKO EMAITZEN BILAKAERA.

- Emaidza orokorren bilakaera

Ebaluazio diagnostikoaren 2009ko edizioan 250 puntuko batez bestekoa ezarri zen konpetentzia guztietarako. 2011ko aplikazioan, ikasleek lortutako batez bestekoa **256 puntukoa** izan zen. Aldea 6 puntukoa da eta alde hori estatistikoki adierazgarria da.

Gráfico 9. ED11.LH4. Gaztelaniazko hizkuntza komunikaziorako konpetentziaren batez besteko emaitzen bilakaera

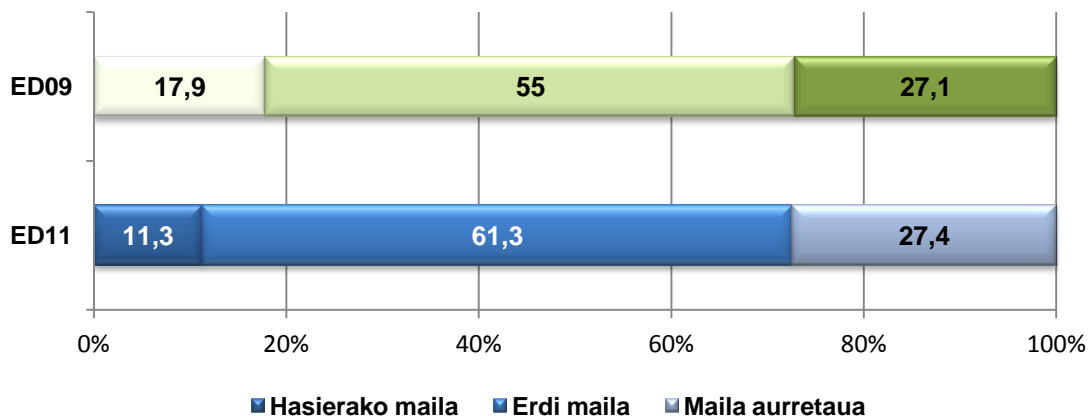


b) IKASLEEN BANAKETAREN BILAKAERA ERRENDIMENDU MAILEN ARABERA

10. grafikoan ikus daitekeen moduan, 2011ko ebaluazioan maila aurreratuan dagoen ikasleen ehunekoak 2009ko ikasleen ehunekoaren berdina da. Nabarmena da hasierako mailakoa jaitsiera %6.



10. grafikoa. ED11-LH4. Ikasleen banaketaren bilakaera errendimendu mailen arabera. Gaztelaniazko hizkuntza-komunikazioa

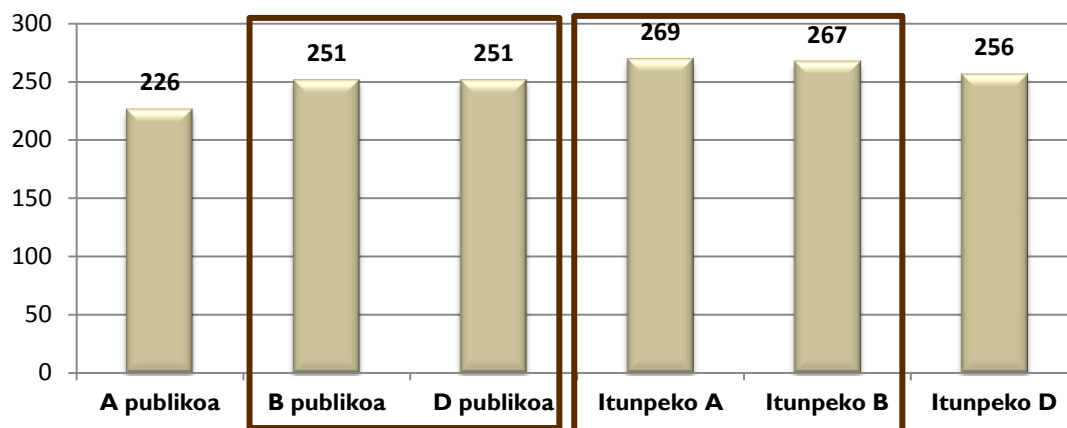


c) EMAITZAK GERUZEN ETA ISEK INDIZEAREN ARABERA

- Emaitzak 2011ko aplikazioko geruzen eta ISEKen arabera

11. grafikoa geruza bakoitzak Gaztelaniazko hizkuntza-komunikaziorako konpetentzian lortutako batez beteko puntuazioa adierazten da⁵.

11. grafikoa. ED11-LH4. Gaztelaniazko hizkuntza komunikaziorako emaitzak geruzen arabera



Geruza guztien artean alde adierazgarriak daude, koadroen barnean daudenetan izan ezik

Grafikoa ikus daitekeen moduan, geruzen arabera lortutako puntuazioen adierazgarritasuna aztertzen denean, ondorio hauek ateratzen dira:

- Itunpeko A eta B geruzen arteko aldea ez da adierazgarria.

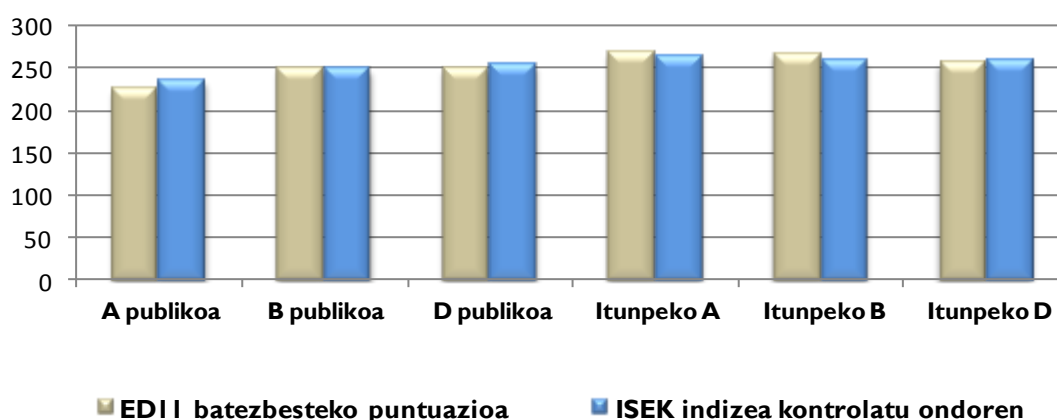
⁵ Emaitzetan, konpetentzia honetan neurtu diren trebetasunetako bi bakarrik hartu dira kontuan: entzumena eta irakurmena.



- Itunpeko D geruzak itunpeko beste biek baino puntuazio nabarmen baxuagoak eta sare publikoko geruzenak baino altuagoak lortu ditu.
- B eta D geruza publikoek puntuazio berbera lortzen dute, A publikoa baino nabarmen altuagoa.
- A geruza publikoko puntuazioa gainerako geruzetakoak baino nabarmen apalagoa da.

12. grafikoan, geruza bakoitzak lortutako batez besteko puntuazioa –argi koloreko zutabea-, eta indize sozio-ekonomikoaren eta kulturalaren (ISEK) efektua kontrolatuko balitz –ilun koloreko zutabea-, geruza horietako bakoitzak lortuko lukeen batez besteko puntuazioa ageri da; hau da, geruza bereberako ikasle guztiek ISEK berdina izango balute bezala abiapuntu gisa.⁶

12. grafikoa. EDII-LH4. ISEKen eragina kontrolatu ostean, Gaztelaniazko hizkuntza-komunikaziorako konpetentziako batez besteko emaitzak



Hasierako puntuazioen eta geruzetan ISEKen arabera legozkiekeen puntuazioen arteko aldean adierazgarritasunari dagokionez, *Gaztelaniazko Hizkuntza-komunikazioan* honako hau ikusten da:

- B geruza publikoa da lortutako hasierako puntuazioan ISEKen efektua kentzen denean aldea adierazgarria ez den bakarra, hau da, maila sozio-ekonomikoaren eta kulturalaren arabera dagokionean kokatzen da.
- A eta D geruza publikoak eta itunpeko D ISEK mailaren arabera espero izandakoaren azpitik kokatzen dira.
- Itunpeko A eta B geruzek beren ISEK mailaren arabera legozkiekeenak baino emaitza hobekak lortu dituzte; izan ere, hasierako puntuazioa ISEKen efektua kenduta lortutakoa baino altuagoa da.
- ISEK kontrolatu osteko puntuazioen arteko aldeak adierazgarriak dira geruza guztietan.

d) EMAITZEN BILAKAERA ED09-ED I GERUZEN ARABERA

Hurrengo taulan, geruza bakoitzak 2009ko eta 2011ko ebaluazioetan lortutako puntuazioak erakusten dira.

⁶ ISEK indizeak emaitzetan izan duen eragina galdera sortan indize honekin lortutako galderei erantzun dien ikasleekin soilik kalkulatu da; ikasle batzuei buruz ez dugu informazio hori eta ikasle horiek ez daude kalkulu honetan sartuta.

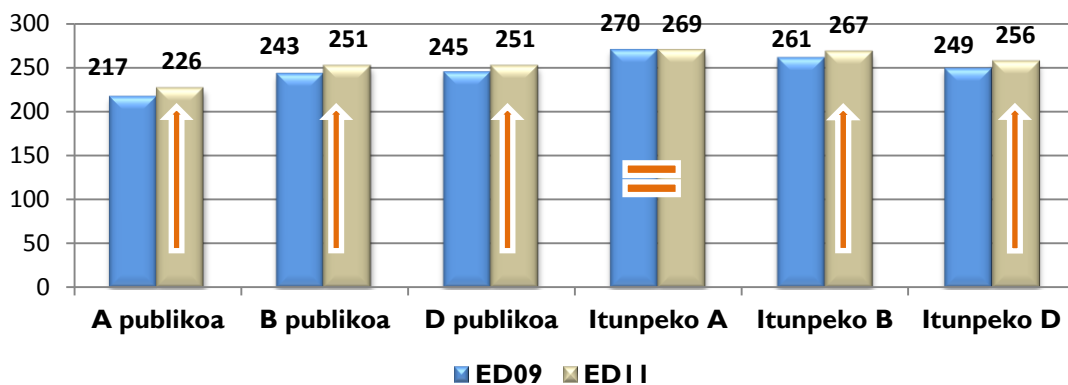


	A publikoa	B publikoa	D publikoa	Itunpeko A	Itunpeko B	Itunpeko D
D09	217	243	245	270	261	249
EDII	226	251	251	269	267	256

○ **ED09-EDII**

13. grafikoan, geruza bakoitzak *Gaztelaniazko Hizkuntza-komunikaziorako kompetentzia* orain arte egindako lehen eta azken ebaluazioan lortu dituen emaitzak adierazten dira.

13. grafikoa. EDII-LH4. Gaztelaniazko hizkuntza-komunikaziorako kompetentziaren batez besteko emaitzen bilakaera geruzen arabera

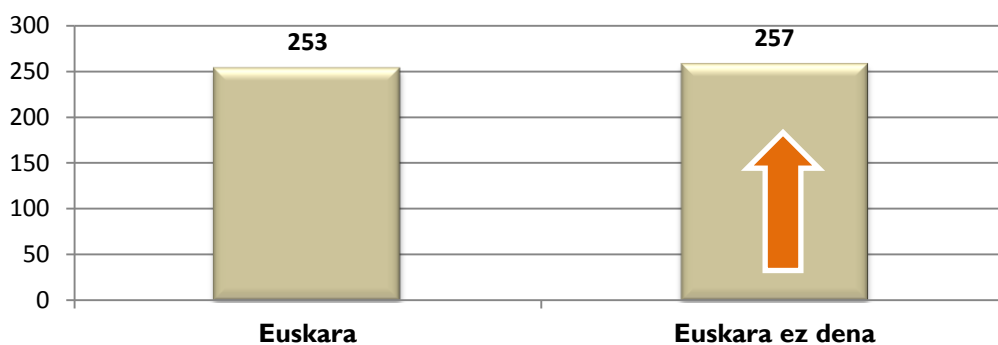


2009 eta 2011ko ebaluazioaren arteko aldean adierazgarritasunari begiraturaz, nabari da puntuazioak nabarmen egin duela gora geruza guztietan, itunpeko A geruzan izan ezik; azken kasu horretan, batez bestekoak puntu bat egin duen arren behera, jaitsiera hori ez da adierazgarria.

e) EMAITZAK IKASLEAREN ETXKO HIZKUNTZAREN ERABERA

Gaztelaniazko hizkuntza-komunikaziorako kompetentziako emaitzak aztertzen direnean, ikasleen etxeko hizkuntzaren arabera, ikusten da etxeko hizkuntza euskara ez den beste bat duten ikasleek, nagusiki gaztelania, etxeko hizkuntza euskara dutenena baino puntuazio nabarmen altuagoa lortu dutela.

14. grafikoa. EDII-LH4. Gaztelaniazko hizkuntza-komunikaziorako kompetentziaren emaitzak etxeko hizkuntzaren arabera





3. EUSKARAZKO HIZKUNTZA KOMUNIKAZIORAKO KONPETENTZIA

Konpetentzia honetan, emaitza orokorrak nabarmen egin du hobera 2009. urteko ebaluazioekin alderatuta.

Errendimendu maila aurreratuan kokatzen den ikasleen ehunekoa 2009koa baino %2,2 altuagoa da. Hasierako mailako kopuruak %2,5 egin du behera.

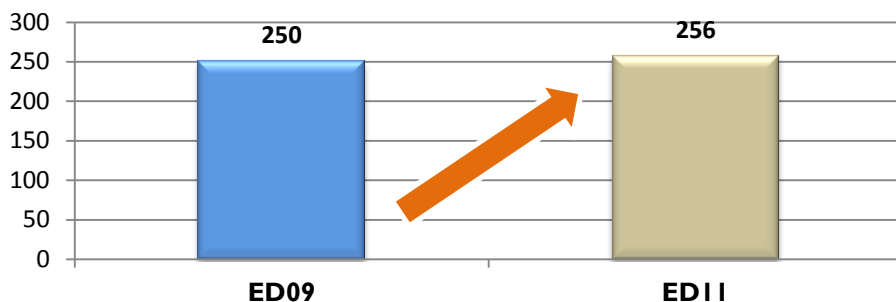
ikaslea eskolatuta dagoen hizkuntza-ereduak eragin nabarmena dute emaitzetan eta errendimendu mailetan .

a) ED09-ED11 EBALUAZIOETAKO EMAITZEN BILAKAERA

- Emaidza orokorren bilakaera

Aplikazio bakoitzaren artean konpetentzia honetako emaitzetan hobekuntza gertatzen da. 2009ko ebaluaziorako ezarritako 250 puntuko batez bestekoa 6 punturekin gainditu da eta aldea adierazgarria izan da 2011ko edizioan, puntuazioa 256 puntukoa izan da.

15. grafikoa. ED11-LH4. Euskarazko hizkuntza-komunikaziorako konpetentziaren batez besteko emaitzen bilakaera



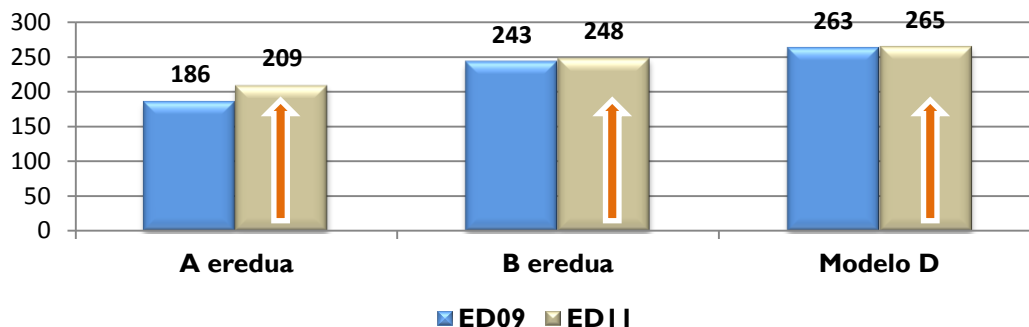
- Emaidza orokorren bilakaera hizkuntza-ereduen arabera.

- ED09-ED11

2009 eta 2011n hiru ereduak lortutako emaitzak alderatzen direnean (16. grafikoa), ikusten da guztiek azken edizioan lehen ebaluazioetan baino askoz puntuazio hobeak lortu dituztela. Aldeak adierazgarriak dira.



16. grafikoa. LH4. ED09-ED11. Euskarazko hizkuntza-komunikaziorako kompetentziako emaitzek ereduaren arabera izan duten bilakaera.

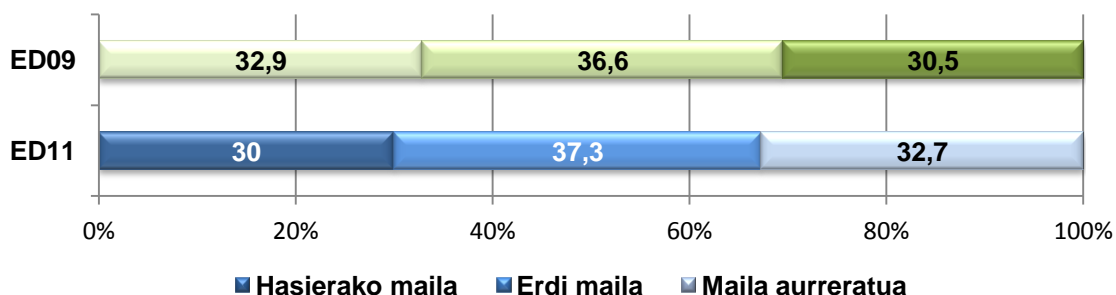


b) IKASLEEN BANAKETAREN BILAKAERA ERRENDIMENDU MAILEN ARABERA

• Ikasleen banaketa orokorraren bilakaera errendimendu mailen arabera

Euskarazko hizkuntza-komunikaziorako kompetentzian⁷, 17. grafikoan ikus daitekeen moduan, ikasleen % 37,3 erdiko mailan dago, 2009 edizioetako baino ehuneko altuagoa, eta ia % 33k lortu du probako ariketarik zailenak egin eta maila aurreratuan kokatzea; ehuneko hori aurreko ebaluazioetako baino altuagoa da. % 30ek ez du lortu hasierako maila gainditzea; ehuneko hori ebaluazioko lehen urtekoa -2009- baino baxuagoa da (% 3).

Gráfico 17. LH4. ED09-ED11. Ikasleen ehunekoaren bilakaera Euskarazko hizkuntza-komunikaziorako kompetentziako errendimendu mailen arabera



Orain arte egindako azterketa eta ebaluazio guztietan ikusten denez, eta oraingo honetan ere berresten da, Euskarazko hizkuntza-komunikaziorako kompetentzian, ikaslea eskolatuta dagoen hizkuntza-ereduak eta etxeko hizkuntzak eragin nabarmena dute emaitzetan. Jarraian, ikasleak hiru hizkuntza-ereduetan lortu duen kompetentzia mailaren banaketaren azterketa zehatza egingo da.

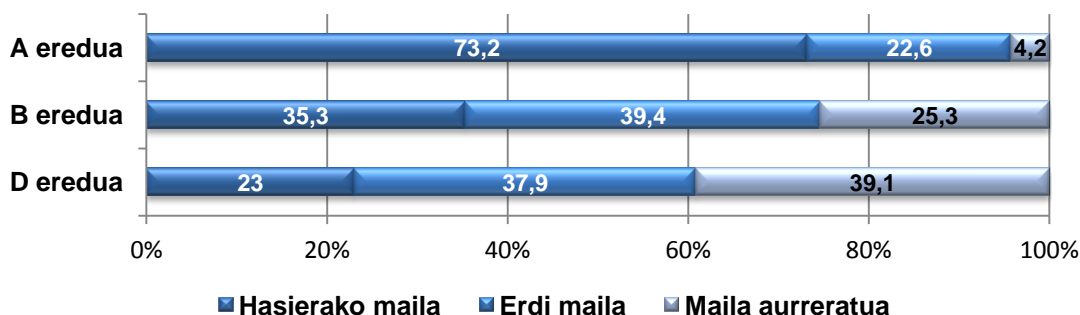
⁷ Emaitza horietan kompetentzia honetan neurtutako bi abilezia soilik hartu dira kontuan: entzumena eta irakurmena.



- **Banaketa konpetentzia mailen eta hizkuntza-ereduaren arabera**

2011ko Ebaluazio diagnostikoan, hizkuntza-eredu bakoitzeko konpetentzia mailen arabeko ehunekoen banaketa 20. grafikoa erakusten da.

18. grafikoa. ED11-LH4. Eredu bakoitzeko ikasleen banaketa Euskarazko hizkuntza-komunikaziorako konpetentziako errendimendu mailen arabera



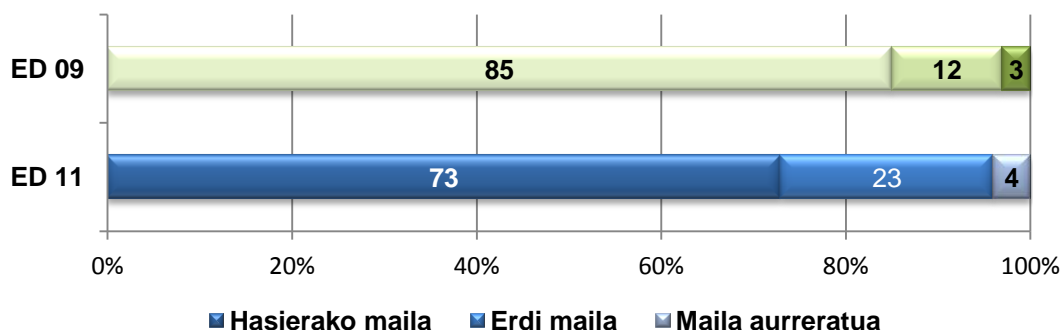
Ikus daiteke hizkuntza-eredu bakoitzean ehunekoen banaketa oso desberdina dela⁸. D eredian, % 23k hasierako mailako ariketak egin ditu, eta A eredian, maila baxu honetako ikasleen ehunekoak herritarren % 73ra iristen da Lehen Hezkuntzako 4. mailan. D eredia da maila aurreratuan ehunekorik altuena duena: % 39,1. B eredian, maila hori erdiesten duen ehunekoak % 25 da. B eta D ereduetan, erdiko mailako ehunekoak gertukoak dira.

- **Ikasleen banaketaren bilakaera ereduaren arabeko errendimendu mailetan.**

A eredia

2009 eta 2011ko urte honetako ebaluazioan, hasierako mailari dagokionez, jaitsiera nabari da ikasleen ehunekoan; jaitsiera hori gutxi gorabehera 12 puntu artekoa da (hamarrekoak ezabatu dira), eta puntu bateko igoera gertatu da maila aurreratuaren ehunekoan (% 3tik % 4ra). Erdiko mailako ehunekoak 11 puntu egin du gora.

19. grafikoa. LH4. ED09-ED11. Euskarazko hizkuntza-komunikaziorako konpetentzian A eredian errendimenduen ehunekoen bilakaera



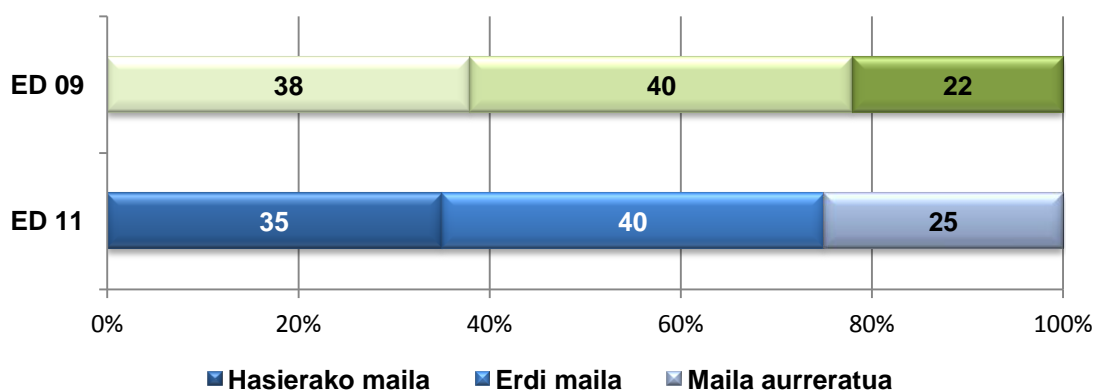
⁸ Konpetentzia honetan, gainerako konpetentzietan ez bezala, emaitzak ez dira ISEK indizearen eragina kontrolatuta aurkezten, hizkuntza-ereduaren eraginez ez baitute funtzionamendu koherenterik.



B eredia

Hasierako mailako ikasleen ehunekoa 3 puntu jaisten da. Ebaluazio honi dagokiona % 35koa da. 2011n maila aurreratuan ere ehunekoak 3 puntu egin du gora eta % 25ean kokatzen da.

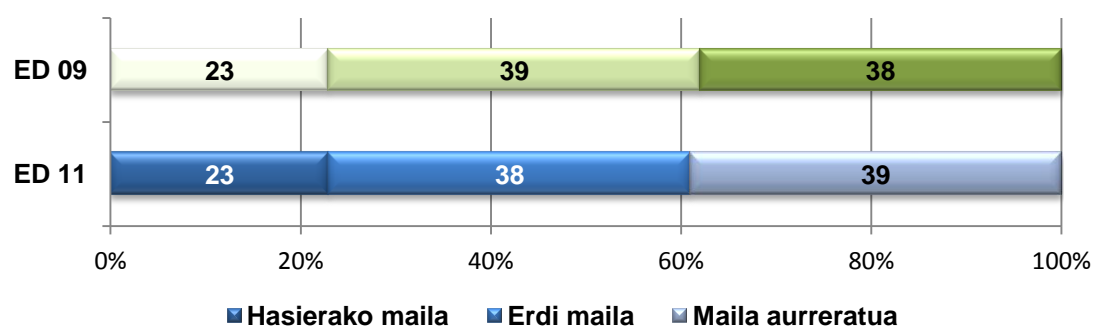
20. grafikoa. LH4. ED09-ED11. Euskarazko hizkuntza-komunikaziorako kompetentzian B ereduan errendimenduen ehunekoaren bilakaera



D eredia

Maila aurreratuan dagoen ikasleen ehunekoa nahiko egonkor mantentzen da bi ebaluazioetan (puntu bat alde). Puntu hori erdi mailako jaitziera da. Hasierako mailan, ikasleen % 23rekin, 2009ko kopuru berbera da.

21. grafikoa . LH4. ED09-ED11. Euskarazko hizkuntza-komunikaziorako kompetentzian D ereduan errendimenduen ehunekoaren bilakaera

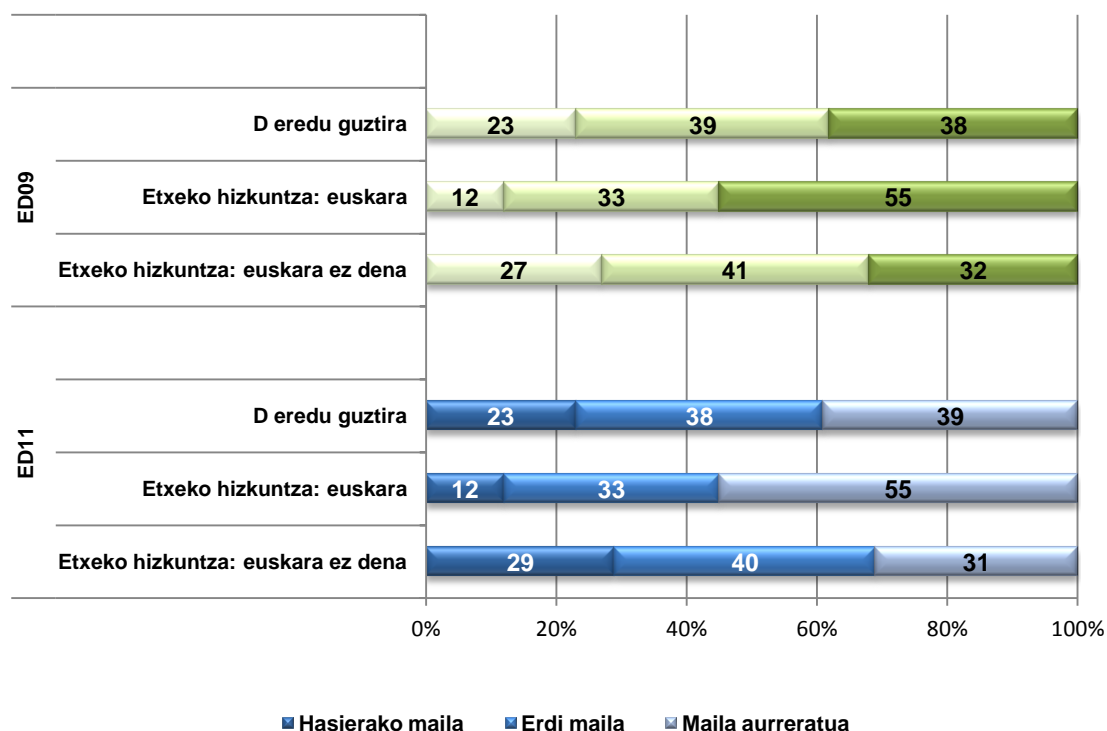




c) D EREDUKO IKASLEEN BANAKETAREN BILAKAERA ETXEKO HIZKUNTZAREN ARABERA

Hizkuntza-ereduarekin lotutako aurreko aldagaiarekin batera, aurreko ebaluazio batzuetan, ikasleen familiako hizkuntzaren eragina nabaritu da *Euskarazko hizkuntza-komunikaziorako kompetentzien* emaitzetan. Ebaluazio honetan ere egoera berbera gertatzen da, 22. grafikoan erakusten den moduan.

22. grafikoa. LH4. ED09-ED11. D ereduiko ikasleek *Euskarazko hizkuntza-komunikaziorako kompetentzia* etxeke hizkuntzaren arabera kompetentzia mailetan duten banaketaren bilakaera



Grafikoaren irakurketatik hainbat ondorio atera daitezke:

- Konpetentzia honetan, D ereduaren guztizkoaren baitan, oro har egonkortasun handia nabari da emaitzetan, bai puntuazio orokorrean, bai errendimendu maila bakoitzeko ehunekoetan aztertutako bi urteetan.
- Etxeko hizkuntza euskara duten ikasleak 2009ko emaitza positiboetara itzuli dira eta 2011n % 55eko ehunekoa lortu dute maila aurreratuan. Bi edizioetan, hasierako mailan mantentzen da ikasleen % 12.
- Etxeko hizkuntza euskara ez duten ikasleek ere orokorrean mantendu egin dituzte ehunekoak maila bakoitzean; hala ere, nabarmentzekoa da hasierako mailan ehunekoak egin duen gorakada, bi puntutan gainditzen baitu lehen ebaluazioan lortutakoa.





4. INGELESEZKO HIZKUNTZA KOMUNIKAZIORAKO KONPETENTZIA

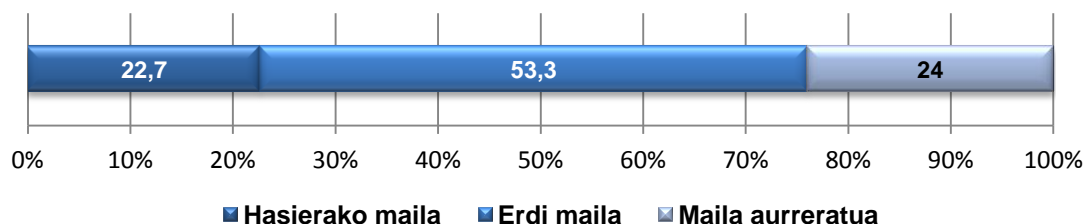
Ikasleen % 77,3k konpetentzia honetako errendimenduko hasierako maila gainditzen du; ehuneko horretatik, % 24 errendimendu maila aurreratuan kokatzen da.

Neskek eta baita ere ingeleseko eskolaz kanpoko ekintzetan parte hartzen duten ikasleek emaitza nabarmen altuagoak lortu dituzte.

a) IKASLEEN BANAKETA KONPETENTZIA MAILEN ARABERA

Ingeleseko hizkuntza-komunikaziorako konpetentzian, 23. grafikoan erakusten den moduan, ikasleen % 50 baino gehiago konpetentzia honen erdiko mailan dago eta % 24k probaren ariketa zailenak egitea eta maila aurreratuan kokatzea lortu du. Era berean, ia % 23k ez du hasierako maila gainditzea lortu.

23. grafikoa. ED11-LH4. Ikasleen ehunekoa Ingeleseko hizkuntza-komunikaziorako konpetentziako errendimendu mailen arabera



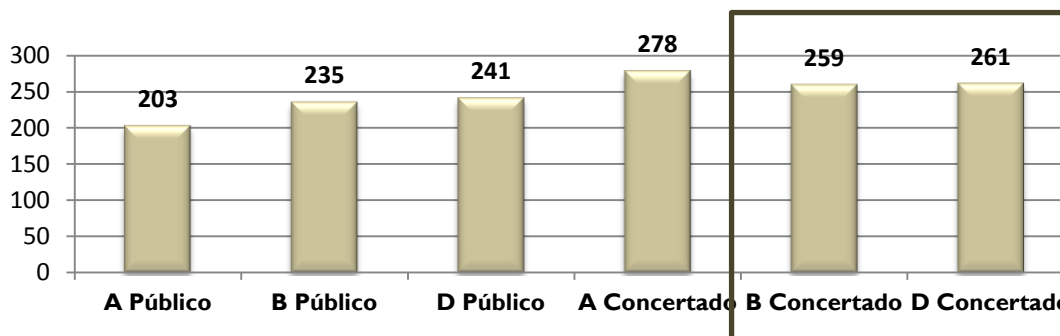
b) EBALUAZIOAREN EMAITZAK GERUZEN ARABERA

2011. urteari dagokion ebaluazio diagnostikoan, lehen aldiz ebaluatu da Ingeleseko hizkuntza-komunikaziorako konpetentzia; beraz, 250 puntutan ezarri da batez bestekoa.

26. grafikoan, geruza bakoitzak Ingeleseko hizkuntza-komunikaziorako konpetentzian lortutako batez besteko puntuazio aurkezten da, baita geruza batzuek eta besteek lortutako emaitzen aldearen adierazgarritasuna ere.



24. grafikoa. ED I I-LH4. Ingelesezko hizkuntza-komunikazioko emaitzak geruzen arabera



Geruza guztien artean alde adierazgarriak daude, koadroaren barnean daudenetan izan ezik

Puntuazioen artean aldeak dauden arren, alde horiek ez dira beti estatistika-ikuspegitik adierazgarriak izaten. Ingelesezko hizkuntza-komunikaziorako kompetentziako batez besteko emaitzetako aldeak aztertu ostean, adierazgarritasunaren ikaspegitik honako hau ondorioztatzen da:

- Itunpeko B eta D ereduaren artean izan ezik, gainerako geruza guztietan, lortutako puntuazioetako alde adierazgarria da.
- Itunpeko B eta D geruzetako puntuazioak itunpeko A geruzakoak baino nabarmen baxuagoak dira, eta geruza publikoetakoak baino altuagoak.
- Itunpeko A geruzak gainerako geruzenak baino nabarmen altuagoak diren puntuazioak lortu ditu.
- A geruza publikoak gainerakoek baino nabarmen baxuagoak diren puntuazioak lortu ditu.
- Hiru geruza publikoak ezarritako batez bestekoaren azpitik (250 puntu) kokatzen dira.

• Emaitzak, geruzen eta ISEKen arabera

25. grafikoa, geruza bakoitzak lortutako batez besteko puntuazioa –argi koloreko zutabea-, eta indize sozio-ekonomikoaren eta kulturalaren (ISEK) efektua kontrolatuko balitz –ilun koloreko zutabea-, geruza horietako bakoitzak lortuko lukeen batez besteko puntuazioa ageri da; hau da, geruza bereberko ikasle guztiek ISEK berdina izango balute bezala abiapuntu gisa.⁹

Ikus daitekeen moduan, sare publikoko hiru geruzek ISEKen arabera esperotakoa baino emaitza baxuagoak lortu dituzte.

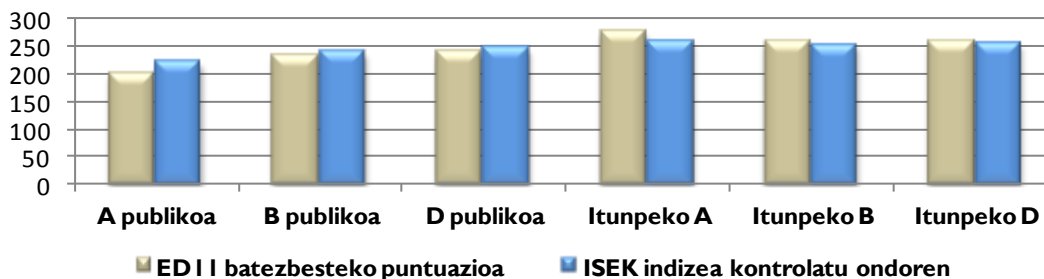
Hala eta guztiz ere, itunpeko sareko geruzek, Ingelesezko hizkuntza-komunikaziorako kompetentzian, ISEKen mailaren arabera esperotakoa baino puntuazio nabarmen hobeak lortu dituzte; hau da, hasierako puntuazioak ISEKen efektua kontrolatuz lortuko lituzkeenak baino altuagoak dira.

ISEK kontrolatuz lortutako puntuazioen arteko alde adierazgarria da geruza guztietan.

⁹ ISEK indizeak emaitzetan izan duen eragina galdera sortan indize honekin lortutako galderei erantzun dien ikasleekin soilik kalkulatu da; ikasle batzuei buruz ez dugu informazio hori eta ikasle horiek ez daude kalkulu honetan sartuta.



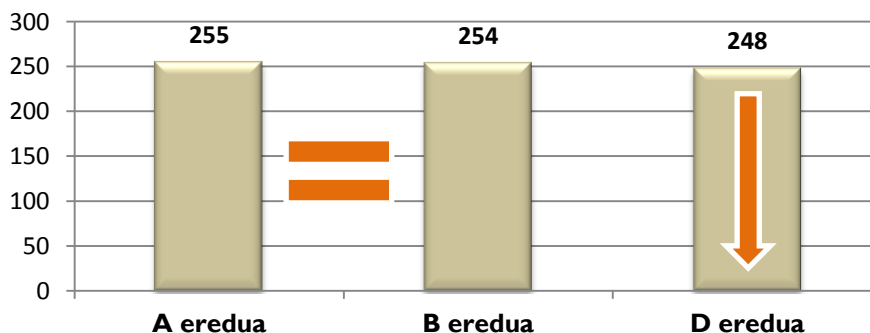
25. grafikoa. ED I I-LH4. ISEKen eragina kontrolatu ostean.
Ingelesezko hizkuntza-komunikaziorako konpetentziako batez besteko emaitzak



c) EMAITZAK HIZKUNTZA EREDUEN ARABERA

Euskal hezkuntza sistema osatzen duten hizkuntza-eredu bakoitzean lortutako batez besteko emaitzak aztertuz, eta 26. grafikoan erakusten den moduan, D ereduak A eta B ereduak baino puntuazio nabarmen baxuagoa lortu du Ingelesezko hizkuntza-komunikaziorako konpetentzian.

26. grafikoa. ED I I-LH4. Ingelesezko hizkuntza-komunikaziorako konpetentziaren emaitzak hezkuntza-ereduen arabera

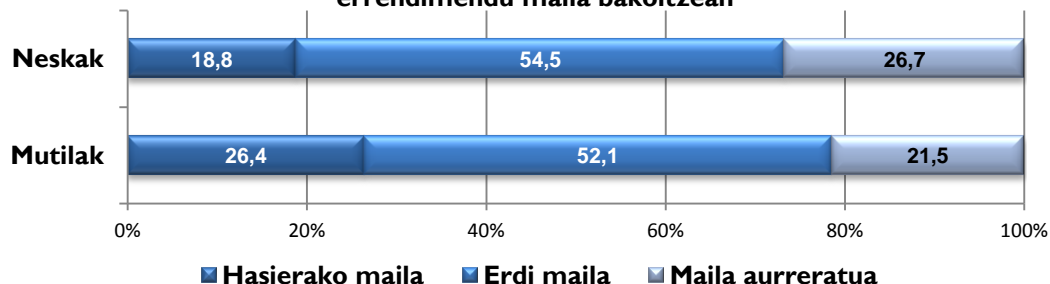


d) SEXUAREN ARABERAKO BANAKETA ERRENDIMENDU MAILETAN

Lehen aldiz 2011n ebaluatu den Ingelesezko hizkuntza-komunikaziorako konpetentzian, maila aurreratuan dauden nesken ehunekoa beren kideena baino bost puntu baino zertxobait altuagoa da; aldiz, hasierako mailan dagoen mutil kopurua neska kopurua baino ia % 8 altuagoa da. Nesken eta mutilen % 50 baino gehiago errendimenduko erdiko mailako ariketak egiteko gai dira.



27. grafikoa. ED I I-LH4. Sexuaren araberako ikasleen banaketa Ingeleseko hizkuntza-komunikaziorako konpetentziako errendimendu maila bakoitzean

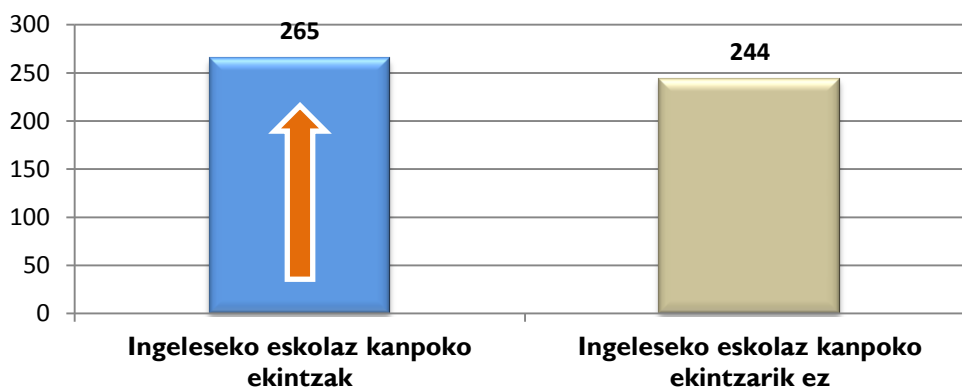


e) INGELESEZKO HIZKUNTZA-KOMUNIKAZIORAKO KONPETENTZIAKO EMAITZAK ETA INGELESEZKO ESKOLAZ KANPOKO JARDUERETAN PARTE HARTZEA

Oro har, eskolaz kanpoko jardueretan parte hartzea konpetentzietako emaitza negatiboekin lotzen da. Hau da, badirudi eskatutako mailak lortzeko laguntza behar duten ikasleak joaten direla eskolaz kanpoko jardueretara. Hala ere “ingelesezko eskolaz kanpoko jardueretan parte hartzea” aldagaia aztertzen denean, emaitzetan eragin positiboa duela dirudi; izan ere, jarduera horietan parte hartzen duten ikasleek lortutako puntuazioetako aldea nabarmen altuagoa da Ingeleseko hizkuntza-komunikaziorako konpetentzian, 28. grafikoa.

Lehen Hezkuntzako 4. mailan konpetentzia honen proba egin zuten ikasleen % 30 ingelesezko eskolaz kanpoko jardueretara joaten da.

28. grafikoa. ED I I- LH4. Ingeleseko hizkuntza-komunikaziorako konpetentziaren emaitzak ikasleek ingelesezko eskolaz kanpoko ekintzetan parte hartzearen arabera

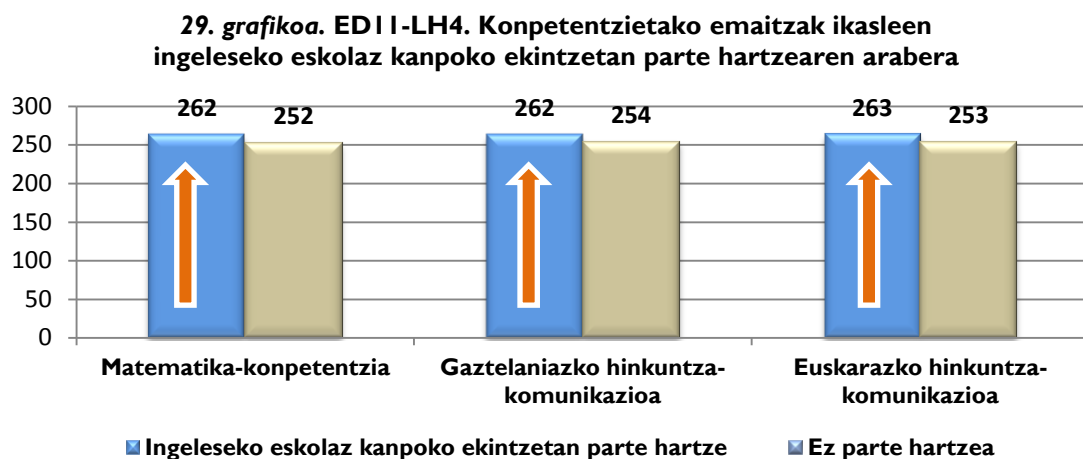




- **Ingeleseko eskolaz kanpoko jarduerak eta ikasleen emaitzak konpetentzietan**

Ingeleseko eskolaz kanpoko jardueretan parte hartzen duen ikasleak ezagutzak hobetzeko egiten duela aintzat hartuta, eta ez eskatutako gutxienekoak erdiesteko, jarraian, jarduera horietan parte hartzen duten eta parte hartzen ez duten ikasleen ebaluatutako beste curriculum konpetentzietako emaitzak erakusten dira.

Ingeleseko eskolaz kanpoko jardueretara joaten diren ikasleek lortu dituzten batez besteko puntuazioak 29. grafikoa, hizkuntza horretan eskolaz kanpoko ekintzetara joaten ez diren ikasleek lortu dituztenak baino nabarmen altuagoak dira. Hori gertatu da aztertutako konpetentzia guztietan.



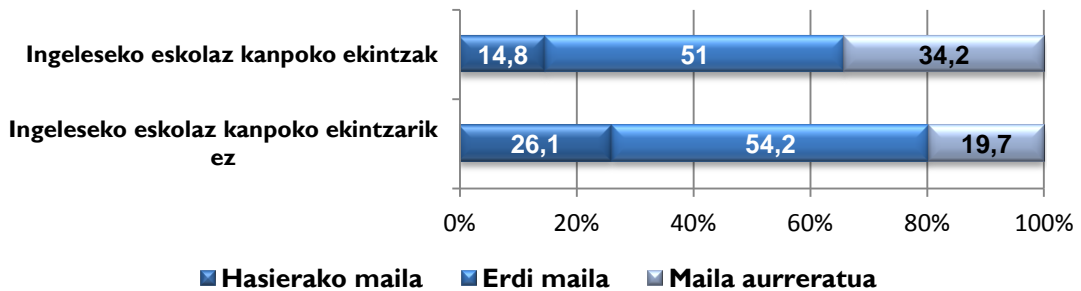
- **Ikaslen banaketa errendimendu mailetan eta ingelesezko eskolaz kanpoko ekintzetan**

Ingeleseko hizkuntza-komunikaziorako konpetentzian ikasleak eskolaz kanpoko ekintzetan parte hartzearen edo ez hartzearen arabera errendimendu mailetan duten banaketa hurrengo 30. grafikoa erakusten da:

- Ekintza mota horietan parte hartzen duten ikasleen % 34,2k maila aurreratua lortu dute, eta ekintza mota horietan parte hartzen ez dutenen % 20k soilik lortu dute maila honetako ariketak egitea. Hau da, % 14 gutxiagok.
- Bestalde, eskolaz kanpoko ekintzetan parte hartzen ez duten % 26k ez dute hasierako maila baino maila hoberik lortzen, eta eskolaz kanpokoak jasotzen dituztenen % 15 maila horretan gelditzen dira.



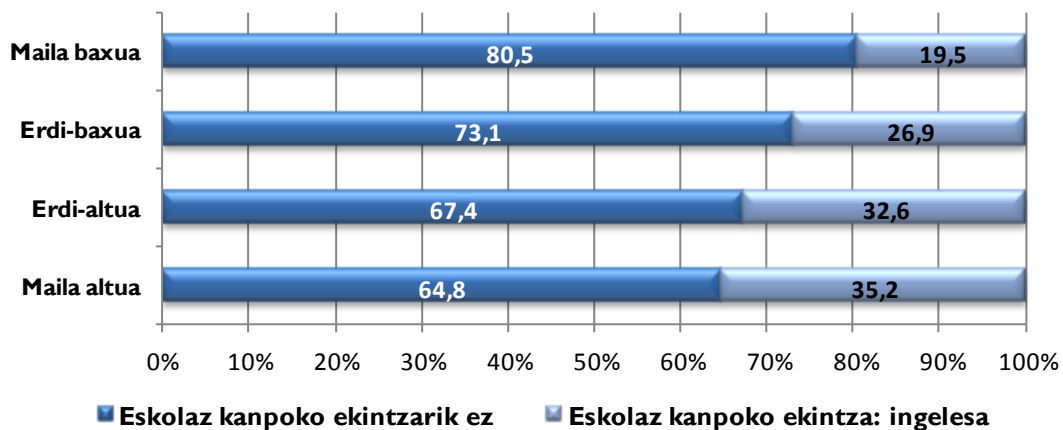
30. grafikoa. ED I I-LH4. Ikasleen banaketa errendimendu mailetan ingeleseko eskolaz kanpoko ekintzetan parte hartzearen arabera



- **Ingeleseko eskolaz kanpoko jardueretan parte hartzea eta ISEK**

Azterketa honen helburua ingeleseko eskolaz kanpoko eskoletan parte hartzen duen ikaslea, irakaskuntza-ikaskuntza prozesuan arazoak ez izateaz gain, maila sozio-ekonomiko eta kultural jakin bati dagokion jakitea da. Ingeleseko hizkuntza-komunikaziorako konpetentziaren puntuazioan sartu den ikasleen ikastetxeko ISEK en gainean egiten da kalkulua.

31. grafikoa. ED I I-LH4. Ikasleen ehunekoa eta ingelesezko eskolaz kanpoko ekintzetan parte hartzea ISEK indizearen arabera



31. grafikoa ikus daitekeen moduan, ingeleseko eskolaz kanpoko jardueretan parte hartzen duen maila sozio-ekonomiko eta kultural baxuko ikasleen (19,5%) ehunekoa maila altuko ehunekoa (%35) baino 16 puntu baxuagoa da.

Maila ertain-altua eta altuaren artean, jarduera horietan parte hartzearen eta ez parte hartzearen arteko aldea % 2,6.

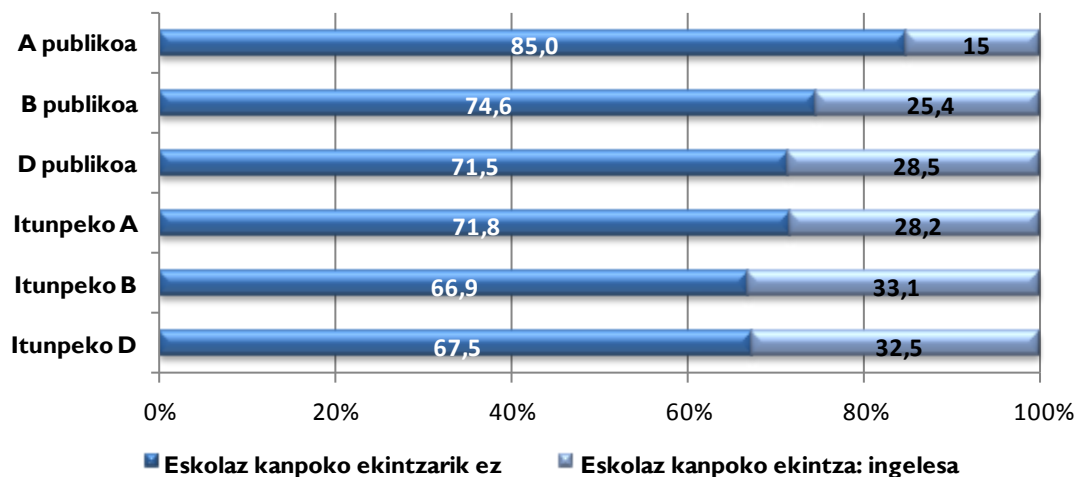
Maila erdi-baxuan ia % 27 ikasleek ingeleseko eskolaz kanpoko jardueretan parte hartzen dute eta maila baxuan % 7 ikasleek.



- **Ingeleseko eskolaz kanpoko jardueretan parte hartzea eta geruzak**

Jarraian, 32. grafikoa, ingeleseko eskolaz kanpoko jardueretan parte hartzearen eta ikasleak eskolatuta dauden geruzen arteko lotura aztertzen da.

32. grafikoa. Porcentaje de alumnado y actividades extraescolares en inglés en cada uno de los estratos



Itunpeko B y D geruza ikasleak dira ingeleseko eskolaz kanpoko jardueretan gehien parte hartzen dutenak (% 33). Itunpeko A geruzaren eta publikoko D geruzaren ehunekoa 28a da. B publikoko ehunekoa (% 25a) da. Ehuneko baxuena A publiko geruzarena da (% 15a).





C. EMAITZAK ZENBAIT ALDAGAIEN ARABERA





Aldagaien laburpena

Errendimendua ikasleen sexuaren arabera:

- *Hizkuntza-konpetentzietan (gaztelania, euskara eta ingelesa)*, nesken batez besteko errendimendua mutilena baino nabarmen altuagoa da. Hala eta guztiz ere, 2011ko ebaluazioan, *Gaztelaniazko hizkuntza-komunikaziorako konpetentzian*, neskek hiru puntu egin dute igo 2009ko urtearekin alderatua eta mutilek 9 puntu. Nesken eta mutilen puntuazioa berbera da aurtengo ebaluazioan.
- *Matematikara-konpetentzian*, aurreko ebaluazioan gertatu den moduan, mutilek neskek baino emaitza hobekak lortu dituzte eta puntuazioen arteko aldea adierazgarria da. Aipatutako konpetentzian, mutilen batez besteko puntuazioa aurreko ebaluazioetakoa baino nabarmen altuagoa da eta neskenak ere nabarmen egin du gora.

Errendimendua ikasleen adinaren eta hezkuntza mailaren arabera:

- Adinaren arabera dagokion ikasmilan eskolatutako ikasleek atzerapen akademikoa duten ikasleek baino emaitza nabarmen hobekak lortzen dituzte *konpetentzia guztietan*. Gainera, egoera hori ohikoa da emaitza eta ebaluazio guztietan. Egokitasun-egoeran dauden ikasleak Euskadiko batez besteko emaitzen gainetik kokatzen dira.
- *Euskarazko hizkuntza-komunikaziorako konpetentzian*, guztiek 2009an lortutako puntuazioak nabarmen hobetu dituzte.
- *Gaztelaniazko hizkuntza-komunikazioan*, egokitasun-egoeran dauden ikasleek 2009an lortutako puntuazio nabarmen hobetu dute.
- *Matematikarako-konpetentzian*, bi taldeek 2009an ebaluazioan lortutako puntuazioak gainditu egin dituzte.

Errendimendua eta probako hizkuntza:

- Proba etxeko hizkuntzan egiten duten ikasleek, *Matematikarako konpetentzian*, eskolako hizkuntza eta etxeko hizkuntza desberdinak dituztenek baino askoz emaitza hobekak lortu dituzte.
- Proba etxeko hizkuntzan egin duten ikasleak Euskadiko batez besteko puntuazio orokorraren gainetik kokatu dira egin diren hiru ebaluazioetan.



Aurreko azterketetan bezala, Euskadiko ikasleen emaitzetan azalpen-gaitasun handia duten hiru aldagai garrantzitsu aukeratu dira oraingo honetan ere: ikasleen sexua, dagokion hezkuntza mailan egotea eta etxeko hizkuntza/probaren aplikazio-hizkuntza. Bakoitzarekin azterketa laburra egiten da eta dagozkien emaitzak eskaintzen dira; era berean, hiru oinarritzko kompetenzietan 2009 eta 2011ko aplikazioen arteko alderaketak ezartzen dira.

Txosteneko atal honetako grafikoetan irakurketa errazteko konpetentzia bakoitzeko emaitzak batera agertzen diren arren, **ez da egokia horietako bakoitzean lortutako errendimendua zuzenean alderatzea**, izan ere, ezarritako ebaketa-puntuak ez dira berdinak.



EMAITZAK IKASLEEN SEXUAREN ARABERA

Ebaluatu diren bi *Hizkuntza-kompetentzietan* (euskara eta ingelesa), nesken errendimendua mutilena baino askoz altuagoa da, eta *Gaztelaniazko hizkuntza-komunikaziorako kompetentzian*, errendimendua berbera da.

Matematikarako kompetentzian mutilek errendimendu maila nabarmen altuagoa dute.

Hurrengo taula honek Lehen Hezkuntzako 4. mailako neska-mutilek ebaluatutako kompetentzia bakoitzean lortutako puntuazioa erakusten du, baita emaitzen adierazgarritasuna ere.

ED I. LH4. Sexuaren arabera ebaluatutako kompetentzietan lortutako puntuazioak

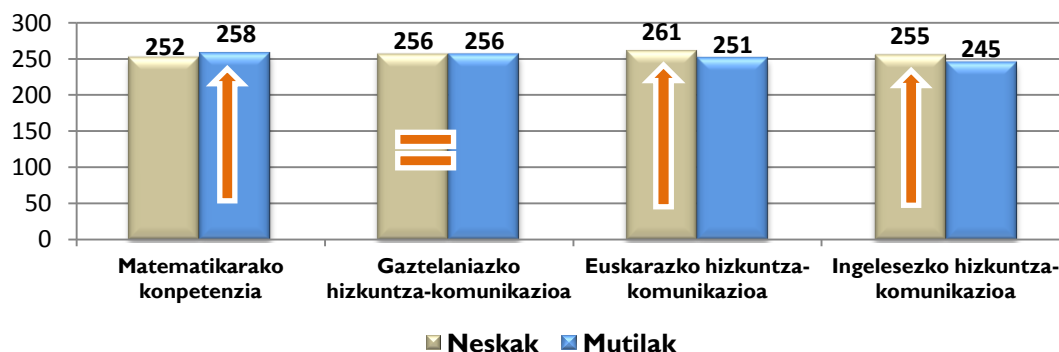
Kompetentziak	Nesak	Mutilak	Aldea	Adierazgarritasuna*
Matematika-kompetentzia	252	258	6	bai
Gaztelaniazko hizkuntza-komunikazioa	256	256	0	ez
Euskarazko hizkuntza-komunikazioa	261	251	10	bai
Ingelesezko hizkuntza-komunikaziorako kompetentzia	255	245	10	bai

* BAI: %95eko alde adierazgarria

Aurreko datuetan ikusten den moduan, alderik handiena *Euskarazko hizkuntza-komunikaziorako kompetentziari* eta *Ingelesezko hizkuntza-komunikaziorako kompetentziari* dagozkion puntuazioetan gertatzen da; hain zuzen ere, neskek 10 punturekin gainditzen dituzte mutilak. *Matematikarako kompetentzian*, mutilen taldeak neskenak baino 6 puntu gehiago lortzen ditu eta alde hori ere adierazgarria da.

33. *grafikoan* bi taldeek ebaluatutako bi kompetentzietan lortutako batez besteko puntuazioak erakusten dira; gezi baten bidez adierazten da zein taldek dituen puntuazio altuenak.

33 grafikoa. ED I-LH4. Ikasleen sexua eta errendimendua ebaluatutako kompetentzietan

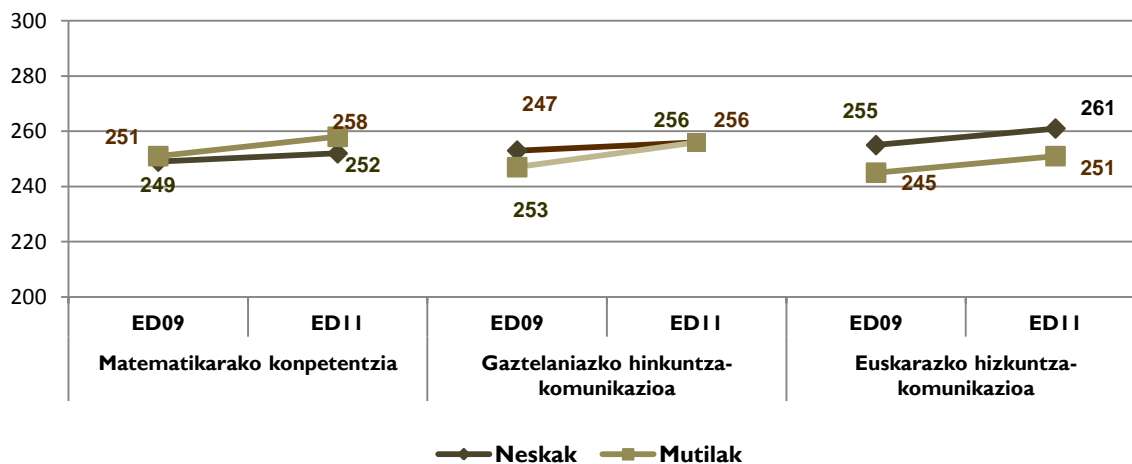




- **Oinarrizko hiru kompetentzietan emaitzen bilakaera ikasleen sexuaren arabera**

34. grafikoa, 2009 eta 2011 urteetan ebaluatu diren hiru oinarrizko kompetentzietan mutilek eta neskek izan duten bilakaera erakusten da.

34 grafikoa. LH4. ED-09-EDII bilakaera. Emaitzak ikasleen sexuaren eta kompetentzien arabera



Ardatz bertikala 200ean hasten da, puntuazioetako aldeak nabariak izan daitezten.

Egindako Ebaluazio diagnostikoaren ED09 eta EDII edizioetako hiru kompetentzia egonkorren emaitzetan izan den bilakaera aintzat hartuz, hau nabari da:

- joera berbera *Matematika kompetentzian*; mutilek neskek baino emaitza nabarmen altuagoak lortzen dituzte.
- *Euskarazko hizkuntza-komunikaziorako kompetentzian* nesken emaitzak mutilenak baino nabarmen altuagoak dira.
- *Gaztelaniazko hizkuntza-komunikaziorako kompetentziari* dagokionez, lehen aldiz, bi sexuek puntuazio berbera lortu dute.

Nabarmendu beharrekoa da bi sexuek emaitzak hobetu egin dituztela 2009ko edizioarekin konparatuta.

- **ED09-EDII ebaluazioetan kompetentzien araberako errendimendu mailetan ikasleen banaketaren bilakaera sexuaren arabera.**

Hurrengo grafikoetan, Ebaluazio diagnostikoaren aplikazioko 2009 eta 2011 urteetan ebaluatutako oinarrizko hiru eremuetan kompetentzia mailetan mutilek eta neskek izan duten bilakaera ikus daiteke.

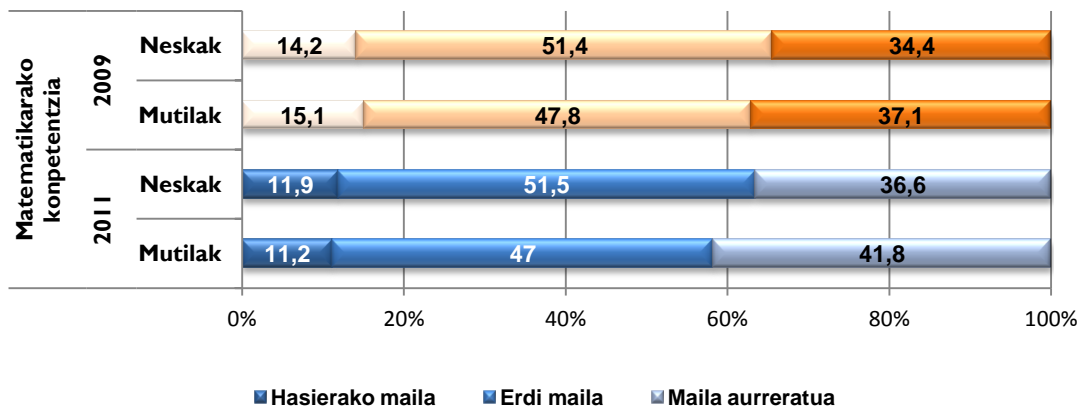


- **Matematika-konpetentzia**

- **ED09-ED11**

Matematika-konpetentzian 2009 eta 2011ko ebaluazioen arteko alderaketa ezartzen denean, 35. grafikoan erakusten den moduan, mutilen eta nesken kasuan hasierako mailaren ehunekoan beherakada gertatu dela ikusten da, erdiko maila mantendu egiten da eta maila aurreratuak gora egiten du.

35. grafikoa. LH4. ED09-ED11. Matematika-konpetentziarako errendimendu mailetan sexuan araberako banaketa izandako bilakaera

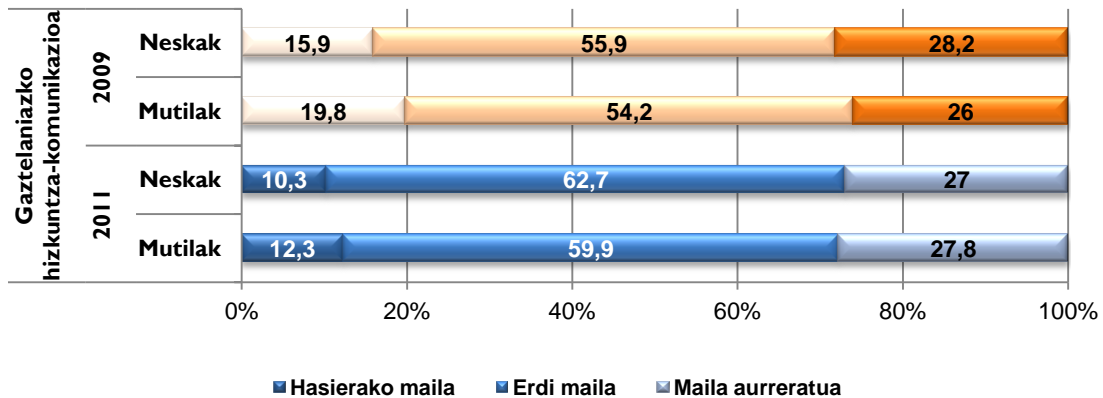


- **Gaztelaniazko hizkuntza-komunikazioa**

- **ED09-ED11**

Lehen eta azken ebaluazioaren arteko alderaketan, 36. grafikoan erakusten den moduan, bi sexuetan, hasierako mailako ehunekoek behera egin dute; maila aurreratuan neskek puntu bat egin dute behera eta mutilek ia bi puntu egin dute gora.

36. grafikoa. ED09-ED11. Gaztelaniazko hizkuntza-komunikaziorako errendimendu mailetan sexuen araberako banaketan izandako bilakaera



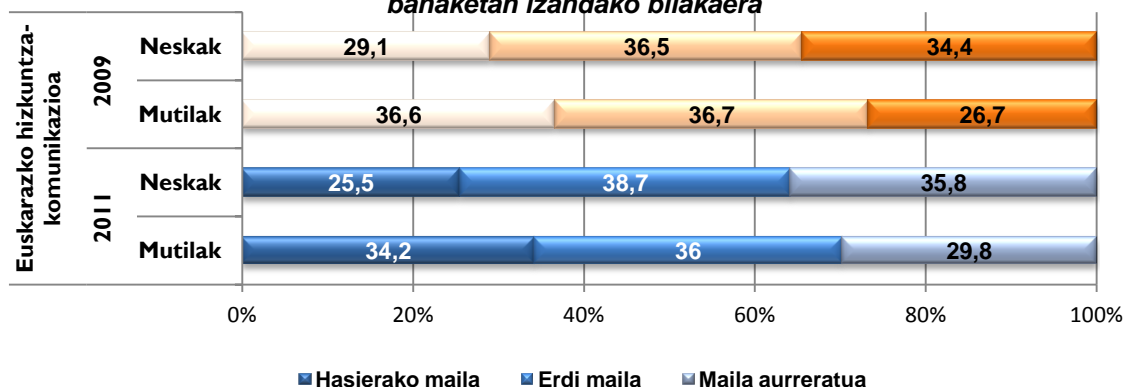


- Euskarazko hizkuntza-komunikazioa

- ED09-ED11

Errendimenduko hasierako mailari dagokionez, mutilen eta nesken ehunekoak behera egin du. Maila aurreratuan bi sexuen ehunekoek gora egin dute. Erdiko mailan, nesken ehunekoa mutilena baino altuagoa da; azken horiena mantendu egiten baita. 37. grafikoa.

37. grafikoa. LH4. ED09-ED11. Euskarazko hizkuntza-komunikaziorako errendimendu mailetan sexuen araberako banaketan izandako bilakaera





IKASLEEN ADINAREN EGOKITASUNA IRAKASMAILAREKIKO

Egokitasun-egoeran dauden ikasleek (2001. urtean jaiotakoak) konpetentzia guztietan errendimendu nabarmen altuagoa lortu dute adinarekiko urtebeteko atzerapenen bat duten ikasleekin alderatuta.

Lehen hezkuntzako 4. mailako ikasle gehienak, % 91,9a, adinarekin bat datorren mailan daude; ikasleen % 8 baino zertxobait gehiago aurreko urte batean jaiotakoak dira; beraz, adin egokiarekiko -2001. urtean jaiotakoak- urtebeteko atzerapena dute. Atzerapena ikasmaila bat errepikatu izanaren ondorioa izan daiteke edo ikaslea urte bat beranduago eskolatu delako.

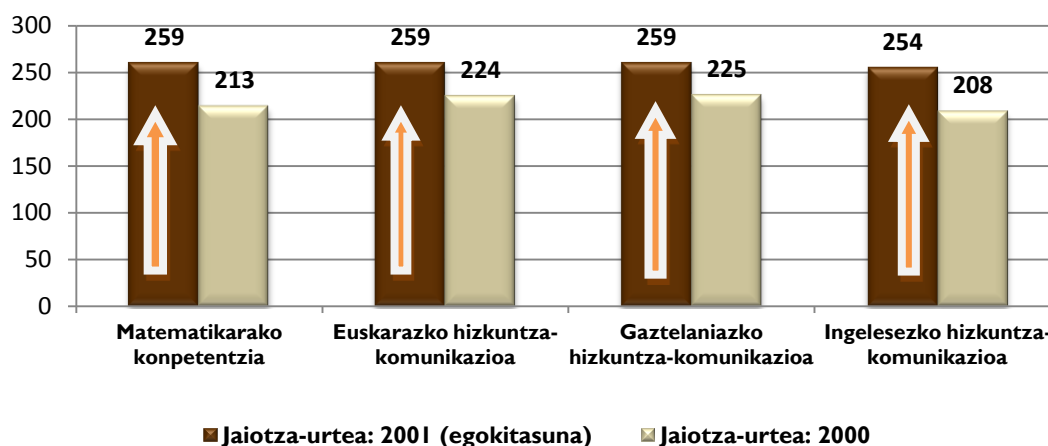
Ehuneko horiek gutxienez proba batean parte hartu duten ikasleen datuetatik lortzen dira (18.500 ikasle); horien artetik 1.500 ez daude egokitasun-egoeran, eta horien artetik 1.480 2000. urtean jaiotakoak dira; ondorioz, ikasturte akademiko bat errepikatu dute; hala ere, kasuren batean gerta daiteke urtebete beranduago eskolatzeagatik izatea. Ikasle horiek, konpetentzia guztietan, egokitasun-egoeran daudenek baino emaitza nabarmen baxuagoak lortu dituzte.

Hurrengo taulan, ebaluatutako konpetentzietan talde horiek lortutako batez besteko puntuazioak erakusten dira.

	Matematika-konpetentzia	Euskarazko hizkuntza-komunikazioa	Gaztelaniazko hizkuntza-komunikazioa	Hizkuntza-konpetentzia Ingelesa
Jaiotza-urtea: 2000	213	224	225	208
Jaiotza-urtea: 2001 (egokitasuna)	259	259	259	254

Konpetentzia guztietan, bi taldeen arteko aldeak 34 puntu gainditu dituzte. Alderik handienak *Matematikarako konpetentzian* nabari dira, 46 puntuko aldearekin. 38. *grafikoa* jaiotza-urtearen arabera ikasleen errendimendua eta aldean adierazgarritasuna erakusten du.

38. grafikoa. ED I I-LH4. Ebaluatutako konpetentzietako errendimendua hezkuntza mailaren egokitasunaren arabera





Emaitzen aldeak adierazgarriak dira konpetentzia guztietan; hau da, 2001. urtean jaiotako eta dagokion mailan dauden ikasleek 2000. urtean jaiotakoek baino emaitza askoz hobekak lortu dituzte.

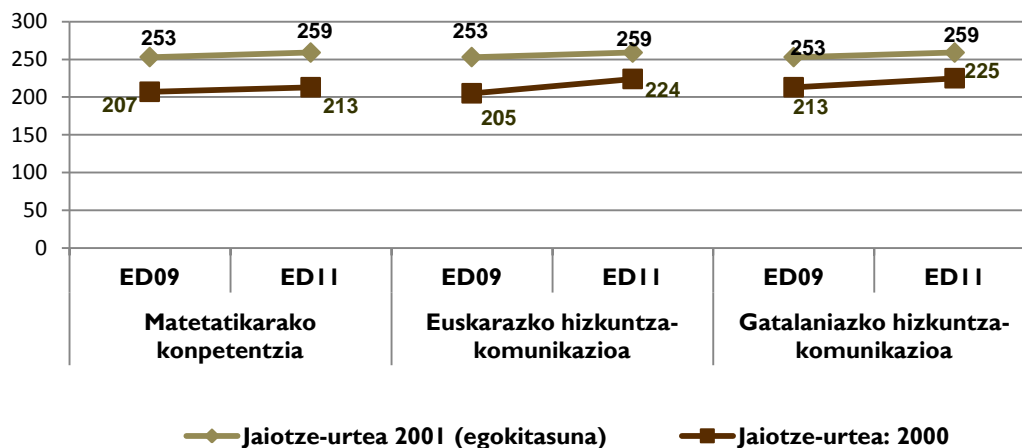
Ondorio hori beste ebaluazio batzuekin bat dator: PISA 2003, PISA 2006, TIMSS 2007 eta TIMSS 2009ekin eta Lehen Hezkuntzako eta Bigarren Hezkuntzako 2009. urteko eta 2010. urteko Ebaluazio diagnostiko honekin. 2009 eta 2010. urteetako txostenetan aipatu genuen moduan, “Ikaslearen irakaskuntza-ikasketa prozesuan ikasturtea errepikatzeak duen eragina” izan zen ikerlanaren sorburua¹⁰

- **Emaitzen bilakaera hezkuntza mailaren arabera oinarrizko konpetentzietan**

Ebaluazio diagnostikoko hiru konpetentzia egonkorretan emaitzek izan duten bilakaerari erreparatzen badiogu, joera berbera antzematen dugu; hau da, adinaren arabera dagokion ikasturtean (egokitasuna) kokatutako ikasleek emaitza askoz hobekak lortzen dituzte konpetentzia guztietan.

Nabarmentzekoa da egokitasun-egoeran ez dagoen ikasle taldeak nabarmen egin duela gora konpetentzia guztietan 2009. urtearekin alderatuta.

39. grafikoa. LH4. ED09-ED11. Emaitzetan konpetentzien eta hezkuntza mailaren arabera izandako bilakaera (egokitasuna)



¹⁰ www.isei-ivei.net Argitalpenak atala: PISA 2003, PISA 2006, Lehen Hezkuntzaren Ebaluazioa 2004, TIMSS 2007. Ikaslearen irakaskuntza-ikasketa prozesuan ikasturtea errepikatzeak duen eragina.



ETXEKO HIZKUNTZA ETA PROBAKO HIZKUNTZA

Proba etxeko hizkuntzan egin ez duten ikasleek proba etxeko hizkuntzan egin dutenek baino emaitza nabarmen baxuagoak lortu dituzte *Matematikarako kompetentzian*.

Orain arte egin diren hainbat ebaluaziok eta ikerlanek adierazi duten bezala, bigarren hizkuntzaren ikaste-prozesuan dauden ikasleek ez dute jaiotzetiko hiztunen maila bera hizkuntza horretan, eta horrek eragin handia du bigarren hizkuntzan egiten dituzten probetako emaitzetan.

2011ko ebaluazio diagnostikoan hizkuntzaren aldetiko alderdiak aztertzean bi elementu hartu ziren kontutan:

- Batetik, proba aplikatzeko erabilitako hizkuntza: Ikastetxeek aukeratu ahal izan zuten ikasleek zer hizkuntzatan erantzungo zituzten *Matematika-kompetentziako* ariketak. Erabaki horren datuek hau adierazten dute:
 - A ereduko ikasle gehienek *Matematika-kompetentziako* proba gaztelaniaz erantzun zuten.
 - D ereduko ikasle gehienek euskaraz egin zuten.
 - B eredu publikoko ikasleen % 19k eta itunpeko % 7k euskaraz erantzun zuten.
 - *Hizkuntza-komunikaziorako kompetentziako* probak bakoitzari zegokion hizkuntzan egin ziren, gaztelaniaz, ingelesez edo euskaraz.
- Beste aldetik, ikasle bakoitzaren etxeko hizkuntza nagusia: beste ebaluazio batzuetako ondorioetatik (PISA, TIMSS, Euskara B2, ED09, ED10) badakigu etxeko hizkuntzak zer nolako eragina izaten duen emaitzetan, etxeko hizkuntza eta probako hizkuntza bat ez datozenean.

Emaitzak ondo azaldu ahal izateko, bi aldagaiak –probako hizkuntza eta etxeko hizkuntza– erlazionatu behar dira proba euskaraz edo gaztelaniaz egin zuten ikasleen hizkuntza-ereduetako bakoitzean, hau da, B eta D ereduetan.

- **Matematikarako kompetentzian emaitzen bilakaera hezkuntza-ereduen arabera**

Hurrengo tauletan, ebaluazio honetan parte hartu duten B eta D ereduetako ikasle guztien probako hizkuntzaren eta etxeko hizkuntzaren arabera *Matematika-kompetentziako* emaitza orokorrak islatzen dira.¹¹

¹¹ Gainerako egoera posibleetan ez dago ikasle kopuru nahikorik emaitzen fidagarritasuna bermatu ahal izateko. Adibidez, familia euskalduneko 139 ikaslek bakarrik egin zuten *Matematika-kompetentziako* proba euskaraz B ereduan; edo etxean gaztelaniaz hitz egiten duten 116 ikaslek bakarrik egin zuten kompetentzia horretako proba gaztelaniaz D ereduan.



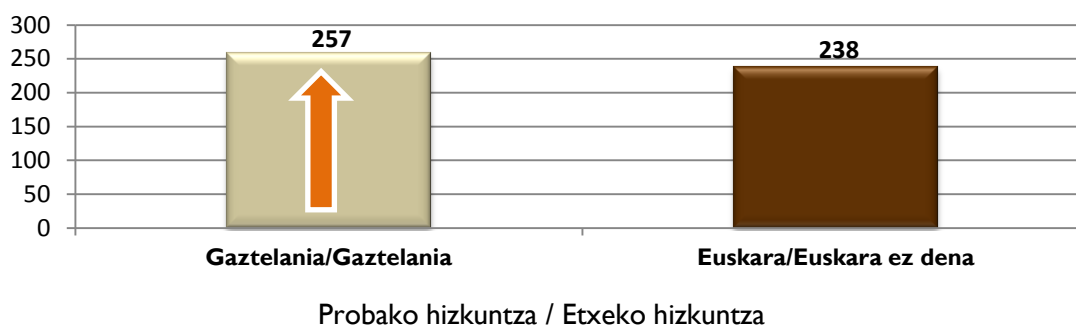
B EREDUA		Matematika-konpetentzia	
Probako Hizkuntza	Etxeko hizkuntza	Kopurua	Batez bestekoa
Gaztelania	Gaztelania	4.567	257
Euskara	Gaztelania	346	238

D EREDUA		Matematika-konpetentzia	
Probako Hizkuntza	Etxeko hizkuntza	Kopurua	Batez bestekoa
Euskara	Euskara	3.902	270
Euskara	Gaztelania	7.514	248

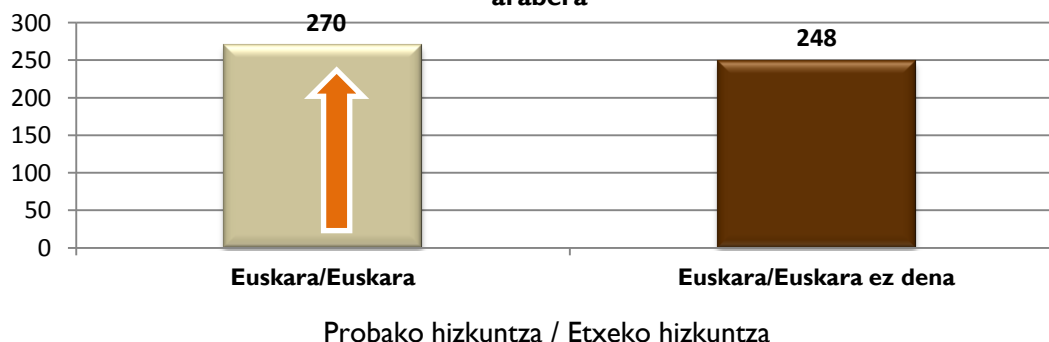
Aurreko emaitzetatik, bi hizkuntza-ereduetan, ondorio hau ateratzen da:

- Ikasleek proba egiteko erabilitako hizkuntzak eragin nabarmena du emaitzetan. Aplikazioko hizkuntza eta etxeko hizkuntza bat ez datozenean, emaitzak nabarmen baxuagoak dira.
- Gainera, bi hizkuntza-ereduetan, proba etxeko hizkuntzan egiten duten ikasleak soilik kokatzen dira Euskadiko batez besteko puntuazio orokorraren gainetik (255 puntu).

40. grafikoa. ED I I-LH4. Matematika-konpetentziako B ereduko ikasleen emaitzak probako hizkuntzaren eta etxeko hizkuntzaren arabera



41. grafikoa. ED I I-LH4. Matematika-konpetentziako D ereduko ikasleen emaitzak probako hizkuntzaren eta etxeko hizkuntzaren arabera



Bi hizkuntza-ereduetako Matematika-konpetentziako emaitzak alderatuz, ikusten da aldeak adierazgarriak direla hizkuntza aldatu ez duten (euskara) D ereduko ikasleen eta hizkuntza aldatu ez duten (gaztelania) B ereduko ikasleen artean. Proba euskaraz egin eta etxeko hizkuntza gaztelania duten ikasleen emaitza nabarmen altuagoa da D ereduan B ereduan baino.



Matematika-konpetentziako emaitzen bilakaera probako hizkuntzaren eta etxeko hizkuntzaren arabera

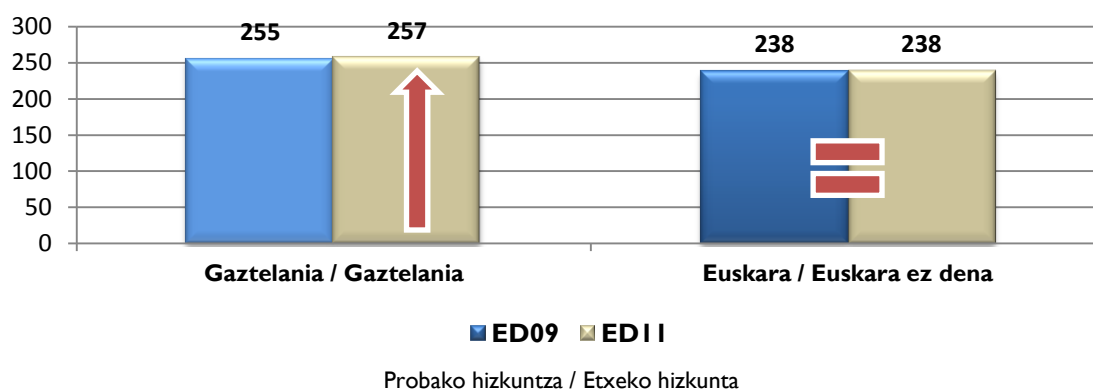
Emaitza orokorren bilakaera hizkuntza-ereduen eta proba egin den hizkuntzaren eta etxeko hizkuntzaren arabera aztertuz, hau ondorioztatzen da:

B EREDUA

ED09-ED11

B ereduko ikasleen datuak (42. grafikoa) alderatzen direnean, ikusten da 2009 eta 2011. urteei dagozkien ebaluazioen arteko aldeak azken ebaluazio honetan hizkuntza aldatzen ez duten ikasleen kasuan soilik dira adierazgarriak; aldiz, gaztelania hitz egiten duten eta proba euskaraz egin duten ikasleek puntuazio berbera lortu dute lehen eta azken edizioan.

42. grafikoa. LH4. ED09-ED11. Matematika-konpetentzian B ereduaren emaitzen bilakaera probako hizkuntzaren eta etxeko hizkuntzaren arabera

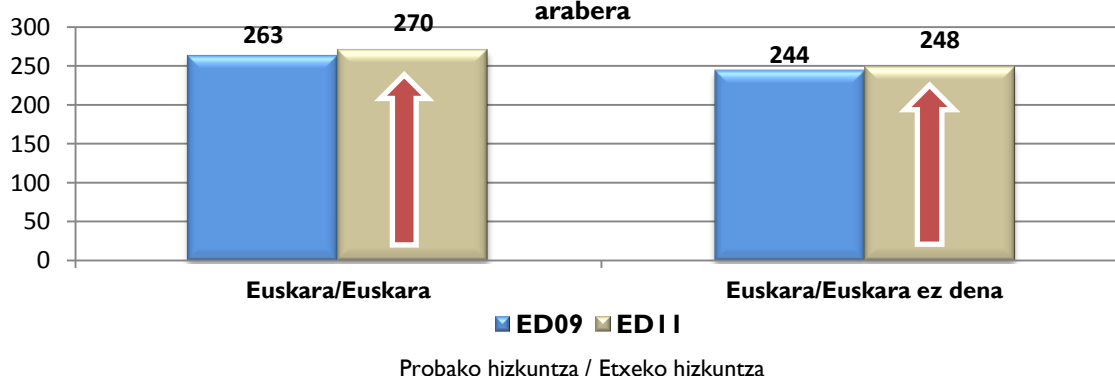


D EREDUA

ED09-ED11

2009 eta 2011ko urtearen ebaluazioei (43. grafikoa) dagozkien D ereduko ikasleen emaitza orokorrak aztertzean, ikusten da alde guztiak adierazgarriak direla eta 2011ri dagokion ebaluazioan emaitza hobekak lortu dituztela.

43. grafikoa. LH4. ED09-ED11 Matematika-konpetentzian D ereduaren emaitzen bilakaera probako hizkuntzaren eta etxeko hizkuntzaren arabera







**D. INDIZE SOZIO-EKONOMIKO ETA
KULTURALAREN ETA LORTUTAKO EMAITZEN
ARTEKO LOTURA**





Arestian aipatu denez, oso lotuta daude ikasle edo ikastetxe batek ebaluazio honetan lortutako emaitza eta bere maila sozio-ekonomikoa eta kulturala. Hala eta guztiz ere, Txosten honetan ikusi ahal izan denez, ezaugarri horrek ez ditu ezeztatzen geruzen arteko ezberdintasun guztiak, bere azaltzeko gaitasuna, handia bada ere, mugatua delako.

Emaitzetan eragin argia duten beste faktore eta aldagai batzuk ere badaude. Horien artean, “balio erantsia” izeneko aipatu behar dugu ikastetxeak duen hezkuntza-ekintza dela eta. Balio horrek benetan lortutako emaitzen eta ezaugarri sozialen, ekonomikoen eta kulturalen arabera, talde edo ikastetxe jakin baterako aurrez ikusitako lorpenaren arteko aldea erakusten du. Erantzun nahi den galdera da ikastetxe batek bere ikasleen maila ekonomikoa eta kulturala kontuan izanik espero zitezkeenak baino emaitza hobek lor ditzakeen.

Balio horrek ikastetxeen zenbait gaitasun adierazten ditu, besteak beste, ikasleei beren ingurua kontuan izanik espero baino garapen-aukera handiagoak eskaintzeko gaitasuna, edo ikastetxea ikasle guztiek garapen-aukerak beren beharren arabera edukitzeari begira antolatzeko gaitasuna.

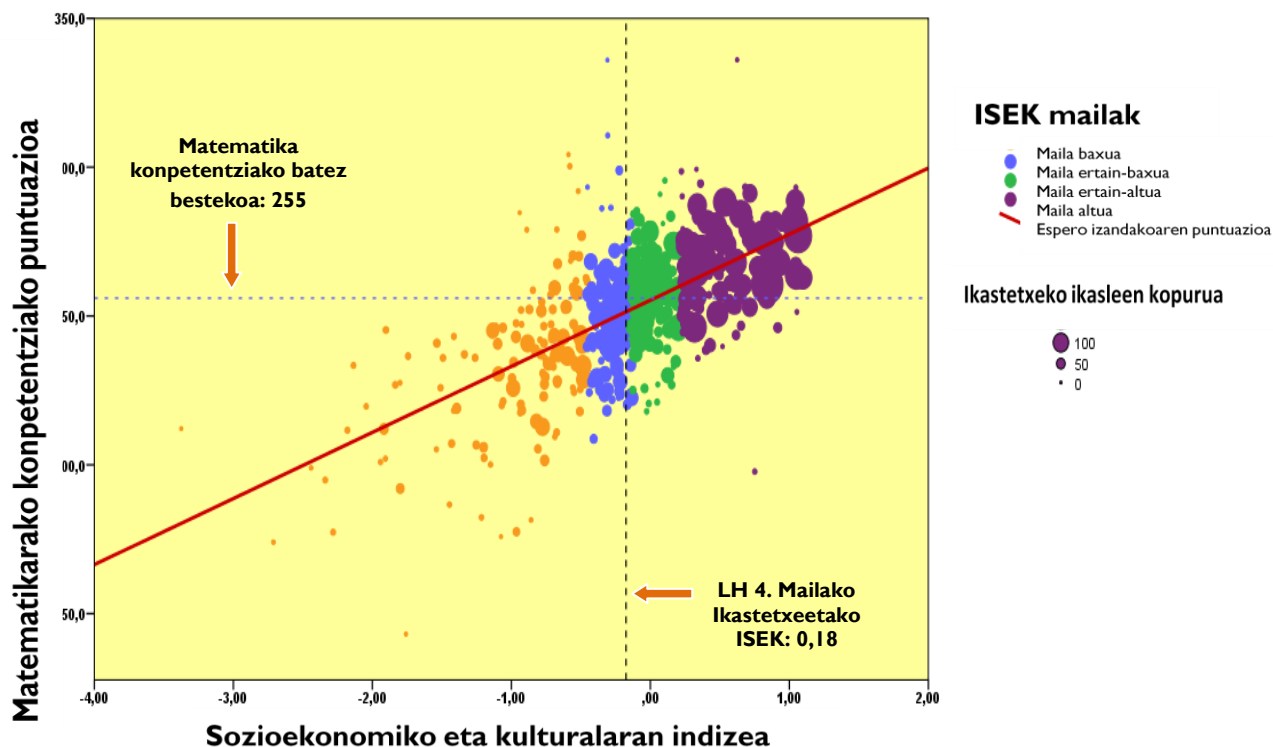
Ondoren, barriadura-grafiko bat ageri da. Grafikoan datoz, alde batetik, ikastetxeetako maila sozioekonomikoa eta kulturala, ardatz horizontalean adierazitakoa, eta bestetik *Matematika-konpetentziako* puntuazioa¹², ardatz bertikalean adierazita. Grafikoan bi aldagai horien gurutzatzea erakusten da, bi lerro etenekin batera: bata *Matematika-konpetentziako* batez besteko puntuazioa adierazten du, eta besteak etapa horretan ebaluatutako populazio osoaren batez besteko indize sozio-ekonomikoa eta kulturala adierazten du. Grafikoan ageri den lerro diagonalak bi aldagaien arteko erlazioa adierazten du. Ikastetxe edo ikastalde bat bere ezaugarri sozio-ekonomikoa eta kulturalaren arabera dagokion puntuaren ginetik edo azpitik dagoen adieraziko luke.

Hurrengo grafikoan, 2011ko proban parte hartu duten Lehen Hezkuntzako 4. mailako 524 ikastetxeak ageri dira. Puntu bakoitzak ikastetxe bat adierazten du. Puntuaren kolorea ikastetxeko batez besteko ISEKi dagokiona da –(baxua, ertain baxua, ertain altua edo altua). Bestela esanda, nahiz eta ikastetxe batean ebaluatutako ikastalde guztiak hizkuntza-eredu berekoak ez izan, ikastetxea puntu bakar batez adierazita egongo litzateke eta puntu ikastetxeko ISEK mailaren kolorekoa litzateke. Ikastetxe bakoitza ordezkatzeko duen puntuaren tamainak lotura du Lehen Hezkuntzako 4. mailan bertan eskolatutako eta Matematika-konpetentziako proba egin duten ikasle kopuruarekin.

¹² *Matematika-konpetentzia* erabiltzen da; izan ere, egindako analisisen arabera, konpetentzia horretako emaitzek gainerako konpetentzietako emaitzekiko korrelazio mailarik altuena erakusten dute. Gainera, konpetentzia ez-linguistikoa denez, hizkuntza-eredua, etxeko hizkuntza edo antzeko alderdiek hein txikiagoan eragiten diote.



44. grafikoa. ED I I-LH4. Ikastetxeko ISEK eta Matematika-kompetentziako emaitzen arteko lotura



Grafikoa aztertu ondoren, lau ondorio nagusi atera daitezke:

- 1. ISEK mailaren eta emaitzen arteko lotura baieztatu egiten da.** Grafikoak argi erakusten du joera hori diagonalaren edo erregresio-zuzenaren makurduraren bidez: makurdura zenbat eta handiagoa izan, ISEK mailaren eta emaitzen arteko erlazioa orduan eta estuagoa da. Horrekin batera ikus daiteke emaitzen barriadura handiagoa dela ISEK maila baxuko ikastetxeetan gainerako mailetako ikastetxeetan baino. Maila horietan kontzentrazioa handiagoa izaten da.
- 2. Ikastetxe gehienak ISEK mailaren arabera espero zitezkeen emaitzetatik hurbil daude.** Ikastetxe gehienak, % 67, erregresio-zuzenaren inguruan daude (ISEKen arabera esperotako puntuazioa). Ehuneko hori esperotako puntuazioaren gainean edo azpitik 15 puntu inguru dituzten ikastetxeekin kalkulatu da; ondorioz, zuzenaren inguruan edo horren azpitik pilatzen dira. Ebaluatutako ikastetxe guztien % 6k ikasleen ezaugarri sozio-ekonomikoak eta kulturalak kontuan hartuta espero zitezkeen emaitzak 25 punturekin edo gehiagorekin gainditzen dituzten batez besteko emaitzak lortu dituzte, eta % 7,7 erregresio-zuzenaren azpitik kokatzen da; izan ere, esperotakoa baino gutxienez 25 puntu gutxiago lortu ditu. Ikastetxeen % 10ek esperotakoa baino 15-25 puntu gehiago lortu dituzte; ondorioz, ISEKen arabera esperotako puntuazioa ordezkatzeko duen zuzenaren gainean kokatzen dira. Ikastetxeen 9,4k, puntu horiekin, ez du lortzen bere indize sozio-ekonomiko eta kulturalaren arabera esperotakoa; ondorioz, zuzenaren azpitik kokatzen da.



ISEKen arabera lortutako eta esperotako puntuazioaren arteko aldea	Ikastetxe kopurua	Ikastetxeen ehunekoa
Esperotakoak baino 25 puntu edo gehiago lortu dituzte	32	6,14
Esperotakoa baino 15-25 puntu gehiago lortu dituzte	51	9,79
Esperotako puntuak lortu dituzte (aldea +/- 15)	349	66,99
Esperotakoa baino 15-25 puntu gutxiago lortu dituzte	49	9,40
Esperotakoak baino 25 puntu edo gutxiago lortu dituzte	40	7,68

Ez dago 3 ikastetxetako ISEKi buruzko informaziorik; izan ere, ez zuten ikasleen galdera sorta bete.

- 3. Ikastetxeek ikasleen maila sozio-ekonomiko eta kulturalaren ezaugarriak gainditzea lor dezakete.** Grafikoan ikus daiteke zenbait ikastetxek ISEK maila berbera izan arren oso emaitza desberdinak lortu dituztela. Horrek adierazten du ikastetxearen irakaslana eta antolamendua giltzarria dela ikasleen ISEK mailak ikastetxearekiko izan ditzakeen mugak gainditzeko ala ez gainditzeko. Gainera, hori ISEK maila guztietan gertatzen da: ikastetxea edonolakoa izanik ere, bere esku-hartzeak onerako ala okerrerako eragina izan dezake.
- 4. Lehen Hezkuntzako 4. mailan, oro har, ikastetxeen tamaina ISEK mailarekin lotuta dago.** ISEK maila altua duten ikastetxeak gainerakoak baino handiagoak dira tamainaz, Matematika-konpetentziako probako 50 eta 100 ikasle arteko batez bestekoarekin.