

JAKINARAZPENA EGIN BEHAR DUTEN INSTALAZIOEK
AURKEZTU BEHARREKO MEMORIA TEKNIKOA
PRESTATZEN LAGUNTZEKO GIDA (04-GIDA)

2016



EUSKO JAURLARITZA



GOBIERNO VASCO

JAKINARAZPENA EGIN BEHAR DUTEN INSTALAZIOEK AURKEZTU BEHARREKO MEMORIA TEKNIKOA PRESTATZEN LAGUNTZEKO GIDA (04-GIDA)

2016

Data

2016ko apirila

Jabea

Eusko Jaurlaritza



 euskadi.eus

<http://www.euskadi.eus/web01->

[s2ing/eu/contenidos/manual/guia_memoria_tecnica/eu_doc/indice.html](http://www.euskadi.eus/web01-s2ing/eu/contenidos/manual/guia_memoria_tecnica/eu_doc/indice.html)



JAKINARAZPENAREN MEMORIA TEKNIKOA	3
MEMORIAREN EDUKIA, ETA NOLA PRESTATU.....	3
1. INSTALAZIOAREN DATUAK.....	4
2. PRODUKZIO-PROZESUAREN DIAGRAMA, PROZESUAREN DESKRIBAPEN ZEHATZA ETA PLANTAREN PLANOA, FOKUEN ETA INSTALAZIOEN KOKAPENA AZALDUTA	5
I. <i>PRODUKZIO-PROZESUAREN DIAGRAMA</i>	5
II. <i>PRODUKZIO-PROZESUAREN AZALPEN ZEHATZA</i>	6
III. <i>OINPLANOA, FOKUEN KOKALEKUA AZALDUTA</i>	6
IV. <i>OINPLANOA, INSTALAZIOAREN KOKALEKUA AZALDUTA</i>	6
3.- INSTALAZIOAN EGITEN DIREN ATMOSFERA KUTSA DEZAKETEN JARDUEREN IDENTIFIKAZIOA ..	7
4. ATMOSFERAKO EMISIO-FOKUEN IDENTIFIKAZIOA, ETA BAKOITZAREN EZAUGARRIAK	7
4.1.- <i>Foku kutsatzaileak</i>	7
4.2.- <i>Foku ez – kutsatzaileak</i>	10
5. FOKUEN BAJAK	12
6. ADIERAZPENA: BESTE EMISIO-FOKU BATZUK DAUDEN ALA EZ	13
7. EMISIO-FOKUAK ARAZTEKO SISTEMAK (KUTSADURA GUTXITZEKO BALIABIDEAK):	13
8. LEHENGAIK ETA KONTSUMOAK	14
9. URTARRILAREN 31KO 117/2003 ERREGE DEKRETUAREN APLIKAZIOA. HAREN BIDEZ, JARDUERA JAKIN BATZUETAN DISOLBATZAILA ERABILERAREN ONDORIOZ KONPOSATU ORGANIKO HEGAZKORREN EMISIOAK MUGATZEN DIRA-ETA.	15
10. ATMOSFERA ZAINTEKO PROGRAMAREN PROPOSAMENA.....	16
11. BESTE OHAR BATZUK	18
12. ERANTZUKIZUN-ADIERAZPENA:.....	18
I. ERANSKINA JAKINARAZPENA EGIN BEHARRA DAUKATEN INSTALAZIOEN MEMORIA TEKNIKOAREN EREDUA.....	19

Eusko Jaurlaritzako Ingurumen eta Lurralde Politika Saileko Ingurumen Sailburuordetzak prestatu du gida hau, EAEn atmosfera kutsatzeko moduko jarduerak egiten dituztela-eta baimen-jakinazpena behar duten instalazioek prestatu beharreko memoria teknikoak errazago prestatu, gauzatu eta aurkezten laguntzeko.

Hona zer diren Atmosfera Kutsatu Dezaketen Jarduerak (AKDJ): *“Izaera, kokapena edo erabiltzen dituen prozesu teknologikoak direla eta, kutsadura-iturri diren jarduerak; bere ezaugarrien ondorioz kontrol- eta jarraipen-erregimen zorrotzago baten mende egon beharra dutenak”*. Horrez gain, urtarrilaren 28ko 100/2011 Errege Dekretuak, alegia, atmosfera kutsa dezaketen jardueren katalogoa berritu eta horren ingurukoak aplikatzeko oinarrizko xedapenak ezartzen dituenak, bere eranskin bakarrean azaltzen du Atmosfera Kutsatu Dezaketen Jardueren Katalogoa. Hortaz, AKDJ jardueren katalogoan datozenak hartzen ditu AKDJ jardueratzat.

Jakinazpena egin behar duten instalazioetan atmosfera kutsatzeko arriskua duten jarduerak egiten direnez, ezinbestekoa dute jarduera horien berri ematea, jakinaraztea. Abenduaren 27ko 278/2011 Dekretuak, hots, atmosfera kutsatzeko moduko jarduerak egiten dituzten instalazioak arautzen dituenak, jakinarazpena egiteko agintzen duenez: *“...instalazioaren titularrak, honako agiri hauek aurkeztu behar ditu, aldi berean, ingurumen-arloko eskumenak dituen sablean, jarduera erabat edo hein batean hasi eta sei hil bete baino lehen.”*

- a) *Memoria teknikoa, II. eranskineko eremuan jasota dagoen gutxieneko edukia agertzen duena, eta, horri erantsita, erantzukizun-adierazpena.*
- b) *Hasierako IK Eren txostena...”*.

Horren ildotik, abenduaren 27ko 278/2011 Dekretuak, besteak beste, AKDJ egiten diren instalazioen Ingurumen Sailburuordetzan aurkeztu behar dituzten memoria teknikoek zer azaldu behar duten zehazten du.

Gainera, garrantzitsua da kontuan hartzea aipatutako memoria teknikoa bete aurretik, AKDJ instalazioei dagozkien datuak sartu behar dituztela IKSeeM-ko AIREA moduloan. Datuak bertan sartzeak jakinarazpen txostena betetzeko informazio erabilgarria eskuratzeko aukera emango die instalazioei.

Hala, jakinarazpena egin beharra daukaten instalazioetako titularrek jakinarazpena egiteko aurkeztu behar duten memoria teknikoa osatzeko edukia eta prozedura zehazten ditu.

JAKINARAZPENAREN MEMORIA TEKNIKOA

Hona hemen, 100/2011 Errege Dekretuaren 5.3. artikulua araber, jakinarazi beharra daukaten instalazioak:

- C taldeko jardueraren bat egiten dituztenak.
- mota bereko jarduerak egiten dituztenak, eta nahiz eta jarduerok independenteak izan edo zenbait foku eduki, disolbatzaileak produzitzeko, maneiatzeko edo kontsumitzeko potentzien* edo gaitasunen batuketa mota horretako jardueren C taldeetako izateko behar diren mugen barruan daudenak.

** Hondakin-gasak tratatzeaz aparte beste zerbaiterako erabiltzen diren errekontza-osteko ekipoen potentziari, ekipo horiekin konektatuta dagoen ekipo printzipalaren potentzia gehitu behar zaio.*

Atmosfera kutsa dezaketen jardueretarako instalazioak arautzen dituen abenduaren 27ko 278/2011 Dekretuaren arabera jakinarazpena egin beharra daukaten instalazioen titularrak, ezinbestean, “..., honako agiri hauek aurkeztu behar ditu, aldi berean, ingurumen-arloko eskumenak dituen sailean, jarduera erabat edo hein batean hasi eta sei hil bete baino lehen.

a) Memoria teknikoak, II. eranskineko ereduari jasota dagoen gutxieneko edukia agertzen duena, eta, horri erantsita, erantzukizun-adierazpena.

b) Hasierako IK Eren txostena...”.

MEMORIAREN EDUKIA, ETA NOLA PRESTATU

AKDJ instalazioek bete beharreko memoria teknikoaren ereduak 278/2011 Dekretuaren II. eranskinean dator.

Hasteko eta behin, jakin behar da memoria teknikoak 11 atal dituela. Gogoan hartu horietako atalen bat ez bazaio egokitzen jakinarazi beharreko instalazioari, adierazi egin behar dela. Memoria teknikoaren azkeneko atala instalazioaren titularraren erantzukizun-adierazpena egiteko dela.

Honax zenbait arrasta memoria teknikoak prestatzen laguntzeko, atalez atal.

1. INSTALAZIOAREN DATUAK

Atal honetan sozietatearen izenari eta zentroari lotutako datu orokorrak idatzi behar dira, 1. taulan adierazten den moduan.

NIMA (Ingurumeneko Identifikazio Zenbakia) eta NIRI (Industria Erregistroko Zenbakia) zein diren jakiteko, Ingurumeneko Sailburuordetzaren IKSeeM sistema kontsultatu behar da.

Enpresari buruzko datuak		
Sozietatearen izena:	IFZ:	
Helbidea:		
Posta-kodea:	Udalerria:	
Zentroari buruzko datuak		
Zentroaren izena		
Helbidea:		
Posta-kodea:	Udalerria:	
Telefono-zenbakia:	Faxa:	Helbide elektronikoa:
Jarduera nagusia:		
NIMA:	NIRI:	
Plantaren jardun-orduak urteko:	Plantaren UTM koordenatuk:	

1. taula: Jarduerari buruzko datu orokorrak.

2. PRODUKZIO-PROZESUAREN DIAGRAMA, PROZESUAREN DESKRIBAPEN ZEHATZA ETA PLANTAREN PLANOA, FOKUEN ETA INSTALAZIOEN KOKAPENA AZALDUTA

Memoria teknikoaren atal garrantzitsuenetakoa da hau, instalazioa bera, eta bertan egiten diren prozesuak eta jarduerak zein diren jakiteko giltza baita. Atal honek 4 azpi-zati ditu, eta laurak bete behar dira:

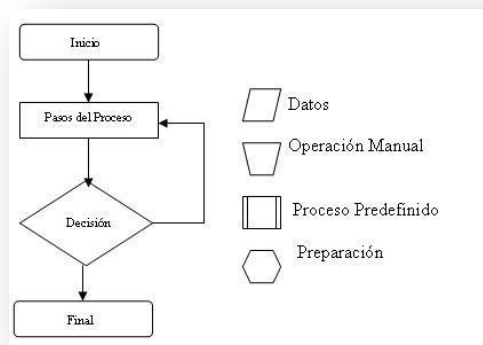
Produkzio-prozesuaren diagrama:
Produkzio-prozesuaren azalpen zehatza:
Plantaren planoa, fokuen kokapena azalduta:
Instalazioen kokapenaren planoa:

I. PRODUKZIO-PROZESUAREN DIAGRAMA

Instalazioaren produkzio-prozesua eta bere prozesuak hobeto ulertzeko, fluxu-diagramaren bidez adierazi beharko dira jardueraren prozesuak eta operazioak.

Diagrama horretan, halaber, jarduera guztiak eta prozesuei lotutako emisio-foku eta -tximiniak adierazi behar dira, hala barreiatuak nola kanalizatuak (sistematikoak, ez-sistematikoak, ez-kutsatzaileak eta abar).

Produkzio-prozesuaren diagramaren adibidea:



II. PRODUKZIO-PROZESUAREN AZALPEN ZEHATZA

Produkzio-prozesua zehatz-mehatz deskribatu behar da, atmosferara emisioren bat isurtzen duten prozesuetako operazioak sakonago azalduz, emisio horien nondik norakoak hobeto ulertzeko.

Kontuan izan behar da neurtu beharreko kutsatzaileak eta gainerako kontrolak puntu honetan adierazitakoaren eta erabilitako lehengaien arabera erabakitzen direla.

Bestalde, jarrita dauden bilketa- eta ebakuazio-sistemak deskribatu beharko dira, bai eta, halakorik baldin badago, zer by-pass sistema eta larrialdietarako irteera dauden.

III. OINPLANOA, FOKUEN KOKALEKUA AZALDUTA

Instalazioko fokuen kokalekua erakusteko oinplanoa aurkeztu behar da, atal honetan bertan edo memoria teknikoari erantsita. Bai foku barreiatuak bai kanalizatuak (sistematikoak, ez-sistematikoak, ez-kutsatzaileak...)

IV. OINPLANOA, INSTALAZIOAREN KOKALEKUA AZALDUTA

Instalazioa non eta nola kokatuta dagoen erakusteko oinplanoa aurkeztu behar da, atal honetan bertan edo memoria teknikoari erantsita. Hala, ingurua eta plantaren kokapena ikus daiteke. EAEko planoak hemen dira, adibidez: <http://www.geo.euskadi.net/s69-bisorea/eu/x72aGoeuskadiWAR/index.jsp>

3.- INSTALAZIOAN EGITEN DIREN ATMOSFERA KUTSA DEZAKETEN JARDUEREN IDENTIFIKAZIOA

Atal honetan, AKDJ katalogoan agertzen diren jardueretatik, instalazioan egiten diren jarduera guztiak adierazi behar dira (tximiniadunak nahiz besteak) beheko taula erabiltuta. Aipatutako jarduerak zer talderi dagokion azalduko da; eta, azalpenean, instalazioak azal dezake, aukeran, jarduerari buruzko informazioa, bere ustean adierazgarria gerta litekeena.

Datu hauek ondorengo taulan jaso behar dira (taula hau zuzenean IKSeeM-ko AIREA modulotik eskura liteke):

Jardueraren kodea	Taldea	Jarduera	Azalpena

2. taula: Jarduerari buruzko xehetasunak

4. ATMOSFERAKO EMISIO-FOKUEN IDENTIFIKAZIOA, ETA BAKOITZAREN EZAUGARRIAK

4.1.- Foku kutsatzaileak

4.1 azpiatalean instalazioak dauzkan foku kutsatzaileei buruzko datuak jaso behar dira (konfinatuak eta ez – konfinatuak – barreiatuak -). Datu hauek hurrengo taulan jasoko dira (taula hau IKSeeMko AIREA modulotik eskura liteke):

Fokua kodea	Fokua izena	Jarduera kodea	Emisioa	Kontrol eta tratamendurako sistema	Altuera (m)	Funtzionamendu erregimena

3. taula. Emisio fokuen xehetasunak

- **Fokua kodea:** Fokua kodearen formatuak NIMA-1, NIMA-2... eredua jarraitu behar du. Garrantzitsua da numerazio bera duten fokua gera ez daitezen.
- **Fokua izena:** Izena ahal den laburrena jarri behar da, eta zer-nolako fokua den argi adierazten duena (hobe da instalazioaren fokua kodeak ez erabiltzea: “F01HRD” edo halakorik), hau da, fokua bereizgarria adierazten duena erabili, adibidez, “soldadura”, “granallado”, “cabina de pintura”, etab.

- **Jarduera kodea:** Atmosfera kutsa dezaketen jardueren katalogoa eguneratzen eta bera ezartzeko oinarrizko xedapenak finkatzen dituen urtarrilaren 28ko 100/2011 Errege Dekretuak eranskinean dakarren katalogoko AKDJ kodea.
- **Emisioa:** Konfinatua edo barreatua ondorengo ezaugarrien arabera:
 - a) Emisio konfinatutzat joko dira baldintza hauek guztiak betetzen dituztenak:
 - Kanalizatuta egotea (bildu eta hodi bidez plantaren kanpora eramanda). Foku kanalizatua: atmosferara kutsatzaileak isurtzeko baliatzen den elementu edo dispositibo oro, berdin jarraian, tarteka edo puntualki isurtzen dena eta berdin ekipo bakar baten bidez edo zenbait ekipo, prozesu edo jardueren bidez isurtzen dena, eta atmosferara emisio bateratuan isurtzeko aukera ematen duena.
 - Urtarrilaren 28ko 100/2011 Errege Dekretuaren AKDJ Katalogoaren barruan egotea. Errege Dekretu horrek eguneratu zuen atmosfera kutsatu dezaketen jardueren katalogoa, eta bertan ezartzen dira nola aplikatu jakiteko oinarrizko xedapenak, dela zuzenean C taldean sailkatuta edo AKDJ guztiak bilduta, C taldean sailkatuta (5.1 artikulua).
 - Airearen kalitatea eta atmosferaren babesa lantzen dituen azaroaren 15eko 34/2007 Legearen I. Eranskinean zehaztuta datozen konposatuak (edo parekoak) isurtzea.
 - b) Emisio barreatutzat (ez – konfinatuak) joko dira baldintza hauek guztiak betetzen dituztenak:
 - Atmosferara foku kanalizatuen bidez egiten ez diren deskargak. Deskarga horietan kutsadura atmosferikoa sor dezakeen edozein iturritik zuzenean edo zeharka datozen partikulak edo gasak isuriko dira modu jarraituan edo ez jarraituan. Bildu gabeko emisioak ere talde horren barruan daude: bai leiho, ate, aire-zulo eta antzeko irekiduren bidez kanpora isuritakoak bai zuzenean kanpoaldean sortutakoak.
 - Urtarrilaren 28ko 100/2011 Errege Dekretuaren AKDJ Katalogoaren barruan egotea. Errege Dekretu horrek eguneratu zuen atmosfera kutsatu dezaketen jardueren katalogoa, eta bertan ezartzen dira nola aplikatu jakiteko oinarrizko xedapenak, dela zuzenean C taldean sailkatuta edo AKDJ guztiak bilduta, C taldean sailkatuta (5.3 artikulua).

Nolanahi ere, kontuan hartu behar da atmosfera kutsa dezaketen jardueretarako instalazioak arautzen dituen abenduaren 27ko 278/2011 Dekretuaren 7. artikulua xedatzen duena:

“...Beren izaera dela eta, emisio barreiatuen foku diren AKDJ-etan, bestelako instalazioen sistema lagungarrietan eta emisio barreiatuak eragin ditzaketen ekintzetan, hartu beharreko babes- eta prebentzio-neurri guztiak hartu beharko dira ekintzok egiten diren lekuaren inguruan ondo bete dadin indarrean dagoen legediak eskatzen duen kalitate maila...”

- **Kontrol eta tratamendurako sistema:** Fokuak kontrol eta tratamendurako sistema izango balu, sistema zein den zehaztu beharko da.
- **Benetako altuera, lurzorutik:** Lurzorutik duen altuera adierazi behar da, metrotan.
- **Funtzionamendu erregimena:** Sistematikoa edo ez – sistematikoa ondoren adierazi bezala:

- a) Foku sistematikotzat joko dira baldintza hauek guztiak betetzen dituztenak:
- Kanalizatuta egotea (bildu eta hodi bidez plantaren kanpora eramanda). Foku kanalizatua: atmosferara kutsatzaileak isurtzeko baliatzen den elementu edo dispositibo oro, berdin jarraian, tarteka edo puntualki isurtzen dena eta berdin ekipo bakar baten bidez edo zenbait ekipo, prozesu edo jardueren bidez isurtzen dena, eta atmosferara emisio bateratuan isurtzeko aukera ematen duena.
 - Urtarrilaren 28ko 100/2011 Errege Dekretuaren AKDJ Katalogoaren barruan egotea. Errege Dekretu horrek eguneratu zuen atmosfera kutsatu dezaketan jardueren katalogoa, eta bertan ezartzen dira nola aplikatu jakiteko oinarritzko xedapenak, dela zuzenean C taldean sailkatuta edo AKDJ guztiak bilduta, C taldean sailkatuta (5.1 artikulua).
 - Kutsatzaileak isurtzea, bai jarraian edo bai tarteka; betiere, noizean behingo emisioak urtean hamabi aldiz baino gehiagoko isurtzen badira, eta emisio bakoitzak ordubete baino gehiago irauten badu, edo, bestela, noizean behingo emisioak edozein maiztasunekin isurtzen direla ere, baldin eta emisioaren iraupen globala plantaren funtzionamendu-denboraren % 5etik gora bada.
 - Airearen kalitatea eta atmosferaren babesa lantzen dituen azaroaren 15eko 34/2007 Legearen I. Eranskinean zehaztuta datozen konposatuak (edo parekoak) isurtzea.

- b) Foku ez - sistematikotzat joko dira baldintza hauek guztiak betetzen dituztenak:
- Kanalizatuta egotea (prozesuak bildu eta hodi bidez plantaren kanpora eramanda). Foku kanalizatua: atmosferara kutsatzaileak isurtzeko baliatzen den elementu edo dispositibo oro, berdin jarraian, etenda edo puntualki isurtzen dena eta berdin ekipo bakar baten bidez edo zenbait ekipo, prozesu edo jardueren bidez isurtzen dena, eta atmosferara emisio bateratuan isurtzeko aukera ematen duena.
 - Urtarrilaren 28ko 100/2011 Errege Dekretuaren AKDJ Katalogoaren barruan egotea. Errege Dekretu horrek eguneratu zuen atmosfera kutsatu dezaketen jardueren katalogoa, eta bertan ezartzen dira nola aplikatu jakiteko oinarritzko xedapenak, C taldean sailkatuta (5.3 artikulua).
 - Ordubete edo gehiago irauten duten emisioak noizean behin isurtzea, urtean hamabi aldiz edo gutxiagoko batez besteko maiztasunarekin; eta emisioaren iraupen globala plantaren funtzionamenduaren % 5 bezalakoa edo txikiagoa izatea.
 - Arestian aipatutako 34/2007 Legeko 1. eranskinean jasotako konposatuak edo haiekin parekatu daitezkeen konposatuak isurtzea.
 - By-pass fokuek edo larrialdikoak, aipatutako baldintzak betetzen badituzte, multzo honetan sartu behar dira.

4.2.- Foku ez – kutsatzaileak

Instalazioak foku ez – kutsatzailean baditu, hauek 4.2 azpiatalean jaso behar dira.

Foku ez – kutsatzailetzat joko dira baldintza hauek guztiak betetzen dituztenak:

- Kanalizatuta egotea (prozesuak bildu eta hodi bidez plantaren kanpora eramanda). Foku kanalizatua: atmosferara kutsatzaileak isurtzeko baliatzen den elementu edo dispositibo oro, berdin jarraian, etenda edo puntualki isurtzen dena eta berdin ekipo bakar baten bidez edo zenbait ekipo, prozesu edo jardueren bidez isurtzen dena, eta atmosferara emisio bateratuan isurtzeko aukera ematen duena.
- Ez isurtzea 34/2007 Legeko I. eranskinean jasotako konposaturik edo haiekin parekatu daitezkeen konposaturik.
- Honako taulan idatzi behar dira:

Fokuaren kodea	Fokuaren deskribapena			AKDJ kodea	Instalatutako gaitasunak eta potentziak	Fokuaren izena	34/2007 Legearen I. eranskinean datorren konposaturik ez isurtzearen justifikazioa
	Forma (angeluzuzena edo zirkularra)	Barruko diametroa (m)	Benetako altuera, lurzorutik (m)				

4. taula. Foku ez- kutsatzaileen xehetasunak

- **Fokuaren kodea:** Fokuaren kodearen formatuak NIMA-1, NIMA-2... eredua jarraitu behar du. Garrantzitsua da numerazio bera duten fokuak gera ez daitezen.
- **Forma:** Foku bakoitzaren kasuan, hodi angeluzuzena edo zirkularra duen zehaztu behar da.
- **Barruko diametroa:** Foku bakoitzaren barruko diametroa adierazi behar da, metrotan. Sekzio angeluzuzenen kasuan, honako formula hau erabiliz kalkulatu behar da:

$$2(a \times b) / 2(a+b)$$

- **Benetako altuera, lurzorutik:** Lurzorutik duen altuera adierazi behar da, metrotan.
- **AKDJ kodea:** Atmosfera kutsa dezaketen jardueren katalogoa eguneratzen eta bera ezartzeko oinarrizko xedapenak finkatzen dituen urtarrilaren 28ko 100/2011 Errege Dekretuak eranskinean dakarren katalogoko AKDJ kodea.
- **Instalatutako gaitasunak eta potentziak:** Baldin fokuaren AKDJ kodeak ezer berezirik adierazten badu “disolbatzaileak kontsumitzeko gaitasunaz”, “materialak manipulatzeko gaitasunaz” edo “ekoizteko gaitasunaz”, argi adierazi behar da instalazioaren berezitasuna. Bestalde, fokuak errekontza-sistemaren batetik datozen gasak isurtzen baditu, sistema horren potentzia termikoa adierazi behar da, KW termikotan (KWt). Foku horretatik errekontza-sistema bat baino gehiago bideratzen bada, instalatutako potentzia termiko guztien batuketa egin behar da. Baldin foku horrek ez badu isurtzen errekontza-sistemaren bateko gasik edo AKDJ kodeak ez badu inongo gaitasunik aipatzen, honako sinbolo hau erabili behar da: “_”

- **Fokuaren izena:** Izena ahal den laburrena jarri behar da, eta zer-nolako fokua den argi adierazten duena (hobe da instalazioaren fokuen kodeak ez erabiltzea: “F01HRD” edo halakorik), hau da, fokua bereizgarria adierazten duena erabili, adibidez, “soldadura”, “granallado”, “cabina de pintura”, etab.
- **34/2007 Legearen I. eranskinean datorren konposaturik ez isurtzearen justifikazioa:** 34/2007 Legearen I. Eranskinean jasotakoetatik zein gai kutsatzaile isurtzen diren adierazi behar da, bai eta adierazitakoaren justifikazioa ere (neurketaren bidez edo halakoren baten bidez).

5. FOKUEN BAJAK

Halakorik egin beharko balitz, honako agiri hau bete beharko da:

Fokuren bati baja eman nahi al diozue? Bai Ez

Hala bada, bete taula hau:

Fokuaren kodea	Fokuaren izena	AKDJ kodea	Fokuari baja emateko arrazoia	Aurreko erregulazioaren data

5. taula. Bajan ematekoak diren fokiak

- **Fokuaren kodea:** Fokuaren kodearen formatuak NIMA-1, NIMA-2... eredu jarraitu behar du. Garrantzitsua da numerazio bera duten fokiak gera ez daitezen.
- **Fokuaren izena:** Izena ahal den laburrena jarri behar da, eta zer-nolako fokua den argi adierazten duena (hobe da instalazioaren fokuen kodeak ez erabiltzea: “F01HRD” edo halakorik), hau da, fokua bereizgarria adierazten duena erabili, adibidez, “soldadura”, “granallado”, “cabina de pintura”, etab.
- **AKDJ kodea:** Atmosfera kutsa dezaketen jardueren katalogoa eguneratzen eta bera ezartzeko oinarrizko xedapenak finkatzen dituen urtarrilaren 28ko 100/2011 Errege Dekretuak eranskinean dakarren katalogoko AKDJ kodea.
- **Fokuari baja emateko arrazoia:** azaldu zergatik nahi zaion baja eman fokuari.
- **Aurreko baimenaren data:** Adierazi noiz jakinarazi edo baimendu zen fokua.

6. ADIERAZPENA: BESTE EMISIO-FOKU BATZUK DAUDEN ALA EZ

Jarraian adierazitakoa bete beharko da:

Ba al daude jardueran emisio-foku kanalizatu edo emisio gehiago? Bai Ez ,

Baiezkotan, azaldu zein diren eta zergatik ez diren sartu aurreko ataletan.

Fokua izena	Aurreko ataletan sartu ez izanaren arrazoa

6. taulan. Aurreko tauletan sartu ez diren fokiak.

Aldez aurretik legeztatutako fokurik egonez gero, horiek aipatu beharko dira, eta justifikazioan baimentze-data edo antzekoa (zerbitzuan jartzea, C taldeko APCA-etarako ziurtagiria, CAPCA katalogoan sartzeko ebazpena eta abar) zehaztu beharko da.

7. EMISIO-FOKUAK ARAZTEKO SISTEMAK (KUTSADURA GUTXITZEKO BALIABIDEAK):

Atal honetan, isuri-foku edo foku barreiatu bakoitzak dituen arazte-sistemak edo kutsadura murrizteko sistemak adierazi beharko dira. Horretarako, jarraian datorren taula bete beharko da, dagokion isuri-fokuak duen sistema zehaztuz. Honako alderdi hauei buruzko xehetasunak eman behar dira:

- Arazte- edo murrizketa-sistemak kutsadura murrizteko duen eraginkortasuna. Datu horiek arazte-sistemaren instalatzaileak ematen dituen datu teknikoaren bidez jakin ohi dira.
- Sistemaren zehaztapen teknikoak. Arazte-sistemaren datu teknikoak eman beharko dira labur-labur eta sistemak nola funtzionatzen duen azaldu. Bestela, erabiltzen diren by-pass sistemak edo larrialdietarako sistemak aipatu beharko dira.
- Arazte- edo murrizketa-sisteman mantenimenduari buruzko deskribapen laburra.

Fokuaren kodea	Kutsadura kentzeko edo gutxitzeko sistema	Sistemak kutsadura murrizteko duen eraginkortasuna	Sistemaren zehaztapen teknikoa

7. taula. Foku bakoitzaren arazte-sistema

8. LEHENGAIK ETA KONTSUMOAK

Emisioak (barreiatuak edo kanalizatuak) sortzen dituen operazioen batekin lotuta dauden lehengaiak eta erregaiak zerrendatu behar dira. Helburua da fokuen bidez isurtzen diren kutsatzaileak zehaztea, eta era berean, sortutako emisio barreiatuak adieraztea.

Lehengai nagusien segurtasun-fitxak erantsi beharko dira.

Horretarako, taula hau bete beharko da:

PRODUKZIO-PROZESUAREN OPERAZIOA	ERABILITAKO LEHENGAI		URTEAN ZENBAT KONTSUMITUDEN (Kg edo litro)	FOKU ASOZIATUAK	
	IZEN KOMERTZIALA	PRODUKTUAREN DESKRIBAPENA		Fokuen kodeak	Fokuen izenak

8. taula. Lehengaien kopuru eta erlazioatutako fokuen taula.

- **Produkzio-prozesuaren operazioa:** Proiektuko 2. atalean deskribatutakoa kontuan hartuta (produkzio-prozesuaren deskribapena), lehengaiak produkzio-prozesuaren zer fasetan edo operaziotan erabiltzen diren adierazi beharko da. Adibidez: pintatzeko prozesuan, metalak txikitzean, fusioan eta abar.
- **Erabilitako lehengaiaren izen komertziala (erabilitako lehengai):** Prozesuarekin erlazionatutako lehengaien segurtasun-fitxak, prozesuaren lehengai adierazgarrienak, hain zuzen, erantsi behar direla kontuan hartuta, lehengai bakoitzaren izen komertziala aipatu behar da.

Oharra: instalazioak erregai moduan biomasa erabiliz gero, dokumentu honen II Eranskinak jasotakoa hartu behar da kontuan.

Produktuaren deskribapena (erabilitako lehengai): Dagokion produktuaren deskribapen laburra egin behar da. Adibidez: epoxi pintura, gasolioa, azido klorhidrikoa, disolbagarria eta abar.
- **Urtean zenbat kontsumitu den (Kg edo litro):** Lehengai bakoitzaren urteko kontsumoak adierazi behar dira, litrotan edo kilotan, baina, betiere, zer unitate erabili den zehaztuta.
- **Erlazionatutako fokiak (fokuen kodeak eta izenak):** Lehengaiak eta dagozkien emisio-fokiak edo foku barreiatuak lotu beharko dira.

9. Urtarrilaren 31ko 117/2003 ERREGE DEKRETUAREN APLIKAZIOA. Haren bidez, jarduera jakin batzuetan disolbatzaileen erabileraren ondorioz konposatu organiko hegazkorren emisioak mugatzen dira-eta.

Zehaztu beharko da aipatutako 117/2003 Errege Dekretua aplikatu behar den ala ez, hurrengo galderei erantzunez (memoria teknikoan ageri dira):

Urtarrilaren 31ko 117/2003 ED aplikatu behar al zaio?:

- **Bai** **Hala bada, Eusko Jaurlaritzako “Disolbatzaile organikoak darabiltzaten instalazioen erregistroan” izena emanda dago?**
 - Bai** ^{*1}
 - Ez** ^{*2}
- **Ez** **Hala bada, azaldu zergatik ez den sartzen urtarrilaren 31ko 117/2003 Errege Dekretuaren aplikazio-eremuan. Bi aukera daude:**
 - Ez da sartzen aplikazio-eremuaren I. Eranskineko inolako epigrafetan.**

- Ez da heltzen disolbatzaileen urteko gutxieneko kontsumora, II. Eranskinean ezarritakoaren arabera (kontsumo-atasalei eta emisio-mugei buruzkoa). Zehaztu:

117/2003 EDko II. eranskinean azaldutakoetatik, zein jarduera egiten den:	
Disolbatzaileen kontsumoa urtean (Tona/urte):	

*1. Ez da beharrezkoa Eusko Jaurlaritzako “Disolbatzaile organikoak darabiltzaten instalazioen erregistroan” izena eman izanaren ziurtagiria entregatzea.

*2. Horrela izatekotan, erregistratu beharko dira Ingurumeneko Sailburuordetzaren webgunean ezarritakoaren arabera (<http://www.euskadi.eus/erregistroa/konposatu-organiko-hegazkorrak-igortzen-dituzten-instalazioen-erregistroa/web01-s2ing/eu/>), eskabide hau gorabehera.

10. ATMOSFERA ZAINTEKO PROGRAMAREN PROPOSAMENA

Atmosfera zaintzeko programa proposatu behar da, eta bertan azaldu zer kutsatzaile neurtu behar diren eta zer maiztasunez egin behar den neurketa. Datu hauek ondorengo taulan jaso behar dira (taula hau IKSeeK-ko AIREA modulotik zuzenean eskura liteke):

Fokuaren kodea	Kutsatzailea	Emisioaren gehieneko balioa (EGB)	Unitateak	%O ₂	Araua	Aldizkotasuna (hileak)
		IKEk zehaztuko du				
		IKEk zehaztuko du				

9. taula Emisioak kontrolatzeko programaren proposamenaren eredia.

- **Fokuaren kodea:** Kodea zehaztu behar da 4. taulan zehaztu bezala.
- **Kutsatzailea:** Neurtu nahi diren kutsatzaileen zerrenda egin behar da, prozesuan eta erabilitako lehengaietan oinarrituta eta airearen kalitateari eta atmosferaren babesari buruzko 34/2007 Legearen I. eranskinean ezarritakoaren arabera. Halaber, Ingurumeneko Sailburuordetza honek emandako “Jakinarazpena eman behar duten instalazioetan kontrolpean eduki beharreko kutsatzaileak” izeneko

dokumentua ere erabil daiteke erreferentziatuz; sailburuordetzaren web-orrian dago.

- **Emisioaren gehieneko balioa (EGB) / Unitatea / %O₂ / Araua:** Parametro hauek IKE-k zehaztuko ditu eta AIREAko “Atmosfera Zaintza Plana” poltsan txertatuko ditu.
- **Laginketen maiztasunaren proposamena:** Ingurumena Kontrolatzeko Erakunde batek (ECA) aldizka kontrolatu beharko ditu emisio-fokuak. Horregatik, kontrola zenbatean behin egitekoa den argi adierazi behar da; eta, betiere, abenduaren 27ko 278/2011 Dekretuak agintzen duena kontuan hartuta erabaki behar da maiztasuna. Emisioen etengabeko neurketa egiteko sistemak izanez gero (SMEC), termino hori bera adierazi behar da. Ildo horretan, gogoratzen dugu emisioen etengabeko neurketa egiteko sistemek etenik gabeko emisioak neurtzeko IT-05 jarraibide teknikoetan ezarritakoa bete behar dutela (instalazioa, kalibrazioa, mantentze-lanak eta komunikazioak), bai eta emisio etenak neurtzeko IT-06 jarraibide teknikoetan ezarritakoa (ekipoen bereizgarriak, neurtzeko sekzioak eta lekuak, eta kalibrazioak). Bi jarraibideok ere Ingurumen, Lurralde Plangintza, Nekazaritza eta Arrantzako Sailburuak 2012ko uztailaren 11ko Aginduan datoz, agindu horrek ematen baititu jarraibide teknikoak atmosfera kutxa dezaketen jarduerak egiten diren instalazioak arautzeko abenduaren 27ko 278/2011 Dekretua garatzeko.

Horrez gainera, beste kontrol osagarri batzuk proposa daitezke, emisioak kontrolatzeko beharrezkotzat jotzen badira, hala nola tenperatura, emaria, zama eta abar kontrolatzekoak eta aire-kalitatea kontrolatzeko kabinak.

PROPOSATUTAKO BESTE KONTROL OSAGARRI BATZUK:

Atal honen barruan, esplotazioa **ohikoak ez diren baldintzetan** (esaterako, abiarazteak, ihesak, funtzionamendu-akatsak, aldi baterako geldioneak edo behin betiko itxiera) egiten denerako neurriak ere adierazi behar dira.

11. BESTE OHAR BATZUK

Azkenik, uste baduzu oharren bat edo argibideren bat eman behar dela, proiektuaren atal honetan egin ahalko duzu. Instalazio

aren jarduera-baimenean ezarritako neurri zuzentzaileak zein diren ezarri behar da.

12. ERANTZUKIZUN-ADIERAZPENA:

Instalazioaren titularrak honako deklarazio hau sinatu eta zigilatu behar du proiektuaren amaieran:

Nik,*jaunak/andreak (NAN:*), *.....erakundeko (ZIF:.....)*
legezko ordezkari eta instalazioaren titularra naizen aldetik,

ADIERAZPEN HAU egiten dut, NIRE ERANTZUKIZUNPEAN: agiri honetan eta bere eranskinetan azaldutako datuak egiazkoak dira eta xede dugun -instalazioari dagozkio.

(Non).....; (noiz):.....,

(Legezko ordezkariaren sinadura eta erakundearen zigilua)

Sin.:

Kontuan hartu beharko da ondorengoak oso arau-hauste larritzat jotzen direla, abenduaren 22ko 25/2009 Legearen 13. artikuluan ezarritakoaren arabera (lege horrek zenbait lege aldarazi ditu zerbitzu-jardueretan askatasunez sartu eta aritzeari buruzko Legera egokitzeko; uztailaren 16ko 21/1992 Industriaren Legea ere aldarazi du):

k) Erantzukizun-adierazpenean aipatutako betekizunak betetzeari buruz edo interesdunek ekarritako komunikazioari buruz edozein datu, adierazpen edo dokumentutan zehaztasun falta badago, edo faltsutasunik egonez gero, edo zerbait aipatu gabe utzi bada, eta horiek guztiak funtsezkoak badira.

l) Eskatutako betekizunak bete gabe edo komunikazioa edo erantzukizun-adierazpena egin gabe egiten bada jarduera, horietariko bat nahitaezkoa denean.»

I. eranskina JAKINARAZPENA EGIN BEHARRA DAUKATEN INSTALAZIOEN MEMORIA TEKNIKOAREN EREDUA

Memoria teknikoaren honako gune honetan dago:

<http://www.euskadi.eus/komunikazioa/atmosfera-kutsa-dezaketen-jarduerak-dituzten-instalazioen-jakinarazpena/web01-a2ingair/eu/>