

Resumen informativo sobre lecciones clave

Principales conclusiones del
segundo taller BID-REX

14 y 15 de junio 2017
Bilbao (País Vasco)

Adaptación de la información a las necesidades

BID-REX pretende mejorar la conservación del valor natural gracias a mejores políticas de desarrollo regional creando/reforzando el vínculo entre los datos relevantes sobre biodiversidad y los procesos de toma de decisiones sobre conservación. Más concretamente, aspira a facilitar el uso de la información sobre biodiversidad y aumentar el impacto de la asignación del FEDER en la conservación del patrimonio natural europeo.

Este segundo taller se centró en analizar cómo la información sobre biodiversidad puede ayudar a satisfacer las necesidades identificadas por los responsables de la toma de decisiones, independientemente de si la información generada actualmente satisface dichas necesidades o no.

Representantes de importantes grupos de interés intercambiaron experiencias y opiniones acerca de cómo se genera información medioambiental y sobre biodiversidad en diferentes contextos, desde las plataformas de ciencia ciudadana hasta entornos de investigación. Se estudiaron las formas de recoger, conservar y validar la información, y se documentaron y estructuraron las experiencias de éxito para que constituyan la base para nuevas aplicaciones en otras regiones.

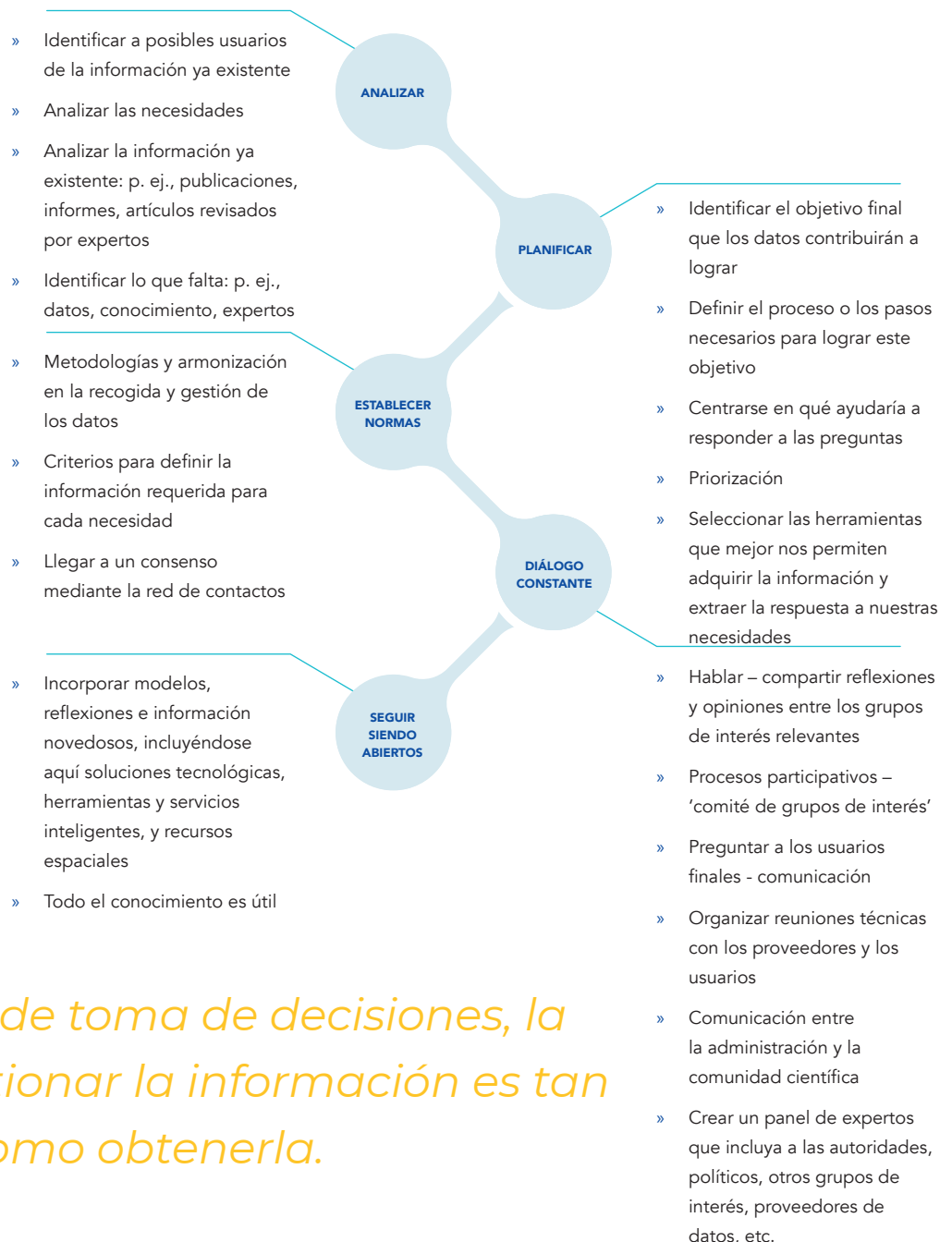
Información adecuada para el uso

Un aspecto importante del proceso de toma de decisiones es cómo se puede evaluar la calidad de la información utilizada. Esto implica que habría que definir algunos criterios e indicadores para evitar que los procesos de toma de decisiones se basen en información parcial o incorrecta.

Una red de escalas regionales puede constituir una herramienta útil en la que pueden basarse los gobiernos regionales para los procesos de toma de decisiones. Una red pública y privada puede proporcionar un sólido mecanismo de apoyo a las administraciones públicas para aunar fuerzas y recursos. Pero la gestión de dichas redes puede resultar muy exigente si no hay un objetivo común, o si no se establecen relaciones de confianza y de colaboración. ES fundamental compartir valores, estrategia y un plan de ejecución para gestionar una red a escala regional.

La tecnología desempeña un papel clave a la hora de garantizar y facilitar el acceso a la información porque se puede acceder a ella, interpretarla, analizarla y manipularla más eficientemente.

Algunos de los aspectos principales para que la información sea adecuada para el uso y relevante para las necesidades de los usuarios



En el proceso de toma de decisiones, la forma de gestionar la información es tan importante como obtenerla.

Formas de facilitar el acceso a la información y formas de utilizarla



Buena práctica 1: Cartografía de hábitats de Cataluña

El mapeo de hábitats de Cataluña a diferentes escalas constituye una herramienta útil para tomar decisiones relacionadas con la conservación de la naturaleza. Por ejemplo, el mapeo sirve para informar sobre la distribución de los diferentes hábitats presentes en un territorio y sobre la zona que ocupan, mejorar la gestión del territorio, generar informes para supervisar los hábitats y su estado de conservación, y evaluar la evolución de los hábitats con el paso del tiempo.

<http://www.ub.edu/geoveg/en/semhaveg.php>

Necesidades informativas para cumplir obligaciones relativas a normativas, políticas y documentos estratégicos

	¿Cuál es el problema?	¿Cuál es la posible solución?
01 <i>La relación entre los 'investigadores' y los 'gobiernos regionales' debe evolucionar en beneficio de la biodiversidad</i>	<ul style="list-style-type: none">• Los investigadores deben trabajar en cuestiones que puedan publicarse• Los gobiernos necesitan respuestas, pero estas cuestiones no resultan atractivas para los investigadores	<ul style="list-style-type: none">• Mostrar el impacto positivo del trabajo de los investigadores• Persuadir a los investigadores para que trabajen en algunas cuestiones "poco atractivas" mediante criterios de financiación• Promover el uso de un índice de citas complementario que conecte la investigación académica con las necesidades reales
02 <i>Los organismos de financiación deben priorizar proyectos que tengan impactos positivos en la biodiversidad</i>	<ul style="list-style-type: none">• Resulta más fácil mapear y elaborar informes sobre algunos hábitats y especies respecto a otros• Resulta difícil mapear algunos hábitats cuando la definición y los criterios no son claros	<ul style="list-style-type: none">• Los gobiernos regionales deberían participar en la selección del proyecto• Identificar esferas prioritarias para la financiación y la colaboración
03 <i>Algunos organismos no dedicados a la biodiversidad también trabajan con datos sobre biodiversidad que podrían resultar útiles para los procesos de toma de decisiones</i>	<ul style="list-style-type: none">• Algunos organismos que no se dedican principalmente a la biodiversidad disponen de datos sobre esta• No se puede acceder fácilmente a estos datos	<ul style="list-style-type: none">• Llegar a acuerdos, creados por las regiones, con dichos organismos
04 <i>Hay que actualizar los datos lo máximo posible para detectar tendencias y cambios significativos</i>	<ul style="list-style-type: none">• Presupuestos limitados para actualizar los datos• Estos datos son esenciales para detectar tendencias y cambios	<ul style="list-style-type: none">• Centrarse en indicadores de primer nivel (no costosos)• Trabajar sobre el alcance, tamaño y diversidad de los indicadores de referencia• Ponerlos a disposición de los interesados y dejarlos listos para su uso

Buena práctica 2: BioGeoNet

BioGeoNet es una base de datos taxonómica y biogeográfica de las especies y los hábitats de Bélgica que es utilizada por la asociación sin ánimo de lucro Natagriwal y está gestionada por la Universidad de Lieja. En BioGeoNet, se incluyen datos e información para supervisar programas agroambientales. Esta herramienta constituye un ejemplo de buena práctica de gestión e intercambio de datos porque ayuda a los agricultores a poner en marcha programas agroambientales. Además, también ayuda a los propietarios de terrenos facilitándoles información en la que se basan para la restauración ecológica de sus tierras que forman parte de la red Natura 2000.

<https://www.biogeonet.ulg.ac.be>

*Discurso de apertura de la
Viceconsejera de Medio
Ambiente del
Gobierno Vasco*



Oportunidades de innovación: nuevas herramientas para recoger y comprender la información

Principales elementos que hay que tener en cuenta para cumplir las perspectivas de investigación y gestión



Establecer prioridades y calendarios para asignar recursos: dinero (coste en euros), personas



Coordinación y desarrollo de capacidades para utilizar los datos



Comunicación, diálogo ascendente y recogida de comentarios y opiniones para comprender las necesidades reales



Integración y vínculo entre las políticas y la investigación



Responsabilidad pública y transparencia (directrices, publicación de datos)



Procesos de adquisición y gestión de los datos para responder a posibles necesidades de los usuarios: estructura, calidad y flujo de datos

Principales puntos para que las herramientas de recopilación de datos sean más útiles:

- Tener en cuenta que la cuestión real va de principio a fin
- Buscar la información que ya existe – no volver a inventar la rueda

Aunque, en los últimos años, se han desarrollado muchas fuentes de datos nuevas, no se aprovecha todo el potencial de algunas de ellas por lo que se pierde información

- El ciclo debe adaptarse y repetirse hasta que la información sea adecuada para el uso
- Centrarse en el público objetivo: adaptar los resultados debidamente y hacerlos visuales

Principales componentes de las herramientas de tratamiento e interpretación de datos útiles y predictivas:

- Analizar y plantearse la pregunta original tanto como sea necesario
- La interpretación es clave: adaptar el lenguaje, obtener comentarios y opiniones, mejorar el diálogo
- Probar y evaluar los resultados obtenidos – personalizar la herramienta para que sea lo más utilizable posible
- Seleccionar y priorizar los datos obtenidos y los pasos que se toman

Buena práctica 3: Ornitho.eus

El proyecto Ornitho.eus constituye un ejemplo de buena práctica relacionada con la recopilación y registro de datos de modelos de ciencia ciudadana, y su posterior uso en la toma de decisiones. Con este proyecto, tanto las administraciones públicas como los voluntarios gozan de ventajas, como la coordinación de programas de supervisión, promoción de redes de contacto, desarrollo y uso de indicadores y estadísticas básicos, facilitación de un sistema de alerta temprana, y colaboración en escalas espaciales de gran tamaño. La información de Ornitho.eus es incorporada al Sistema de Información de la Naturaleza del País Vasco.

<http://ornitho.eus/>

Asistentes al segundo taller BID-REX interregional celebrado en Bilbao, País Vasco

