



**SEGUNDO AVANCE DE
MACROMAGNITUDES DEL SECTOR
AGRARIO DE LA CAE 2016**

Órgano Estadístico de la
Viceconsejería de Agricultura,
Pesca y Política Alimentaria
30 de abril 2017

I. PERSPECTIVA GENERAL

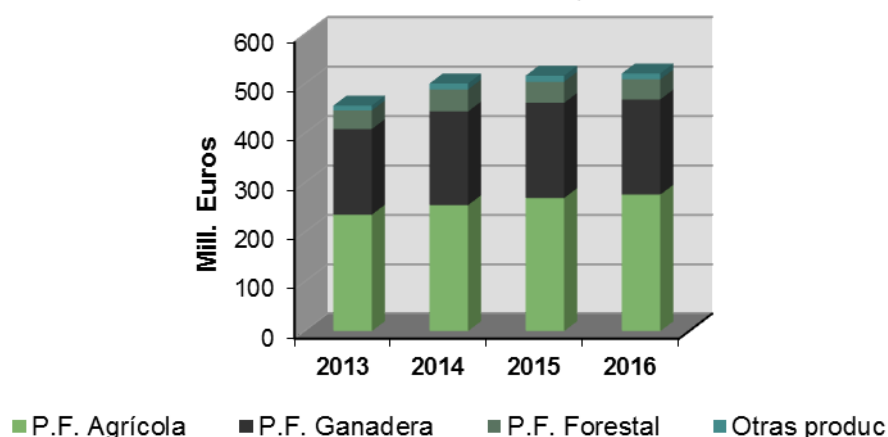
La **renta agraria sube en 2016 un 2,2% en términos corrientes** con respecto a 2015, en un año marcado por la desaparición de las cuotas lácteas en el mercado lácteo y la sequía veraniega, además del descenso en el precio en carne de porcino y diversas producciones ganaderas (leche de vaca, huevos y otros), incremento sustancial de las producciones de cereal, aumento del rendimiento de la uva de Rioja Alavesa y aumento del txakoli comercializado procedente de la vendimia de 2015, bajada de la superficie y rendimiento en remolacha y del mal año en los frutales de pepita. El ámbito forestal viene marcado por el descenso de las cortas. **La renta agraria en términos constantes por UTA** (Unidad de Trabajo al Año) **crece un 0,9%**.

II. PRODUCCIÓN FINAL AGRARIA

Producción

La Producción Final Agraria ha crecido en cantidad un 0,8%, habiendo crecido la producción agrícola (+2,0%), reduciéndose la forestal (-5,4%) y subiendo levemente la producción ganadera (+0,5%). La producción agraria es la mayor de los últimos 4 años, siendo la producción agrícola la que más ha crecido estos 4 años. Este ascenso en las producciones se aprecia en el siguiente gráfico:

EVOLUCION DEL VOLUMEN DE P. F. AGRARIA (VALOR A PRECIOS CONSTANTES)



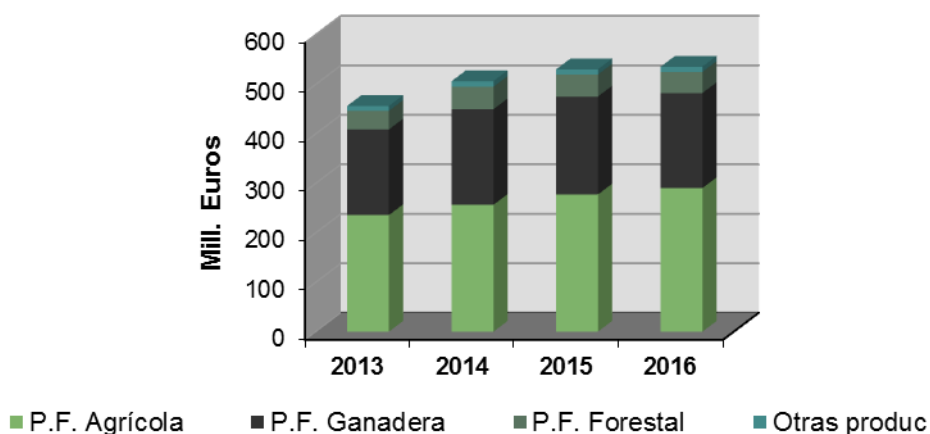
Precios

Los precios medios percibidos han permanecido constantes en la media total, aunque en el capítulo agrícola suben un 1,8%, en el ganadero bajan un 3% y en forestal suben un 1,8%. En los últimos 3 años los precios percibidos han subido un 0,9% de media, mientras que los precios soportados en los insumos han bajado un 2,8% de media.

Valor

El valor de la Producción Final Agraria (agrícola + ganadera + forestal + otras) a precios corrientes es un 0,8% superior a la obtenida en el año 2015, debido al incremento de producciones ya comentada del 0,8%, y al mantenimiento de los precios percibidos.

EVOLUCION DEL VALOR P. F. AGRARIA



Debido a la moderación de precios, el valor de la producción final sigue una tendencia similar a las producciones medidas a precios constantes. Los precios medios percibidos han experimentado una subida media del 0,9% anual los últimos 3 años.

PRODUCCIÓN FINAL AGRÍCOLA

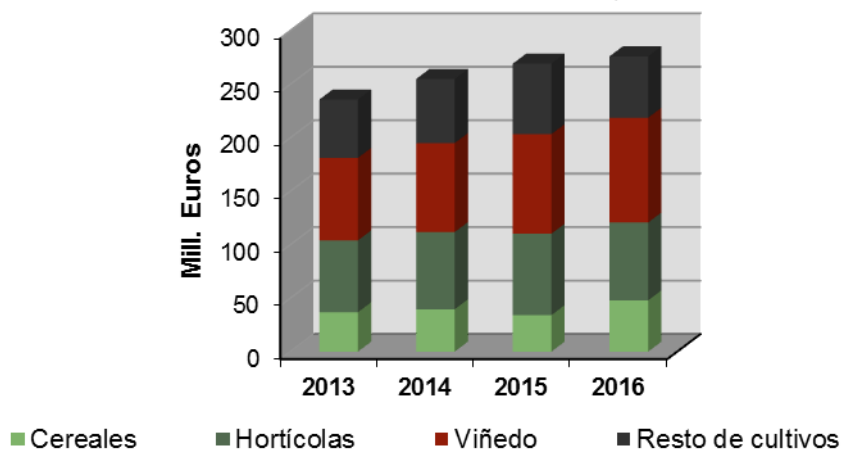
Producción

Las producciones han aumentado un 2,0% en el conjunto de los productos agrícolas.

- Aumentos de producción:
 - La producción de cereales se ha incrementado un 40,6%.
 - Subida de la producción de uva en Rioja un 7%.
- Reducciones de producción:
 - Caída de la producción de fruta debido al calor y la sequía veraniega un 26%.
 - Bajada de la producción de hortalizas debido al calor y la sequía un 4,4%
 - Caída de la producción de remolacha (-16%) debido sobre todo a la reducción de su superficie.
 - Caída de la producción de girasol (-36%) debido a la sequía.

Gráficamente tenemos la siguiente evolución de la producción a precios constantes de 2013:

EVOLUCION DEL VOLUMEN DE LA P. F. AGRICOLA (VALOR A PRECIOS CONSTANTES)



Tal como se aprecia, se nota el aumento de producción en vino nuevo.

Precios

Los precios crecen (+1,8%) de media en los productos agrícolas. Las variaciones más destacadas son:

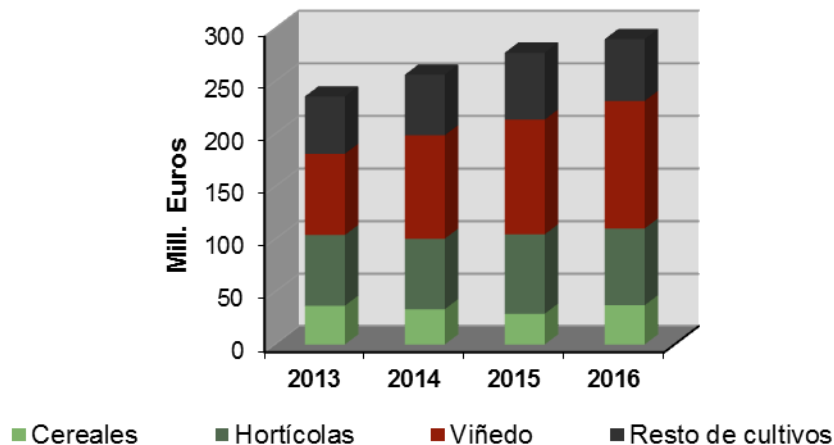
- Incrementos de precios:
 - Uva tinta (5,9%)
 - Patata (17,2%)
 - Pimiento (4,6%)
- Descensos de precios:
 - Cereales (-9,3%)

Valor

El valor de la producción final agrícola ha sido un 3,8% superior a 2015. Este aumento viene ocasionado por el incremento ya comentado en volúmenes del 2,0% de media y un ascenso del 1,8%% en los precios medios.

La proporción de cada capítulo en la Producción Final Agrícola, así como la evolución de ésta en los 3 últimos años como se muestra en el gráfico siguiente:

EVOLUCION DEL VALOR DE LA P. F. AGRICOLA Y SUS COMPONENTES



El vino es el producto que más ha crecido su precio en los últimos 3 años, siendo su subida del 24% en total. Las hortícolas han mantenido sus precios medios y los cereales los han reducido un 22%.

PRODUCCIÓN FINAL GANADERA

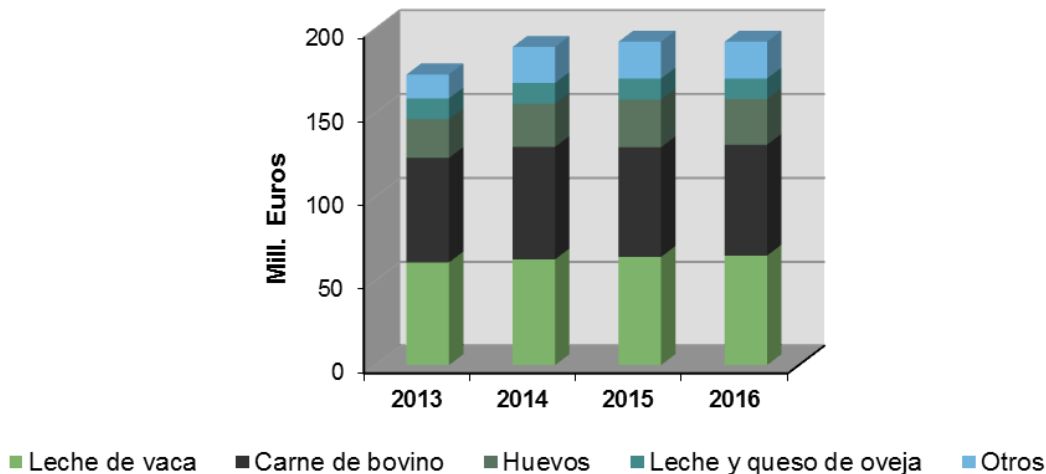
Producción

Las producciones ganaderas han crecido un módico 0,5%. Los principales aspectos a destacar son:

- En cuanto a los censos ganaderos:
 - Bajada de censo de vacas de leche (-1,7%)
 - Subida del censo de vacas de carne (1,7%)
 - Bajada del censo de ovejas mayores de un año (-2,4%)
 - Pequeño ascenso de cabras mayores de un año (+0,5%)
 - Subida del censo de cerdas madres (1,6%)
 - Subida del censo de cerdos de cebo (4,8%)
 - Bajada del censo de gallinas ponedoras (-4,3%)
- Caída de la producción de huevos un 4,4% por la caída del censo de gallinas ponedoras

En el siguiente gráfico se aprecia la evolución de las producciones a precios constantes de 2013:

EVOLUCION DEL VOLUMEN DE P. F. GANADERA (VALOR A PRECIOS CONSTANTES)



Las producciones muestran una tendencia creciente.

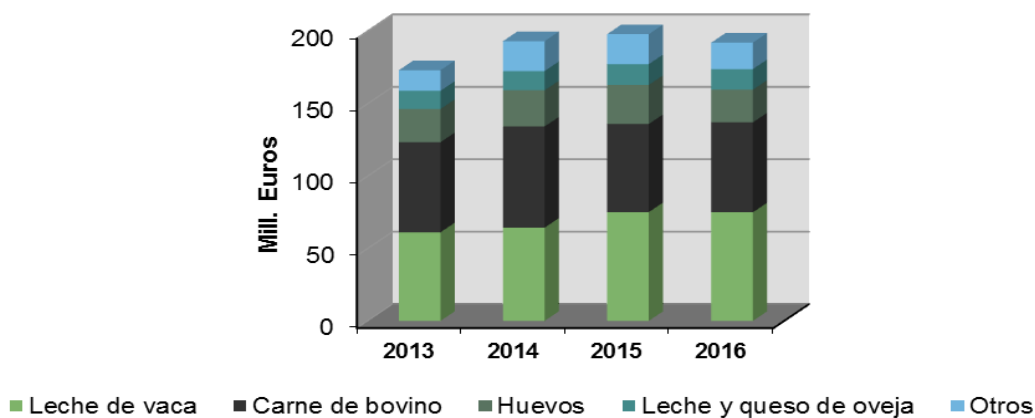
Precios

Los precios se reducen un 3,0% de media en el sector ganadero. La reducción se ha producido sobre todo en huevos (-12,5%), y también en carne de cerdo (-10,5%) y en cordero lechal (-8,9%). En cuanto a la leche de vaca, su precio se reduce un 1,4%.

Valor

Como resultado de la evolución de producciones y de precios ya comentada, el valor de la Producción Final Ganadera se reduce un 2,5%. Gráficamente:

EVOLUCION DEL VALOR DE PRODUCCION FINAL GANADERA



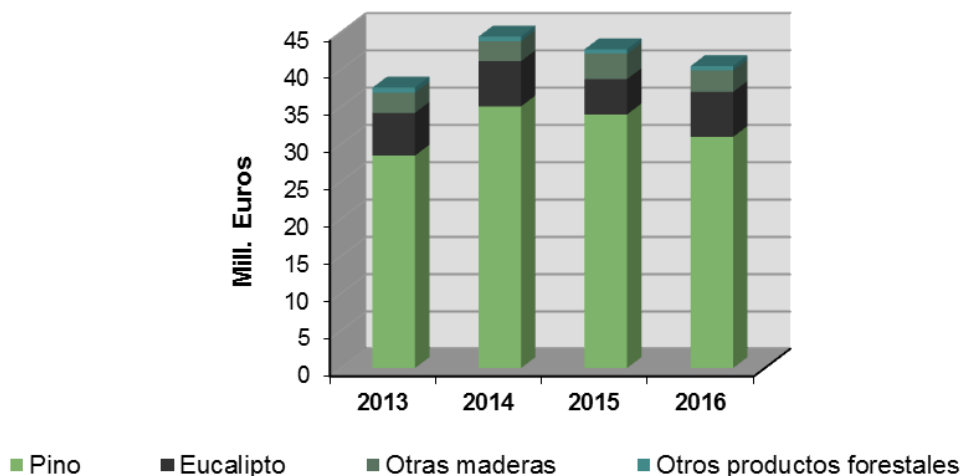
Los precios medios ganaderos han caído un 0,3% en total en los últimos 3 años, siendo los huevos los que más han caído (-17%).

PRODUCCIÓN FINAL FORESTAL

Producción

Después del leve descenso en 2013, el fuerte ascenso en 2014 y el leve descenso en 2015, en 2016 ha habido un nuevo descenso del 5,4% de las cortas. Este descenso se ha dado sólo en montes públicos, en concreto del -27%, descendiendo el volumen en los privados en sólo un 2%. El pino radiata reduce sus cortas un 8,9%, mientras que el eucalipto las aumenta un 27,4% y en otras maderas se produce un descenso del 15,4%. En el siguiente gráfico se aprecia la evolución de las producciones a precios constantes de 2013:

EVOLUCION DEL VOLUMEN DE P. F. FORESTAL (VALOR A PRECIOS CONSTANTES)

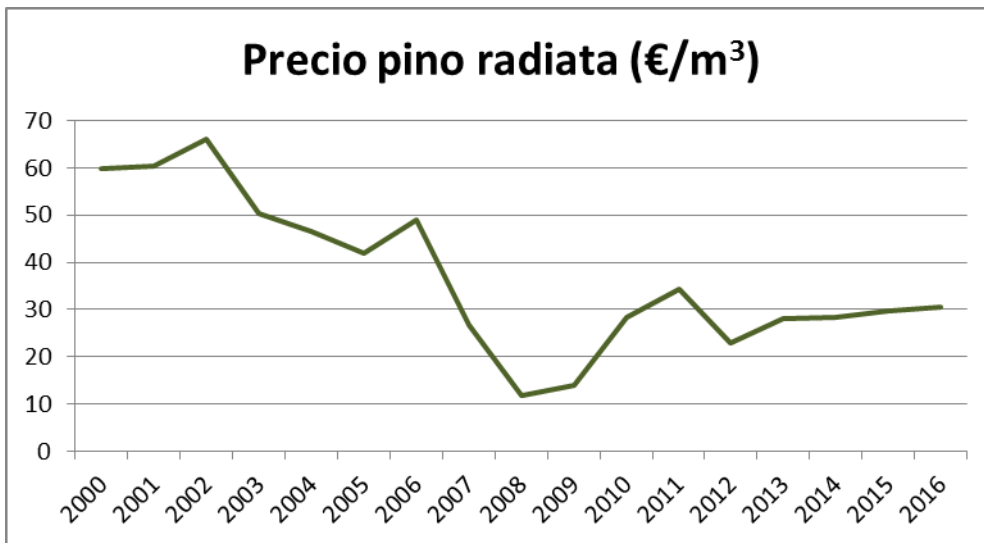


Como se aprecia, el pino radiata ha descendido su volumen hasta casi igualarse al de 2013, mientras que el eucalipto y otras maderas siguen una trayectoria estable.

Precios

Los precios medios han subido levemente (1,8%), subiendo en pino (2,0%), y otras maderas (+3,0%) y manteniéndose constante en eucalipto. En los últimos tres años el precio ha crecido un 5,6% en total.

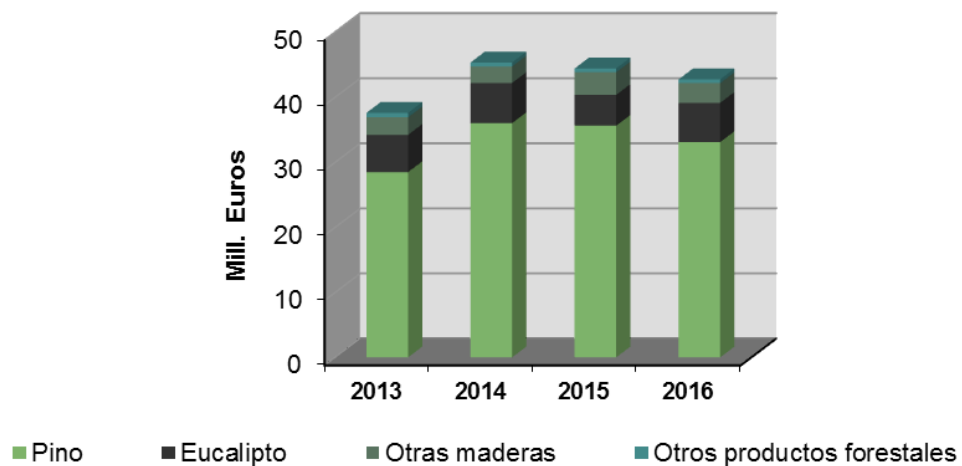
Un factor clave es el precio del pino radiata, el cual, tras el un grave descenso de su precio en el periodo 2000 - 2010, se está parcialmente recuperando, como muestra al gráfico siguiente:



Valor

En consecuencia, el valor de la producción final forestal se ha reducido un 3,7%. En el siguiente gráfico se aprecia esta evolución:

EVOLUCION DEL VALOR DE PRODUCCION FINAL FORESTAL



En 2012, a pesar del incremento en las cortas, el valor de la madera cortada bajó a consecuencia de la bajada de precios, siendo en 2013 el efecto contrario. En 2014 las cortas vuelven a aumentar, con una estabilidad de los precios, habiendo caído algo desde entonces.

A pesar de esta tendencia de recuperación, el abrirse paso en nuevos mercados, así como la innovación y desarrollo de nuevos productos sigue siendo un reto en este sector, tras la crisis inmobiliaria que asoló el sector hace unos años.

CONSUMOS INTERMEDIOS

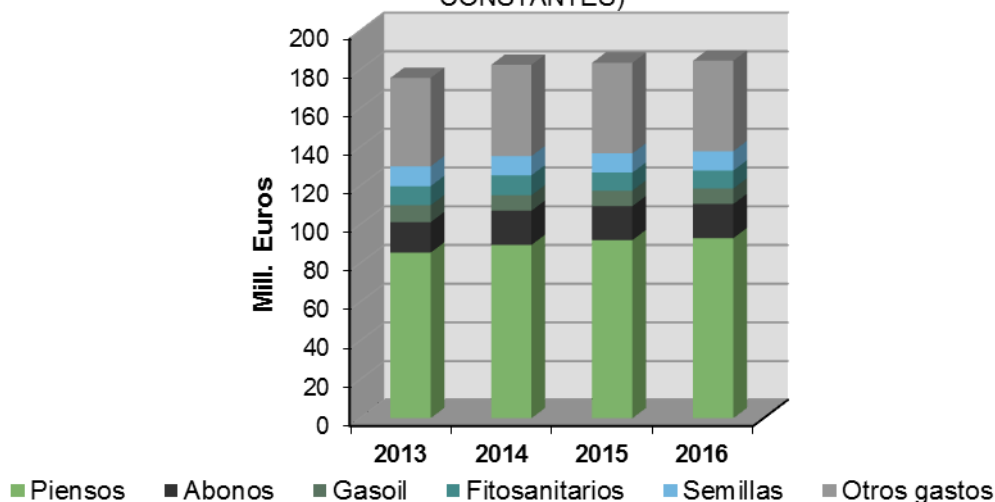
El valor de los consumos intermedios (gastos) durante 2016 ha descendido un 1,5%, debido a un pequeño incremento de valor a precios constantes (+0,6%) y a un descenso de los precios medios del 2,0%.

Cantidades

Aumentan las cantidades consumidas de piensos (+1,1%) debido a la escasez de forrajes por la sequía, aumentando las cantidades consumidas de pienso de vacuno y porcino, este último por el aumento del censo, mientras que se reduce el pienso de gallinas por la bajada de censo.

En el siguiente gráfico aparece la evolución del valor a precios constantes de 2013 para apreciar la variación de cantidades empleadas:

EVOLUCION DE CONSUMOS INTERMEDIOS (VALOR A PRECIOS CONSTANTES)



Como se puede apreciar, es una evolución ligeramente creciente.

Precios

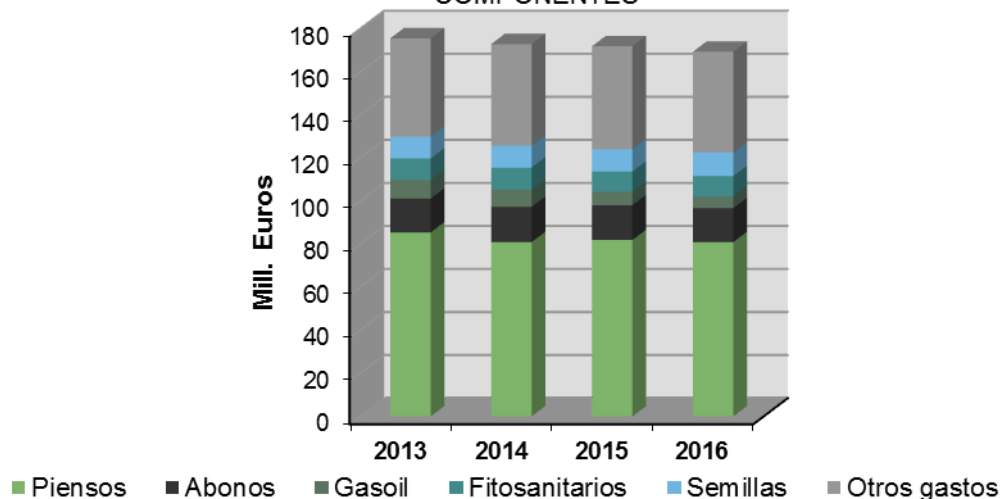
Los precios medios bajan un 2,0%, disminuyendo sustancialmente el precio del gasóleo (-12,5%). En piensos y abonos se reducen también (-2,2%) y (-3,2%) respectivamente, manteniéndose en el resto más o menos constantes.

En los últimos 3 años, la media de los precios de los insumos ha caído un 8,2%, siendo mayor la caída en gasoil (-32%), en piensos (-13%) y abonos (-11%).

Valor

En consecuencia, el valor de los consumos intermedios ha descendido un 1,5% en 2016. En el siguiente gráfico se aprecia la evolución de los diferentes capítulos de gastos:

EVOLUCION DE CONSUMOS INTERMEDIOS Y SUS PRINCIPALES COMPONENTES



Tras el incremento habido en 2012 debido al fuerte alza de precios en piensos, gasóleo y abonos, y el incremento de cantidades en 2013 por el mal año climático, en 2014, 2015 y 2016 se reducen los piensos y gasóleo debido a la reducción de sus precios.

III. SUBVENCIONES A LA EXPLOTACIÓN

Durante el año 2016, las subvenciones totales a la explotación han subido un 0,3%, bajando, a pesar de ello, su representatividad con respecto a la renta agraria total, 18% en 2016 frente al 18,4% en 2015. Factores de este último año que inciden directamente en las subvenciones:

- Según las previsiones, las ayudas directas de FEAGA correspondientes a la actual campaña se incrementan un 0,4%, debido a los siguientes factores:
 - El Pago básico más el greening será superior al anterior Pago Único en un 1,9%.
 - La ayuda asociada al vacuno de leche caerá un 9,1% debido a la caída de la prima única.
 - La ayuda asociada al ovino caerá un 12,6% debido a la caída de solicitudes y de prima única.
 - La ayuda al bovino de cebo subirá un 0,6% debido al aumento de solicitudes, a pesar de la caída de la prima única.

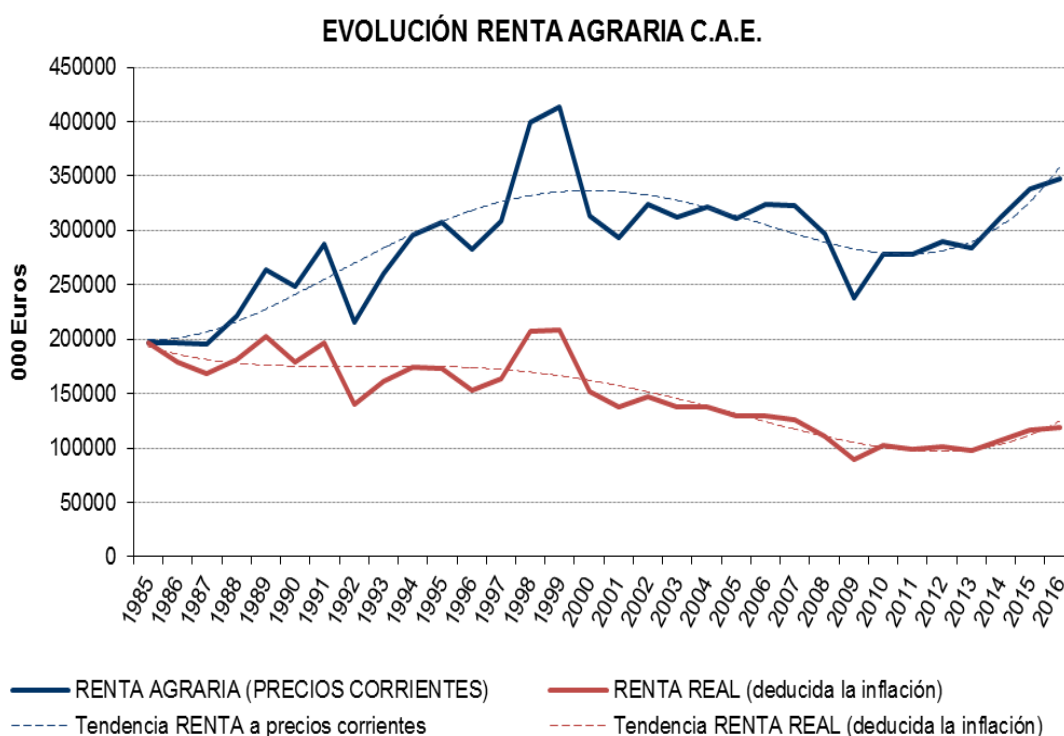
AMORTIZACIONES

Las amortizaciones bajan un 1%, debido al aumento del 0,2% el inmovilizado total a amortizar y al descenso del precio de éste en un 1,1%.

IV. RENTA AGRARIA

La renta agraria se calcula descontando los Gastos y Amortizaciones a la suma de la Producción Final Agraria (agrícola + ganadera + forestal + otras) y las Subvenciones. **En 2016 la renta agraria sube un 2,2%.**

La tendencia ha mostrado un carácter cíclico, tal como se aprecia en el gráfico siguiente, estando actualmente en una fase ascendente. Deduciendo la inflación, se aprecia que el poder adquisitivo de las explotaciones agrarias es claramente descendente, aunque también está ascendiendo estos últimos años. Gráficamente:



La evolución del valor de la Renta Agraria (línea continua azul) desde 1985 a 2016 ha mostrado un crecimiento del 76% a precios corrientes. Al eliminar el efecto de la inflación, se obtiene la Renta Agraria Real (línea continua roja), que representa la evolución de la Renta en términos de poder adquisitivo, con tendencia claramente descendente, con un descenso del 39% desde 1985.

La línea de tendencia en precios corrientes (línea discontinua azul) muestra dos periodos, uno ascendente desde 1985 hasta el año 2000 y otro descendente desde el 2000 hasta 2011, donde comenzó una nueva fase ascendente, en la cual nos encontramos.

Renta Agraria en los Sectores Agrícola y Ganadero y su comparación con el Estado

En términos comparativos con el Estado (excluyendo el sector forestal) la Renta Agraria en términos corrientes aumenta el 3,1%, frente al aumento del 6,9% en el Estado. La Renta Agraria en términos reales aumenta un 2,8% en la CAE, mientras que en el Estado el aumento es de un 6,1%.

Las estimaciones de población ocupada en la CAE en los subsectores agrícola y ganadero indican una subida de ésta en un 1,1%, mientras que las estimaciones utilizadas por el Ministerio aumentan para el Estado la población ocupada en un 1,6%.

Por tanto, la Renta Agraria Real por Ocupado crece un 1,7% en la CAE, mientras que en el Estado lo hace en un 4,4%

La tabla, que se presenta a continuación, muestra la situación en términos reales de algunas variables macroeconómicas.

CUADROS DE INCREMENTOS PORCENTUALES 2016/2015 EN TERMINOS REALES		
	EUSKADI	ESTADO
PROD. FINAL AGRARIA (agrícola y ganadera)	0,9%	2,2%
Producción Final Agrícola.	3,5%	3,7%
Producción Final Ganadera	-2,8%	0,0%
Consumos intermedios	-1,8%	-1,6%
Subvenciones	0,0%	1,6%
RENTA AGRARIA (en términos reales)	2,8%	6,1%
Mano de obra agrícola (UTAs)	1,1%	1,6%
Renta Agraria real / Ocupado	1,8%	4,4%

TABLA DE MACROMAGNITUDES 2015-2016

CUADROS DE RESULTADOS FINALES PARA AVANCES 2016

E.A.E./C.A.E

MACROMAGNITUDES POR: PRODUCTOS Y GRUPOS DE PRODUCTOS.	Valor 2015 000 €	Variaciones porcentuales (restando 100)			Valor 2016 000 €
	Avance.	Producción.	Precios.	Valor.	Avance.
PROD. FINAL AGRARIA	528.632,8	100,8	100,0	100,8	532.705,3
Producción Final Agrícola.	275.812,6	102,0	101,8	103,9	286.473,3
Cereales	29.193,8	140,6	90,7	127,5	37.228,3
Leguminosas	4.797,3	97,2	100,0	97,3	4.665,6
Patata	10.138,9	97,6	117,2	114,3	11.592,8
Remolacha	6.811,0	84,0	99,4	83,5	5.689,8
Otras industriales	2.382,9	97,0	96,2	93,3	2.224,0
Hortalizas	75.282,5	95,6	101,2	96,8	72.865,4
Frutas	21.146,4	74,0	98,7	73,1	15.455,0
Viñedo	107.176,0	104,3	105,4	109,9	117.832,5
Otros varios	18.883,8	97,1	103,2	100,2	18.919,7
Producción Final Ganadera	197.981,2	100,5	97,0	97,5	193.055,9
Animales/Carne <i>Vacuno</i>	60.859,6	101,2	100,8	102,0	62.096,52
Animales/Carne <i>Ovino-Caprino</i>	6.846,7	96,1	87,7	84,3	5.772,71
Animales/Carne <i>Porcino</i>	3.530,7	105,2	87,4	92,0	3.247,12
Leche de vaca	75.092,6	101,2	98,6	99,8	74.972,68
Huevos	26.979,2	95,6	87,5	83,6	22.566,62
Otros	10.345,9	99,6	89,6	89,3	9.233,92
Producción Final Forestal	44.393,6	94,6	101,8	96,3	42.730,7
Madera Pino Insignis	35.604,6	91,1	102,0	92,9	33.091,2
Otros	8.789,0	108,7	100,9	109,7	9.639,6
Otras Producciones	10.445,4	100,0	100,0	100,0	10.445,4
CONSUMOS INTERMEDIOS	171.932,0	100,6	98,0	98,6	169.446,2
SUBVENCIONES	61.864,7	100,8	99,5	100,3	62.051,6
AMORTIZACIONES	81.465,2	100,2	98,9	99,0	80.655,6
VALOR AÑADIDO BRUTO a precios de mercado	356.700,8	100,9	101,0	101,8	363.259,1
VALOR AÑADIDO BRUTO a coste de factores	418.565,5	100,9	100,8	101,6	425.310,7
VALOR AÑADIDO NETO: Renta Agraria	337.100,2	101,0	101,2	102,2	344.655,1

AVANCE DE MACROMAGNITUDES DEL SECTOR AGRARIO PAIS VASCO

Año 2015 (000 de €)

PRODUCCIÓN FINAL (528.632,8)		
SUBV. (61.864,7)	V.A.B. (a precios de mercado) (356.700,8)	CONSUMOS INTERM. (171.932,0)
V.A.B. (a coste de los factores) (418.565,5)		
V.A.N. (a coste de factores) o RENTA AGRARIA (337.100,2)		AMORTIZ. (81.465,2)

Año 2016 (000 de €)

PRODUCCIÓN FINAL (532.705,3)		
SUBV. (62.051,6)	V.A.B. (a precios de mercado) (363.259,1)	CONSUMOS INTERM. (169.446,2)
V.A.B. (a coste de los factores) (425.310,7)		
V.A.N. (a coste de factores) o RENTA AGRARIA (344.655,1)		AMORTIZ. (80.655,6)

Anexo 1

EVOLUCIÓN MACROMAGNITUDES 2010-2016

EVOLUCION DE LAS MACROMAGNITUDES AGRARIAS

E.A.E./C.A.E.

MACROMAGNITUDES POR: PRODUCTOS Y GRUPOS DE PRODUCTOS	Valor 2010 000 €	Valor 2011 000 €	Valor 2012 000 €	Valor 2013 000 €	Valor 2014 000 €	Valor 2015 000 €	Valor 2016 000 €
	Definitivo	Definitivo	Definitivo	Definitivo	Definitivo	Avance	Avance
PRODUCCIÓN FINAL AGRARIA	420.513,1	437.227,8	458.319,8	456.165,8	506.239,3	528.632,8	532.660,0
Producción Final Agrícola.	217.187,7	238.338,2	244.116,4	235.650,7	256.304,3	275.812,6	286.427,9
Cereales	36.773,3	45.602,0	54.117,7	36.830,7	33.482,2	29.193,8	37.228,3
Leguminosas	3.315,2	3.718,9	2.347,8	3.177,6	4.185,9	4.797,3	4.665,6
Patata	9.792,5	11.847,7	8.550,2	9.370,5	9.322,6	10.138,9	11.547,5
Remolacha	6.894,3	8.124,2	7.475,3	6.012,2	8.009,7	6.811,0	5.689,8
Otras industriales	853,3	1.125,6	1.408,6	1.755,8	1.452,8	2.382,9	2.224,0
Hortalizas	70.385,9	67.107,3	69.296,3	67.166,8	67.033,1	75.282,5	72.865,4
Frutas	13.040,4	14.658,6	15.717,0	14.701,0	16.759,6	21.146,4	15.455,0
Vinedo	54.390,0	65.788,6	65.747,5	77.186,8	98.309,3	107.176,0	117.832,5
Otros varios	21.742,9	20.365,2	19.455,9	19.449,3	17.749,1	18.883,8	18.919,7
Producción Final Ganadera	160.004,2	152.904,8	169.165,9	173.080,0	193.148,7	197.981,2	193.055,9
Animales/Carne <i>Vacuno</i>	49.130,1	47.417,2	49.614,9	62.205,3	69.856,9	60.859,6	62.096,5
Animales/Carne <i>Ovino-Caprino</i>	6.492,2	6.935,1	7.323,5	6.413,0	6.402,1	6.846,7	5.772,7
Animales/Carne <i>Porcino</i>	2.971,6	1.879,3	2.546,6	1.220,9	3.437,1	3.530,7	3.247,1
Leche de vaca	60.290,9	58.059,9	57.924,8	61.179,5	64.358,6	75.092,6	74.972,7
Huevos	23.549,2	21.512,9	33.806,1	22.955,7	24.992,8	26.979,2	22.566,6
Otros	17.570,2	17.100,4	17.950,1	19.105,6	24.101,1	10.345,9	9.233,9
Producción Final Forestal	35.153,2	36.779,4	35.500,3	37.585,1	45.312,0	44.393,6	42.730,7
Madera Pino Insignis	27.986,7	29.661,6	25.363,1	28.473,4	35.999,2	35.604,6	33.091,2
Otros	7.166,5	7.117,8	10.137,1	9.111,7	9.312,8	8.789,0	9.639,6
Otras Producciones	8.168,0	9.205,5	9.537,4	9.850,0	11.474,3	10.445,4	10.445,4
CONSUMOS INTERMEDIOS	163.679,8	170.770,4	180.446,6	175.631,0	172.957,4	171.932,0	169.446,2
SUBVENCIONES	71.993,8	68.427,0	67.179,3	63.145,0	60.045,3	61.864,7	62.051,6
AMORTIZACIONES	51.196,5	56.547,9	55.591,2	59.391,5	80.852,6	81.465,2	80.655,6
VALOR AÑADIDO BRUTO a precios de mercado	256.833,3	266.457,5	277.873,2	280.534,7	333.281,8	356.700,8	363.213,8
VALOR AÑADIDO BRUTO a coste de factores	328.827,1	334.884,4	345.052,6	343.679,7	393.327,1	418.565,5	425.265,4
VALOR AÑADIDO NETO:							
Renta Agraria	277.630,6	278.336,5	289.461,4	284.288,2	312.474,5	337.100,2	344.609,7

Anexo 2

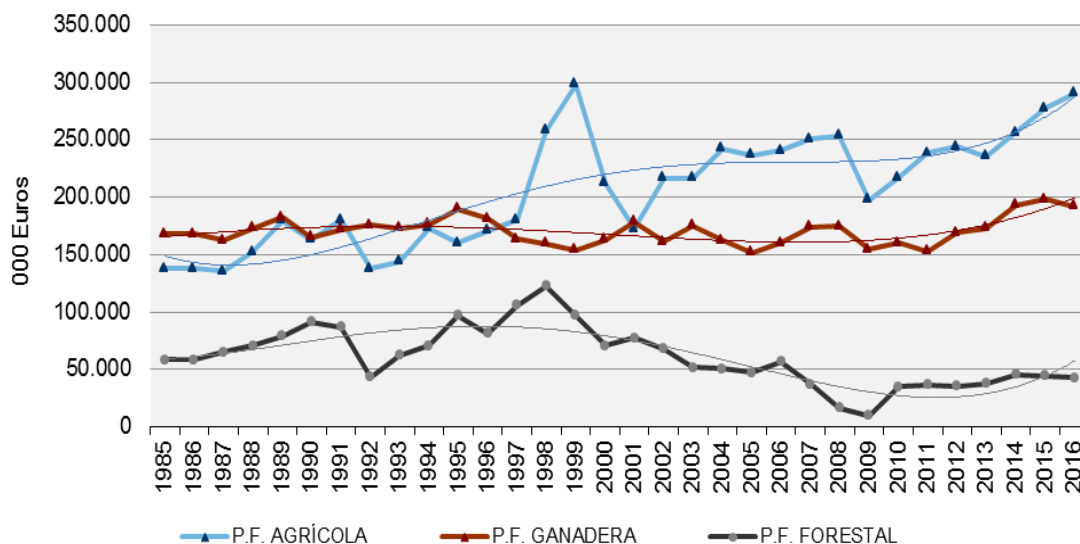
EVOLUCIÓN P. F. AGRARIA 1985-2016

En lo que respecta a los componentes de la Producción Final, hasta 1997 la Producción Final Ganadera se mantiene por encima de la Producción Final Agrícola (con la excepción de 1991), pero, a partir de ese año se sitúa por debajo de ella, destacando el importante nivel alcanzado por la Producción Final Agrícola en el periodo 1997 – 2001, debido a los buenos precios que tuvo en ese intervalo el sector vitivinícola. La línea de tendencia marca una evolución en la que se aprecia que es más ascendente a partir de 2009, similar al punto de inflexión que hubo en 1988.

El sector ganadero mantiene una tendencia más estable que el agrícola, si bien se aprecia un ciclo descendente desde 1995 hasta 2008, momento donde da un punto de inflexión para comenzar un ciclo ascendente hasta 2015. La línea de tendencia marca una tendencia ascendente desde 2008.

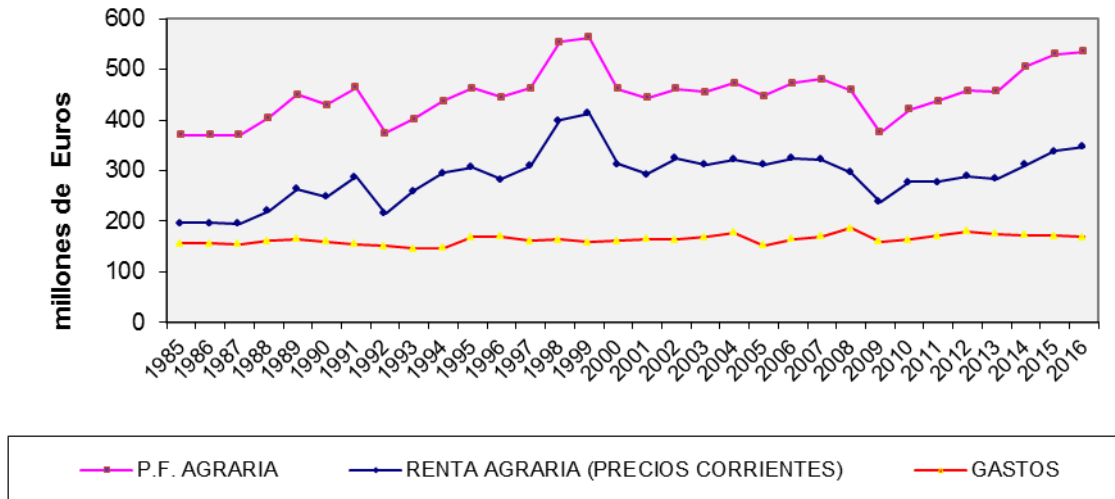
Por su parte, el comportamiento del valor de la Producción Final Forestal, que muestra un crecimiento con tendencia creciente hasta 1998, año en el que comienza un periodo descendente que dura 11 años hasta 2009 y muy acentuada en el periodo 2007-2009, acuciado por la crisis inmobiliaria y económica en general, a partir del cual comenzó un periodo ascendente hasta la actualidad. La línea de tendencia marca una tendencia ascendente en los últimos años.

EVOLUCIÓN PRODUCCIONES FINALES C.A.E.



Estas tres producciones finales (agrícola, ganadera y forestal) forman la Producción Final Agraria, la cual es un componente importante a la hora de calcular la renta agraria, así como los consumos intermedios. La evolución que han tenido estas tres variables es la siguiente:

EVOLUCIÓN MACROMAGNITUDES C.A.E.



Como se aprecia, la renta agraria es, sobre todo, dependiente de la producción final agraria, ya que los consumos intermedios permanecen más o menos constantes en relación a la producción final, ya que, aunque sí dependen de las cantidades producidas, en general, su comportamiento es independiente de los precios percibidos por los productos agrarios, los cuales son una variable clave en la formación de la Producción Final Agraria.

Anexo 3

ANÁLISIS POR SUBSECTORES

CEREALES

La campaña de cereal, ha sido excepcional desde el punto de vista productivo y no tanto a nivel de precio, con unos mercados hundidos. Gracias a un suave otoño, tanto trigos, cebadas y avenas entraron en invierno con un vigor y adelanto fenológico significativo, lo que propicio el adelanto del abonado. Una vez entrados en invierno y primavera hicieron aparición las ininterrumpidas precipitaciones que impidieron el correcto manejo de los cultivos debido a los suelos pesados, retraso en la aplicación de herbicidas y abonado. La incidencia de malas hierbas tanto de hoja estrecha como ancha ha sido sustancial (ballico, cola de zorro, etc.), y así como el rhynchosporium en cebada. El propicio tiempo de finales de primavera e inicio de verano favoreció los cultivos y confirmo el adelanto; las producciones han sido muy buenas.

La superficie dedicada a cereal ha crecido un 3%, tras las continuas bajadas habidas desde 2012. El rendimiento ha crecido en todos los cereales, especialmente en cebada y avena. Este aumento de la superficie, unido a una media de incremento del rendimiento del 36% dan una subida de la producción del 41%.

En cuestión de precios ha habido una caída del 9% en su media ponderada, siendo parecida bajada en todos ellos, con lo que finalmente, unido a la subida de producción del 41%, el valor de la producción crece un 28% en este sector.

Estos datos, junto a la evolución de precios, aportan la siguiente tabla:

E.A.E./C.A.E.	Variaciones 2015-2016					Prod. Final 2016 (mill. €)
	Superficie	Rendimiento	Producción	Precio	Valor	
Trigo	7%	24%	33%	-9%	21%	22
Cebada	-5%	51%	43%	-9%	30%	10
Avena	12%	58%	77%	-10%	59%	6
CEREALES	3%	36%	41%	-9%	28%	37

LEGUMINOSAS

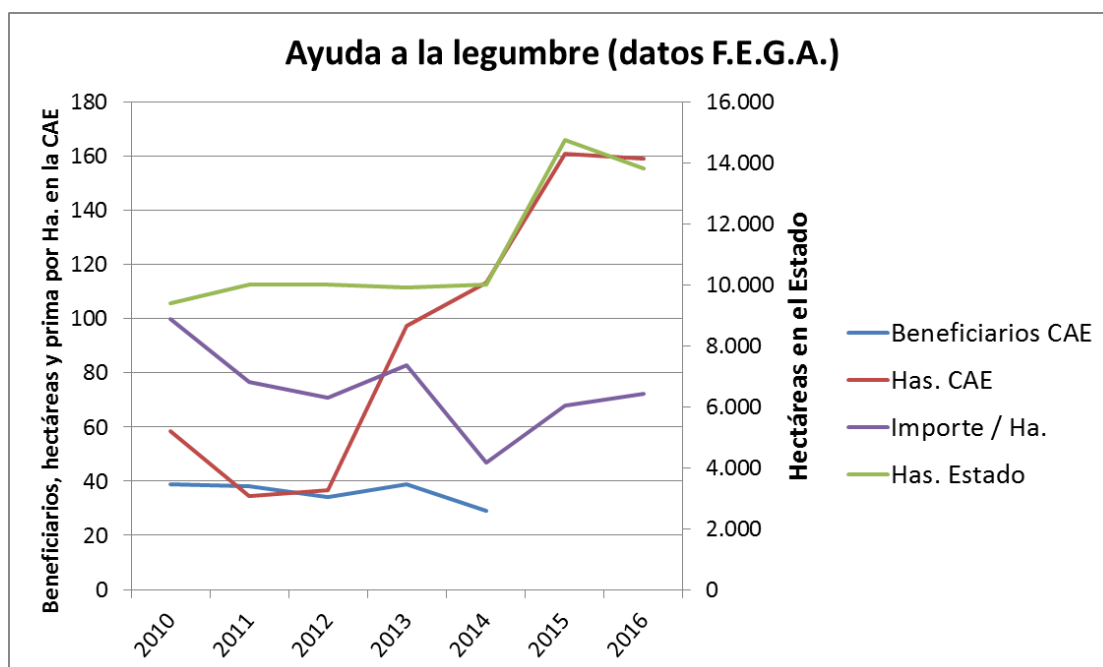
Al igual que en 2015, debido a los requerimientos de la PAC se han incrementado la superficie de leguminosas, sobre todo de habas y habines.

No ha sido un buen año para alubia. En general el calor durante la última semana de junio, es decir en plena floración, provoco numerosos abortos. En Gipuzkoa, las producciones más altas se han dado en la costa, gracias al viento norte que ayudaba a paliar la situación de estrés durante el mes de agosto. En Bizkaia, la campaña ha sido normal tirando a corta con producciones irregulares. En Araba la alubia

arrocina presenta mejores resultados gracias a que es más precoz, la variedad pinta sufrió de lleno los calores en la época de floración.

E.A.E./C.A.E.	Variaciones 2015-2016						Prod. Final 2016 (mill. €)
		Superficie	Rendimiento	Producción	Precio	Valor	
Judía seca	Alava	10%	-6%	4%	10%	14%	1,4
	Bizkaia-Gipu	0%	-10%	-10%	-3%	-13%	2,3
	CAE	3%	-9%	-6%	1%	-5%	3,7

En cuanto a la superficie, tiene una tendencia creciente, al menos en Araba. Este año, la superficie en toda la CAE se incrementa un 3%, que unido a una caída de rendimiento del 9%, provoca un decremento de la producción del 6%. Este descenso de cantidad, unido a la subida de precios del 1%, provoca un descenso del valor del 5%.



Las hectáreas solicitadas para percibir la ayuda a la legumbre de calidad se incrementó considerablemente en el periodo 2013-2015, proporcionalmente más en la CAE que en el Estado, aunque en 2016 se ha detenido el crecimiento, tal como se aprecia en el gráfico. El número de beneficiarios no es aportado por el FEGA a partir de 2014. La prima por hectárea ha aumentado en 2015 y 2016, pero antes era superior. La razón del aumento, por tanto es, como se ha señalado, los nuevos requerimientos en la reforma de la PAC.

En cuanto a las leguminosas para el ganado, en 2015 se incrementó enormemente la superficie dedicada a estas leguminosas, con las habas a la cabeza. En 2016 las habas han reducido su superficie un 12% y los guisantes lo aumentan un 47%, deteniéndose el crecimiento de la suma de ambos.

A nivel productivo las habas han aumentado su rendimiento un 20% y los guisantes un 17%. Los sembrados en noviembre han respondido mejor que la sementera de octubre, y hay que mencionar

también el exceso de humedad, dosis altas de herbicidas, alta incidencia de malas hierbas y la mala floración como otros factores negativos. En guisante por el contrario ha funcionado muy bien, una evolución homogénea que ha dado como resultado rendimientos entre 3.500 y 4.000Kg/ha. Las variedades resistentes a antracnosis han sido un acierto, a la vez que la fecha de siembra.

El valor de la producción a precios de 2015 se incrementa un 11%, que unido a una bajada del precio medio del 7%, produce un aumento del 3% del valor producido.

E.A.E./C.A.E.	Superficie					Prod. Final 2016 (mill. €)
	Superficie	Rendimiento	Producción	Precio	Valor	
Haba seca	-12%	20%	5%	-5%	1%	0,7
Gisante seco	47%	17%	71%	-23%	33%	0,1
LEGUMINOSAS	-2%	13%	11%	-7%	3%	0,8

PATATA

Buen año para la patata, a pesar de la bajada de rendimiento, ya que 2015 fue excepcional. A pesar del retraso de casi un mes en la fecha de siembra, el propicio verano ha mantenido controlados las plagas y las enfermedades. Las recolecciones tempranas no han sido tan satisfactorias. Por otro lado, en patata de siembra destaca la buena campaña en la Montaña respecto de la Llanada.

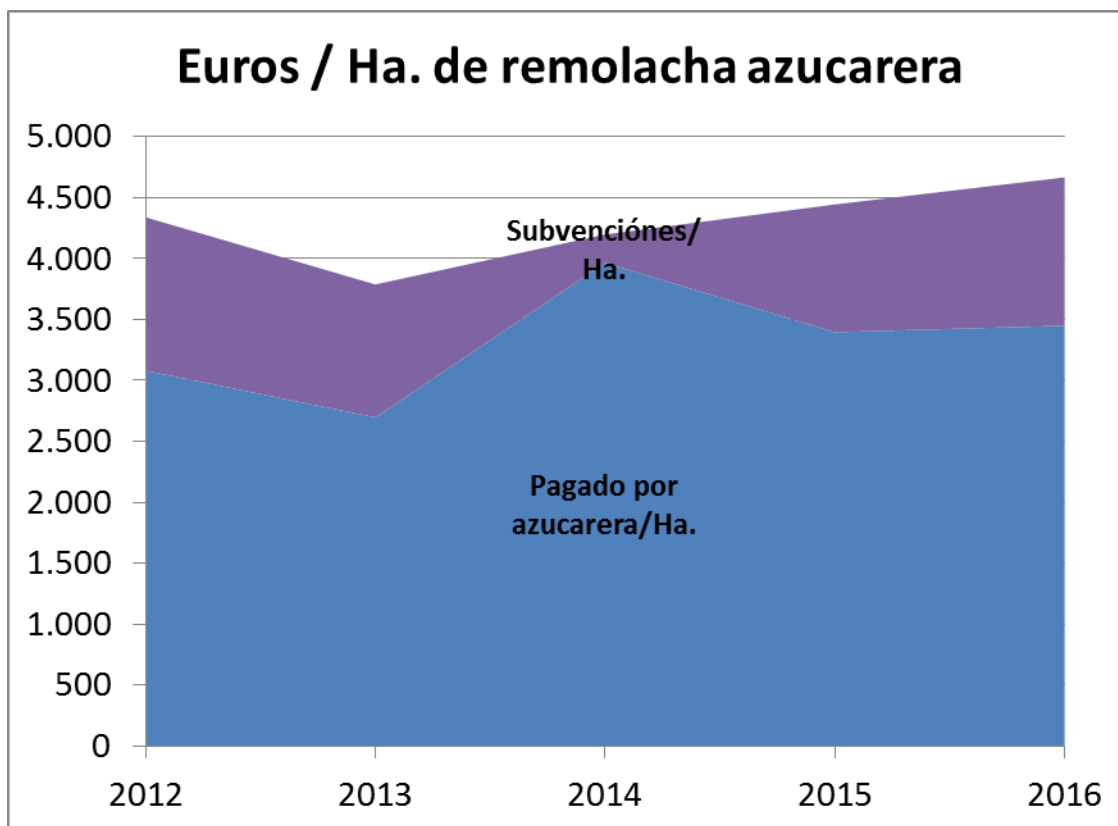
La superficie sembrada de patata en Araba se reduce (-4%), reduciéndose un 4% también su rendimiento, con lo que su producción se reduce un 8%. El rendimiento de la patata de siembra ha visto reducido su rendimiento un 16% y en el conjunto de la patata en la CAE, el rendimiento ha bajado un 3%. El precio ha aumentado un 14% en la media de la CAE, con lo que unido a la bajada de producción del 6%, ha ocasionado un aumento del valor producido del 8%.

En la siguiente tabla se refleja, tanto la evolución de superficie y rendimientos, como de precios:

E.A.E./C.A.E.	Variaciones 2015-2016					Prod. Final 2016 (mill. €)
	Superficie	Rendimiento	Producción	Precio	Valor	
PATATA						
Araba/Alava	-4%	-4%	-8%	19%	10%	9
Patata de consumo	-4%	2%	-2%	27%	25%	6
Patata de siembra	-5%	-16%	-20%	7%	-14%	2
Bizkaia-Gipuzkoa	0%	-3%	-3%	7%	4%	5
CAE	-4%	-3%	-6%	14%	8%	14

CULTIVOS INDUSTRIALES (REMOLACHA Y OLEAGINOSAS)

En cuanto a remolacha, su superficie baja un 18%. En cuanto a los rendimientos, crecen un 2% con respecto a 2015 y, por zonas, la diferencia entre la zona de Valles con rendimientos que superan las 100T/ha y la Llanada (ligeramente por debajo de las 90T) es sustancial. A pesar de registrar una ligera merma en la producción y ser una campaña más corta de lo habitual, la riqueza media es similar a la registrada la campaña pasada. La incidencia de enfermedades de hoja ha sido escasa. La caída de superficie y el aumento de rendimiento han ocasionado una bajada de la cantidad producida del 16%, que unido al pequeño descenso de su precio en un 0,6%, hace que su valor descienda el 16,5%.



Debido a las diferentes subvenciones que percibe este producto, el ingreso por Ha se mantiene creciente y sin grandes fluctuaciones, algo que evita la incertidumbre en el agricultor.

En cuanto a las oleaginosas (girasol, colza y soja), desde 2008, año en que se incorporó al Pago Único, no tenía una ayuda asociada propia hasta 2015.

Tras el aumento de su superficie en 2015, en 2016 ha vuelto a bajar, concretamente el girasol (-37%), volviendo a la superficie que tenía en 2013. En cuanto a su rendimiento, la campaña de girasol ha sido irregular y marcada por la parada vegetativa de agosto y la sequía, dando como resultado cabezas más pequeñas de lo habitual y producciones muy dispares. 2015 también hubo sequía, así que el rendimiento no ha variado, con lo que la producción ha bajado un 37%, lo mismo que su superficie. Su precio cae un 13%, con lo que el valor final cae un 50%.

La colza ha incrementado también su superficie, en este caso un 23%, llegando a las 1.022 has., cifra record. Su rendimiento ha subido un 25%, ya que el adelanto fenológico con el que entró en invierno se mantuvo prácticamente toda la campaña. Su producción, por tanto, se ha incrementado un 53%, que unido al alza de su precio un 3%, da un aumento del valor productivo del 57%.

La tabla con la evolución:

E.A.E./C.A.E.	Variaciones 2015-2016					Prod. Final 2016 (mill. €)
	Superficie	Rendimiento	Producción	Precio	Valor	
Remolacha	-18%	2%	-16%	-1%	-16%	5,7
Girasol	-37%	2%	-36%	-13%	-44%	0,8
Colza	23%	25%	53%	3%	57%	1,4
INDUSTRIALES	-18%	7%	-13%	-2%	-14%	7,9

MAIZ FORRAJERO

Un año propicio para el maíz regado alavés. La siembra se centró en la última semana de mayo y la nacencia y el desarrollo posterior fueron homogéneos. El tiempo de verano favoreció el desarrollo del maíz, que en tierras con cierta profundidad han respondido con muy buenas producciones y un grano bien madurado. Medias ligeramente inferiores al año pasado. No obstante en Bizkaia y Gipuzkoa, la sequía unida a la falta de riego condenó los rendimientos.

La superficie media se ha reducido un 2% y el rendimiento medio en la CAE ha caído un 30%, con lo cual, la producción cae el 32%.

E.A.E./C.A.E.	Variaciones 2015-2016		
	Superficie	Rendimiento	Producción
Maíz forrajero	-2%	-30%	-32%

PASTOS Y PRADERAS

En praderas, el año fue de más a menos, la propicia primavera favoreció el desarrollo de los forrajes así como las labores de ensilado y henificado por lo que el primer corte fue muy bueno, mientras que el segundo no fue tan bueno ya que el calor provocó que el cultivo se subiera más de lo debido. Posteriormente, la sequía hizo que la producción de verano fuese más corta de lo habitual y en ciertos casos se tuvieron que resembrar parcelas. El seco otoño también afectó negativamente.

En función de los análisis vía satélite que hace Agroseguro, se estima una producción de pastos y praderas un 9% inferior a un año normal, y un 3% inferior a la de 2015. La producción para ensilado no ha variado con respecto a 2015.

E.A.E./C.A.E.	Variaciones 2015-2016		Producción con respecto a un año normal
	Producción total anual forrajera	Producción para ensilado	
Pastos y praderas	-3%	0%	-9%

HORTICOLAS

La campaña hortofrutícola ha sido muy heterogénea. La húmeda primavera modificó fechas de siembra y plantación mientras el seco verano incidió negativamente en las producciones. No obstante el otoño suave ha alargado el ciclo de diversos cultivos lo cual ha paliado la campaña hortícola. Por lo general la campaña ha sido más escasa en comparación con 2015, pero buena desde el punto de vista sanitario.

La producción hortícola se reduce un 4% debido a la caída de sus rendimientos medios. Unido a una subida de sus precios medios del 1% ha provocado una bajada del valor de su producción en un 3%.

La siguiente tabla describe las cifras que han afectado al valor de la producción en el caso del pimiento y tomate:

E.A.E./C.A.E.	Variaciones 2015-2016				Prod. Final 2016 (mill. €)
	Rendimiento	Producción	Precio	Valor	
Pimiento	-6%	-7%	5%	-2%	25
Tomate	-6%	-3%	-9%	-11%	12
HORTALIZAS	-4%	-4%	1%	-3%	73

FRUTA

La cosecha de manzana de la campaña 2016 ha sido en general irregular y bastante más escasa que un año normal debido a la sequía, pero de gran calidad. Esta campaña ha venido marcada por una floración y cuajado tardío de las diferentes variedades, seguida de un verano muy seco y soleado. Lo cual ha provocado que haya mucha heterogeneidad de una variedad a otra, además de la marcada vecería ya que el año pasado fue muy generoso. En general la manzana ha madurado más tarde que otros años, pero ello ha contribuido a ganar peso durante la maduración y a aumentar la cantidad de azúcar y acidez. El rendimiento en manzana de mesa cae un 50% y la de sidra un 31% con respecto al excepcional 2015.

La temporada de nueces y avellanas ha sido más corta que la pasada, pero gracias a ciertas lluvias de otoño, han sorteado mejor la campaña que los frutales de pepita. El rendimiento de la nuez cae un 7%.

E.A.E./C.A.E.	Variaciones 2015-2016			Prod. Final 2016 (mill. €)
	Producción	Precio	Valor	
Manzana mesa	-50%	1%	-49%	3,4
Manzana de sidra	-31%	0%	-31%	1,5
Nuez	-7%	0%	-7%	3,7
FRUTAS	-26%	-1%	-27%	15,5

La producción frutícola en general ha caído un 25% debido a lo ya comentado, y añadido al descenso del 1% en el precio medio, su valor desciende un 26%.

VIÑEDO

La campaña vitivinícola en Rioja Alavesa ha sido muy abundante y distinguida por la calidad. La cosecha ha sido uniforme a lo largo de toda Rioja Alavesa, donde las cepas más viejas han destacado por la calidad y las jóvenes por la cantidad. A pesar de los altibajos a lo largo del ciclo, la inusual climatología de septiembre y octubre con noches más frías y los días templados han ayudado a la maduración y propiciado vendimia paulatina (15-20 días más que el año pasado), donde se ha vendimiado en el momento óptimo. Los racimos han sido compactos, bien formados y con el grano equilibrado. Desde el punto de vista sanitario ha sido un año excepcional, brotes de oídio y mildiu han sido anecdóticos.

E.A.E./C.A.E.	Variaciones 2015-2016					Prod. Final 2016 (mill. €)
	Superficie	Rendimiento	Producción	Precio	Valor	
<i>Uva blanca Rioja</i>			14,6%	7,7%	23,4%	5,0
<i>Uva tinta Rioja</i>			6,8%	5,9%	13,1%	79,5
<i>Uva total Rioja</i>	2,1%	7%	7,3%	6,0%	13,7%	84,5
<i>Uva txakoli</i>	4,0%	4%	8,2%	0%	8%	8,2
<i>Vino blanco Rioja *</i>			50%	0%	50%	1,4
<i>Vino tinto-rosado Rioja *</i>			-19%	9%	-12%	13,5
<i>Vino total Rioja *</i>			-15,2%	8%	-8,7%	14,9
<i>Txakoli *</i>			14%	2%	16%	9,5
VIÑEDO	2,2%	5%	4,3%	5,4%	9,9%	118

* *Vino o txakoli procedente de la cosecha 2015 comercializado en 2016 con respecto al comercializado en 2015*

La producción de uva ha aumentado, tanto en Rioja como en txakoli, mientras que la producción de vino nuevo por parte de los agricultores, procedente de la vendimia 2015, se ha reducido en la D.O. Rioja, mientras que ha aumentado en las D.O. de txakoli. El precio se ha comportado positivamente, tanto en uva como en vino, sobre todo en Rioja.

GANADO BOVINO

El censo de vacas totales (leche y carne) aumenta en 592 vacas, un 0,9%, reduciéndose las de leche (-1,1%), e incrementándose las de carne (+1,7%). La vacas de aptitud leche se reducen en Araba y Gipuzkoa y aumentan en Bizkaia, mientras que las vacas de aptitud cárnica aumentan en los tres T.H., sobre todo en Bizkaia.

GANADO OVINO-CAPRINO

El censo de ovejas desciende un 2,4% de sus efectivos respecto de 2015. La caída se produce en los tres T.H., aunque más en Bizkaia y Araba.

El número de cabras madres aumenta un 0,5%, cayendo en Araba y Bizkaia, e incrementándose en Gipuzkoa un 9,7%.

GANADO PORCINO

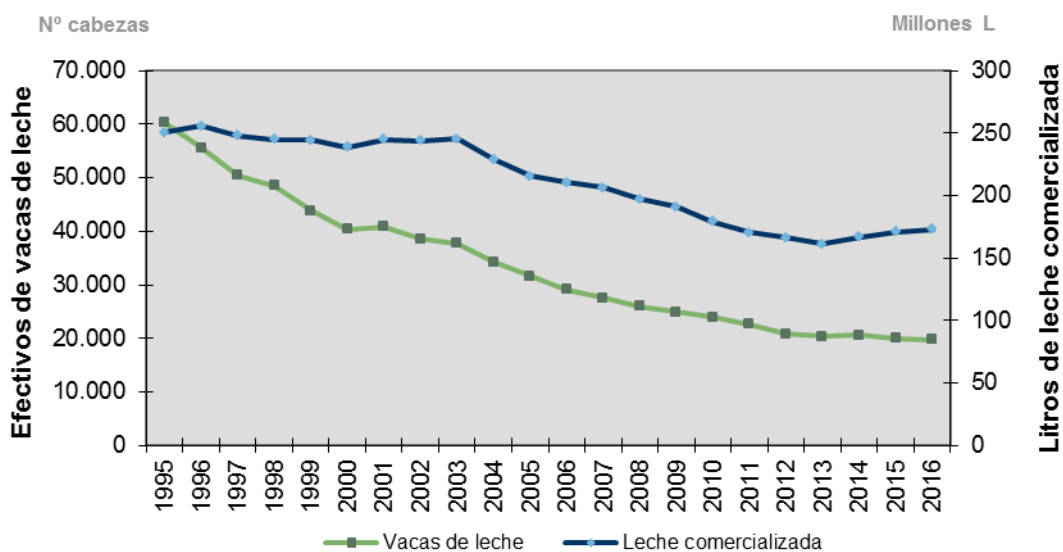
En 2016 el censo de cerdas madres aumenta un 1,6% con respecto a 2015, siendo el aumento en Bizkaia (18%), ya que en Araba y Gipuzkoa se ha mantenido.

Las plazas de cerdos para cebo se incrementan un 4,8% en la CAE, produciéndose el incremento en los tres T.H.

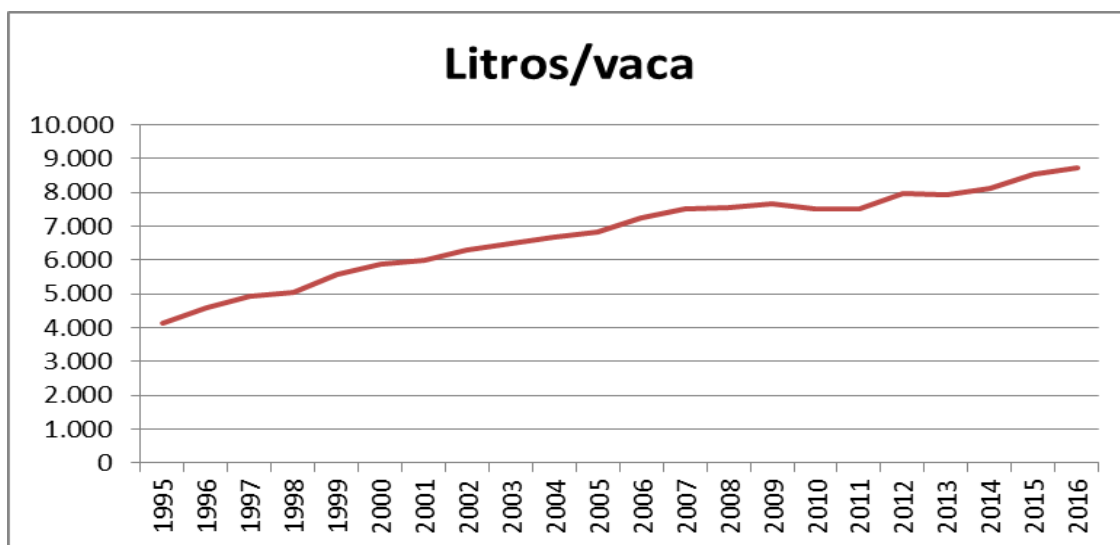
PRODUCTOS GANADEROS

La producción de leche de vaca se incrementa un 1,2% debido a un incremento de la producción por vaca del 2,8%, ya que el número de vacas se ha reducido un 1,7%. El incremento de rendimiento se ha producido sobre todo en Gipuzkoa y Bizkaia (4,2% y 3,4% respectivamente) debido a la menor incidencia de la sequía y calor veraniego. En Araba el rendimiento por vaca aumenta un 0,4%. Según el FEGA, las entregas de leche a la industria en 2016 se han incrementado un 0,9% con respecto a 2015. La venta directa ha aumentado un 13,9%, sobre todo en Araba, donde se ha recuperado algo tras el cierre de las máquinas expendedoras de venta directa. En Bizkaia ha bajado, aumentando en también en Gipuzkoa. Por tanto, con respecto a 2015, la cantidad comercializada de leche crece un 1,2%. El precio ha descendido un 1,4%, situándose en los 34,3 céntimos/litro de media.

En el siguiente gráfico, se puede apreciar la evolución, tanto del número de vacas lecheras, como de la producción de leche desde 1995:



En los últimos 3 años ha cambiado la tendencia descendente en la producción de leche, a pesar de que el número de cabezas no crece, ello es debido al incremento del rendimiento por vaca, que se aprecia en el siguiente gráfico:



En cuanto a la leche de oveja, las ovejas ordeñadas crecen un 1,2%.

La producción por oveja se incrementa un 2,6%, por lo que el incremento en litros ordeñados es del 3,9%.

El incremento de valor a precios constantes es de un 4,5% y el incremento de precio es del 1,3%, con lo que el incremento del valor en leche de oveja es del 5,9%.

La cantidad de huevos disminuye un 4,4%, que unido al descenso considerable de sus precios (-12,5%), ocasiona una pérdida del valor de la producción de huevos del 16,4%.

Anexo 4

CLIMATOLOGÍA

- El tiempo de 2016 ha sido ciertamente atípico. A pesar de que el año comenzó con días estables y temperaturas por encima de lo habitual, desde febrero hasta mediados de junio se puede calificar como un periodo muy húmedo salvo algún periodo de tregua, donde las distintas labores agrícolas se vieron dificultadas por los suelos pesados. Después de fuertes contrastes durante los meses de junio y julio dio inicio un periodo soleado y más seco de lo habitual hasta finales de octubre. La sequía de verano ha sido compensada por un otoño suave, que ha favorecido los distintos cultivos y las labores agrícolas. Noviembre marcó el descenso de las temperaturas y trajo con sí un periodo más inestable hasta final de año, donde las brumas y nieblas han sido protagonistas.

Nota metodológica: Los precios tomados para este avance de cuentas económicas del sector agrario de la CAE corresponden al periodo Enero-Diciembre de 2016 frente a los precios Enero-Diciembre de 2015.

Los datos correspondientes al Estado provienen del 2º Avance de Renta Agraria del Ministerio de Agricultura, Alimentación y Medio.

Informe elaborado a partir de la información utilizada en la operación estadística 172101 Cuentas Económicas del Sector Agrario y Forestal, incluida en el Plan Vasco de Estadística.