

**POBREZIARI ETA GIZARTE-DESBERDINTASUNEI BURUZKO
INKESTA.
(PGDI 2004)**

LABURPENA ETA ONDORIOAK

2005eko ekaina

1. POBREZIA ETA ESTUTASUN ARRISKUAREN EGOERA GUZTIEN INPAKTUA.

1.1. Estutasun-egoerak, errenta eskuragarria mantentzeari dagokionez.

Estutasun ekonomikoa zenbait modutan nabarmentzen da. Zenbait etxetan, eskura duten errenta-maila nahikoa ez izanik, nahiko zaila gertatzen da ohiko gastu-mailak mantentzea. Hain zuzen ere, arestian aipatu dugun mantentze-estutasun horrek etxe horietan jasaten duten arazoekin du zerikusia. Beraz, zenbait etxetan sartzen den diruarekin nekeza gertatzen da etxe horien beharrei aurre egiteko gastuak betetzea, eta zailtasun horiek eragiten dituzten errealitateak ere maila mantentzeari dagozkion estutasun-egoerak dira.

Herritarrek eskura dituzten diru-sarrerak edo errentak ez dira etxeen baliabide ekonomiko bakarrak —kontuan hartzekoa da beharrean ondasun-baliabideetara edo kreditura jotzeko aukera ere badagoela—. Horrenbestez, mantentze-arazoen zerikusi handiagoa dute estutasun-egoera potentzialekin beharrei aurre egiteko benetako egoerekin baino. Azken buruan, mantentze-arazoak arrisku-egoerak direla esan dezakegu.

Funtsean, azterlan honetan aintzat hartu diren mantentze-arazoak bi multzo hauetan banatzen dira:

a) Pobrezian erortzeko arrisku-egoerak. Zenbait etxetan eskura dituzten diru-sarrerak urriak izan daitezke beharrik funtsezkoenen —elikadura, etxebizitza, jantzi eta oinetako gastu ohikoekin zerikusia dutenak, bereziki— gastuei aurre egiteko.

b) Ongizate-gabeziaren arrisku-egoerak. Kasu honetan kontua ez da oinarrizko beharrei aurre egitera mugatzen. Ongizate-gabeziaren arrisku-egoeran dauden pertsonak bestelako arazoa dute; hain zuzen, beren diru-sarrerak urriak izan daitezke gizarte jakin batek ezarritako gutxieneko ongizate eta erosotasun mailak mantentzeko beharrezko gastuei aurre egiteko.

Eusko Jaurlaritzak 1986. urteaz geroztik erabili duen hurbilketa metodologikoari jarraiki (PGDI metodoa), Euskal Autonomia Erkidegoko (EAE) **mantentze-pobreziaren arrisku-adierazlea** % 4,9 izan zen 2004. urtean, eta guztira 36.428 etxetan izan zuen eragina. Eragina txikiagoa da pobrezia pertsona bakoitzeko neurtzen bada. Hala, adierazle horren eraginpean dauden pertsonak 73.718 dira, biztanle guztien % 3,5 alegia.¹

¹ Zehaztu beharra dago datu horietan familia-etxebizitzetan bizi diren herritarrak hartzen direla kontuan. Beraz, egoitza kolektiboetan bizi diren herritarrak eta etxerik ez dutenak ez dira kontuan hartzen (Euskadin modu iraunkorrean bizi diren kolektiboak edo kolektibo ibiltariak izanda ere).

Bestetik, gure Autonomia Erkidegoko ongizate-gabeziaren arrisku-adierazleak Euskadiko etxeen % 23,6ri eragiten dio, 175.390 etxeri guztira. Pertsona bakoitzeko eraginari erreparatzen badiogu, aldiz, berriz ere askoz txikiagoa dela ohartzen gara. Izan ere, EAEko herritarren % 19,8ri eragiten dio, 412.963 laguni guztira.

1.2. Metatze-pobrezia (ondarea eta bizi-baldintzak).

Estutasun ekonomikoak metatzea diogunean, gure gizartearen ohiko estandarretatik nabarmen beherago dauden bizi-baldintzak aipatzen ari gara. Bizi-baldintza horiek kontsumo iraunkorreko oinarrizko ondasunak (etxebizitza, esaterako) eskuratzeko ahalmenarekin dute zerikusia, ondasun horiek etxeen bizitza epe luzera garatzen den ohiko esparrua zehazten baitute. Horren haritik, metatze-pobreziak bereziki etxeen kontsumo iraunkorreko ondasunak — epe luzera bizitza-maila egokia mantentzeko beharrezkoak— eskuratzeko ezintasunarekin du zerikusia.

Metatze-pobreziak epe luzerako estutasuna iragartzen du; alabaina, beste zailtasun bati ere lotzen zaio. Izan ere, hainbat etxetan arazoak dituzte beharrezko gutxieneko ondare-baliabideak metatzeko, eta, ondorioz, zaila dute ekonomia arloan bizimodu normalizatu bati eustea unean uneko krisialdian.

Hala, metatze-pobrezia horrek ezaugarri hauek dauzka: batetik, ondare-baliabideen maila izugarri baxuak, eta, bestetik, bizitza baldintzen gabeziak —kalitate edo kantitate mailan adierazgarriak—, ohiko etxebizitzaren ezaugarriekin zerikusia duen guztiarekin bereziki: bizigarritasuna, instalazioak eta ekipamenduen maila.

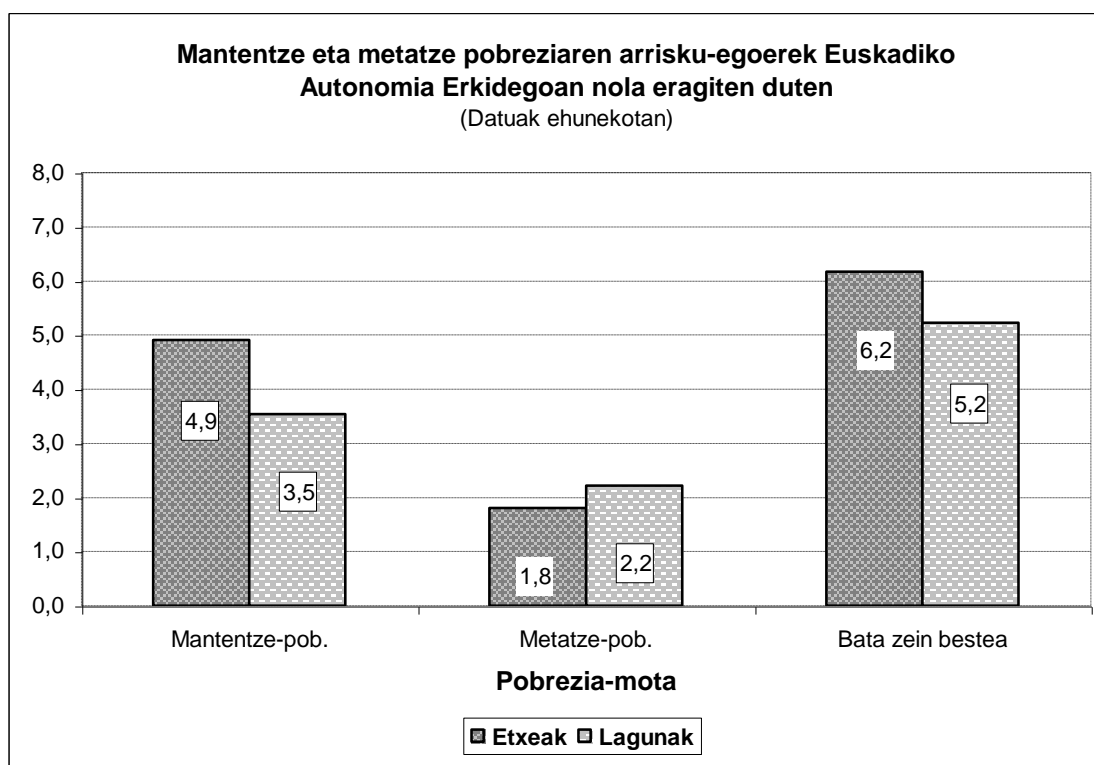
2004. urtean, Euskadiko **metatze-pobreziaren arrisku-adierazlea** % 1,8 izan zen, eta gure Autonomia Erkidegoko 13.366 etxetan eragin zuen guztira.

Mantentze-pobreziaren kasuan ez bezala, kasu honetan eragina handitzen da pertsona bakoitzeko neurtzen badugu. Hala, adierazle horren eraginpean dauden 46.177 lagunak EAEko biztanle guztien % 2,2 dira.

1.3. Arrisku-egoera desberdinen baterako inpaktua.

Aztergai ditugun baldintza guztiak batera hartuta, Euskadiko 45.804 etxe aintzat hartutako arrisku-egoeren eraginpean daudela ikusten dugu. Horrek esan nahi du pobrezia-arazoek, edozein modu eta tamainatan, gure Autonomia Erkidegoko etxeen % 6,2n eragiten dutela.

Guztira 109.066 lagun daude arazo horien eraginpean, biztanle guztien % 5,2. Ehunekoa, beraz, etxeei dagokiena baino txikixeagoa da.

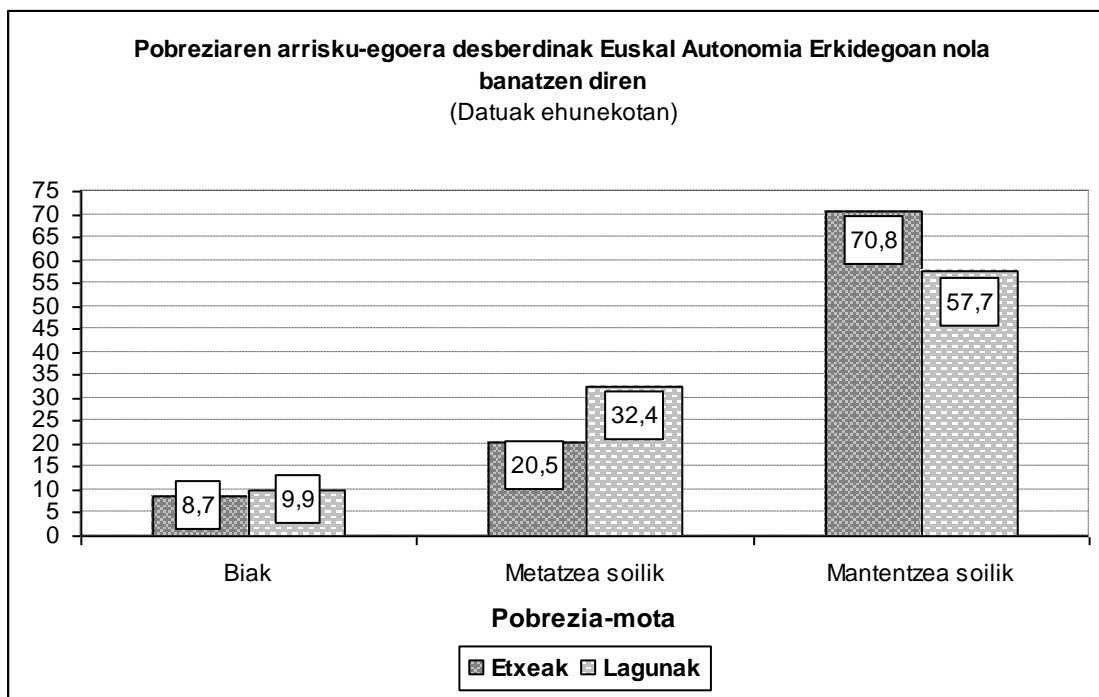
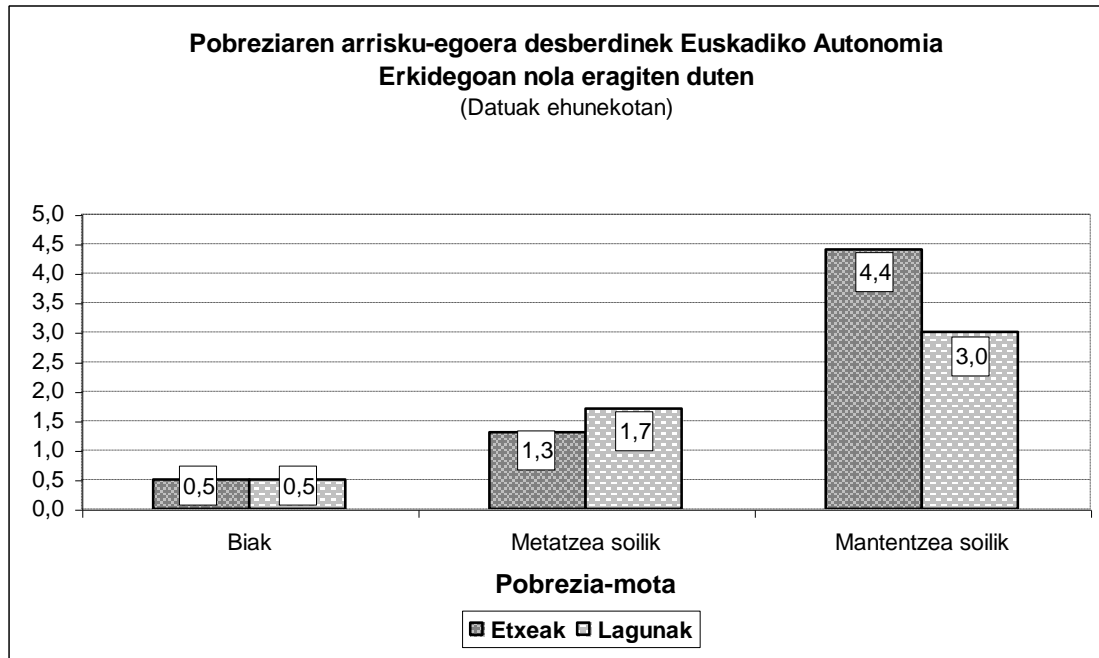


Pobrezia-egoeren barne-banaketa aztertzen badugu, arazo nagusia mantentze-pobrezia-egoeraren arriskupean bakarrik dauden pertsonen dagokiela ohartzen gara. Arazo horren konponbidea, beraz, errenta-mailen hobekuntzatik soilik etorriko da. Biztanle guztien % 3 bizi da egoera horretan, arrisku-egoeran bizi direnen % 57,7.

Euskadiko herritarren % 1,7 metatze-pobrezia-egoeraren arriskupean soilik bizi da, pobrezia-egoeraren arrisku-egoeraren dauden % 32,4. Kasu horretan, helburu nagusia bizi-baldintzei dagozkien adierazleak hobetzea da eta/edo gutxieneko ondare-maila berreskuratzea.

Egoerarik zailenak pobrezia-egoeren maila guztietan —mantentze-mailan eta metatze-mailan— gabeziak agertzen direnean gertatzen dira. Euskadiko herritarren % 0,5ari bakarrik eragiten diote (arrisku-egoeraren dauden pertsonen % 9,9). Kasu horretan, arazo horiek gainditzeko

errenta-mailak hobetu beharko dira, eta hori ez ezik, epe luzerako bizi-baldintzekin eta ondare-baliabide lagungarrien mailarekin zerikusia duten gabeziak konpondu beharko dira.

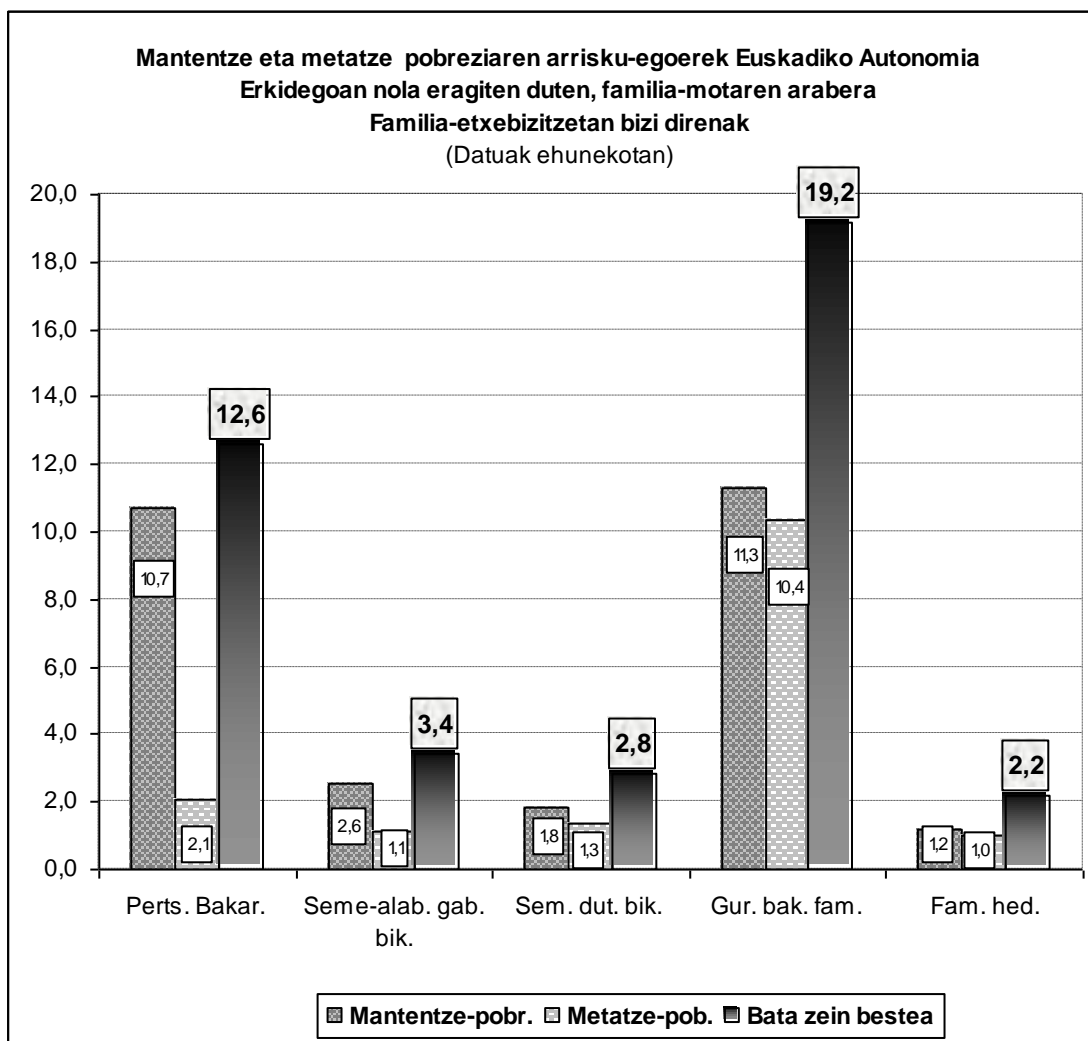


2. POBREZIA-ARRISKUAN DAUDEN MULTZOAK

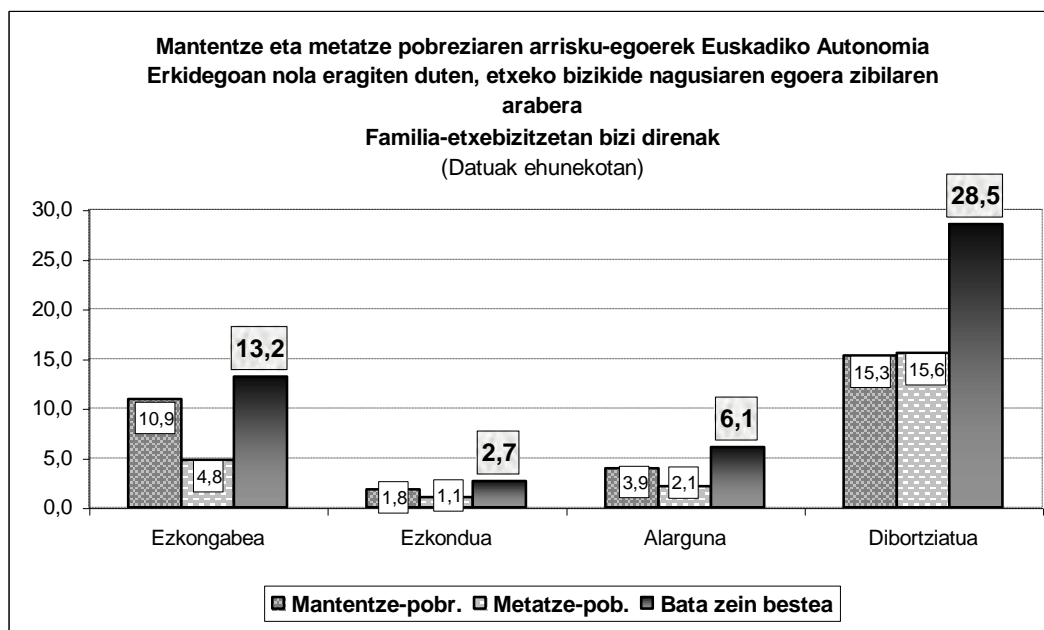
Pobreziaren arrisku-egoerek etxe jakin batzuetan eragiten dute bereziki; hain zuzen ere, etxe horien jabeek honako ezaugarri hauek izan ohi dituzte:

a) Bakarrik dauden pertsonak eta guraso bakarreko familiak.

Pobreziak bestelako eragina du bakarrik bizi diren lagunengan eta guraso bakarreko familien mendekoengan. Pobreziak, modu batean zein bestean, bakarrik daudenen % 12,6ari eta guraso bakarreko familietan bizi direnen % 19,2ari eragiten dio. Bestelako familia-motatan ehunekoak nabarmen jaisten dira: % 3,4 seme-alabarik gabeko bikoteetan, % 2,8 seme-alabak dituzten bikoteetan eta % 2,2 familia-multzo hedatuetan.

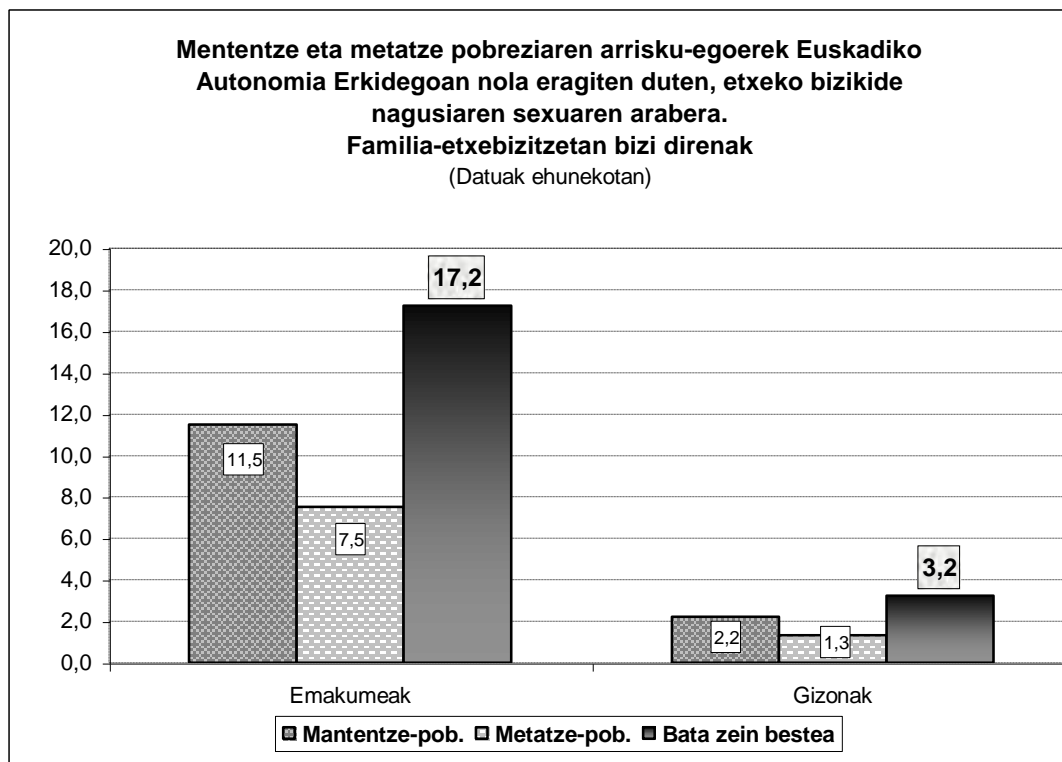


Hain zuzen ere, ezkongabe, dibortziatu edo banandu bat bakarrik bizi den etxeetan pobreziaren arrisku-maila handiak atzeman dira. Bizikide nagusia ezkongabea den etxeetan bizi direnen % 13,2k pobreziarekin zerikusia duen arazoren bat erakusten du, eta ehunekoak % 28,5era igotzen da etxea dibortziatu edo banandu baten mende badago. Alargunen kasuan, aldiz, ehunekoak % 6,1era jaisten da, eta % 2,7ra ezkonduen kasuan.



b) Emakumeak.

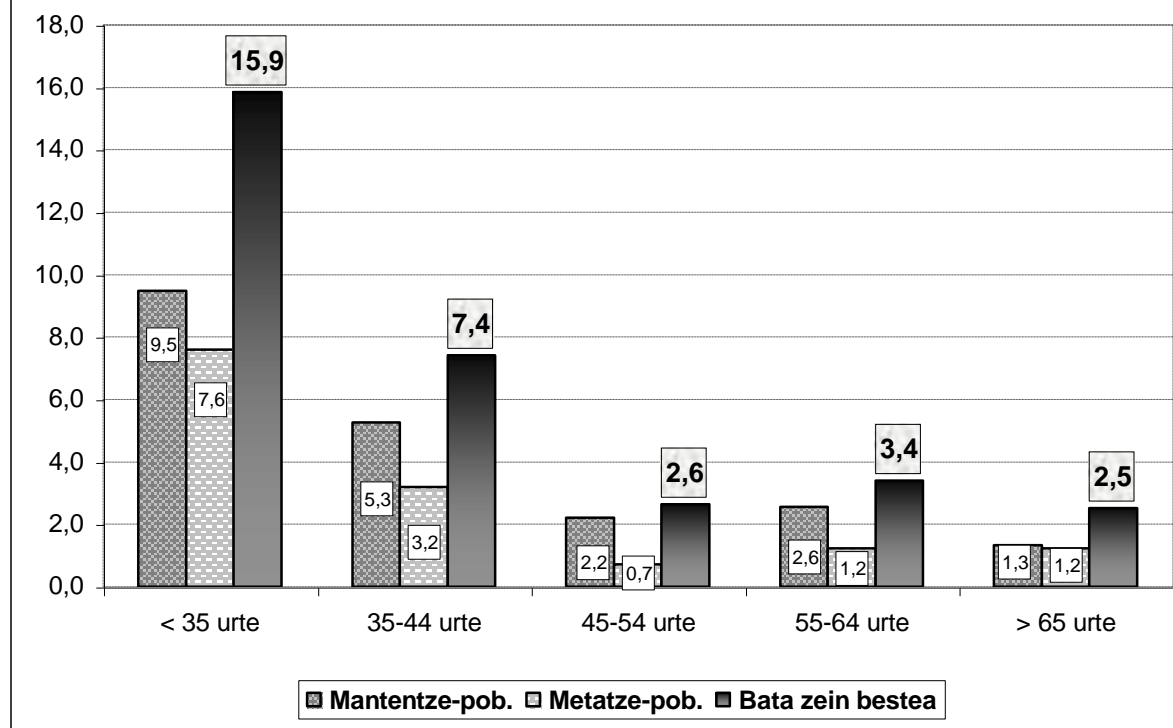
Mantentze eta metatze pobrezia sexualaren arabera nola eragiten duten aztertzen badugu alde handia dagoela ohartzen gara, emakumeen mendeko etxeetan bizi direnen kaltetan betiere. Pobrezia-mota baten zein bestearen eragina bost aldiz handiagoa da emakume baten mendeko lagunengan (% 17,2) bizikide nagusia gizon bat den etxeetan baino (% 3,2).



c) **Gazteak.**

Gaur egun, pobrezia-arazoek eragin handiagoa dute gazteengan. Hala, pobrezia-mota bataz zein besteak eragin handiagoa du 35 urtez azpiko (% 15,9) edo 35 eta 44 urte bitarteko (% 7,4) lagun baten mendeko etxeetan bizi diren lagunengan, eta eragin hori askoz ere txikiagoa da 45 urtez gorako bizikide nagusi baten mende bizi direnen artean (% 2,5 eta 3,5 bitarteko tasak, etxeko bizikide nagusiaren adinaren arabera).

Mantentze eta metatze pobrezia-egoerek Euskadiko Autonomia Erkidegoan nola eragiten duten, etxeko bizikide nagusiaren adinaren arabera. Familia-etxebizitzetan bizi diren lagunak
(Datuak ehunekotan)

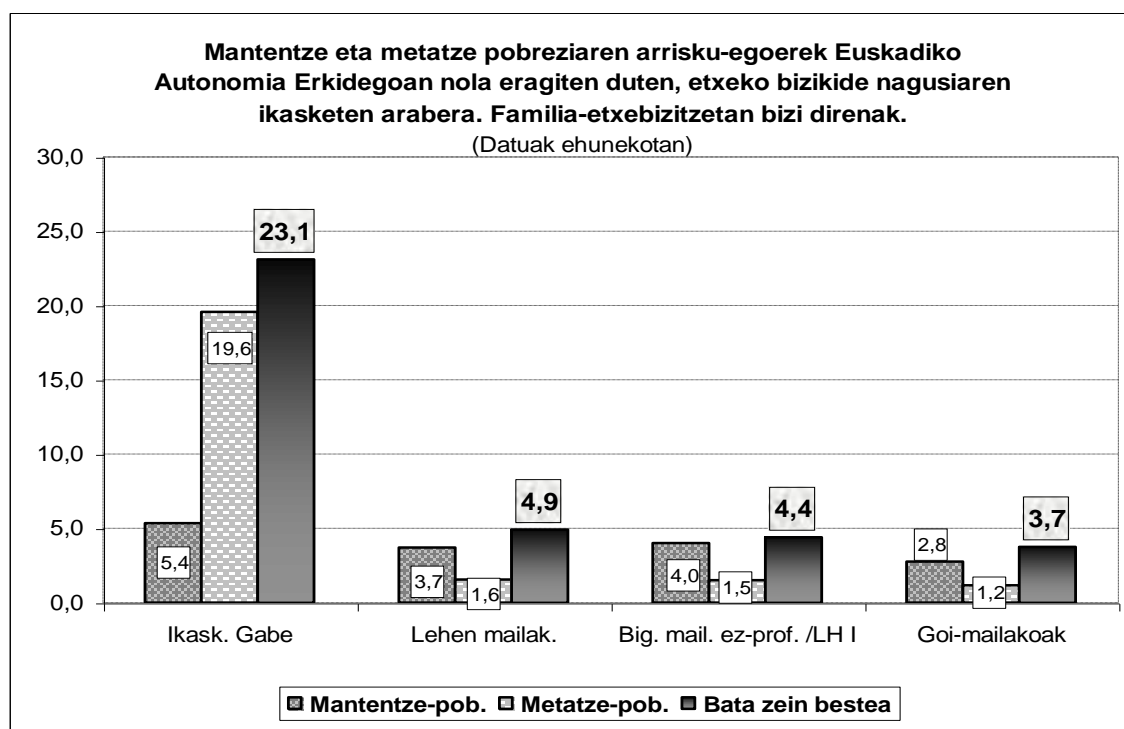


d) Ikasketarik gabeko lagunak.

Etxeko bizikide nagusiaren ikasketa-maila betidanik izan da pobrezia-mailekin loturarik estuena izan duen aldagaietako bat. Horren haritik, eskura ditugun datuek berresten digutenez, etxeko bizikide nagusiaren ikasketa-maila zenbat eta txikiagoa izan, orduan eta handiagoa izango da pertsona horren mendeko etxeetan mantentze zein metatze pobrezia larria jasateko arriskua (eta alderantziz).

Alabaina, esan beharra dago egungo alde deigarri bakarra ikasketarik gabeko lagunei dagokiela. Horren ildotik, ikasketarik gabeko lagun baten mendeko etxeetan bizi den jendeak oso pobrezia-tasa handia agertzen du (% 23,1). Ikasketak dituen baten mendeko etxeetan, aldiz, ehuneko hori nabarmen txikiagoa da (% 5etik behera). Pobrezia-mailarik txikiak oraindik ere goi-mailako ikasketak (hirugarren mailakoak edo LH II-koak) dituen lagun baten mendeko etxeetan bizi direnen artean agertzen dira (% 3,7), baina bestelako ikasketak eginak dituzten etxeko bizikide nagusiekiko aldeak nabarmen txikitu dira. Hala, etxeko bizikide nagusiak bigarren mailako ikasketa ez-profesionalak edo LH I-koak egin baditu, ehunekoa % 4,4 da, eta % 4,9 lehen mailako ikasketak bakarrik egin dituztenen artean.

Mantentze-pobreziari dagozkion datuek aditzera ematen digutenez, LH I-ko edo bigarren mailako ikasketa ez-profesionalak dituen lagun baten mendeko etxeetan bizi direnen egoera okerragoa da. Kasu horretan, pobreziaren arrisku-tasa (% 4) goi-mailako ikasketak dituen lagun baten mendeko etxeena (% 2,8) baino handiagoa da, bai eta lehen mailako ikasketak dituen baten mendeko etxeena baino handiagoa ere (% 3,7).

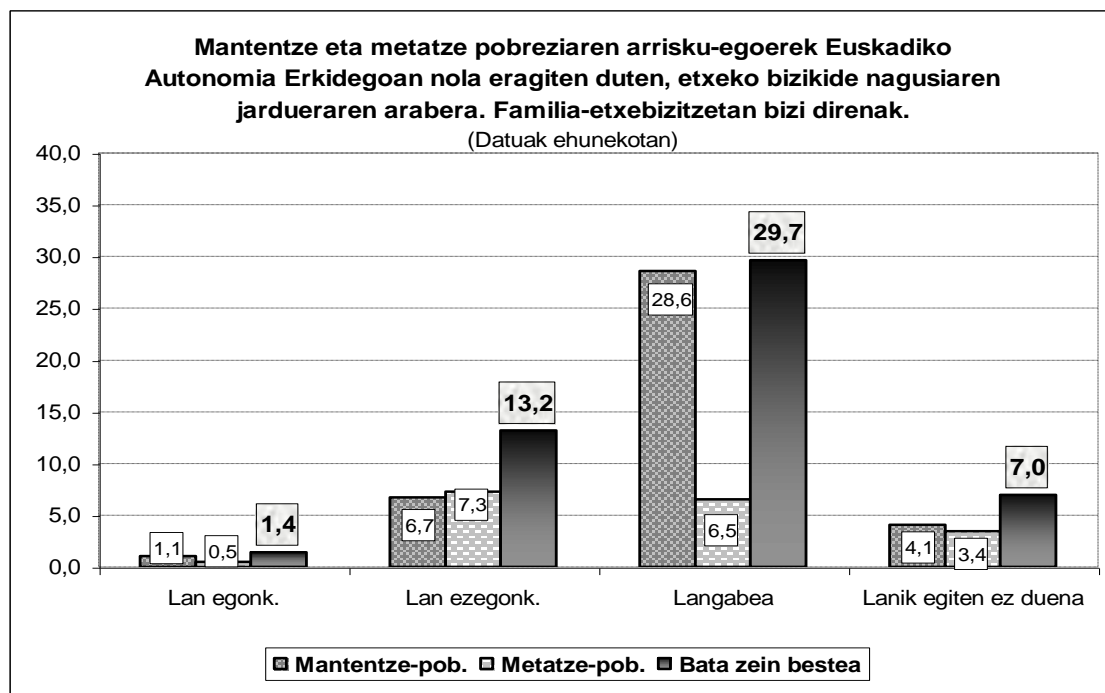


e) **Pertsona ez-okupatuak eta landun ez-egonkorak.**

Pobreziaren (mota batean zein bestean) eta langabeziaren arteko erlazioa ere argia da. Hala, langabe baten mendeko etxeetan bizi direnen % 29,7 pobrezia-mota baten eraginpean dago. Hala ere, argi dago pobreziaren eragina askoz ere handiagoa dela langabeen eta landun ez-egonkorren artean, hau da, etxearen ardura izanik, aldi baterako kontratuekin edo batzuetan kontraturik gabe ere jarduten duten soldatapeko langileen artean (hain zuzen, eragin horrek nabarmen gaitzen du Euskadiko batez bestekoa). Egun, pobreziaren inpaktu hori lan egonkorrik ez duen lagun baten mendekoen artean nabarmentzen da bereziki (% 13,2). Etxeko bizikide nagusia langabea bada, aldiz, ehunekoa txikiagoa da (% 7).

Egia esan, landun egonkorren (mugagabeko kontratua duten soldatapekoak eta soldatapekoak ez direnak) mendeko etxeetan bizi diren lagunen artean soilik, pobrezia-tasa batez bestekoa baino nabarmen txikiagoa da (% 1,4).

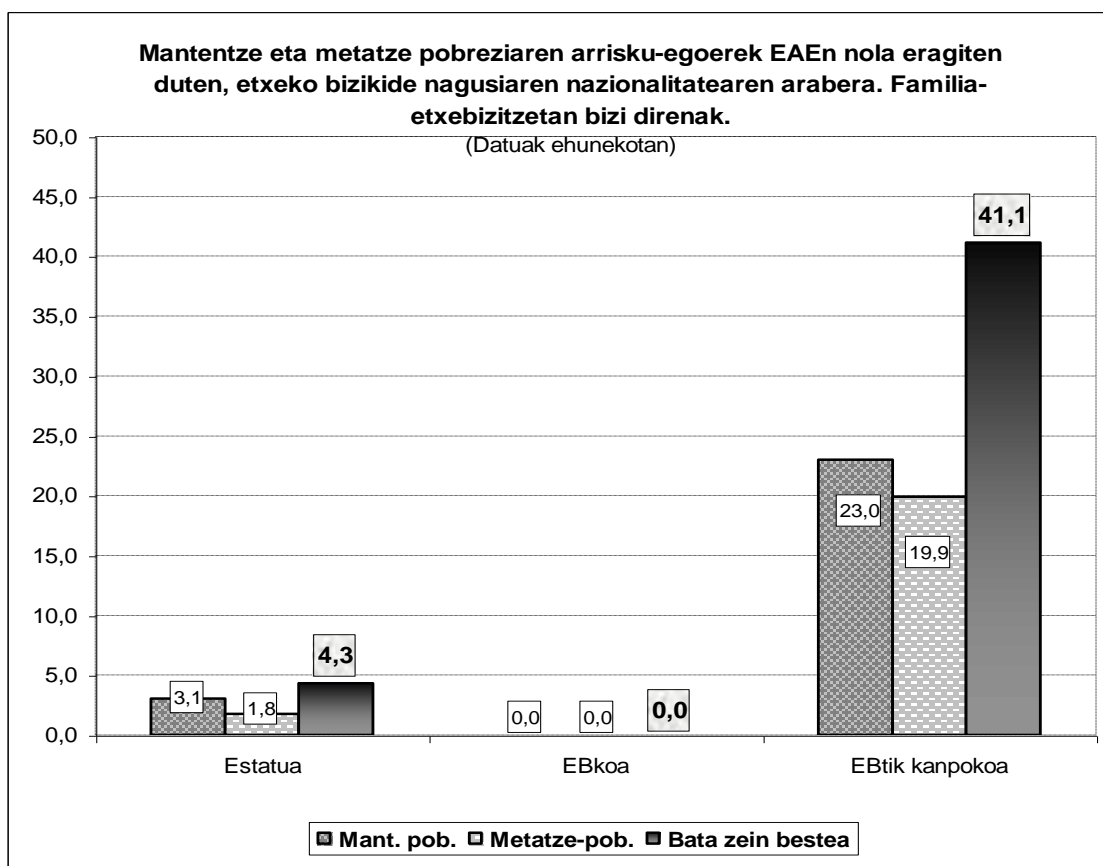
Amaitzeko, lanarekin zerikusia duen garrantzizko beste kontu bat aipatu behar da: gaur egun, metatze-pobreziaren arazoek eragin handixeagoa dute landun ez-egonkor baten mendeko jendearen artean (% 7,3) langabe baten mendeko jendearen artean baino (% 6,5).



f) **EBtik kanpoko herrialdeetatik datozen etorkinak.**

Pobreziak eragin berezia du Europar Batasunetik kanpoko herrialdeetatik datozen lagunen mendeko etxeetan bizi direnen artean. Hala, lagun horien artean metatze-pobreziaren adierazlea % 19,9 da, eta mantentze-pobreziari dagokiona % 23. Oro har, % 41,1 pobrezia-mota baten eraginpean bizi da.

Estatuko edo EBko beste herrialdeetako lagun baten mendeko etxeetan bizi diren lagunekiko aldea nabarmena da. Azken kasu horretan, pobreziaren eragina ezerezean geratzen da. Bertakoen mendeko etxeetan bizi direnen artean, berriz, mantentze-pobrezia % 3,1 da, eta metatze-pobrezia % 1,8. Oro har, bertakoen mendeko etxeetan bizi direnen % 4,3 pobrezia-mota baten eraginpean bizi da, EBtik kanpotik datozenen mendeko etxeetan bizi direnen kasuan baino hamar aldiz gutxiago.

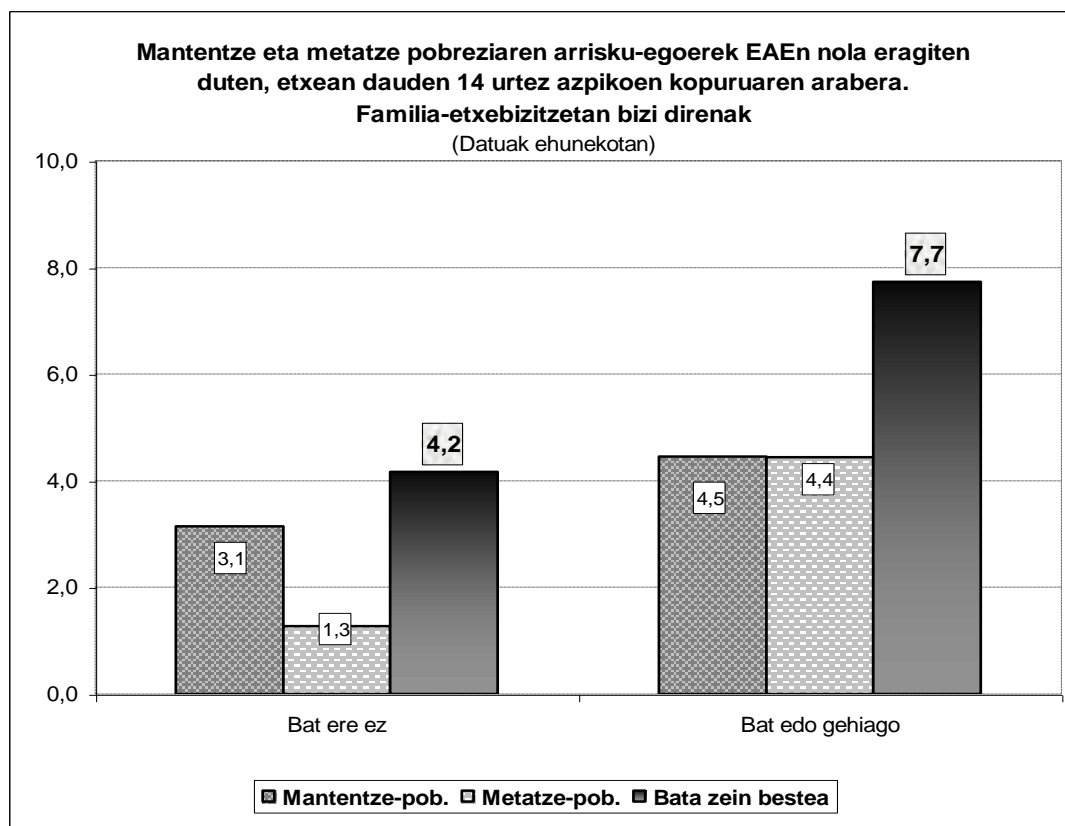


g) 14 urtez azpikoak bizi diren etxeak.

Seme-alabak dituzten bikoteen artean pobrezia-tasak txikiagoak dira. Datu orokor horiek aurkakoa adierazten badute ere, pobrezia-adierazleek zerikusi handia dute etxean adingabeak egotearekin.

Hala, adingaberik ez duten etxeetan bizi direnen % 4,2 pobrezia-mota bati edo besteari lotzen zaio. 14 urtez azpiko gazte bat edo gehiago bizi diren etxeetan, aldiz, proportzioa handiagoa da (% 7,7).

Etxean adingabeak egoteak pobrezia-tasa handitzea dakar, mantentze-zein metatze-zein dagokionez. Mantentze-pobrezia-zein dagokionez, adingaberik gabeko etxeetan bizi direnen artean langabezia-tasa % 3,1 da; adingabeak dituzten etxeetan bizi direnen artean, berriz, % 4,5. Dena dela, esan beharra dago aldea nabarmenagoa dela metatze-pobrezia-zein dagokionez. Adingaberik gabeko etxeetan pobrezia-tasa % 1,3 da; etxean gutxienez adingabe bat dagoenean, aldiz, % 4,4.



h) **Hurbilketa labur bat: Guraso bakarreko familien emakumeen, bakarrik daudenen eta EBtik kanpoko etorkinen mendeko etxeen arrisku diferentziala (bereziki, 45 urtez azpikoen kasuan).**

Euskadiko etxeke bizikide nagusien ezaugarri soziodemografiko nagusiak laburbilduz, mantentze edo metatze pobrezia arriskurik handiena dutenak bizi diren etxeetako bizikide nagusiek honako berariazko ezaugarri hauek dituela esan dezakegu:

- * 45 urtez azpiko emakumea, ez-okupatu egonkorra, guraso bakarreko familia batean (pobrezia-tasa: % 66,1).
- * Europar Batasunetik kanpoko herrialde bateko nazionalitatea duen laguna (pobrezia-tasa: % 41,1).
- * Bakarrik dagoen emakumea, 45 urtez azpikoa eta ez-okupatu egonkorra (pobrezia-tasa: % 35,7).

- * Bakarrik dagoen emakumea, 45-64 urte artekoa eta ez-okupatu egonkorra (pobrezia-tasa: % 23,9).

Aurrekoen mailara iristen ez badira ere, honako etxeko bizikide nagusi hauek ere oso tasa handiak dituzte:

- * Gizon bat bakarrik, 65 urtez azpikoa eta ez-okupatu egonkorra (pobrezia-tasa: % 17,9).
- * Familia bateko nagusia, gizona edo emakumea, ez-okupatu egonkorra eta 45 urtez azpikoa (% 13,4).
- * 45-64 urte bitarteko emakumea, ez-okupatu egonkorra, guraso bakarreko familia batean (pobrezia-tasa: % 10,9).

EAEko batez besteko mailak gainditzen badituzte ere, tasak nabarmen jaisten dira bakarrik dauden eta lan egonkorra duten 65 urtez azpikoen artean (% 8,1 emakumezkoen kasuan eta % 5,6 gizonezkoen kasuan).

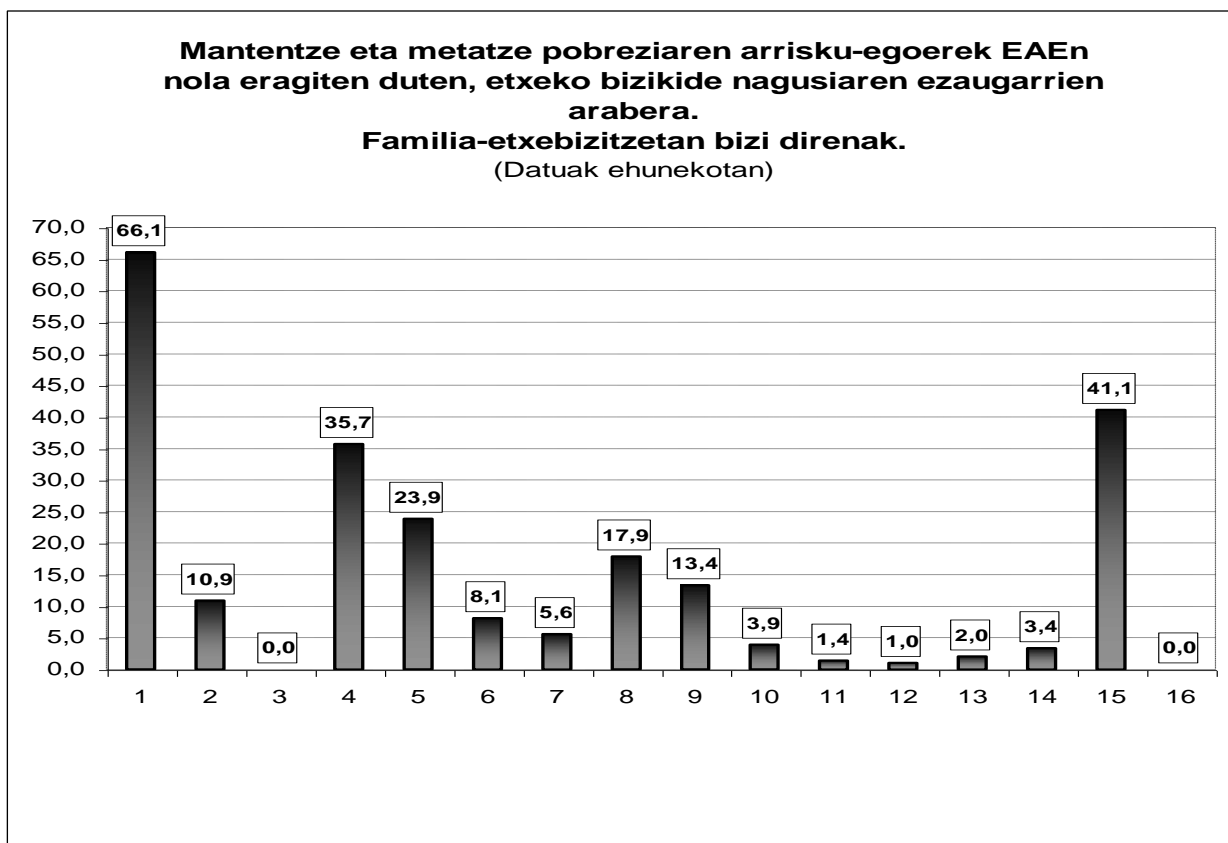
Azkenik, pobrezia-tasak batez bestekoaren azpitik jaisten dira —% 4aren azpitik, betiere— 45 urtez gorakoen —lan egonkorra eduki ala ez— mendeko familia-multzoetan eta 45 urtez azpikoa izanagatik ere lan egonkorra lortu duen lagun baten mendeko familia-multzoetan. Hori 65 urtez gorako lagun baten mendeko etxeetan ere gertatzen da, bai eta lan egonkorra duen gizon-emakume baten mendeko guraso bakarreko familien artean ere.

Datu horiek aditzera ematen dutenez, pobreziak lau etxe-multzo handi hauetan eragiten du bereziki:

- a) Lan egonkorrik ez duen, bakarrik dagoen edo guraso bakarreko familia batean bizi den emakume baten mendeko etxeak. Kasu horretan, arazoa areagotu egiten da emakumea gaztea eta 45 urtez azpikoa bada.
- b) Lan egonkorrik ez duten eta bakarrik dauden 65 urtez azpiko gizonen mendeko etxeak.
- c) Lan egonkorrik gabeko 45 urtez azpikoen familia-multzoak.
- d) Europar Batasunetik kanpoko herrialdeetatik datozenen etxeak.

Honako azpiko faktore hauek nabarmentzen dira: guraso bakarreko familien eragina (emakumeen kasuan), bakarkako elkarbizitza (gizonezkoen zein emakumezkoen kasuan) eta

EBtik kanpoko immigrazioa. Aipatutako taldeen artean gazteenak dira arazo gehien izaten dituztenak, eta lan egonkorrik ez izatea izan ohi da arazo horietan nagusia.



1. MOTA: Emakumeak. Guraso bakarreko familiak. Ez-okupatu egonkorrik < 45 urte
2. MOTA: Emakumeak. Guraso bakarreko familiak. Ez-okupatu egonkorrik . 45-64 urte
3. MOTA: Emakumeak. Guraso bakarreko familiak. Landun egonkorrik
4. MOTA: Bakarrik dauden emakumeak. Ez-okupatu egonkorrik < 45 urte
5. MOTA: Bakarrik dauden emakumeak. Ez-okupatu egonkorrik . 45-64 urte
6. MOTA: Bakarrik dauden emakumeak < 65. Landun egonkorrik
7. MOTA: Bakarrik dauden gizonak < 65. Landun egonkorrik
8. MOTA: Bakarrik dauden gizonak < 65. Ez-okupatu egonkorrik
9. MOTA: Familia-multzoak (senar-emazteak, bikoteak, familia hedatuak) < 45 urte. Ez-okupatu egonkorrik
10. MOTA: Familia-multzoak (senar-emazteak, bikoteak, familia hedatuak) 45-64 urte. Ez-okupatu egonkorrik
11. MOTA: Familia-multzoak (senar-emazteak, bikoteak, familia hedatuak) < 45 urte. Landun egonkorrik
12. MOTA: Familia-multzoak (senar-emazteak, bikoteak, familia hedatuak) 45-64 urte. Landun egonkorrik
13. MOTA: > 65 urteko gizonak
14. MOTA: > 65 urteko emakumeak
15. MOTA: Europar Batasunetik kanpoko herrialde bateko nazionalitatea duten lagunak.
16. MOTA: Gizonak. Guraso bakarreko familiak

3. GURASO BAKARREKO FAMILIAK, ETORKINAK ETA LAN EGONKORRIK GABEKO GAZTEAK NAGUSI DIRA ARRISKU-EGOERAN DAUDENEN ARTEAN.

2. atalean aurkeztutako datuak baloratzekoan kontuan hartu beharra dago talde batzuek pobrezian erortzeko arrisku handiagoa agertzen badute ere, horrek ez duela zertan talde horiek biztanle pobreen banaketa erlatiboan nagusi direla adierazi. Izan ere, aintzat hartutako kolektibo horien benetako garrantzi demografikoa zein den ere kontuan hartu beharrean gaude.

Pobrezia-mota batek zein besteak eraginpean hartutako etxeetako bizikide nagusien ezaugarriak kontuan hartuta, pobrezia-aren arrisku-egoeran dauden lagunak honako kolektibo nagusi hauen artean bana ditzakegu (garrantziaren arabera ordenatu dira):

a) Guraso bakarreko familietan bizi diren lagunek osatzen dute talde nagusia, baldin eta etxeke bizikide nagusia ez-okupatu egonkorra bada. Pobreen % 28,6 biltzen da kategoria horretan (% 24,5 45 urtez azpiko bati lotzen zaio, eta % 4,1 45 eta 64 urte bitarteko bati).

b) Bigarren multzoa Europar Batasunetik kanpoko herrialde bateko nazionalitatea duen lagun baten mendeko etxe batean bizi direnek osatzen dute (% 19,6).

c) 45 urtez azpiko baten mendeko etxeetan bizi diren familia-multzoek osatzen dute hirugarren taldea (% 16,1). Horien artean gehienak (% 10,6) lan egonkorrik ez duen baten mendeko etxeetan bizi dira, eta gainerako % 5,4a lan egonkorra duen baten mendeko etxeetan.

d) Laugarren taldea aurrekoaren antzekoa da, baina 45 urtez gorako mendeko familia-multzoek osatzen dute (% 13,6). Honetan ere lan egonkorrik gabeko lagun baten mendeko etxeetan bizi direnek osatzen dute talde nagusia (% 8,1); lan egonkorra duen baten mendean bizi direnak, aldiz, % 5,5 dira.

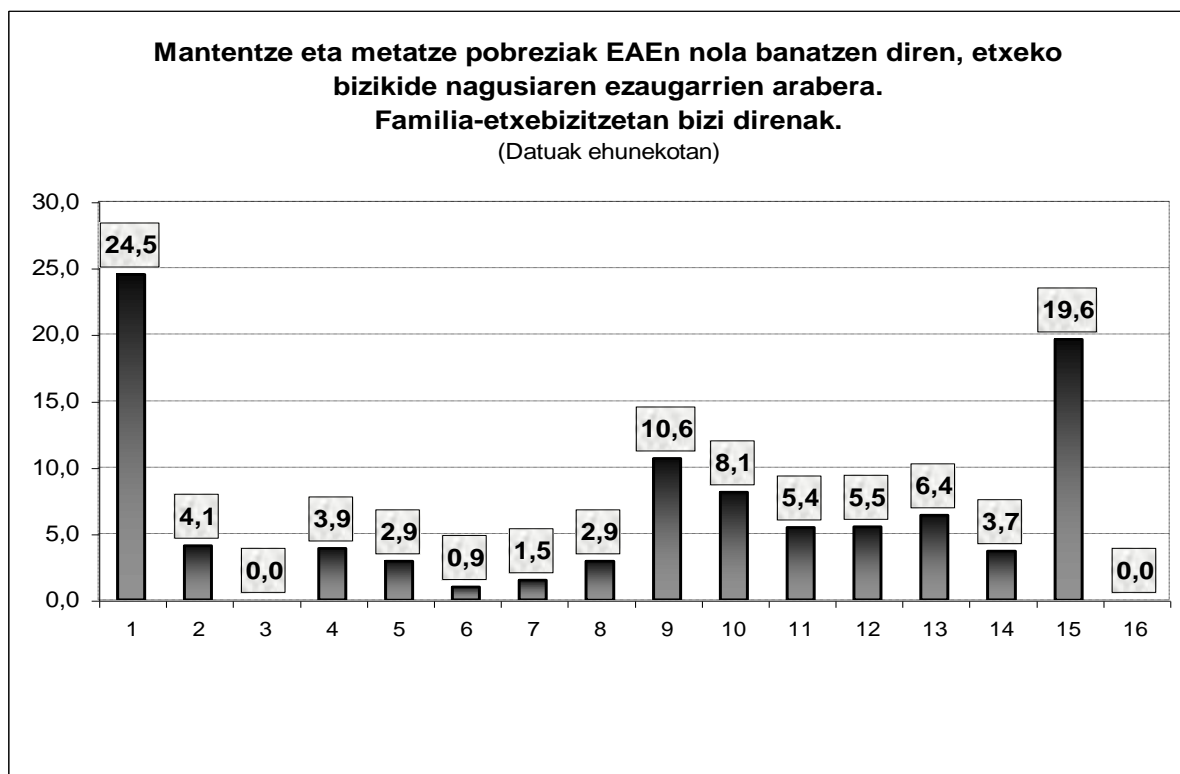
e) Bakarrik dauden lagunen kolektiboek osatzen dute bosgarren taldea. Talde horietan pobrezia-arriskuan daudenen % 12,1 biltzen da (% 9,7k lan egonkorrik ez du, eta % 2,4k, aldiz, bai).

f) Azkenik, 65 urtez gorako etxeetan bizi direnek osatzen dute azken taldea (% 10).

Aurreko datuei erreparatzen badiegu, pobrezia-aren eraginpeko lagun gehienak honako talde hauetan biltzen direla ohartzen gara: lan egonkorrik gabeko emakumeen mendeko guraso bakarreko familietan, etorkinen artean, bakarrik dauden eta lan egonkorrik ez duten lagunen artean eta lan egonkorrik gabeko 45 urtez azpiko mendeko familia-multzoetan. Beraz,

pobrezia-arriskuan bizi direnen % 68,5ek honako ezaugarri hauek biltzen ditu: guraso bakarreko familia baten barruan dago, bakarrik bizi da, etorkina da eta lan egonkorrik ez du.

Aipatutako taldeak nagusi dira mantentze-pobreen (pobre guztien % 67,4) eta metatze-pobreen artean (% 73,8).



1. MOTA: Emakumeak. Guraso bakarreko familiak. Ez-okupatu egonkorrak < 45 urte
2. MOTA: Emakumeak. Guraso bakarreko familiak. Ez-okupatu egonkorrak . 45-64 urte
3. MOTA: Emakumeak. Guraso bakarreko familiak. Landun egonkorrak
4. MOTA: Bakarrik dauden emakumeak. Ez-okupatu egonkorrak < 45 urte
5. MOTA: Bakarrik dauden emakumeak. Ez-okupatu egonkorrak . 45-64 urte
6. MOTA: Bakarrik dauden emakumeak < 65. Landun egonkorrak
7. MOTA: Bakarrik dauden gizonak < 65. Landun egonkorrak
8. MOTA: Bakarrik dauden gizonak < 65. Landun ez-egonkorrak
9. MOTA: Familia-multzoak (senar-emazteak, bikoteak, familia hedatuak) < 45 urte. Ez-okupatu egonkorrak.
10. MOTA: Familia-multzoak (senar-emazteak, bikoteak, familia hedatuak) 45-64 urte. Ez-okupatu egonkorrak.
11. MOTA: Familia-multzoak (senar-emazteak, bikoteak, familia hedatuak) < 45 urte. Landun egonkorrak
12. MOTA: Familia-multzoak (senar-emazteak, bikoteak, familia hedatuak) 45-64 urte. Landun egonkorrak
13. MOTA: > 65 urteko gizonak
14. MOTA: > 65 urteko emakumeak
15. MOTA: Europar Batasunetik kanpoko herrialde baten nazionalitatea dutenak.
16. MOTA: Gizonak. Guraso bakarreko familiak

4. ARRISKU-EGOEREK HIRI-ESKUALDE HANDIETAN ERAGITEN DUTEN INPAKTU KUANTITATIBOA ETA KUALITATIBOA.

Pobrezia-arriskuak Lurralde Historikoetan eta eskualdeetan nola eragiten duen aztertzean, pobrezia lurraldean nola eragiten duen neurtzeko eskualdez eskualdeko azterketa egitea komeni dela ohartu gara. Izan ere, Euskadiko lurraldeetan barne-heterogeneotasun handia nabari da pobrezia-aren fenomenoari dagokionez.

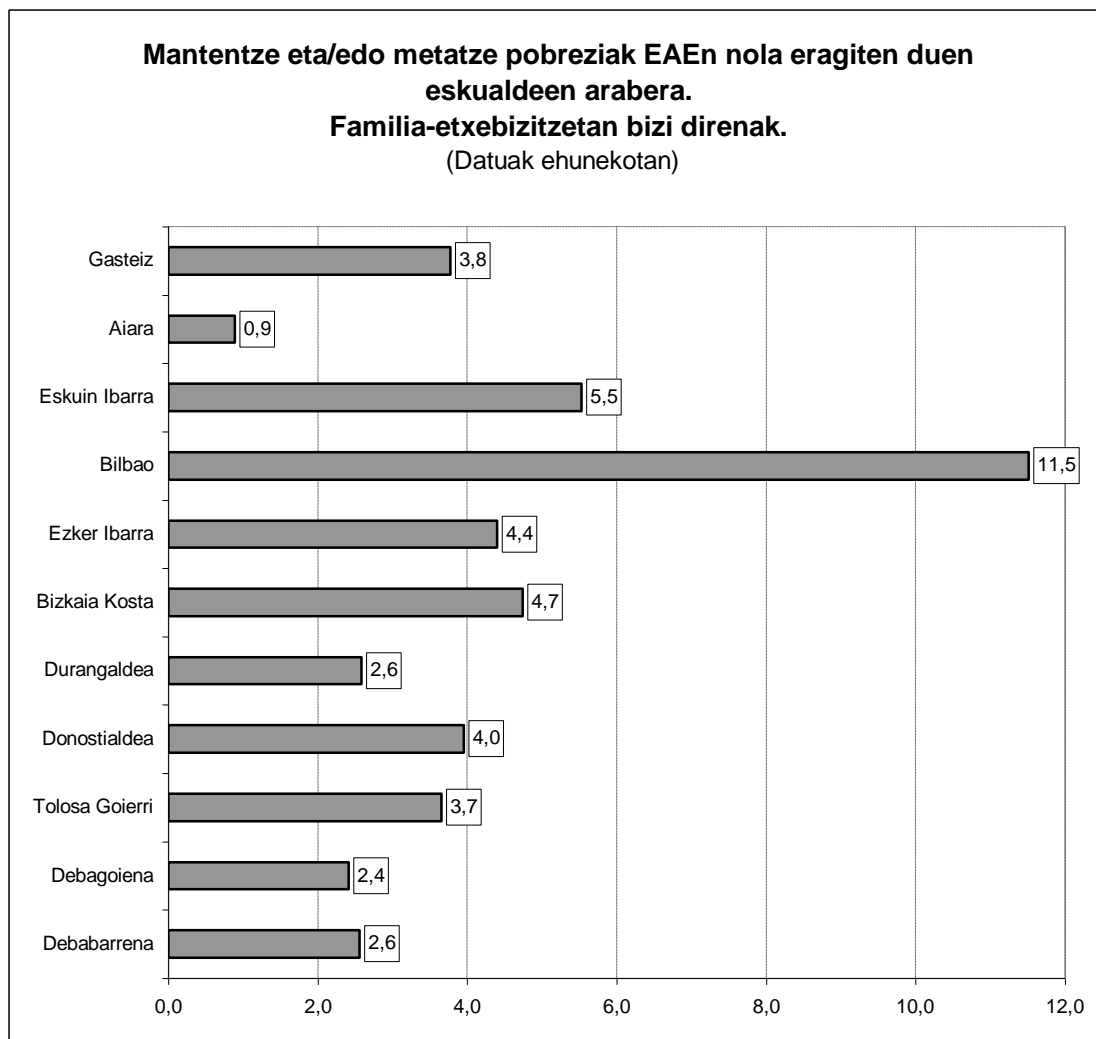
Adierazle horri jarraituz, gure Autonomia Erkidegoan hiru eremu-mota handi bereizten dira.

Mutur negatiboa Bilboko eskualdean dago. Izan ere, pobrezia-arriskua (aztertutako edozein modu eta egoeratan) bi aldiz handiagoa da bertan Euskadin oro har baino (% 11,5 eta % 5,2, hurrenez hurren).

Tartean zenbait eskualde ditugu; horien guztien pobrezia-tasa % 3,5 eta % 5,5 bitarte dago. Hain zuzen ere, Arabako Gasteizko eskualdea, eta Gipuzkoako Donostialdea eta Tolosa-Goierri dira eskualde horiek. Horien guztien tasak % 3,7 eta % 4 bitarte daude, Euskadiko batez bestekoaren azpitik beraz. Bizkaiko Bizkaia-Kosta (% 4,7), Ezker Ibarra (% 4,4) eta Eskuin Ibarra (% 5,5) eskualdeetan aurrekoen antzeko tasak ageri dira, handixeagoak badira ere. Azken eskualde horren pobrezia tasa EAEko batez bestekoa baino handixeagoa da.

Aldeko muturrean, berriz, honako eskualde hauek daude: Aiara Araban (% 0,9), Durangaldea Bizkaian (% 2,6), eta Debagoiena eta Debabarrena Gipuzkoan (% 2,4 eta % 2,6, hurrenez hurren). Guztiak ere % 2,5etik gertu edo horren azpitik, beraz.

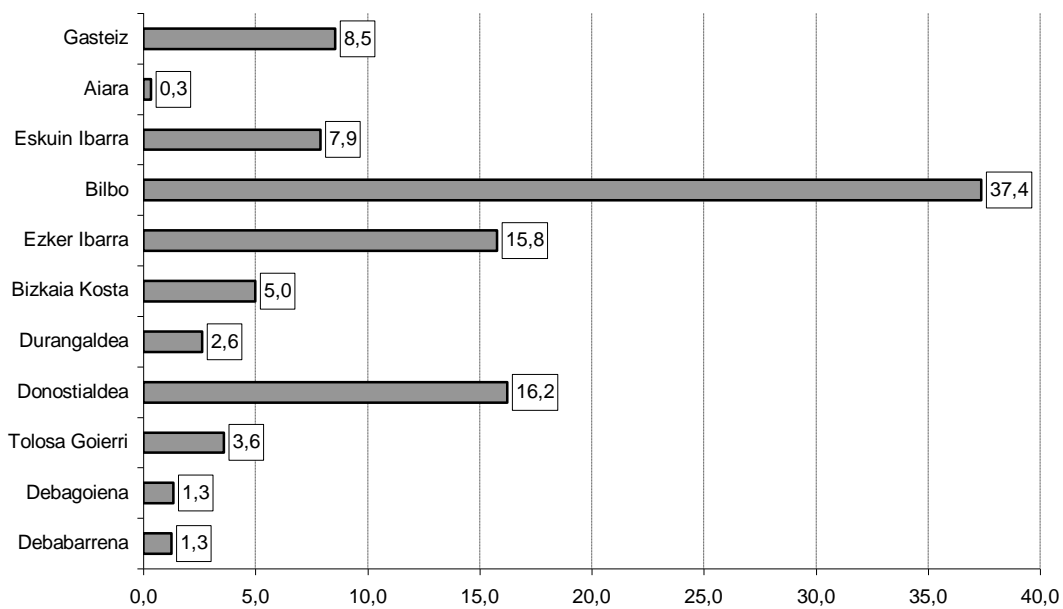
Bereziki deigarria da pobrezia Bilboko hirian zenbaterainoko eragina duen. Hain zuzen ere, Bilboko hiria 2004. urtean pobrezia Euskadin gehien eragin duen eskualdea da, eta eragin horrek Euskadiko gainerako eskualdeetatik urruntzen du nabarmen kalitateari dagokionez.



Logikoa denez, Bilbok Euskadiko pobreak mapan duen garrantzia are handiagoa da bere garrantzi demografikoa ere aintzat hartzen badugu. Horren harira, esan beharra dago Euskadin mantentze eta/edo metatze pobreak arrisku-egoeran dauden lagunen % 37,4 udalerrri-eskualde horretan biltzen dela.

Dena dela, esan beharra dago gaur egun pobrezia bereziki hirietan nabarmentzen dela. Horrenbestez, ezin dugu inondik inora fenomeno hori Bilbaoko udalera mugatu. Horren ildotik, pobreen % 85,9 hiru hiriburu-eskualdeetan, Eskuin Ibarra eta Ezker Ibarra biltzen dira. Bilbo Handiaren eremuan bakarrik pobrezia-egoeran bizi diren lagunen % 61,1 biltzen da.

**Mantentze eta/edo metatze egoerak EAEn nola banatzen diren
eskualdeen arabera
Familia-etxebizitzetan bizi direnak
(Datuak ehunekotan)**



5. POBREZIA OBJEKTIBOA ETA SUBJEKTIBOA: pobreziaren benetako eraginera hurbiltzea.

Pobrezia-egoerak neurtzeko metodo objektiboak aplikatuz lortu dira aurreko ataletan aurkeztu diren pobrezia-adierazle guztiak². Datu horiek herritarren pertzepziotik eratorzen diren datuekin konparatzen baditugu, aurrera egingo dugu benetako pobrezia-errealitateetara hurbiltzeko bidean.

5.1. *Pobrezia-egoera finkatuek eragin txikiagoa dute.*

Testuinguru honetan, lehenik eta behin adierazi behar da 2004. urteko pobrezia-adierazle objektibo orokorrak subjektiboen gainean ageri direla. Horren haritik, metodo objektiboek adierazten dutenaren arabera, gure Autonomia Erkidegoan pobrezia egoeran edo arriskuan dauden pertsonak % 5,2 dira. Beren burua *pobretzat* edo *oso pobretzat* dutenen ehunekoak, berriz, txikiagoa da (% 3,2). Halere, zehatzagoak izateko, esan beharrean gaude adierazle objektiboa aipatu % 3,2 eta % 7,6 bitarte kokatu behar dela. Azken ehuneko hori beren burua *nahiko pobretzat* jotzen duten lagunei dagokie, eta beraz bi adierazle horiek baliagarri gerta daitezke konparaziorako erreferente gisa.

Izan ere, bestelako adierazle subjektiboek datu objektiboekiko adostasun handia erakutsi dute. Hala, oinarrizko beharrei aurre egiteko beharrezko gutxienekoaren azpiko bitartekoak dituztela dioten lagunen proportzioa % 3,7 da, mantentze-pobreziaren arrisku-adierazlearen parean (% 3,5). Gauza bera esan daiteke hilaren amaierara iristeko beharrezko gutxienekoaren azpiko bitartekoak dituztela dioten lagunei dagokienez. Kasu horretan proportzioa % 18 da, ongizate-gabeziaren adierazle objektiboa baino txikixeagoa (% 19,8).

Beraz, argi dago pobreziaren eta ongizate-gabeziaren adierazleei buruzko datu objektiboak eta subjektiboak bat datozela oro har mantentzeari dagokionez. Hori garbi utzita, nabarmendu beharrean gaude alde handiak atzeman direla sailkapen objektiboaren eta pertzepzio subjektiboaren artean. Horren ildotik, pobreziaren arrisku-egoerak —estutasun-egoera argia adierazten dutenean ere, metatze-pobreziarekin gertatzen den bezala— ez datoz gutziz bat pobreziaren pertzepzio subjektiboarekin.

² PGDI metodoaren aplikazioa bereziki autopertzepzio-datuen tratamendu subjektiboan oinarritzen da; alabaina, berez estatistika-metodo objektiboa da, adierazleak lortzeko prozedurari dagokionez.

Hala ere, alde horiek ezin zaizkie inola ere halabeharrari edo elkarrizketatuen kapritxoeri egotzi. Aitzitik, oinarri objektiboak dituzte, eta pobrezia-aren fenomenoaren konplexutasun handia agerian uzten dute. Izan ere, pertzepzio subjektiboaren ikuspegitik, pobrezia-mota baten ongizate-egoera batek beste pobrezia-motaren ongizate-gabezia konpentsatzea eragin ohi du.

Beraz, pobrezia-aren benetako neurri hurbiltzerakoan, behar-beharrezkoa da konpentsazio-elementu hori aintzat hartzea. Orobat, ideia bat azpimarratu beharrean gaude: txostenaren aurreko ataletan aurkeztu ditugun adierazle orokorrek bereziki pobrezia-aren arrisku-egoerak adierazten dituzte. Horren ildotik, konpentsazio elementu horien eraginez litekeena da arrisku-egoera batzuen azpian oinarritzko beharrek behar bezalako estaldura izatea.

Arrazoi horrengatik, arrisku-adierazleak ez ezik —Europar ikerketa aplikatua gehien erabiltzen direnak dira— bestelako adierazleak eskura izatea ere komeni da. Azken horiek benetako pobrezia-arekin zerikusia behar dute, hau da, oinarritzko beharrek behar bezalako estaldura ez duten benetako —eta ez soilik arriskuko— egoera batekin. Beraz, benetako pobrezia-ak zirkunstantzia jakin batzuk adierazten ditu. Zirkunstantzia horietan, hain zuzen, oinarritzko beharrek behar bezalako estaldura ez izateko arrisku-egoerak ez dira behar bezala konpentsatu herritarren eguneroko bizitzan.

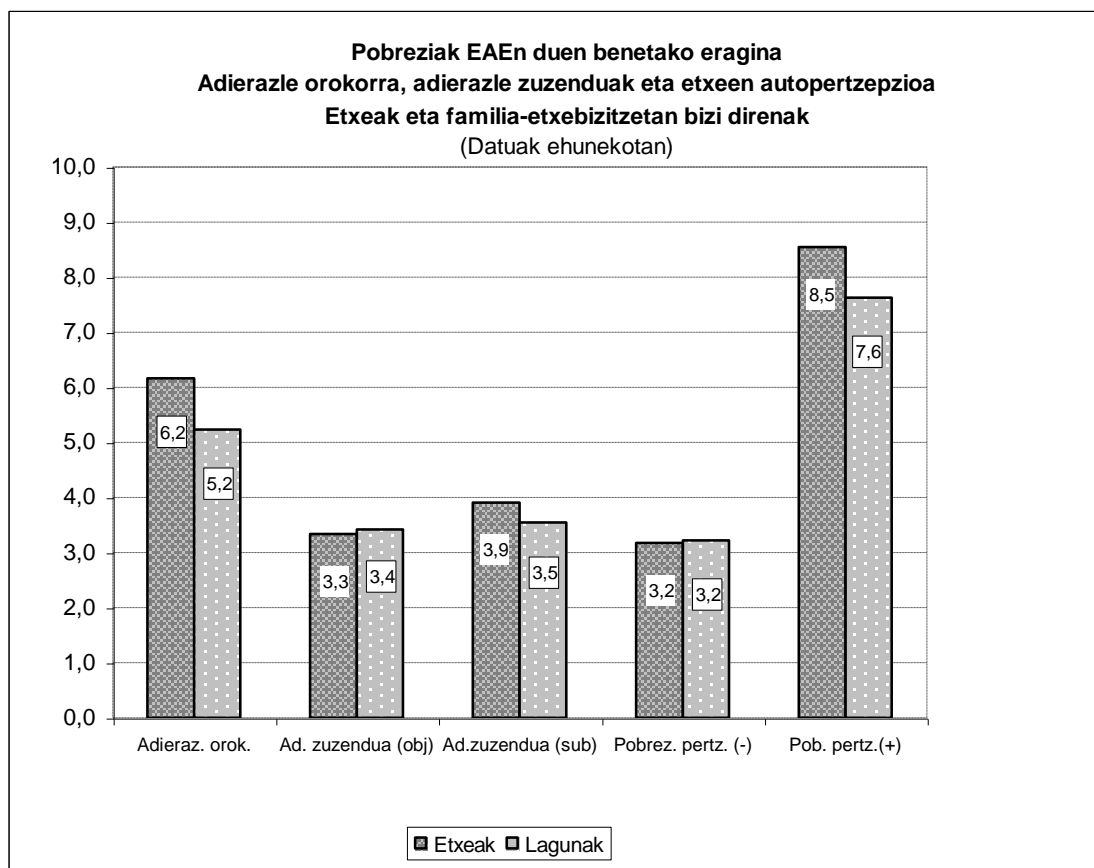
Gai horretan egin diren azken ikerketak kontuan hartuz, baldintza horiek guztiak aintzat hartuko dituen adierazle objektibo zuzendu bat defini dezakegu. Adierazle horrek, arrisku-egoerak gaindituz, benetako pobrezia-egoeren benetako inpaktura hurbiltzeko aukera emango digu. Horretarako, analisi historikoa egin behar dugu, pobrezia-arriskuek eragina izan duten egoera bakoitzean nagusi izen diren pertzepzioei buruz. Hortik abiatuta, pobrezia-aren eta ongizatearen bi dimentsioak —mantentzea eta metatzea— elkartetik ondorioztatzen diren berariazko egoerak zehatz ditzakegu. Hain zuzen ere, arazoaren eraginpeko etxeen artean pertzepzio bat nagusitu da epe luzera begira: egoera horiek pobrezia benetan bizitzea dakarte berekin.³ Hala, adierazle objektibo bat zehazten dugu. Horren arabera, *benetako* pobreak metatze-pobrezia-ak eragindako lagunak dira, bai eta mantentze-pobrezia-aren egoera batek eraginpean hartutako lagunak ere, baldin eta egoera horri ongizatezko edo ia-ia ongizatezko egoera bat eransten ez bazaio. Egiaztatu denez, egoera horietan —eta horietan bakarrik— pobrezia-aren mendeko bizitza baten pertzepzioa nagusitzen da. **Adierazle objektibo horren arabera, benetako pobrezia-ak % 3,4ko eragina du Euskadiko herritarren artean.**

³ Prozedura honi jarraitu zaio: mantentze pobrezia-aren/ongizatearen eskalako hiru posizioak —pobrezia, ongizaterik eza, ongizatea— eta metatze pobrezia-aren/ongizatearen eskalako lau posizioak —pobrezia, batez bestekoaren azpitik nabarmen, ongizatea ia-ia eta ongizatea— parez pare jartzen dira. Ondoren, gehien pobrezia-pertzepzio subjektiboak konbinazio posible guztietatik zeinetan irauten duen epe luzera aztertuko da, eraginpean hartutako etxeen artean.

Eskura ditugun datu subjektiboen arabera, azken adierazle hori zehatzago egin dezakegu, sailkapen objektiboaren eta pertzepzio subjektiboaren artean alde handiegia dagoen egoerak kenduz⁴. Hala ere, esan beharra dago azken emaitza oso antzekoa dela (% 3,5).

Bi adierazle horiek berdintsuak izaki, % 3,4-3,5eko zifra nahiko fidagarria dela esan dezakegu, benetako pobrezia-egoerek Euskadin duten eragina adierazteko, arrisku-egoera guztiak alde batera utzita. Gainera, esan beharra dago proportzioa hori beren burua pobretzat edo oso pobretzat dutenen proportzioaren gertu-gertukoa dela (% 3,2).

⁴ Ondorengo grafikoari dagozkion oharretan *adierazle subjektibo zuzendu* horren ezaugarriak azaltzen dira.



Adierazle orokorra (objektiboa): Metatze-pobreziaren eraginpean edo mantentze-pobreziaren arriskupean dauden etxeen %.

Adierazle orokor zuzendua (objektiboa) Metatze-pobreziaren eraginpean edo, mantentze-pobreziaren eraginpean izaki, metatze-pobreziaren ongizatezko edo ia-ia ongizatezko egoera batengatik konpentsaziorik ez duten etxeen %.

Adierazle orokor zuzendua (subjektiboa) Aurreko adierazlea, pertzepzio subjektiboen arabera egokitua.

Ez-pobretzat jotzen dira metatze-pobreziaren egoera baten eraginpean egonik, egun mantentze-pobreziaren ongizate-baldintzetan eta etxe eroso batean bizi direnak.

Pobretzat jotzen dira mantentze-pobreziaren egoera baten eraginpean dauden lagunak, metatze-pobreziaren arabera ongizatezko edo ia-ia ongizatezko egoeran egonagatik ere, baldin eta beren burua pobretzat edo oso pobretzat jotzen badute, edo, beren burua nahiko pobretzat jo arren, oinarritzko beharrei aurre egiteko beharrezkotzat jotzen duten gutxienekoaren azpiko diru-sarrerak badituzte.

Pobretzat jotzen dira, halaber, mantentze-pobreziari dagokionez ongizaterik ez duten lagunak —baina pobreak ez direnak—, edo metatze-pobreziari dagokionez estutasun-egoera argian daudenak —baina pobreak ez direnak—, baldin eta beren burua pobretzat jotzen badute eta eskura dituzten diru-sarrerak oinarritzko beharrei aurre egiteko gutxienez jotzen dutena baino txikiagoak badira.

Pobreziaren pertzepzioa (-): beren burua pobretzat edo oso pobretzat jotzen duten etxeen %.

Pobreziaren pertzepzioa (+): beren burua gutxienez nahiko pobretzat jotzen duten etxeen %.

Adierazleek aintzat hartutako etxeetan bizi diren lagunaren ehunekoari dagozkion datuak ere ematen dira.

5.2. Arrisku-egoerek, aldiz, handiagoa.

Euskadin badira hainbat lagun elikagaiak eskuratzekoan segurtasun-gabeziaren arazo larriak dituztenak, eta horrek zerikusi handia du aztertzen ari garen pobrezia-arazoekin. Izan ere, lagun horiek zailtasunak dituzte beharrezko janaria modu erregularrean eskuratzeko eta ondorioz elikadura orekatu eta anitza izateko.

PGDI 2000 egin zenetik gaineratu diren aplikazio berrien artean, “Short Form of the 12-month Food Security Scale” (FSE) metodoa aipatu behar da. Estatu Batuetan diseinatu dute, komunitate jakin batean dauden elikadura-arazoak neurtzeko. Metodo horri esker, kolokako elikadura-egoerek EAEn zenbaterainoko eragina duten neur daiteke. Hori ez ezik, 2004. urtean Europako pobrezia-eruzko operazioan aurreikusitako adierazlea ere gaineratu da (EU-SILC). Hain zuzen ere, adierazle horrek gutxienez bi egunean behin haragia, oilaskoa edo arraina duen (edo baliokidea, barazkijaleak badira) otordu bat egiteko adina diru ez duten lagunen kopuru osoa biltzen du.

2004ko PGDI inkestaren datuek aditzera ematen digutenez, urte horretan FSE eskalan zehaztutako kolokako elikadura-arazoek % 5,2 eragin zuten euskal herritarren artean. Aldi horretan, herritarren % 2,7k pairatu zituen arazorik larrienak, eta proportzio horren tamaina EU-SILC adierazleari —estutasuna neurtzeko erabiltzen da— dagokionaren parekoa da (% 3,4). Garrantzizko beste datu bat ere azpimarratu behar da: azken urtean zehar goseak egonik inoiz nahikoa janaririk lortzeko modurik ez eta jaterik izan ote ez zuten galdetuta, Euskadiko etxeen % 1,3k baiezko erantzuna eman zuten. Beraz, argi dago arazo horiek oraindik ere eragina nabarmena dutela gurean.

Elikadura-arazo adierazle orokorrak Familia-etxebizitzetan bizi diren lagunak (Datu absolutuak eta eragin-mailak ehunekotan).

Elikagaiak eskuratzeko arazoak	Datu absolutuak	Eragina
FSE adierazleak		
Elikadura-arazo larriak	52.493	2,5
Elikadura-arazo oso larriak	56.373	2,7
Segurtasun-gabeziaren arazoak guztira	108.866	5,2
EU-SILC adierazleak		
Gutxienez bi egunean behin proteinarik jateko aukerarik ez.	70.687	3,4

Iturria: Pobrezia-eruzko eta Gizarte Desberdintasunei buruzko Inkesta, 2000

Horrelako elikadura-arazoak mantentze-pobrezia-eruzkoekin zerikusia duen adierazlea dela kontuan hartzen badugu, une honetan edo azken urtean zehar euskal herritarren % 9,9 arrisku-egoeran dagoela edo egon dela esan dezakegu, elikadura-arazo larriak dagokienez. Hain zuzen ere, proportzio horrek nabarmen gaintzen du beren burua nahiko pobretzat jotzen dutenen ehunekoa (% 7,6).

6. ALDAKETA BERRIAK: POBREZIA-MOTA BERRI BAT.

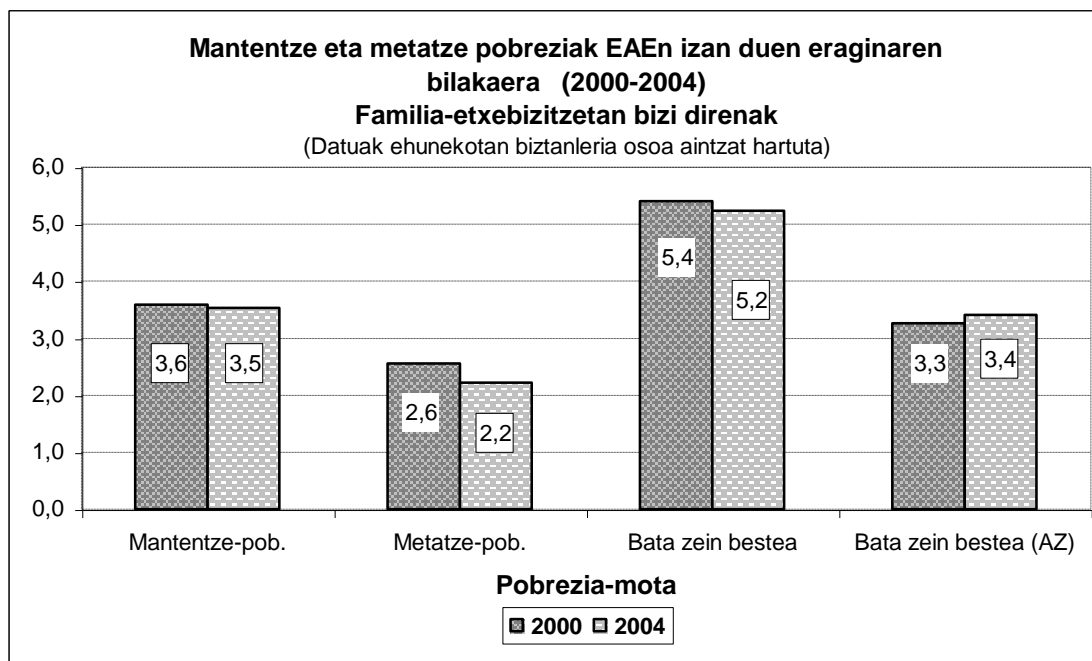
6.1. Pobrezia-adierazle orokorren eragina egonkortu da.

Azken urte hauetan ekonomiak gorakada handia izan duen arren, eta horrekin batera langabeziak behera egin izanagatik ere, pobrezia- eta ongizate-gabeziaren tasen beheranzko prozesua egonkortu dela esan daiteke.

Mantentzearen edo errenta eskuragarriaren neurria aintzat hartzen badugu, pobrezia-arriskuaren tasa indibiduala azken urte hauetan mantendu dela ikusten da. Hala, 2000 eta 2004 bitarte hamarren bat bakarrik jaitsi da: % 3,6 eta % 3,5, hurrenez hurren (% 4 1996an). Gainera, ongizate-gabeziaren tasak ere indarra galdu du. Hala, 1996 eta 2000 bitarte beherakada handia izan bazuen ere (% 28,3tik % 20,9ra jaitsi zen), 2004 urtean % 19,8 izan da.

Metatze-pobrezia-aren tasa are gehiago hobetu da. Hain zuzen ere, tasa indibiduala % 2,6tik % 2,2ra jaitsi da 2000 eta 2004 bitarte (hala ere, esan beharra dago azken tasa hori 1996ko % 1,8 baino handiagoa dela).

Bi pobrezia-motak batera aztertzen baditugu, egonkortzea ere nabari da; izan ere, tasa bi hamarrenetan bakarrik jaitsi da azken lau urteetan, % 5,4tik % 5,2ra, hain zuzen. Indize objektibo zuzenduak, aldiz, hamarren baten igoera adierazten du: 2.000. urtean % 3,3 zen, eta gaur egun, aldiz, % 3,4.



Bata zein bestea : Metatze-pobrezia eraginpean edo mantentze-pobrezia larriaren arriskupean dauden etxeen %.

Bata zein bestea Adierazle orokor zuzendua Adierazle objektiboa Metatze-pobrezia eraginpean edo, mantentze-pobrezia eraginpean egonik, metatze-pobrezia ongizatezko edo ia-ia ongizatezko egoera batengatik konpentsaziorik ez duten etxeen %.

6.2. Adierazle elkartuek okertzeko joera hartu badute ere.

Ezbairik gabe, aurreko bilakaerarekin batera elementu positibo batzuk ere ageri dira. Zehazkiago, mantentze-pobrezia dagokionez, diru-sarreraren eta gastuen bilakaera aztertzen badugu, okerren dauden etxeen bilakaera hobea izan dela nabari da. Horren haritik, Eurostaten per capita datu baliokideak aintzat hartuta (ELGE baliokidetzaren egokitua), ongizate egoeran dauden etxeek baino bilakaera hobea izan dutela nabari da, biztanleko diru-sarrera eta gastuetan hazkunde erlatibo handiagoa izan dutelako. Orobat, ongizate-gabeziaren arriskupean dauden etxeek hobeto dauden etxeek baino bilakaera hobea izan dute.

Hala eta guztiz ere, bilakaera berri hainbat datu negatibo ere ageri dira. Horren ildotik, 2000 eta 2004 bitarte honako hauek nabarmendu behar dira:

a) Lehenik eta behin, mantentze-pobrezia dagokionez pobrezia-arriskupean edo ongizate-gabeziaren egoeran dauden lagunek geroz eta diru gehiago gastatzen dute oinarrizko beharrei aurre egiteko, eta horrek esan nahi du ahalmen ekonomiko txikiagoa dutela hain oinarrizkoak ez diren beste alor batzuetan —aisialdian eta astialdian, esaterako— gastatzeko.

b) Bigarren, geroz eta alde handiagoa dago etxerik pobreenetan eskura duten errentaren eta mantentze-pobreziaren atalase iristeko beharrezkoak diren zenbateko minimoen artean. Horren haritik, 2000. urtean kolektibo pobre horiek % 22,8ko defizita zuten pobrezia-atalase horietara iristeko; 2004. urtean, aldiz, defizita % 26,6 izan da. Eta datu horrek berebiziko garrantzia hartzen du mantentze-pobreziaren arrisku-tasa egonkortzen ari den honetan.

c) Azkenik, nabarmentzekoa da metatze-pobreziaren eraginpean daudenen bizi-baldintzen aldeko joera okertu dela, eta hori bai dela azkenaldiko bilakaeraren alderik kezkarrietako bat.

Hain zuzen ere, pobrezia-mota horrekin zerikusia duten hainbat adierazle aztertu dira, eta batzuek aditzera eman dute etxebizitzan oinarrizko instalazio edo ekipamendu urri daudela; beraz, azterketa horrek argi eta garbi utzi du metatze-pobreziaren egoeren eraginpeko kolektiboak estutasun-egoera argian bizi direla. Salbuespen batzuk alde batera utzita, pobreen artean estutasun-adierazleek igoera handia izan dutela ikusten da.

Okerrerako joera hori bereziki deigarria da hain oinarrizkoak diren funtsezko elementu hauei dagokienez: ur beroaren gabezia (2000. urtean, pobreen % 6,9k ez zuen; 2004an, aldiz, %34,9k), instalazio elektrikoaren gabezia (% 0,4 eta % 6,2) edo bainu-ontzirik edo dutxarik eza (% 6,1 eta % 33,9).

Zenbait ekipamendu eskuratzeko ahalmenari dagozkion gabeziak ere kontuan hartzekoak dira, hozkailua (tasa % 1,3tik % 29ra igo da lau urtetan) edo mikrouhin-labea (%22,9 eta % 52,2) eskuratzeko ahalmenari dagozkionak, esaterako.

Instalazio eta ekipamendu gabeziarekin eta bestelako arazoekin zerikusia duten adierazle batzuek 2000 eta 2004 bitarte izan duten bilakaera.

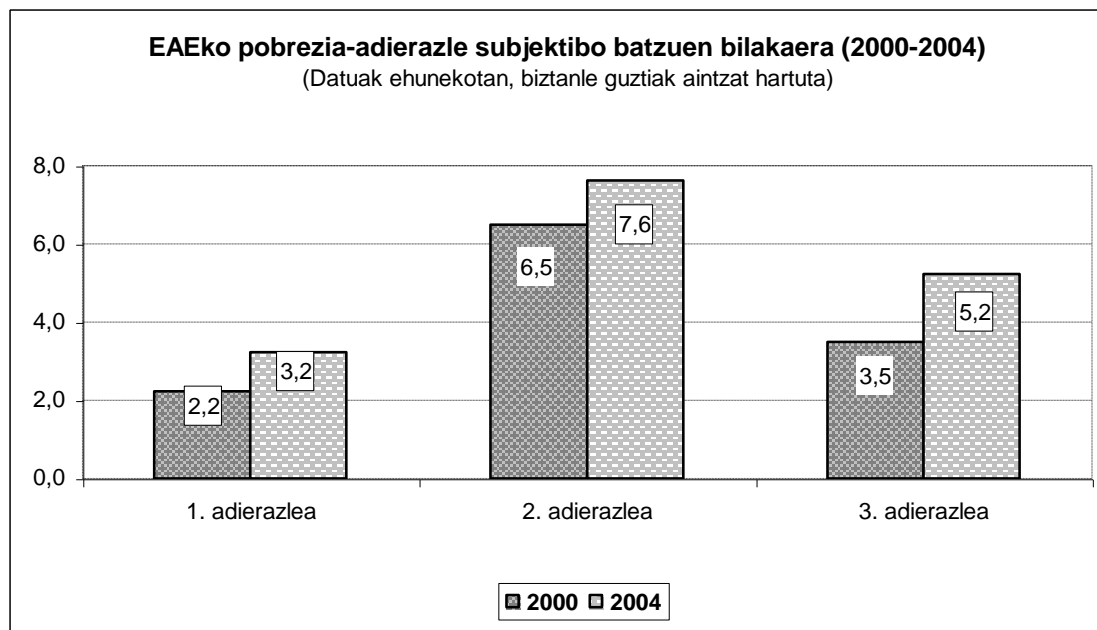
Familia-etxebizitzetan bizi diren lagunak

(Erreferentzia-biztanleen artean arazo horien eraginpean dauden lagunen proportzioa ehunekotan).

Adierazleak	Etxeak guztira		Etxe pobreak (1)	
	2000	2004	2000	2004
Etxebizitzan honako instalazio hauek ez dituzten lagunak				
Ur beroko instalazioa	0,3	0,9	6,9	34,9
Instalazio elektrikoa	0,0	0,2	0,4	6,2
Komun-ontzia	0,1	0,0	2,8	1,4
Bainu-ontzia edo dutxa	0,3	0,9	6,1	33,9
Hezetasun arazoak	8,9	9,6	57,1	58,0
Azalera > 20M/Laguneko	28,5	21,3	77,0	68,3
Kutsadurarik ez	20,2	16,0	56,1	50,0
Etxebizitzan honako ekipamendu hauek ez dituzten lagunak				
Hozkailua	0,1	0,8	1,3	29,0
Sukaldea	0,1	0,0	1,7	0,3
Garbigailua	0,3	0,3	5,5	7,0
Mikrouhin-labea	5,2	5,1	22,9	52,2
Ontzi-garbigailua	69,7	55,4	99,6	99,3
Koloretako TB	0,4	1,2	4,7	31,6
Bideoa	21,2	16,6	40,1	57,3
Musika-katea	26,1	22,9	50,0	58,2

Iturria: Pobreziari eta Gizarte Desberdintasunei buruzko Inkesta, 2000 eta 2004

Adierazle subjektiboek berresten dute pobrezia-arriskuan dauden kolektiboen barne-egoeran atzemandako okertzea. Hala, beren burua pobretzat edo oso pobretzat jotzen zutenak % 2,2 ziren 2000. urtean; 2004. urean, aldiz, % 3,2 ziren. Halaber, nahiko pobretzat jotzen duten etxeetan bizi direnen proportzioa handitu da (% 6,5etik % 7,6ra). Ildo beretik, elikagai egokiak eskuratzeko zailtasunak dituzten etxeetan bizi direnen proportzioak ere gora egin du: 2000. urtean, % 3,5 zen; 2004an, aldiz, % 5,2.



1. ADIERAZLEA: Beren burua pobretzat edo oso pobretzat jotzen duten etxeetan bizi diren lagunen %.
2. ADIERAZLEA: Beren burua gutxienez nahiko pobretzat jotzen duten etxeetan bizi diren lagunen %.
3. ADIERAZLEA: Azken urtean elikadurari dagokionez segurtasun-gabeziaren arazoak izan dituzten etxeetan bizi diren lagunen %.

6.3. Pobreziaren ezaugarri berriak

Atzemandako arazoek zerikusi handia dute Euskadiko pobreziaren ezaugarriek azken lau urteetan izan duten bilakaera sakonarekin. Hain zuzen ere, eraldaketa hori hiru prozesu nagusi hauen ondorioz etorri da: guraso bakarreko familien goranzko arazo ekonomikoa, immigrazioa eta lan finkorik gabeko gazteen bizimodu independentea izateko nahia.

Guraso bakarreko familiei dagokienez, guraso bakarreko familietan bizi eta pobrezia-arriskupean zeuden lagunak pobrezia-arriskupean zeuden lagun guztien % 16,6 ziren 2000. urtean; 2004. urtean, aldiz, % 34,9. Gorakada horrek guraso bakarreko familien egoera ekonomikoaren okertzearekin du zerikusirik handiena, baina horrelako familia-egituretan bizi diren lagunak kopurua mantentzen da oro har.

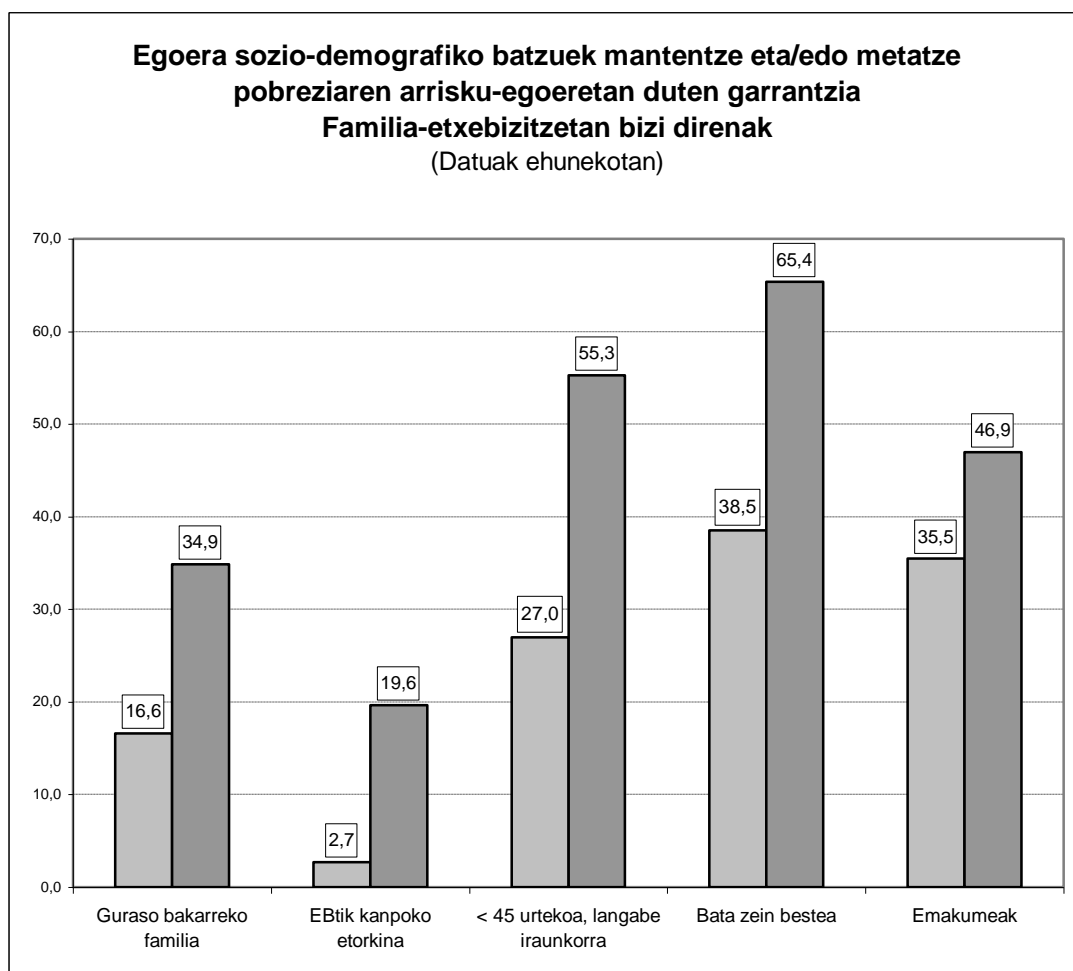
Etorrin-kopuruak gora egin du eta gehienak pobrezia-egoeran bizi dira. Hori dela-eta, EBtik kanpoko herrialde bateko etorkinen mendeko pobreen proportzioa nabarmen igo da. Hain zuzen ere, kolektibo hori pobrezia-arriskuan dauden lagunak % 2,7 zen 2000. urtean; 2004an, aldiz, % 19,6 da.

Orobat, azpimarratzekoa da 45 urtez azpiko lagun baten mendeko etxe batean bizi diren kopurua ere izugarri igo dela (% 21, 2000 eta 2004 bitartean). Hain zuzen ere, horrek aditzera ematen du gazteen independizatze-prozesuak abiada bizia hartu duela. Langabeziak eta laneko

ezegonkortasunak eragin handia dute kolektibo horretan, eta, jakinaenez, egoera horiek zerikusi handia dute pobrezia-arriskuarekin. Gauzak horrela, 2004. urtean pobrezia-egoera gehienak talde horretan gertatu dira. Hala, 45 urtez azpiko eta lan finkorik gabeko pertsona baten mendeko etxeetan bizi diren lagunak % 27 ziren 2000. urtean. 2004an, aldiz, pobrezia-arrisku-egoeran dauden % 55,3 dira.

Guztira, guraso bakarreko familien, EBtik kanpoko immigrazioaren eta 45 urtez azpiko ez-okupatu egonkorren egoerek 2004. urteko pobrezia-arrisku-egoeren % 65,4 berenganatzen dute, 2000. urteko % 38,5aren gainetik, beraz.

Prozesu horrekin batera, nabarmentzekoa da emakumeen artean pobrezia hazten ari dela. Hala, emakumeen mendeko etxeetan bizi diren emakumeak pobrezia-arrisku-egoeren % 35,5 ziren 2000. urtean. Gaur egun, aldiz, % 46,9 dira.



Dena dela, deskribatutako prozesuek ere aldaketa handia eragin dute 2000 eta 2004 bitarteko pobrezia-eraginean eta lurralde-banaketan.

Mantentze eta/edo metatze pobrezia-eraginean dagokionez, zenbait eskualdetan eragin hori nabarmen txikiagoa dela ohartzen gara. Beherakada hori hiru eskualde hauetan nabari da gehien: Aiarako bailaran (pobrezia-tasa % 2,8tik % 0,9ra jaitsi da), Debabarrenan (% 6,7 eta % 2,6) eta Ezker Ibarren (arisku-maila % 10,8tik % 4,4ra jaitsi da). Gaur egun, aipatutako eskualde guztiak EAEko pobrezia-eraginean batez besteko orokorraren azpitik daude, eta nabarmenezkoa da hobekuntza nabaria izan duten bi eskualde beste muturrean zeudela 2000. urtean; izan ere, Ezker Ibarra eta Debabarrena EAEn pobrezia-eraginean tasarik handienak zituzten hiru eskualdeen artean zeuden urte horretan. Beraz, argi dago bi eskualde horietan pobrezia-eraginean kontrolatzeko lanak sekulako emaitzak izan dituela.

Beste bi eskualdetan ere egonkortzearen aldeko joera nagusitu da. Hala, Durangaldean arisku-eraginean eragina hamarren bat igo da (% 2,5etik % 2,6ra), baina esan beharra dago eraginean hartutako lagunen kopurua % 7,8 jaitsi dela. Tolosa-Goierriko eskualdea ere egoera horretan dago (tasa % 3,7an mantentzen da). Eskualde horiek ere EAEko pobrezia-mailen azpitik daude, 2000. urtean bezala.

Euskadiko gainerako eskualdeetan, ordea, pobrezia-eraginean eragina igo da. Igoera nagusia Gasteizko eskualdean gertatu da; izan ere, arisku-eraginean dauden lagunen kopurua % 146,2 igo da (tasa % 1,5etik % 3,8ra igo da). Eskuin Ibarren, Bilbon eta Bizkaia-Kostan ere igoera nabaria izan da; tasak % 3,7tik % 5,5era, % 9,3tik % 11,5era eta % 3,3tik % 4,7ra igo dira, hurrenez hurren. Alabaina, eskualde horietan arisku-eraginean horien eraginean dauden kopuruaren gorakada Gasteizko eskualdean erregistratutakoa baino txikiagoa izan da (% 41,2, % 32,8 eta % 38,5, hurrenez hurren). Beren tasak igo badira ere, Gasteiz eta Bizkaia-Kosta —2000. urtean bezala— oraindik ere EAEko batez besteko mailen azpitik daude; Eskuin Ibarrekin, berriz, ez da gauza bera gertatu. Izan ere, eskualde hori maila horien oso azpitik zegoen 2000. urtean; une honetan, aldiz, batez bestekoaren barruan dago. Dena dela, Bilboko eskualdea dago posizio okerrean. Hain zuzen ere, une honetan pobrezia-eraginean bertan eragiten du gehien, EAEko beste edozein eskualde baino bi aldiz gehiago, alegia.

Debagoieneko eskualdean ere pobrezia-eragina igo da. Hain zuzen ere, pobrezia-eraginean lagunen kopurua % 46,8 igo da. Tasen igoera, aldiz, aurreko eskualdeetan baino arinagoa izan da (% 1,5 eta % 2,4). Donostialdean ere antzeko bilakaera gertatu dela ohartzen gara. Tasa % 3,1etik % 4ra igo da, baina pobrezia-eraginean lagunen kopuru oso gutxiago igo da (% 29,4). Bi eskualde horien tasak EAEko batez bestekoa baino txikiagoa izaten jarraitzen du, pobrezia-eraginean eragina igo bada ere.

Pobreziaren arrisku-eraginen baterako eragina, bizileku-eskualdearen arabera (2000-2004 bilakaera)

Familia-etxebizitzetan bizi direnak
(Datuak ehunekotan)

Eskualdea	Mantentze eta/edo metatze pobrezia		
	2000	2004	Bilakaera
Gasteiz	1,5	3,8	146,2
Aiara	2,8	0,9	-68,7
Eskuin Ibarra	3,7	5,5	41,2
Bilbo	9,3	11,5	32,8
Ezker Ibarra	10,8	4,4	-58,0
Bizkaia-Kosta	3,3	4,7	38,5
Durungaldea	2,5	2,6	-7,8
Donostialdea	3,1	4,0	29,4
Tolosa-Goierri	3,7	3,7	-1,0
Debagoiena	1,5	2,4	46,8
Debarrena	6,7	2,6	-61,4
GUZTIRA	5,4	5,2	-2,6

Iturria: Pobreziari eta Gizarte Desberdintasunei buruzko Inkesta, 2000 eta 2004

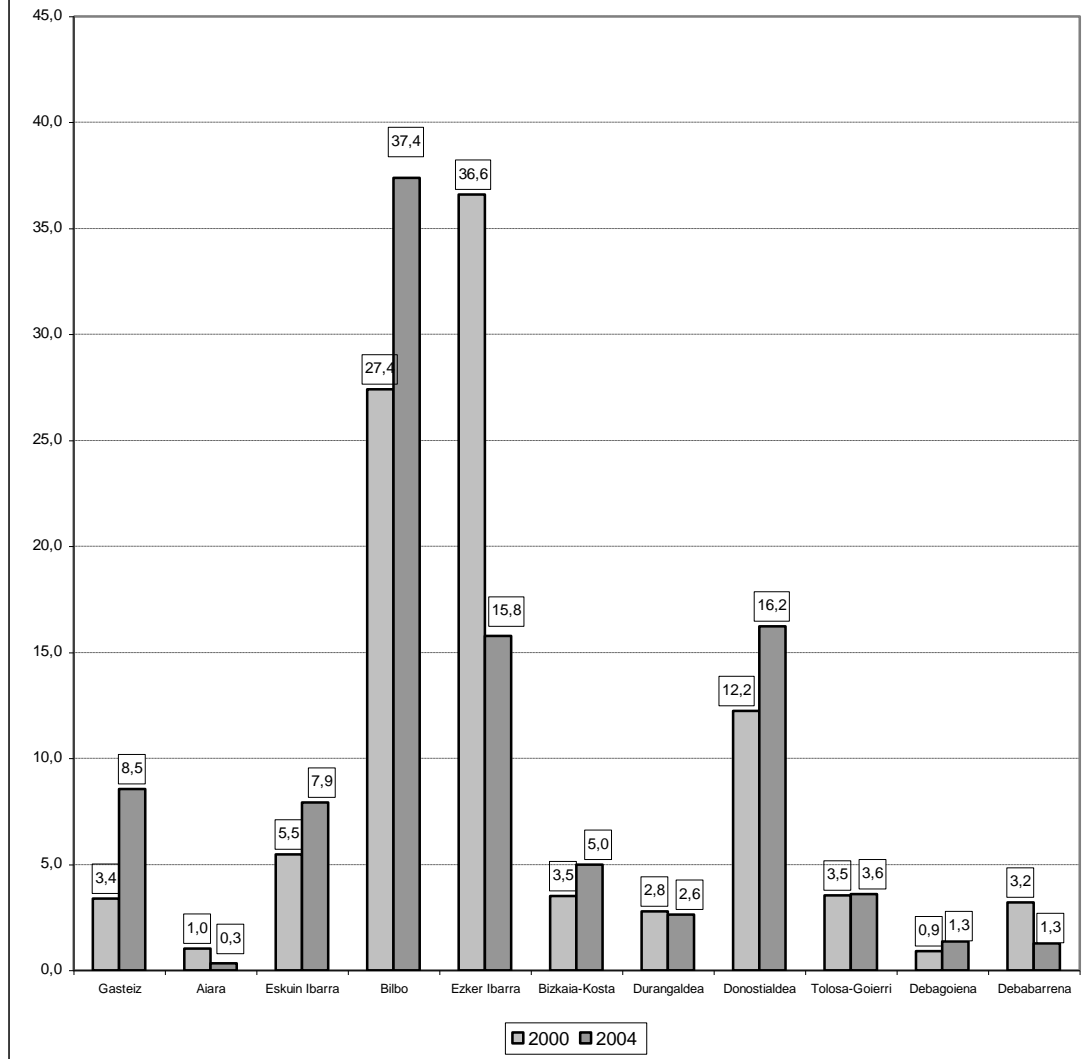
Ikus daitekeenez, EAEn oro har pobreziaren zifra orokorrak mantentzen badira ere (% 5,4 2000. urtean eta % 5,2 2004an), eskualdez eskualdeko bilakaera oso bestelakoa izan da. Bestelako bilakaera horrek erabateko aldaketa ekarri du arrisku-egoeren lurraldez lurraldeko banaketari dagokionez.

Aldaketa nagusietako bat honako hau izan da: Bilbo Handiaren hiru eskualdeetan pobreziaren arrisku-egoeren kontzentrazio-maila jaitsi da. Hala, 2000 eta 2004 bitarte, proportzioa % 69,5etik % 61,1era jaitsi da, eta pobreziaguneak berriz ere banatu dira barnera begira; une honetan, Bilbon biltzen da pobreziarik handiena. Dena dela, argi eta garbi ikus daitekeenez, oraindik ere hiru eskualde horiek dira Euskadin pobrezia-egoera gehien biltzen dituztenak.

Beste aldaketa nagusia honako hau da: hiriburuetako hiru eskualdeetan geroz eta arazo gehiago biltzen dira. Hala, Gasteizko, Bilboko eta Donostialdeako eskualdeetan pobreen proportzioa % 43 zen 2000. urtean. 2004. urtean, aldiz, % 62,2 izan da.

Eskuin Ibarra eta Bizkaia-Kostan pobreen kopurua igo da. Ezker Ibarra, berriz, proportzio hori nabarmen jaitsi da (2000. urtean % 36,6 zen; 2004an, aldiz, % 15,8). Aiarako, Durungaldeako eta Debarreneneko eskualdeek ere garrantzi erlatiboa galdu dute EAeko pobre guztien artean.

Mantentze eta/edo metatze pobrezia-erriko egoerak EAEko eskualdeetan nola banatzen diren
Familia-etxebizitza bizi direnak
(Datuak ehunekotan)



7. ESTALITAKO POBREZIAREN AZPIKO PRESIOA

Orain artean aurkeztu diren datuak une honetan gure Erkidegoan ezarrita dauden etxeei dagozkie. Alabaina, bada beste arazo bat pobrezia-azterketarekin zerikusia duena; hain zuzen ere, gizarte-kolektibo batzuek —gazteek, bereziki— zailtasun handiak dituzte bizitza independentea lortu ahal izateko, baliabide ekonomiko urriak dituztelako.

Horren haritik, EPDS 2004 inkestaren arabera, 169.462 lagun etxe independente berri bat osatzeko asmotan dabilta. Horietatik 145.217k horretarako bitarteko ekonomikorik ez duela adierazten du. Baliabide ekonomikorik izanez gero, 47.831 gehienez urtebeteko epean independizatu dela adierazten du.

Azaldutako arazoek izan duten bilakaera ikusita, argi dago horrelako igoeren kopurua nabarmen igo dela; zehazkiago, nahikoa bitartekorik ez dutela dioten lagunen kopurua % 9,5 igo da 2000 eta 2004 bitartean. Eraginik handiena hartu duen taldea —urtebetean independizatu nahi luketenen osatzen dutena— da gehien igo dena (% 51,5, 2000 eta 2004 bitartean).

Lortutako datuek aditzera ematen dute independentzia eskatzen dutenen kopurua nabarmen igo dela. 18 eta 44 urte bitarte independizatu gabeko lagunei dagokienez, independentzia-eskaeren kopurua % 25etik % 32,9ra igo da 2000 eta 2004 bitarte, independizatu nahian dabilzan baina diru-sarrera nahikorik ez duten lagunei dagokienez; eta % 5,9tik % 10,9ra, diru-sarrera nahikorik ez izanagatik ere urtebete baino lehen independizatu nahi luketenei dagokienez. Igoera hori gertatu da independentzia eskatzen duten lagunen kopurua igo delako (2000. urtean, 132.609 lagun ziren; 2004an, aldiz, 145.217), baina baita 18 eta 44 urte bitarteko independizatu gabeko lagunen kopuru osoak ere behera egin duelako (2000. urtean, 524.889 lagun ziren; 2004an, aldiz, 436.507).

Modu independentean bizi nahi baina baliabide ekonomikorik ezean asmo hori gauzatzerik ez duten lagunen ezaugarri soziodemografiko nagusia gaztetasuna da. Hain zuzen ere, independizatzeko arazoak dituzten lagunen % 85,9 18 eta 34 urte bitartekoa da.

Aztertutako kolektiboaren bigarren ezaugarri nagusia honako hau da: independizatzeko arazo gehienak goi mailako ikasketak dituztenek izaten dituzte. Hain zuzen ere, LH II-ko edo hirugarren mailako ikasketak dituzten lagunek atzemandako egoera guztien % 59,5 berenganatzen dute, eta proportzio hori are handiagoa da (% 81) bigarren mailako ikasketa ez-profesionalak eta LH I-eko ikasketak egin dituzten lagunak ere kontuan hartzen baditugu. Eta proportzio horiek are handiagoak dira epe laburrean independizatu nahi diren kolektiboaren artean (% 65,3 eta % 84,8, hurrenez hurren).

Nabarmendu beharreko hirugarren gauzak lanarekin du zerikusia; zehazkiago, lana izateak edo ez izateak aztertutako lagunen artean duen garrantzia. Hain zuzen ere, landunak aztertutako kolektiboaren % 73 dira, langabeak % 16,4 eta ez-aktiboak % 10,6. Independizatu gabeko 18 eta 44 urte bitarteko lagunen artean ere arazo horren eragina berdintsua da. Hala, landunen % 43,7k independizatu nahi du, baina ez du horretarako baliabide nahikorik. Langabeen artean, % 37,1 dago egoera horretan, eta ez-aktiboaren artean, aldiz, % 11,5.

Dena dela, kontratazioa ez-egonkorraren errealitatea ere kontuan hartzekoa da. Horren haritik, aztertutako pertsonen artean laneko merkatuan bigarren mailako posizioa dutenak dira nagusi. Hala, % 53,2 langabea, aldi baterako landuna edo kontraturik gabeko landuna da (% 16,4, 35,3 eta 1,5, hurrenez hurren). Proporzio hori are handiagoa da urtebete baino lehen independizatu nahiko luketenak kontuan hartzen baditugu (% 55,7).

Epe laburrean independizatu nahiko luketen lagunen (94.588 lagun) independizatzekeo zailtasunak eragin dituzten arrazoiak zehatz-mehatz aztertzerakoan, honako oztopo nagusi hauek atzeman dira: etxebizitza propio bat eskuratzeko zailtasuna eta pobrezia-egoeraren edo ongizate-gabeziaren egoeran erortzeko arrisku handia (azken horrek aztertutako lagunei eragingo lieke, baldin eta bizitza independentea lortzeko prozesua bermatuko balitz).

Dena dela, zalantzarik gabe esan daiteke etxebizitza-arazoak direla Euskadin 2004. urtean independizatu nahi dutenek bidean aurkitzen duten oztopo nagusia. Kolektiboaren % 90,3ren ustetan, etxebizitzarik eza benetako arazoa da etxe berri bat eratzeko. % 40,4k, aldiz, independentzia lortzeko oztopo nagusia dela uste du.

Alabaina, esan beharra dago independentzia lortzeak pobrezia-egoeran edo ongizate-gabeziaren egoeran erortzeko arriskuan ekarriko lukeela berekin, eta hori ere kontuan hartzekoa da, eragin txikiagoa badu ere. Izan ere, epe laburrera independizatzekeo asmotan dabilten lagunen % 30,8 pobrezia larriko arriskuan egon liteke, eta % 68,6 gure gizarteak ezarritako ongizate-maila minimoetara iristeko beharrezko atalasearen azpitik, baldin eta bizitza independente bat lortuko badute. Maila horiek txiki uzten dituzte honezkero eratuta dauden etxeetarako lortu diren adierazleak (lehenago ikusi dugun bezala, % 3,5 eta % 19,8 dira, hurrenez hurren).

Guztira, epe laburrean etxe berri bat eratzeko arazo ekonomikoak dituzten lagunen % 62,8k arazo horren eta etxebizitzarik ez izateari lotutako arazoen artean harreman objektiboa dagoela uste du. Aldi berean, independentzia- prozesua abiatuz gero, gizarteak ezarritako ongizate-minimoen azpitik edo pobrezia larriaren arriskupean kokatzeko arriskua ere kontuan hartzekoa dela uste dute lagun horiek. Egoera horrek gure Autonomia Erkidegoko 59.382 laguni eragiten dio, independizatu gabeko 18 eta 44 urte bitarteko lagun guztien % 13,6ri alegia. Guztira, egoera horren eraginpean dauden lagunen kopurua % 2,3 jaitsi da 2000. urtetik 2004. urtera (60.762 lagun). Honako datu hau positiboagoa da: beherakada hori nabariagoa da arazoak epe laburrerako independente potentzialen kolektiboan eragiten duen inpaktu erlatiboa aintzat hartzen badugu (2000. urtean, % 76,3 izan zen; 2004an, aldiz, % 62,8).

Aurkeztutako datuek aditzera ematen dutenez, ezkutuko pobrezia berekin dakarren presioa etorkizunean ere kontuan hartu beharreko oinarritzko datua izango da Euskadin. Aurrez aipatu dugun bezala, 2004. urtean pobrezia irudia eraldatu da, gazteenek geroz eta garrantzi handiagoa hartu baitute. Gazte horiek bizitza independentea lortu ahala, arrisku-adierazleek gorakako presio handia eragingo dute, kolektibo hori oso egoera estuan bizi baita: laneko ez-egonkortasuna eta etxebizitza lortzeko zailtasunak. Gainera, 90eko hamarkadaren amaierako eta mende berriaren hasierako egoera ekonomiko onak bizitza independentea lortzeko prozesua azkar dadin eragin du; hain zuzen ere, euskal gazteen artean independentzia-eskaeren kopuruak gora egin izanak hori egiaztatzen du.

8. EUSKADIK EUROPAKO ESPARRUAN DUEN TOKIA

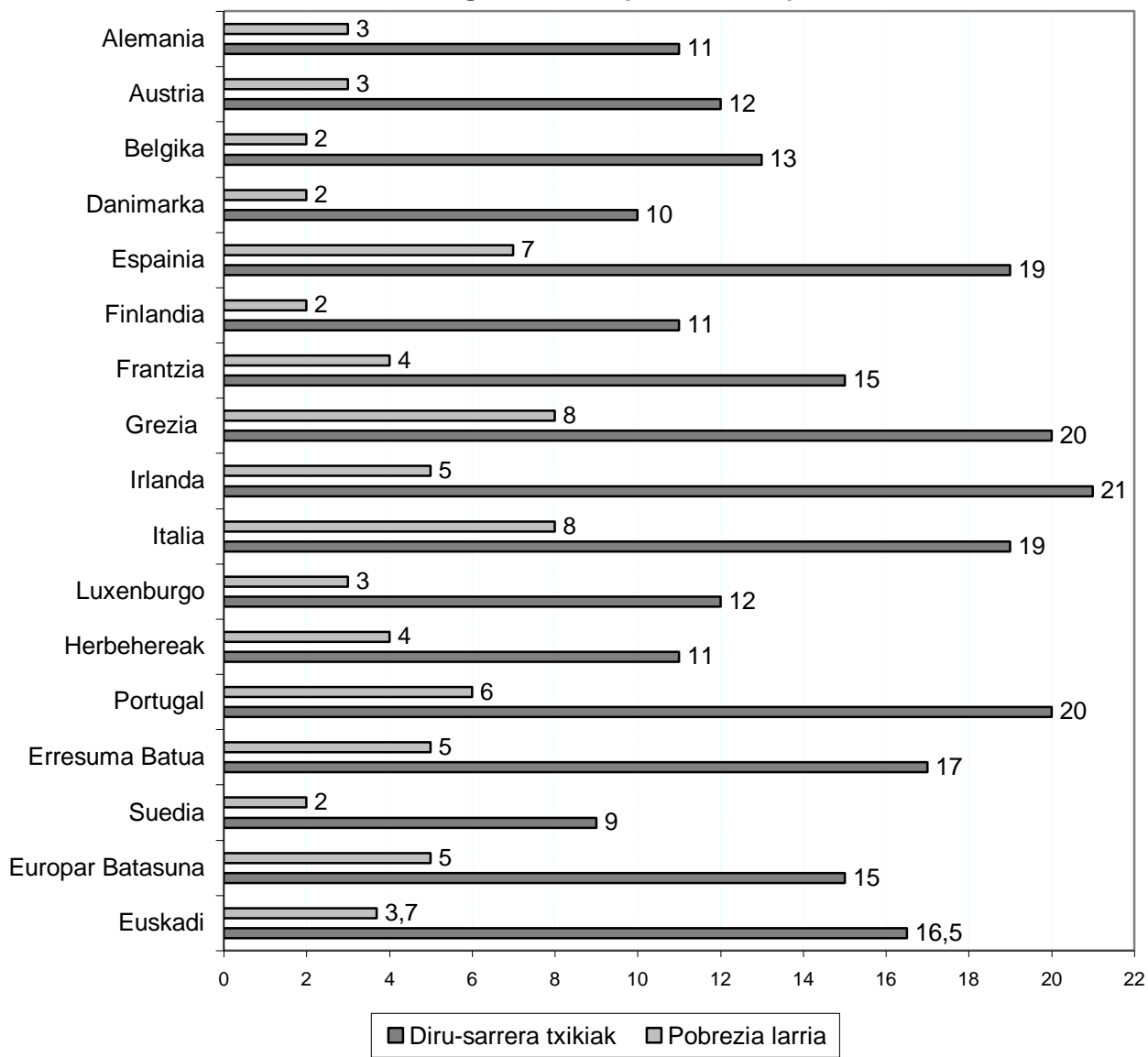
Amaitzeko, Euskadik Europar Batasuneko Estaturen testuinguruan zein toki betetzen duen zehatz dezakegu, 2001eko datuak baliatuz (beraz, EB-15i dagozkio). Datu horiek Eurostaten mantentze-pobreziaren adierazleari (errenta eskuragarria) dagozkio, eta beraz adierazle hori diru-sarrerara garbi baliokideen medianaren ehuneko baten aplikazioan oinarritzen da.

Konparazioak egiteko, medianaren % 60ren adierazlea hartu da, diru-sarrerara txikien edo ongizate-gabeziaren arrisku-egoera baten adierazle gisa. Pobrezia larriaren adierazle gisa, aldiz, medianaren % 40 hartzen da, eta datu hori da PGDI metodoaren aplikaziotik eratortzen den pobrezia-datuari gehien hurbiltzen zaiona.

Emaitzak ikusita, Euskadi askoz ere posizio hobean dago pobrezia larriaren adierazleei dagokienez. Horren haritik, EAEn medianaren % 40a aplikatuz % 3,7 lortzen da, eta ehuneko hori Europako nagusien artean dago (hain zuzen ere, Estatu nagusi horiek % 2 eta % 4 bitarte daude). Horren haritik, Euskadiko adierazlea Europar Batasunaren batez bestekoaren azpitik dago (% 5). Orobat, Espainiako adierazlea (% 7) baino nabarmen txikiagoa da, bai eta Europako hegoaldeko gainerako herrialdeena baino txikiagoa ere, Italia, Irlanda eta Erresuma Batua barne.

Diru-sarreraren edo ongizate-gabeziaren gure adierazlea konparatzean, berriz, Euskadi egoera okerragoan dagoela ohartzen gara. Horretan, EAeko % 16,5eko maila nabarmen urruntzen da ondoen dauden herrialdeen mailetatik (Suediako % 9aren eta Belgikako % 13aren artean daude). Hurbilago dago Frantziaren % 15etik eta Europar Batasunaren batez bestekotik. Hala ere, Euskadiko adierazlea Espainiarena (% 19), Europako hegoaldeko gainerako herrialdeena, eta Irlandarena eta Erresuma Batuarena baino txikiagoa da oraindik.

Pobrezia larriak eta diru-sarrera txikiak (ongizate-gabezia) Europan nola eragiten duten (ehunekotan)



Eranskina: Informazio metodologikoa eta adierazle osagarriak

Txosten honetan ematen den informazioak bi iturri hauek ditu oinarrian: batetik, Eusko Jaurlaritzak propio diseinatutako adierazleak (PGDI metodoa), eta, bestetik, Europar Batasunaren esparruan homologatutako adierazleak (Eurostat metodoa), Espainiarekin eta Europarekin konparatzeko. Alabaina, Pobreziari eta Gizarte Desberdintasunei buruzko Inkestak (PGDI) bestelako pobrezia-adierazleei buruzko informazioa ere ematen du. Jarraian, adierazle nagusiak, adierazle horiek nola lortu diren eta horien ondorio diren emaitza nagusiak azaltzen ditugu.

PGDI inkestaren pobrezia-adierazleak.

Mantentze-pobrezia

Mantentze-pobrezia eta ongizate-gabeziaren egoerak neurtzeko era asko dago; horri buruzko erabat finkatutako metodologia bakar bat ez dago, beraz. Txosten honetan azaltzen diren datuak, funtsean, Eusko Jaurlaritzak erabilitako metodologiaren arabera zenbatu dira, 1986an garatutako azterketatik abiatuta (PGDI metodoa). Dena dela, mantentze-pobreziaren azterketara hurbiltzeko beste metodo batzuk —bereziki, Europar Batasunak eta Eurostatek eta Leydengo eskolak SPL (Subjective Poverty Line) bertsioan garatutakoak— aplikatuz lortu den informazioa ere eskaintzen da.

Mantentze-pobrezia: Europako estatistika-metodoa (Edis, Cáritas eta Eurostat)

Pobrezia aztertzeko egin den hurbilketarik ezagunena Europar Batasunak hasiera batean erabili zuena da. Hain zuzen ere, Europar Batasunak lagun heldu baliokide bakoitzeko diru-sarrera nazional garbi eskuragarrien batez bestekoaren % 50eko erreferentzia-kota onartu zuen Europako pobreziaren konparaziozko azterketa egiteko erreferentzia gisa. Hala, hurbilketa horren arabera, kontsumo-unitate baliokideko batez besteko diru-sarrera eskuragarrien % 50 baino gutxiagoko diru-sarrerak dituzten familiak pobretzat jo daitezke.

O'Higinsek (1987) ezarri zuen bere azterketan hurbilketa hori egiterakoan gehien erabili den baliokidetza-eskala: honako baliokidetza-balio hauek eman zituen:

- 1. heldua: 1.0
- Heldu osagarri bakoitza: 0.7
- 14 urtez azpiko seme-alaba bakoitza: 0.5
-
- ELGE erakundeak aldeztu aurretik ezarri zuen eskala hori.

-

Etxe bakoitzean heldu bakoitzeko eskuragarri dauden diru-sarrerak etxe horretara egokitutako baliokidetz-faktoreak zatitutako etxeetan eskuragarri dauden diru-sarrerak dira. Ildo beretik, bi pertsonaz eta gehiagoz osatutako etxeen pobrezia-lerroak kalkulatzeko, lagun bakoitzeko pobrezia-atalasea eta dagokion etxearen tamainari dagokion baliokidetz-faktorea biderkatu behar dira.

Metodoa (Edisek eta Cáritasek Espainian aplikatutako bertsioan) aplikatzearen ondorioz zehazten diren pobrezia-atalaseek pobrezia erlatiboaren eta pobrezia larriaren arteko bereizketa ezartzen dute. Honako hauek dira:

Mantentze-pobrezia-atalaseak, Europako estatistika-metodoaren arabera.
(Edisen eta Cáritasen bertsioan)
 (Datuak eurotan)

Etxearen tamaina	Pobrezia larria	Pobrezia erlatiboa
Pertsona 1:	245,37	490,74
2 pertsona.	417,13	834,26
3 pertsona.	539,82	1.079,63
4 pertsona.	662,50	1.325,00
5 pertsona.	785,19	1.570,38

Iturria: Pobrezia- eta Gizarte Desberdintasunei buruzko Inkesta, 2004
 0,7 eskala bigarren pertsonarentzat eta 0,5 gainerako pertsonentzat.

Berriki Eurostatek diru-sarrera txikiak kalkulatzeko erabili duen metodoa, Europako erakundeek oro har onartu dutena, antzekoa da. Hala ere, jatorrizko hurbilketan honako aldaketa hauek egin dira:

- Batez bestekoaren ordez mediana erabiltzea.
- Medianaren % 60aren maila aplikatzea.
- Eskala hauek aplikatzea (ELGE eskala zuzendua):

- 1. heldua: 1.0
- Heldu osagarri bakoitza: 0.5
- 14 urtez azpiko seme-alaba bakoitza: 0.3

Hala, honako atalase hauek zehazten dira:

Diru-sarrera txikien atalaseak, Eurostat metodoaren arabera.
(Datuak eurotan)

Etxearen tamaina	Pobrezia erlatiboa Diru-sarrera txikiak
Pertsona 1:	650,00
2 pertsona.	975,00
3 pertsona.	1.170,00
4 pertsona.	1.365,00
5 pertsona.	1.560,00

Iturria: Pobreziari eta Gizarte Desberdintasunei buruzko Inkesta, 2004
0,5 eskala bigarren pertsonarentzat eta 0,3 gainerako pertsonentzat.

Ikerketarako, eta estatistika-metodo tradizionalari jarraituz, PGDI inkestaren txosten orokorrean egoera larritzat jotzen dira aurreko koadroan zehaztutako atalaseen % 50aren azpitik daudenak, eta, beraz, medianaren % 30aren baliokideak direnak. PGDI pobrezia-adierazlearen —benetako pobrezia adierazten du— baliokidea medianaren % 40 izango litzateke.

Nabarmentzekoa da une honetan Europa mailan homologatuta dagoen adierazlea Eurostat adierazlea dela, eta hala ere diru-sarrera txikien kontzeptuari lotzen zaiola. Orobat, medianaren % 40ari, 50ari eta 70ari dagozkion adierazleak erabiltzen dira. EDIS/Cáritas metodoak ez du erakundeen berrespena jaso, ez Europan ez Espainiako erakundeen esparruan.

Ongizate-gabezia eta mantentze-pobrezia: Leyden edo SPL metodoa.

Ikerketa aplikatuak agerian jarri ditu Europako estatistika-metodoaren mugak. Horrenbestez, metodo hori bereziki gizarte jakin baten barruan diru-sarrerak banatzerakoan sortzen diren aldeak adierazten dituela nabarmendu da. Honako kritika hau ere egin zaio: pobrezia-atalasearen zehaztapena azken batean zehaztapan zeharo arbitrarioa dela —ezarritako ehunekoari eta baliokidetza sistemari dagokienez—, eta hura zehazterakoan ikertzailearen irizpideek bakarrik balio dutela.

Arazo horiek saihesteko, zenbait metodologia berritzaile erabili dira. Oro har, metodologia horiek helburu nagusi hau dute: pobrezia-atalaseen kalkulua eta gizarteak bere oinarrizko beharrei buruz duen pertzepzioa uztartzea. Horri dagokionez dagoen metodologiarik sendoenetako bat hasiera batean Leydongo Unibertsitatean garatu zena da. Nazioarte mailan, metodo hori oinarri hartuta kalkulaturako adierazle nagusiari SPL lerroa deitzen zaio.

SPL metodoaren oinarria honela labur daiteke: ikerketan aztertutako etxeetan lortu diren erantzunak hartzen dira, hau da, etxe horietan bizi diren lagunentzat hilaren amaierara iristeko beharrezko diru-sarrera minimoak zer diren eta oinarrizko beharrak estaltzeko beharrezko diru-

sarrerak zer diren, eta iritzi horien eta etxe horien egungo benetako diru-sarreraren arteko harremana aztertzen da.

SPL lerroaren kalkulu-metodo bakunak honako hiru aldagai hauek oinarri hartuta jarduten du:

- Y_{min} : beharrezko diru-sarrera minimoak.
- y : etxean benetan eskuragarri dauden diru-sarrerak
- fs : etxearen tamaina

Y_{min} -en eta Y -ren arteko aldeko erlazioak bide ematen du Y^*_{min} balioa zehazteko. Atalase horren azpiko benetako diru-sarrerak Y_{min} baino txikiagoak izan ohi dira; atalase horren gorakoak, aldiz, Y_{min} baino handiagoak. (Kapteyn). Atalase hori ekuazio honen bitartez kalkulatu da, zifra logaritmikoak erabiliz:

$$Y^*_{min} = \hat{a}_0 + \hat{a}_1 fs + \hat{a}_2 Y$$

Hortik abiatuta, honako ekuazio hau deribatzen da $Y_{min} = y$ balioarentzat (balio hori orekagunea da, eta bertan diru-sarrera minimo teorikoak eta benetako diru-sarrerak bat datoz; beraz, pobrezia-atalasea da):

$$Y^*_{min} = \frac{\hat{a}_0 + \hat{a}_1 fs}{1 - \hat{a}_2}$$

Ekuazio hori aplika dakioke bai hilaren amaierara iristeko beharrezko minimoari dagokion adierazleari bai oinarrizko beharrei aurre egiteko beharrezko minimoari dagokion adierazleari (lehena pobrezia erlatiboari edo ongizate-gabeziari lotzen zaio; bigarrena, aldiz, pobrezia larriari). Alabaina, azpimarratzekoa da SPL metodoan pobrezia erlatiboaren atalasea —hilaren amaierara iristeko beharrezko minimoari dagokion adierazleari lotua— baino ez dela erabiltzen. Nolanahi ere, oinarrizko beharrak estaltzeko beharrezko minimoa aplikatuzetik pobrezia larriaren atalaseari dagokion informazioa deribatzen da, eta PGDI inkestak informazio hori lortzen du. Ondoriozko atalaseak honako hauek dira:

Pobrezia larriaren eta pobrezia erlatiboaren atalaseak, SPL metodoaren arabera.

(Datuak eurotan)

Etxearen tamaina	Pobrezia larria	Pobrezia erlatiboa
Pertsona 1:	431,90	715,82
2 pertsona.	542,46	915,58
3 pertsona.	619,83	1057,37
4 pertsona.	681,32	1171,09
5 pertsona.	733,19	1267,66

Iturria: Pobrezia eta Gizarte Desberdintasunei buruzko Inkesta, 2004

Europako estatistika-metodo tradizionaletik deribatzen diren atalaseei dagokienez, honako ondorio hauek ateratzen dira: batetik, bakarrik dauden pertsonen dagozkien atalaseak igo dira, eta, bestetik, baliokidetzak askoz ere gutxiago aldatu dira, eta atalaseen igoerak arintzen dira etxeen kideen kopurua handitzen den neurrian.

Ongizate-gabezia eta mantentze-pobrezia: Eusko Jaurlaritzaren metodoa edo PGDI

1986ko ikerketa egiteko Eusko Jaurlaritzak erabilitako metodoa oinarritzako hiru ondorioetatik abiatzen da. Hain zuzen ere, ondorio horiek garai hartan SPL metodoari buruz eskuragarri zeuden datuen analisi enpirikotik ateratu dira:

- a) Lehenik, minimoei dagozkien adierazleek lotura estuagoa dute gastuen aldagaiarekin diru-sarreraren aldagaiarekin baino.
- b) Bigarren, minimoak zehazterakoan alde handiak nabari dira, oinarritzako zenbait aldagai soziologiko gorabehera (esaterako, adinaren aldagaia garrantzi handikoa da).
- c) Azkenik, diru-sarrera multzoen garrantzi erlatiboek ekuazioaren balioak baldintzatzen dituzte. Ongizate-egoeran dauden kolektiboak handiena da, eta hori lagungarria da Y^* min balioak artifizialki eskuinalderantz mugitu daitezkeen.

Ondorio horietatik abiatuta, PGDI metodoaren oinarri nagusia SPL ekuazioa adin-talde jakin batzuei aplikatzean datza (45 urtez azpikoak, 45-64 urte bitartekoak eta 65 urtez gorakoak); horretarako, diru-sarreraren aldagaia erabili beharrean gastuen aldagaia erabiltzen da. Dena dela, esan beharra dago gastuen aldagai horrek ez duela zerikusirik etxeen gastu osoarekin, etxeen ohiko gastuarekin baizik.

Hasiera batean, pobrezia atalasea eta ongizate-gabezia atalasea bi etapatan kalkulatzen zen, lehen etaparen ostean horrelako egoerak bizitzetik urrunen zeuden kolektiboak alde batera utzita. Horren harira, errenta-eskalaren goialdea baztertzen zen, eta analisi osagarriak erdi-mailako

% 50a hartzen zuen jomugan, SPL pobrezia-lerrotik deribatutako unitate baliokideko errentak aintzat hartuta (gastuak gehi bajak). Bigarren prozesu horretan, muturreko taldeak ere ez ziren kontuan hartzen, zehaztutako benetako gastuen eta minimoen arteko erlazioa kalkulatzeko.

Metodoa etapa bakarreko edo bi etapatako bertsioan aplikatuta lortzen diren emaitzek elkarren artean geroz eta antz handiagoa dutela atzeman da. Beraz, eta etapa bakarreko bertsioak atalaseak kalkulatzeko erregistro gehiago eskura izateko aukera ematen duela aintzat hartuta, 2004. urtean etapa bakarreko metodoa erabiltzea erabaki da, bi etapatako aplikazioa alde batera utzita. Hala, metodoaren aplikazioa zorrotzago lotzen zaio SPL metodoaren jatorrizko filosofiari. Beraz, bi aldaketa hauek eskaintzen ditu: diru-sarreraren aldagaia erabili beharrean gastuen aldagaia erabiltzea, eta atalaseak etxeko bizikide nagusiaren adinaren arabera kalkulatzeko.

Metodoaren aplikaziotik honako atalase hauek deribatzen dira:

Mantentze-pobrezia larriaren eta ongizate-gabeziaren atalaseak, Eusko Jaurlaritzak 1986an erabiltako metodoaren arabera. PGDI metodoa
(Datuak eurotan)

Etxearen tamaina	45 urtez azpikoak		45-64 urte		65 urtez gorakoak.	
	Pobrezia	Ongizate-gabezia	Pobrezia	Ongizate-gabezia	Pobrezia	Ongizate-gabezia
Pertsona 1	776,73	1192,40	549,43	878,64	405,01	675,74
2 pertsona.	883,96	1398,01	719,70	1204,50	558,24	948,69
3 pertsona.	953,42	1534,35	842,81	1448,58	673,50	1156,95
4 pertsona.	1.005,99	1639,07	942,72	1651,21	769,44	1331,89
5 pertsona.	1.048,76	1725,19	1.028,32	1827,70	853,17	1485,60

Iturria: Pobrezia eta Gizarte Desberdintasunei buruzko Inkesta, 2004

Nabarmenezkoa da 2000. urtetik hona atalaseen balioa nabarmen igo dela gazteen artean. 45 urtez azpikoaren artean etxebizitza erosteko eta mantentzeko kostua igo izanak zerikusia handia izan du igoera horretan. Aldi berean, 65 urtez gorakoaren artean atalasearen balioa zerbait jaitsi dela ikusten da. Ezbairik gabe, eurora igaro izanak gastua egokitu beharra ekarri du berekin, eta horrek zerikusia izan du jaitsiera horretan. Alderdi horiek guztiak kontuan hartu behar dira pobrezia-adierazleen bilakaera baloratzeko.

Metatze-pobrezia

Metatze-pobreziaren egoeretara hurbiltzeko, etxeen egoera aztertu da, bizi-kalitateari dagozkion adierazle batzuk aintzat hartuta; batetik, etxebizitzaren instalazioak eta ekipamenduak aztertu dira, eta, bestetik, ondare-baliabideak (etxebizitza, bestelako ondare-ondasunak, metatutako aurrezkiak eta hamar urte baino gutxiagoko ibilgailuak).

1986an egindako inkestaren esperientzia aintzat hartuta, 1996an adierazle objektibo bat zehaztu zen, eta adierazle hori 2004. urtean partzialki egokitu da, neurketa-prozesuan kontuan hartu beharreko aldagai nagusien bilakaera kontuan hartzeko. Hain zuzen ere, metatze-pobreziaren egoerek honako egoera hauen eraginpeko etxeak biltzen dituzte neurketa-prozesu horretan:

a) EAEko etxeen batez besteko ondarearen % 25etik azpiko ondarea (ibilgailuak aparte utzita), hamar urte baino gutxiagoko ibilgailu bat eduki edo ez.

b) Batez besteko ondarearen % 50etik azpiko ondarea, baldin eta arrazoi ekonomikoak direla medio hamar urte baino gutxiagoko ibilgailurik ez badu.

c) Etxebizitza muturreko egoeran egotea, hau da, ur berorik edo instalazio elektrikorik ez izatea, edo bat ere erosotasunik ez izatea.

d) Etxebizitzaren instalazio edo ekipamenduen maila oso eskasa dela adierazten duten bestelako egoerak, honako hauek, esaterako:

- * Komun-ontzirik eta bainu-ontzirik edo dutxarrik ez izatea.
- * Instalazioen gabeziak nabarmen metatzea, eta ondorioz etxebizitzaren erosotasun-maila eskasa izatea.
- * Arrazoi ekonomikoak direla-eta, oinarrizko ekipamenduei dagozkien gabeziak nabarmen metatzea: hozkailua, sukaldea, garbigailua edo koloretako telebista. Azken hori oinarrizkoa ez izanagatik ere, arrazoi ekonomikoak direla medio halakorik ez izateak gabezia-egoera larria adierazten du.

Hala ere, esan beharra dago metatze-pobreziaren egoerak aipatutako ondare-arazoetako bat ez ezik, oso etxebizitza-arazo larriak ere badaudela adierazten duela.

Nabarmentzekoa da metatze-pobreziari dagokionez eskaintzen den adierazle bakarria PGDI metodoari dagokiona dela. Izan ere, estatu edo Europa mailan ez da erakundeen gutxieneko onarpen-maila lortu duen bestelako erreferentzia-adierazlerik sortu.

Adierazleei dagozkien emaitzak

Interesgarria da PGDI adierazleak beste pobrezia-adierazle batzuekin konparatzea. Eranskin honetan, baina, mantentze-pobreziaren arrisku-adierazleak bakarrik aztertuko ditugu, metatze-pobreziari dagokionez erreferentzia konparatibo instituzionalizaturik ez baitago.

2004. urteko egoera

Honako taula honetan, Euskadin 2004rako zehaztu diren adierazleak aurkezten dira:

**Pobreziaren eta/edo ongizate-gabeziaren arrisku-adierazleak (mantentzea).
Etxeak eta familia-etxebizitzetan bizi direnak.
(Datu absolutuak eta eragin-mailak ehunekotan).**

Adierazleak	Etxeak	Eragina ehunekotan	Biztanleak	Eragina ehunekotan
Europako metodo tradizionala				
Pobrezia erlatiboa	85.298	11,5	264.058	12,7
Pobrezia larria	6.333	0,9	19.504	0,9
Eurostat/EB metodoa.				
Pobrezia erlatiboa/Diru-sarrera txikiak % 60	133.371	18,0	343.459	16,5
Pobrezia % 40	28.785	3,9	77.428	3,7
Pobrezia larria % 30	8.816	1,2	28.433	1,4
Leyden metodoa				
Pobrezia erlatiboa	105.628	14,2	197.883	9,5
Pobrezia larria	14.726	2,0	30.457	1,5
Eusko Jaurlaritzaren metodoa edo PGDI				
Ongizate-gabezia	175.390	23,6	412.963	19,8
Pobrezia	36.428	4,9	73.718	3,5

Iturria: Pobreziari eta Gizarte Desberdintasunei buruzko Inkesta, 2004

Oharra : Pobrezia erlatiboaren eta/edo ongizate-gabeziaren adierazleek pobreak hartzen dituzte barne.

Adierazle horiei dagokienez, azpimarratzekoa da ezin direla automatikoki elkarren artean konparatu. Eranskinaren aurreko atalean egiaztatu dugunez, oso ikuspuntu bestelakoetatik heltzen diote mantentze-pobreziaren arrisku-egoerak neurtzeari, bai erabilitako estatistika-metodoari bai baliokidetzeta-eskalen sistemari dagokionez.

Praktikan, baina, PGDI ongizate-gabeziaren adierazlea eta Eurostaten diru-sarrera txikien adierazlea elkarrengandik nahiko gertu daude, eta biek ere gure gizarteetan espero den gutxieneko gizarte-mailara iristen ez diren lagunak biltzeko joera dute. Oro har, biak ere ongizate-gabeziaren arrisku-egoeren adierazle egokiak direla esan dezakegu. Emaitzak ere antzekoak dira, eta Eurostat adierazlearen % 16,5aren eta PGDI adierazlearen % 19,8aren artean daude. PGDI adierazleak badu alde on bat: herritarren beharren pertzepzioan oinarritzen da, eta, horrenbestez, askoz ere hobeto jasotzen ditu epe ertainerako eta luzerako ongizate-gabeziaren arrisku-mailetan izaten diren aldaketak (aurrerago izango dugu hori egiaztatzeko aukera).

EDIS/Cáritas eta Leyden adierazleak ere ongizate-gabeziaren edo diru-sarrera txikien adierazle egokiak dira. Alabaina, beste metodo batzuekin konparatuta, muga metodologiko larriak agertzen dituzte. Horren haritik, EDIS/Cáritasek erabilitako baliokidetzak eskalaren eredu baztertu du Eurostatek, baliatutako eskalaren malda altuegia izaki, gizarte-errealitatearen irudi zuzena ematen ez duelako. Bestetik, Leydenen erregresio-eredua ez da herritarrek adierazitako minimoetara behar bezala egokitzen, erregresioa egokitzeko erreferentzia-aldagai gisa diru-sarreraren aldagaia erabiltzen duelako. Datu enpirikoek aditzera ematen dute minimoen aldagaiek joera dutela bereziki etheen epe luzerako gastuen ohiko mailarekin lotzeko.

Europar eta Estatuan normalean erabiltzen diren adierazle orokorrak —Eurostat, EDIS/Cáritas edo Leyden— ongizate-gabeziaren edo diru-sarrera txikien adierazleak direnez, adierazle horiek pobrezia-kontzeptuarekin lotzen baditugu, arazo horren eragina puzteko arriskuan egon gintezke (Leyden-SPL metodoak % 9,5 ematen du, eta Eurostat metodoak, aldiz, % 16,5; bitartean, EDIS/Cáritasen printzipioak aplikatuz % 12,7 lortzen dugu). Hain zuzen ere, PGDI metodoaren helburua mantentze-pobrezia-arrisku-egoeren benetako inpaktura hobeto hurbiltzea da, eta pobrezia-mota hori gizarteak oro har hartaz duen irudira ekartzea. Ondorioz, arrisku-egoeren eragina nabarmen jaisten da (herritarren % 3,5), eta adierazle objektiboaren eta pobrezia-arrisku subjektiboaren arteko aldea murrizten da. Eurostateko adierazleak (% 40) pobrezia-tasa antzekoa islatzen du (% 3,7)

PGDI inkestak aukera ematen du EDIS/Cáritas, Eurostat eta Leyden-SPL metodoen pobrezia larriaren adierazleak erabiltzeko; horrek, ordea, zenbait arazo dakartza. Edo adierazle horiek ez dira praktikan erabiltzen (Eurostat eta Leyden/SPL) edo ondoren sortutako adierazle gisa aurkeztzen dira, pobrezia-egoeren artetik pobrezia-modu larrienak hautatzeko (EDIS/Cáritas). Hala ere, azpimarratzekoa da hiru adierazleek oso antzeko eragina islatzen dutela, mantentze-pobrezia-arrisku modurik larrienei dagokienez (% 0,9 eta % 1,5 bitarte, hain zuzen).

Hala, eta aurrez aipatutako ñabardura metodologikoak gorabehera, konparaziozko datuek honako hau adierazten dute:

- a) Mantentze-pobreziaren modurik larrienen eragina % 1-1,5 bitartekoa da.
- b) Pobreziaren benetako arrisku-egoeren eragina % 3,5 ingurukoa da.
- c) Ongizate-gabeziaren edo diru-sarrera txikien arazoaren inpaktua % 16,5 (Eurostat metodoa) eta % 19,8 (PGDI adierazlea) bitarte dago.

Azkenaldiko bilakaera

Honako taula honetan, aurrez aztertutako adierazleek 1996-2004 aldian izan duten bilakaera azaltzen da:

Pobrezia-arriskuaren eta ongizate-gabeziaren adierazle orokorren bilakaera (1996-2004)
Mantentze-pobrezia
Etxeak eta familia-etxebizitzetan bizi direnak.
 (Eragin-mailak ehunekotan)

Adierazleak	1996	2000	2004
Etxeak			
Europako metodo tradizionala (pobrezia erlatiboa)	11,7	12,5	11,5
Europako metodo tradizionala (pobrezia larria)	1,2	1,1	0,9
Eurostat/EB metodoa (Diru-sarrera txikiak)	19,3	20,3	18,0
Eurostat/EB metodoa (pobrezia)	4,1	5,4	3,9
Eurostat/EB metodoa (pobrezia larria)	1,5	1,3	1,2
Leyden metodoa (pobrezia erlatiboa)	22,2	17,0	14,2
Leyden metodoa (pobrezia larria)	4,6	5,4	2,0
Eusko Jaurlaritzaren metodoa (ongizate-gabezia).	31,6	28,8	23,6
Eusko Jaurlaritzaren metodoa (pobrezia).	4,6	5,5	4,9
Biztanleak			
Europako metodo tradizionala (pobrezia erlatiboa)	13,4	12,5	12,7
Europako metodo tradizionala (pobrezia larria)	1,4	1,2	0,9
Eurostat/EB metodoa (Diru-sarrera txikiak)	16,7	17,1	16,5
Eurostat/EB metodoa (pobrezia)	3,9	4,8	3,7
Eurostat/EB metodoa (pobrezia larria)	1,6	1,4	1,4
Leyden metodoa (pobrezia erlatiboa)	18,5	10,5	9,5
Leyden metodoa (pobrezia larria)	3,9	3,2	1,5
Eusko Jaurlaritzaren metodoa (ongizate-gabezia).	28,3	20,9	19,8
Eusko Jaurlaritzaren metodoa (pobrezia).	4,0	3,6	3,5

Iturria: Pobreziari eta Gizarte Desberdintasunei buruzko Inkesta. 1996, 2000 eta 2004.

1986. urtean, ongizate-gabeziaren arrisku-tasen beherakada hasi zen; 1996. urtean, joera hori areagotu zen, eta, azken datuen arabera, 2000 eta 2004 bitarte bermatu da. Horren haritik, PGDI adierazlea erabiliz, ongizate-gabeziaren arrisku-tasa —maila indibidualean neurtua— % 31,4 izan zen 1986. urtean. 1996an, aldiz, % 28,3 izan zen; 2000n % 20,9; eta 2004an % 19,8. Guztira 11,6 puntu jaitsi dira aldi horretan (8,5 puntu 1996 eta 2004 bitartean). Beherakada bereziki 1996-2000 aldian nabarmendu zen (-7,4 puntu). 1986 eta 1996 bitarte, aldiz, -3,1 puntu jaitsi ziren, eta, azken lau urteetan, -1,1 puntu. Leyden SPL adierazleak aipatutako bilakaera orokor hori berretsi du (1996an % 18,5 zen; 2004an, aldiz, % 9,5. Beraz, 1996 eta 2004 bitarte 9 puntu jaitsi da).

Batez bestekoaren edo medianaren ehuneko batean oinarritutako datuek, ordea, egonkortzearen aldeko nolabaiteko joera adierazten dute. Hala, Europako adierazle tradizionalak 0,7 puntuko beherakada adierazten du (% 13,4 eta % 12,7 bitartean). Eurostat adierazlea, aldiz, mantentzen da (1996an, % 16,7 zen; 2004an, aldiz, % 16,5). Eurostat adierazlearen nondik norakoa ikusita —bai eta, neurri handi batean, EDIS-Cáritasek erabilitakoaren nondik norakoa ikusita ere—, argi dago adierazle hori oso mugatua dagoela estutasun-mailetan izaten diren aldaketan berri emateko. Izan ere, pobrezia edo diru-sarrera txikiak bainoago, adierazle horiek desberdintasun-egoerak neurtzen dituzte, eta desberdintasun-egoera horiek oso egonkorak dira denboran.

Nolanahi ere, ongizate-gabeziaren edo pobrezia erlatiboaren adierazleek —Europako metodo tradizionalak izan ezik— azken lau urteetan errealitate horrek beherako bidea hartu duela adierazten dute. Bestetik, adierazle guztiek adierazten dutenaren arabera, beherakada hori are handiagoa da eraginpean hartutako etheen kopurua kontuan hartzen badugu. Hala, PGDI adierazleak adierazten duenez, 2000. urtean ongizate-gabeziak etheen % 28,8an eragin zuen. 2004. urtean, aldiz, etheen % 23,6an. Beherakada nabaria da, beraz.

Pobrezia-arrisku-tasari dagokionez, PGDI adierazleak nolabaiteko egonkortzea adierazten du, azken urteetako adierazle indibidualari dagokionez (2000n % 3,5 izan zen; 2004an, aldiz, % 3,6). Aurreko aldietan, berriz, pobrezia-arrisku-tasa hori handiagoa izan zen (1996an, % 4; eta 1986an, % 4,5). Orobat, Eurostateko adierazleak (% 40) egonkortzeko joera islatzen du: 1996rako, % 3,9; 2004rako, % 3,7. Dena den, adierazle horrek 2000n pobrezia-arriskua nabarmen handitu dela islatzen du (% 4,8), nahiz eta PGDIren adierazleak gutxitzeko joera jarraitua azaltzen duen.

Pobrezia larriaren adierazleak (EDIS/Cáritas, Eurostat eta Leyden) kontuan hartzen baditugu, joera kontraesankor samarrak nagusitzen dira. Leydenena da adierazlerik aldekoena, PGDI-n egokitzen den moduan. Hain zuzen ere, adierazle horrek agerian uzten du pobrezia larriaren tasa nabarmen eta etengabe jaitsi dela 1996 urteaz geroztik: 1996an, % 3,9 izan zen; 2000n, % 3,2; eta, 2004an, % 1,5. EDIS/Cáritas metodoaren arabera ere, antzeko beherakada gertatu

zen, neurri txikiagoan izan bazen ere: 1996an, % 1,4 izan zen; 2000n, % 1,2; eta, 2004an, % 0,9. Eurostat metodoari dagokionez, berriz, % 30eko mailan, adierazleak nolabaiteko egonkortzea ematen du aditzera, 2000. urtetik aurrera bereziki: 1996an, % 1,6; eta 2000n eta 2004an, aldiz, % 1,4.

Azken buruan, eskura ditugun datuak gorabehera, bereziki herritarren benetako pertzepzioarekin eta ekonomiaren bilakaerarekin zerikusi handiena dutenak —Leyden metodoa eta PGDI metodoa, esaterako— aintzat hartuta, pobrezia- eta ongizate-gabeziaren arrisku-tasen bilakaera positiboa dela esan dezakegu, azkenaldian tasek egonkortzera jo badute ere. Hain zuzen ere, ongizate-gabeziaren tasa 2004. urtetik aurrera egonkorta da; pobrezia orokorraren tasari dagokionez, berriz, egonkortzea 2000. urtean abiatu zen.

Pobrezia-egoera guztiak aintzat hartzen baditugu, berriz, pobrezia-modu larrienei dagozkien adierazleak aldeko bilakaera adierazten dute oro har, eta 2000 baino lehen abiatu zen beharakada mantentzen da. Dena dela, pobrezia larriaren adierazle horien gabeziak aintzat hartuta, datu horiek kontu handiz hartu behar dira, bereziki kontuan hartzen badugu, batetik, Eurostat metodoaren printzipioak aplikatuz pobrezia larriaren adierazlea egonkorta dela — 1996an, % 1,6 izan zen; 2000n eta 2004an, aldiz, % 1,4—, eta, bestetik, hainbat datuk berresten dutenez, azken lau urteetan elikagaiak eskuratzeko gabezia-arazoak areagotu direla.

Hala eta guztiz ere, PGDI inkestan lortutako datuek aukera ematen dute itxuraz kontraesankorrak diren bi joera horiek baterako interpretazio koherente batean biltzeko. Horren ildotik, esan beharra dago pobrezia-modu larrienen beharakada pobrezia- aurkako politika publiko baten eskutik etorri dela. Hain zuzen ere, azken lau urteetan politika horri beste bultzada bat eman zaio, eta horrek aukera eman du pobrezia-modurik larrienei eraginkortasun handiz aurrea hartzeko (horri dagokionez, bereziki deigarria da Leyden-SPL adierazleak izan duen beharakada: 2000n, % 3,2 izan zen; 2004an, aldiz, % 1,5). Dena dela, joera horrekin batera, herritar babestuen artean pobrezia-atalaseak gainditzeko zailtasuna areagotu dela esan daiteke, etxebizitza eskuratzeko kostua nabarmen garestitu delako, neurri handi batean. Hori ez ezik, benetako pobrezia-aren tasak egonkorta dira, eta, azkenik, aurrez aipatu dugun bezala, elikagaiak eskuratzekoan segurtasun-gabeziari dagozkion adierazleak okertu dira.

AURKIBIDEA

1. POBREZIA ETA ESTUTASUN ARRISKUAREN EGOERA GUZTIEN INPAKTUA.	2
1.1. Estutasun-egoerak, errenta eskuragarria mantentzeko dagokionez.	2
1.2. Metatze-pobrezia (ondarea eta bizi-baldintzak).	3
1.3. Arrisku-egoera desberdinen baterako inpaktua.	4
2. POBREZIA-ARRISKUAN DAUDEN MULTZOAK	6
3. GURASO BAKARREKO FAMILIAK, ETORKINAK ETA LAN EGONKORRIK GABEKO GAZTEAK NAGUSI DIRA ARRISKU-EGOERAN DAUDENEN ARTEAN.	16
4. ARRISKU-EGOEREK HIRI-ESKUALDE HANDIETAN ERAGITEN DUTEN INPAKTU KUANTITATIBOA ETA KUALITATIBOA.	18
5. POBREZIA OBJEKTIBOA ETA SUBJEKTIBOA: pobreziaren benetako eraginera hurbiltzea.	21
5.1. Pobrezia-egoera finkatuek eragin txikiagoa dute.	21
5.2. Arrisku-egoerek, aldiz, handiagoa.	25
6. ALDAKETA BERRIAK: POBREZIA-MOTA BERRI BAT.	26
6.1. Pobrezia-adierazle orokorren eragina egonkortu da.	26
6.2. Adierazle elkartuek okertzeko joera hartu badute ere.	27
6.3. Pobreziaren ezaugarri berriak	30
7. ESTALITAKO POBREZIAREN AZPIKO PRESIOA	35
8. EUSKADIK EUROPAKO ESPARRUAN DUEN TOKIA	38
Eranskina: Informazio metodologikoa eta adierazle osagarriak	40