

**LICENCIA DE ACTIVIDAD CLASIFICADA  
ACTIVIDAD SOMETIDA A AUTORIZACIÓN  
AMBIENTAL ÚNICA**

**Expte. Ref.: AAU00910\_SOL\_2022\_001**

**TRANSPORTE Y GESTION DE RAEE  
EN JOSÉ MATÍA 34B, BAJO  
-LLODIO-**

**Situación:** José Matía 34B, bajo - 01400\_Llodio\_Alava

**Propietario:** Zerbikide SL

**Arquitecto:** Susana Mosquera Gutiérrez

**Fecha:** Febrero 2.024

# INDICE

## 1.-MEMORIA

### 1.1 ANTECEDENTES

### 1.2 DATOS DEL ENCARGO

### 1.3 ANTECEDENTES Y CONDICIONANTES DE PARTIDA

### 1.4 DEFINICIÓN, FINALIDAD DEL TRABAJO Y USO

### 1.5 SOLUCIÓN ADOPTADA

### 1.6 PROGRAMA DE NECESIDADES Y SUPERFICIES ÚTILES

### 1.7 JUSTIFICACIÓN DE SOLUCIONES CONSTRUCTIVAS

### 1.8 JUSTIFICACIÓN DEL CÓDIGO TÉCNICO DE LA EDIFICACIÓN Y DE LA NORMATIVA APLICABLE

### 1.9 CUMPLIMIENTO DE OTRAS NORMATIVAS ESPECÍFICAS

### 1.10 MEDIDAS PARA MINIMIZAR EL IMPACTO DE LA ACTIVIDAD EN EL MEDIO AMBIENTE

### 1.11 CONCLUSIÓN

## 2.-PLANOS

# **1.- MEMORIA**

## 1.1 ANTECEDENTES

Se refiere la presente memoria a la **ACTIVIDAD** de instalación de un negocio de almacenamiento y despiece de equipos electrónicos para la recuperación de los componentes en buen estado de los mismos, actuando también como transportista y gestor de los residuos generados por el despiece. El local objeto del proyecto está situado en la calle José Matía 34b - bajo en Llodio (Álava).

Se pretende obtener la Licencia de Actividad para realizar el almacenamiento (guarda) y despiece de componentes de equipos electrónicos y venta de los que se encuentran en buen estado, así como gestionar la retirada de los inservibles.

## 1.2 DATOS DEL ENCARGO

El encargo de dicho proyecto se recibe de:

Rubén Anda Angulo, con NIF: 44690298X como representante de la empresa Zerbikide SL, con CIF B01530245 que será la encargada de ejercer la actividad que a continuación se describe, en el local ubicado en José Matía 34b – bajo, en Llodio.

Se realiza el encargo por parte de:

Susana Mosquera Gutiérrez, arquitecto colegiado COAVN nº 4438.

## 1.3 ANTECEDENTES Y CONDICIONANTES DE PARTIDA

La presente memoria forma parte de la solicitud de Licencia de Actividad que ejercerá Zerbikide SL en el local ubicado en José Matía 34b – bajo, del que es propietaria la empresa desde hace unos meses.

El local está situado en la planta baja de un edificio existente con tipología de edificio industrial. Se desconoce el autor de la obra original del local, pero el uso previo de éste, era de almacenaje y venta de productos de fontanería de la empresa ITUR.

El local es de planta casi rectangular, con una fachada, donde se ubica la entrada actual del local a la calle José Matía 34, además de un escaparate. La superficie construida es de 96,71 metros cuadrados, con una altura libre de 2,59 metros en la parte delantera (con fachada a calle José Matía) y de 2,05 m en la parte trasera del local (destinada a almacén), así como un altillo para guarda de enseres en la parte delantera con una altura de 1,74 m.

El suelo interior a la altura de la puerta de acceso al local, se encuentra a la cota de la calle. En el acceso al interior existen dos peldaños de 16 cm de altura cada uno.

EN EL PRESENTE PROYECTO NO SE HA PODIDO VERIFICAR EL CUMPLIMIENTO DE AQUELLAS NORMATIVAS ESPECÍFICAS DE TITULARIDAD PRIVADA NO ACCESIBLES POR MEDIO DE LOS DIARIOS OFICIALES.

## ESTADO ACTUAL DEL LOCAL

Vista frontal del local desde la calle José Matía



Interior del local

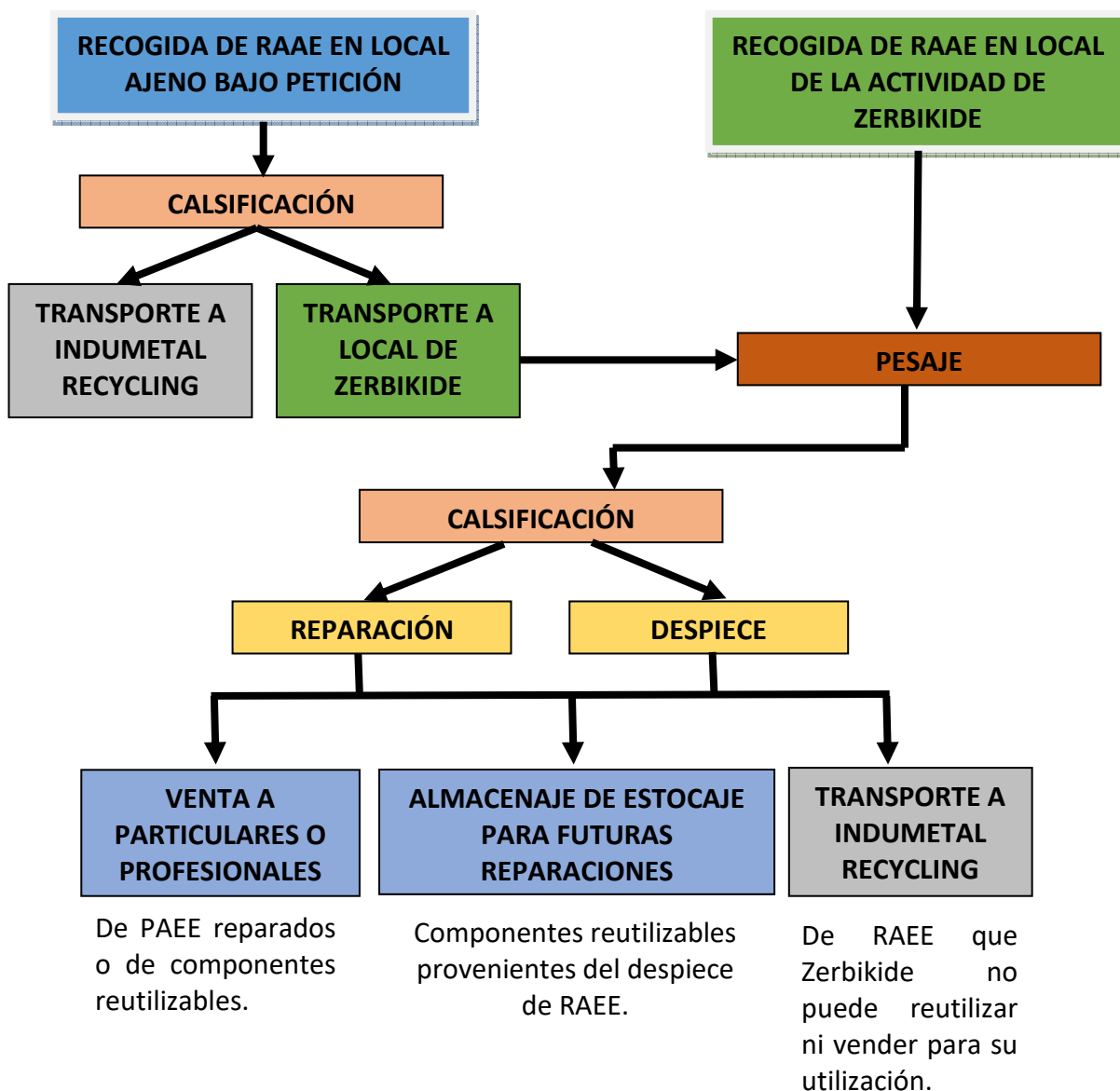




## 1.4 DEFINICIÓN DE LA ACTIVIDAD, FINALIDAD DEL TRABAJO Y USO

Las actividades a llevar a cabo por Zerbikide serán las siguientes:

1. Recogida de RAEE en oficinas, locales, viviendas, etc. y transporte de los mismos hasta el local donde se ubica la actividad, o directamente hasta la planta de reciclaje: Indumetal Recycling ubicada en Carretera de la Cantera, 11 E-48950 ASUA-ERANDIO.
  - 1.a. – Si los RAEE recogidos no son considerados por Zerbikide, de ser susceptibles de reparar o despiezar por cualquier motivo de los incluidos en RD 110/2015, se llevarán directamente a Indumetal Recycling, para que ellos se hagan cargo de su tratamiento adecuado.
  - 1.b. – Si los REAEE recogidos son susceptibles de reparar o despiezar para su reutilización total o por componentes, se llevarán al local ubicado en José Matía 34 en Llodio para realizar las siguientes actividades en su interior.
    - Pesaje de RAEE – introducción de datos en formulario correspondiente.
    - Clasificación. Se clasificarán para las siguientes actividades:
      - Reparación; con el objetivo de ser reutilizados, por lo que se pondrán a la venta, tanto para particulares o profesionales. Se registrarán los datos del tipo de PAE reparado o reutilizado.
      - Despieces; de los que se pretende extraer principalmente los siguientes componentes para su reutilización en las reparaciones y / o venta por separado: Memorias RAM y fuentes de alimentación EXTERNAS.
      - Almacenaje de los despieces o de los PAEE para tener estocaje para reparación y / o ventas a otras personas o profesionales.
      - Almacenaje (ya clasificado) para recogida por parte de Indumetal Recycling o transporte hasta ellos por parte de Zerbikide.
2. Llegada la local de Zerbikide de PAEE por parte de particulares: Volveríamos a las operativas 1.a y 1.b.

**ESQUEMA DE LAS OPERATIVAS DE ZERBIKIDE**

Los **OBJETIVOS** perseguidos por la actividad de Zerbikide son los siguientes:

- Evitar que los RAEE acaben en espacios no adecuados como escombreras, orillas de carreteras, contenedores no adecuados a ellos, etc. mediante la gestión adecuada de ellos.
- Recuperar los RAEE en la medida de lo posible para volver a ponerlos en circulación mediante la reparación de PAEE o reutilización de componentes de los mismos.

El transporte por parte de Zerbikide se realizará en el vehículo que se utilizará para la empresa y del que se ha adjuntado la documentación en ingurunet, en el propio expediente. En la Diputación de Álava, nos comunican que los vehículos como el suyo de menos de 3500 kg y que se utilizan para negocio particular, no requieren de tarjeta de transporte por su parte. Se trata de una furgoneta Fiat Ducato con fecha de matriculación 16-10-2009 y con peso máximo admisible en carga de 3500 kg.

**RAEES RECOGIDOS Y GESTIONADOS POR CADA OPERATIVA** (estimados, puesto que la actividad no está aún en funcionamiento).

1.a. – RAEE recogidos no considerados por Zerbikide, de ser susceptibles de reparar o despiezar por cualquier motivo de los incluidos en RD 110/2015, y que se llevarán directamente a Indumetal Recycling, para que ellos se hagan cargo del tratamiento adecuado por cada fracción. Es decir, sólo recogida en origen y transporte. Una vez llegados a Indumetal, se realizará el pesaje y se proporcionará al Zerbikide un justificante en el que constarán los datos del transportista (Zerbikide), el tipo de fracción y de RAEE y el peso de los mismos, que a su vez quedará registrado en la documentación de Zerbikide. ESTA OPERATIVA EN REALIDAD ES **SÓLO** CLASIFICACIÓN Y **TRANSPORTE** DESDE OFICINA O DOMICILIO AJENO A ZERBIKIDE, HASTA INDUMETAL RECYCLING.

FR	CATEGORÍAS Y SUBCATEGORÍAS DE AEE DEL ANEXO III	GRUPOS DE TRATAMIENTOS DE RAEE	ORIGEN	PRINCIPALES CÓDIGOS LER - RAEE	Kg anuales estimados
2	2. Monitores y pantallas 2.1. Monitores y pantallas LED 2.2. Otros monitores y pantallas	21*. Monitores y pantallas CRT	Doméstico	200135*-21*	50
			Profesional	160213*-21*	50
		22*. Otros monitores y pantallas con componentes peligrosos	Doméstico	200135*-22*	50
			Profesional	160213*-22*	450
		23. Monitores y pantallas LED	Doméstico	200136-23	250
			Profesional	160214-23	200
3	3. Lámparas 3.1. Lámparas de descarga 3.2. Lámparas LED	31*. Lámparas de descarga, no LED y fluorescentes.	Doméstico	200121*-31*	100
			Profesional	200121*-31*	250
		32. Lámparas LED	Doméstico	200136-32	20
			Profesional	160214-32	30
5	5. Pequeños aparatos (Sin ninguna dimensión exterior superior a 50 cm)	51*. Pequeños aparatos con componentes peligrosos y pilas incorporadas	Doméstico	200135*-51*	500
			Profesional	160212*-51* 160213*-51*	3000
		52. Pequeños aparatos (Resto)	Doméstico	200136-52	3500
			Profesional	160214-52	3000
6	6. Aparatos de informática y telecomunicaciones pequeños (Sin ninguna dimensión exterior superior a 50 cm)	61*. Aparatos de informática y telecomunicaciones pequeños con componentes peligrosos	Doméstico	200135*-61	2000
			Profesional	160213*-61*	4000
		62. Aparatos de informática y telecomunicaciones pequeños sin componentes peligrosos	Doméstico	200136-62	300
			Profesional	160214-62	1500

## RAES RECOGIDOS NO PELIGROSOS NO SUSCEPTIBLES DE REPARAR

FR	CATEGORÍAS Y SUBCATEGORÍAS DE AEE DEL ANEXO III	GRUPOS DE TRATAMIENTOS DE RAEE	ORIGEN	PRINCIPALES CÓDIGOS LER - RAEE	Kg anuales estimados
2	2. Monitores y pantallas 2.1. Monitores y pantallas LED 2.2. Otros monitores y pantallas	23. Monitores y pantallas LED	Doméstico	200136-23	250
2	2. Monitores y pantallas 2.1. Monitores y pantallas LED 2.2. Otros monitores y pantallas	23. Monitores y pantallas LED	Profesional	160214-23	200
3	3. Lámparas 3.1. Lámparas de descarga 3.2. Lámparas LED	32. Lámparas LED	Doméstico	200136-32	20
3	3. Lámparas 3.1. Lámparas de descarga 3.2. Lámparas LED	32. Lámparas LED	Profesional	160214-32	30
5	5. Pequeños aparatos (Sin ninguna dimensión exterior superior a 50 cm)	52. Pequeños aparatos (Resto)	Doméstico	200136-52	3500
5	5. Pequeños aparatos (Sin ninguna dimensión exterior superior a 50 cm)	52. Pequeños aparatos (Resto)	Profesional	160214-52	3000
6	6. Aparatos de informática y telecomunicaciones pequeños (Sin ninguna dimensión exterior superior a 50 cm)	62. Aparatos de informática y telecomunicaciones pequeños sin componentes peligrosos	Doméstico	200136-62	300
6	6. Aparatos de informática y telecomunicaciones pequeños (Sin ninguna dimensión exterior superior a 50 cm)	62. Aparatos de informática y telecomunicaciones pequeños sin componentes peligrosos	Profesional	160214-62	1500

**RAES RECOGIDOS PELIGROSOS NO SUSCEPTIBLES DE REPARAR:**

FR	CATEGORÍAS Y SUBCATEGORÍAS DE AEE DEL ANEXO III	GRUPOS DE TRATAMIENTOS DE RAEE	ORIGEN	PRINCIPALES CÓDIGOS LER - RAEE	Kg anuales estimados
2	2. Monitores y pantallas 2.2. Otros monitores y pantallas	21*. Monitores y pantallas CRT	Doméstico	200135*-21*	50
2	2. Monitores y pantallas 2.2. Otros monitores y pantallas	21*. Monitores y pantallas CRT	Profesional	160213*-21*	50
2	2. Monitores y pantallas 2.2. Otros monitores y pantallas	22*. Otros monitores y pantallas con componentes peligrosos	Doméstico	200135*-22*	50
2	2. Monitores y pantallas 2.2. Otros monitores y pantallas	22*. Otros monitores y pantallas con componentes peligrosos	Profesional	160213*-22*	450
3	3. Lámparas 3.1. Lámparas de descarga	31*. Lámparas de descarga, no LED y fluorescentes.	Doméstico	200121*-31*	100
3	3. Lámparas 3.1. Lámparas de descarga	31*. Lámparas de descarga, no LED y fluorescentes.	Profesional	200121*-31*	250
5	5. Pequeños aparatos (Sin ninguna dimensión exterior superior a 50 cm)	51*. Pequeños aparatos con componentes peligrosos y pilas incorporadas	Doméstico	200135*-51*	500
5	5. Pequeños aparatos (Sin ninguna dimensión exterior superior a 50 cm)	51*. Pequeños aparatos con componentes peligrosos y pilas incorporadas	Profesional	160212*-51* 160213*-51*	3000
6	6. Aparatos de informática y telecomunicaciones pequeños (Sin ninguna dimensión exterior superior a 50 cm)	61*. Aparatos de informática y telecomunicaciones pequeños con componentes peligrosos	Doméstico	200135*-61	2000
6	6. Aparatos de informática y telecomunicaciones pequeños (Sin ninguna dimensión exterior superior a 50 cm)	61*. Aparatos de informática y telecomunicaciones pequeños con componentes peligrosos	Profesional	160213*-61*	4000

Requiere una mención especial la recogida y el transporte de lámparas con componentes peligrosos de la FR 3.



Estas lámparas se suelen encontrar en oficinas a dismantelar puesto que se encuentran almacenadas y los propietarios, inquilinos, etc. no las llevan a ningún gestor autorizado. Es por este motivo, que Zerbikide realizará exclusivamente el transporte de estas lámparas con componentes peligrosos, en bidones tipo a los que aparecen en la fotografía que son estancos y están preparados para evitar las roturas de las mismas durante su transporte.

El protocolo a seguir en caso de rotura, será el siguiente:

1. Abandonar inmediatamente la dependencia y ventilarla durante al menos 10-15 minutos antes de proceder a la recogida y limpieza. Apagar el sistema aire acondicionado en caso de que esté funcionando.
2. No se utilizarán aspiradores o escobas para recoger los residuos porque se pueden extender los vapores de mercurio por toda la dependencia además de contaminar el equipo con el que se realiza la limpieza. La limpieza se realizará por métodos húmedos.
3. Se utilizarán guantes para evitar cortes o pinchazos y el contacto directo con el mercurio (que se desecharán tras la limpieza de la zona, junto con el resto de residuos).
4. Proceder a la retirada de los residuos y a la limpieza de la zona donde se ha producido la rotura según las siguientes indicaciones:
  - a) Se recogerán primero, a mano, los trozos más grandes de vidrio y del casquillo de la lámpara rota (usando guantes para evitar cortes o pinchazos y el contacto con el mercurio) ayudándose con una pala, un papel rígido o cartón, etc. y después se depositarán en un contenedor hermético o una bolsa (recipiente de vidrio o plástico o una bolsa de plástico que se deberá sellar).
  - b) Se empleará cinta adhesiva para recoger los pequeños trozos de vidrio y el polvo restante.
  - c) Se limpiará la superficie contaminada con un trapo húmedo o con papel humedecido.
  - d) Se depositarán todos los desechos, incluidos los materiales empleados para la limpieza, en el contenedor hermético o una bolsa (recipiente de vidrio o plástico o una bolsa de plástico que se deberá sellar).
5. Si los zapatos entran en contacto directo con los vidrios rotos o con el polvo de mercurio contenido en la bombilla, se limpiarán con toallas de papel húmedo o toallas húmedas desechables. Luego se colocarán las toallas o paños en el contenedor o bolsa hermética. Si los zapatos resultaran contaminados con mercurio, no se deberá caminar con ellos antes de limpiarlos, para evitar esparcir la sustancia por otras zonas.
6. Si la ropa entrase en contacto directo con el vidrio roto o el polvo de mercurio contenido en el interior de la bombilla o tubo fluorescente, se desecharía.
7. Habrá de realizarse un exhaustivo lavado de manos después de realizar las anteriores operaciones.

Después de esta operación, se proseguirá con el transporte en los contenedores mencionados.

---

1.b. – RAEE recogidos y susceptibles de reparar o despiezar para su reutilización total o por componentes, que se llevarán al local ubicado en José Matía 34 en Llodio para realizar las siguientes actividades en su interior.

Se estiman los kg anuales de entrada y de los siguientes destinos:

- Reutilización / venta (almacenaje hasta su venta)
- Gestión de residuos – almacenaje hasta transportar a Indumetal Recycling o que Indumetal realice recogidas.

**RAES NO PELIGROSOS RECOGIDOS SUSCEPTIBLES DE REPARAR:**

FR	CATEGORÍAS Y SUBCATEGORÍAS DE AEE DEL ANEXO III	GRUPOS DE TRATAMIENTOS DE RAEE	ORIGEN	PRINCIPALES CÓDIGOS IER - RAEE	Kg anuales Estimados de entrada de Zerbikide a Zerbikide	Kg anuales Estimados de generación de RAEE (almacenaje y transporte a Indumetal)	Kg anuales Estimados de reutilización
2	2.1. Monitores y pantallas LED	23. Monitores y pantallas LED	Doméstico	200136-23	500	350	150
2	2.1. Monitores y pantallas LED	23. Monitores y pantallas LED	Profesional	160214-23	700	350	350
3	2. Monitores y pantallas 2.1. Monitores y pantallas LED	32. Lámparas LED	Doméstico	200136-32	50	50	0
3	2. Monitores y pantallas 2.1. Monitores y pantallas LED	32. Lámparas LED	Profesional	160214-32	350	50	300
5	5. Pequeños aparatos (Sin ninguna dimensión exterior superior a 50 cm)	52. Pequeños aparatos (Resto)	Doméstico	200136-52	2500	1500	1000
5	5. Pequeños aparatos (Sin ninguna dimensión exterior superior a 50 cm)	52. Pequeños aparatos (Resto)	Profesional	160214-52	3000	1500	1500
6	6. Aparatos de informática y telecomunicaciones pequeños (Sin ninguna dimensión exterior superior a 50 cm)	62. Aparatos de informática y telecomunicaciones pequeños sin componentes peligrosos	Doméstico	200136-62	3000	1500	1500
6	6. Aparatos de informática y telecomunicaciones pequeños (Sin ninguna dimensión exterior superior a 50 cm)	62. Aparatos de informática y telecomunicaciones pequeños sin componentes peligrosos	Profesional	160214-62	5000	1500	3500

**RAES PELIGROSOS RECOGIDOS SUSCEPTIBLES DE REPARAR:**

FR	CATEGORÍAS Y SUBCATEGORÍAS DE AEE DEL ANEXO III	GRUPOS DE TRATAMIENTOS DE RAEE	ORIGEN	PRINCIPALES CÓDIGOS LER - RAEE	Kg anuales Estimados de entrada a Zerbikide	Kg anuales Estimados de generación de RAEE (almacenaje y transporte a Indumetal)	Kg anuales Estimados de reutilización
2	2. Monitores y pantallas 2.2. Otros monitores y pantallas	21*. Monitores y pantallas CRT	Doméstico	200135*-21*	50	50	0
2	2. Monitores y pantallas 2.2. Otros monitores y pantallas	21*. Monitores y pantallas CRT	Profesional	160213*-21*	50	50	0
2	2. Monitores y pantallas 2.2. Otros monitores y pantallas	22*. Otros monitores y pantallas con componentes peligrosos	Doméstico	200135*-22*	50	50	0
2	2. Monitores y pantallas 2.2. Otros monitores y pantallas	22*. Otros monitores y pantallas con componentes peligrosos	Profesional	160213*-22*	50	50	0
3	3. Lámparas 3.1. Lámparas de descarga	31*. Lámparas de descarga, no LED y fluorescentes.	Doméstico	200121*-31*	50	50	0
3	3. Lámparas 3.1. Lámparas de descarga	31*. Lámparas de descarga, no LED y fluorescentes.	Profesional	200121*-31*	50	50	0
5	5. Pequeños aparatos (Sin ninguna dimensión exterior superior a 50 cm)	51*. Pequeños aparatos con componentes peligrosos y pilas incorporadas	Doméstico	200135*-51*	2500	2500	0
5	5. Pequeños aparatos (Sin ninguna dimensión exterior superior a 50 cm)	51*. Pequeños aparatos con componentes peligrosos y pilas incorporadas	Profesional	160212*-51* 160213*-51*	4000	4000	0
6	6. Aparatos de informática y telecomunicaciones pequeños (Sin ninguna dimensión exterior superior a 50 cm)	61*. Aparatos de informática y telecomunicaciones pequeños con componentes peligrosos	Doméstico	200135*-61	2000	1500	500
6	6. Aparatos de informática y telecomunicaciones pequeños (Sin ninguna dimensión exterior superior a 50 cm)	61*. Aparatos de informática y telecomunicaciones pequeños con componentes peligrosos	Profesional	160213*-61*	3000	2000	1000

## **MEDIOS TÉCNICOS PARA EJERCER LA ACTIVIDAD:**

- Mesas para despieces.
- Jaulas, baldas con cajones y contenedores para el almacenaje. (dibujados en planos)
- Destornilladores manuales y automáticos.
- Tijeras.
- Prensa de palanca (para inutilizar discos duros).
- Guantes.
- Utensilios de limpieza.
- Báscula.

## **MEDIOS HUMANOS PARA EJERCER LA ACTIVIDAD:**

- Dos personas de cualificación técnica suficiente y con experiencia contrastada en empresas de reciclaje. Se han subido los currículums en Ingurunet.

## **1.5 ESTADO DEL LOCAL**

El local se encuentra en buen estado y las instalaciones funcionan correctamente.

Tiene instalaciones de abastecimiento de agua, saneamiento y electricidad.

Tiene pavimento cerámico en la zona delantera del local y en el baño, así como hormigón pulido en la zona de almacén y cuarto de limpieza.

La planta alta tiene una tarima de madera.

El local tiene cuadro eléctrico en funcionamiento, contadores de agua y electricidad, luces de emergencia y se instalará un extintor de CO2 junto al cuadro eléctrico, además de un sistema manual de alarma de incendios.

Existe falso techo en todo el local. En la zona delantera, vinílico y en la trasera de policarbonato satinado.

La empresa propietaria actual (Zerbikide SL) lo ha comprado en ese estado y no pretende hacer obras puesto que su actividad se puede ejercer en el estado en que está el local.

El local está diseñado para que trabajen 1-2 personas simultáneamente.

Está PROHIBIDO FUMAR en todo el local. Este factor también se tiene en cuenta a la hora de la renovación de aire del local que se realizará mediante ventilación natural.

El horario previsto de funcionamiento del local será diurno:

Lunes a viernes de 8:00 a 22:00h horas

Sábados de 8:00 a 17:00h.

La entrada se produce a través de una doble puerta batiente de 140 centímetros de paso libre en total, con apertura hacia el interior del local con acceso desde la calle José Matía.

Las paredes del local están pintadas con pintura plástica y el baño se encuentra alicatado.

Así pues, entendemos que la actividad, se encuentra dentro de las consideradas industriales según el artículo 3.1 de la Ley 21/1992 de Industria.

Serán de aplicación, además las siguientes normativas:

- Ley 7/2022, de 8 de abril, de residuos y suelos contaminados para una economía circular.
- REAL DECRETO 2267/2004, de 3 de diciembre, por el que se aprueba el Reglamento de seguridad contra incendios en los establecimientos industriales.

## 1.6 PROGRAMA DE NECESIDADES Y SUPERFICIES

El programa de necesidades y sus correspondientes superficies se desglosa en:

Cuadro de superficies

Zona delantera (recepción y despiece)	25,97 m <sup>2</sup>
Almacén	31,20 m <sup>2</sup>
Aseo	2,26 m <sup>2</sup>
Cuarto de limpieza	2,76 m <sup>2</sup>
Entreplanta	27,70 m <sup>2</sup>
<b>TOTAL Sup Útil</b>	<b>89,92 m<sup>2</sup></b>
<b>TOTAL Sup CONSTRUIDA</b>	<b>96,71 m<sup>2</sup></b>

## 1.7 JUSTIFICACIÓN DE SERVICIOS

SISTEMAS DE INSTALACIONES Y SERVICIOS

### INSTALACIÓN FONTANERÍA

No se modificará la instalación de fontanería existente. Se conserva el suministro de agua al aseo existente.

### INSTALACIÓN DE SANEAMIENTO

Se conservará la instalación existente de evacuación de aguas.

### INSTALACIÓN DE ELECTRICIDAD

La potencia que contratada es de 3,4 KW, suficiente para las necesidades de la actividad.

No se realizarán modificaciones de la instalación eléctrica existente.

### POTENCIA INSTALADA

DESCRIPCION	P(W)	UD.	Fs	Fu	POT. LINEA(W)
F1 FOCOS	35	8	1	1	280
F2 APARATOS	780	2	1	1	1560
F3 ORDENADOR	120	2	1	1	240
F4 EMERGENCIA	8	2	1	1	16
<b>POTENCIA TOTAL</b>					<b>2.096</b>

POTENCIA EN SUMINISTRO NORMAL: **2096 W.**

### INSTALACIÓN DE TELECOMUNICACIONES

Existe una línea de telecomunicaciones en el local, conectada a la red general de telecomunicaciones del edificio para abastecer los servicios de telefonía e internet.

### SISTEMA DE SERVICIOS

El local dispone de los siguientes servicios:

- \* Abastecimiento de aguas
- \* Evacuación de aguas
- \* Suministro eléctrico
- \* Telefonía
- \* Telecomunicaciones
- \* Recogida de basura

Se instalará un sistema manual de alarma de incendios por justificación de cumplimiento de incendios según el RD 2267/2004 Reglamento de Seguridad de los edificios industriales.

## 1.8 JUSTIFICACIÓN DEL CÓDIGO TÉCNICO DE LA EDIFICACIÓN Y NORMATIVA APLICABLE

Los aspectos técnicos del proyecto se refieren a la justificación de las instalaciones necesarias existentes en el local, así como las justificaciones del cumplimiento de la normativa vigente, y se desarrollan de forma pormenorizada en la presente memoria.

### 1.8.1 CUMPLIMIENTO DEL CTE SE. SEGURIDAD ESTRUCTURAL

El proyecto no contempla ninguna intervención que afecte a la estructura del local ni del edificio en el que se integra.

El local reúne todas las condiciones de estabilidad estructural necesarias.

REAL DECRETO 314/2006, de 17 de marzo, por el que se aprueba el Código Técnico de la Edificación. (BOE núm. 74, Martes 28 marzo 2006)

#### Artículo 10. Exigencias básicas de seguridad estructural (SE).

1. El objetivo del requisito básico «Seguridad estructural» consiste en asegurar que el edificio tiene un comportamiento estructural adecuado frente a las acciones e influencias previsibles a las que pueda estar sometido durante su construcción y uso previsto.
2. Para satisfacer este objetivo, los edificios se proyectarán, fabricarán, construirán y mantendrán de forma que cumplan con una fiabilidad adecuada las exigencias básicas que se establecen en los apartados siguientes.
3. Los Documentos Básicos «DB SE Seguridad Estructural», «DB-SE-AE Acciones en la edificación», «DBSE-C Cimientos», «DB-SE-A Acero», «DB-SE-F Fábrica» y «DB-SE-M Madera», especifican parámetros objetivos y procedimientos cuyo cumplimiento asegura la satisfacción de las exigencias básicas y la superación de los niveles mínimos de calidad propios del requisito básico de seguridad estructural.
4. Las estructuras de hormigón están reguladas por la Instrucción de Hormigón Estructural vigente.

**10.1 Exigencia básica SE 1: Resistencia y estabilidad:** la resistencia y la estabilidad serán las adecuadas para que no se generen riesgos indebidos, de forma que se mantenga la resistencia y la estabilidad frente a las acciones e influencias previsibles durante las fases de construcción y usos previstos de los edificios, y que un evento extraordinario no produzca consecuencias desproporcionadas respecto a la causa original y se facilite el mantenimiento previsto.

**10.2 Exigencia básica SE 2: Aptitud al servicio:** la aptitud al servicio será conforme con el uso previsto del edificio, de forma que no se produzcan deformaciones inadmisibles, se limite a un nivel aceptable la probabilidad de un comportamiento dinámico inadmisibles y no se produzcan degradaciones o anomalías inadmisibles.

#### Prescripciones aplicables conjuntamente con DB-SE

El DB-SE constituye la base para los Documentos Básicos siguientes y se utilizará conjuntamente con ellos:

	apartado		Procede	No procede
DB-SE	3.1.1	Seguridad estructural:	<input type="checkbox"/>	<input checked="" type="checkbox"/>
DB-SE-AE	3.1.2.	Acciones en la edificación	<input type="checkbox"/>	<input checked="" type="checkbox"/>
DB-SE-C	3.1.3.	Cimentaciones	<input type="checkbox"/>	<input checked="" type="checkbox"/>
DB-SE-A	3.1.7.	Estructuras de acero	<input type="checkbox"/>	<input checked="" type="checkbox"/>
DB-SE-F	3.1.8.	Estructuras de fábrica	<input type="checkbox"/>	<input checked="" type="checkbox"/>
DB-SE-M	3.1.9.	Estructuras de madera	<input type="checkbox"/>	<input checked="" type="checkbox"/>

Deberán tenerse en cuenta, además, las especificaciones de la normativa siguiente:

	apartado		Procede	No procede
NCSE	3.1.4.	Norma de construcción sismorresistente	<input type="checkbox"/>	<input checked="" type="checkbox"/>
EHE	3.1.5.	Instrucción de hormigón estructural	<input type="checkbox"/>	<input checked="" type="checkbox"/>
EFHE	3.1.6	Instrucción para el proyecto y la ejecución de forjados unidireccionales de hormigón estructural realizados con elementos prefabricados	<input type="checkbox"/>	<input checked="" type="checkbox"/>

El proyecto no entra en el ámbito de aplicación del presente Documento Básico de Seguridad estructural (SE), por tratarse de un proyecto de acondicionamiento de local que no afecta a ningún elemento estructural del edificio.

## 1.8.2 SEGURIDAD EN CASO DE INCENDIO

Se trata de un establecimiento en un área industrial, y la actividad se encuadra dentro de las consideradas industriales, por lo que se debe de ajustar al Real Decreto 2267/2004, de 3 de diciembre, por el que se aprueba el Reglamento de seguridad contra incendios en los establecimientos industriales.

### CALCULO DE CARGA A FUEGO, PONDERADA Y CORREGIDA EN FUNCION DE LAS ACTIVIDADES

actividades de almacenamiento

$$Q_s = \frac{\sum q_{vi} C_i h_i s_i}{A} R_a \text{ (MJ/m}^2\text{)}$$

actividades de producción

$$Q_s = \frac{\sum q_{si} S_i C_i}{A} R_a \text{ (MJ/m}^2\text{)}$$

Donde:

**QS**= densidad de carga de fuego, ponderada y corregida, del sector o área de incendio, en MJ/m2.

**qvi**= carga de fuego(actividad de almacenamiento), aportada por cada m3 de cada zona con diferente tipo de almacenamiento (i) existente en el sector de incendio, en MJ/m3.

**qsi**= carga de fuego(actividad de producción), aportada por cada m2 de cada zona con diferente tipo de almacenamiento (i) existente en el sector de incendio, en MJ/m2 .

**Ci**= coeficiente adimensional que pondera el grado de peligrosidad (por la combustibilidad) de cada uno de los combustibles (i) que existen en el sector de incendio.

**hi**= altura del almacenamiento de cada uno de los combustibles, (i), en m.

**Si**= superficie ocupada en planta por cada zona con diferente tipo de almacenamiento (i) existente en el sector de incendio en m2.

**Ra**= coeficiente adimensional que corrige el grado de peligrosidad (por la activación) inherente a la actividad industrial que se desarrolla en el sector de incendio, producción, montaje, transformación, reparación, almacenamiento, etc.

**A**= superficie construida del sector de incendio o superficie ocupada del área de incendio, en m2.

### Datos generales del establecimiento

La superficie total del sector o establecimiento, A = **88,19 m2**

### Datos de las actividades

id	Tipo	Actividad industrial	Ra	qvi o qsi MJ/m3 o MJ/m2	Ci	hi m	Si m2	Suma
1	Almac.	Aparatos electronicos	1	400	1	1	1,10	400
2	Almac.	Aparatos electricos	1	400	1	1	1,10	400
3	Almac.	Aparatos de television	1	200	1	1	1,10	200
4	Almac.	Electricidad, almacen de materiales de	1	400	1	1	1,10	400
5	Almac.	Cables	1.5	600	1	1	1,10	600
Mayor riesgo de activación, cuya actividad ocupa más del 10% de la suma de superficies			Ra	1.5	Total			2000

**INFORME RESUMEN DE CONTRAINCENDIOS ESTABLECIMIENTOS INDUSTRIALES****DATOS DE ENTRADA**

Sup. Nave:	89,92m2	Qs:	34(MJ/m2)	Actividad de	Almacenaje
------------	---------	-----	-----------	--------------	------------

**DATOS DEL EDIFICIO**

Establecimiento industrial:

tipo a	Riesgo bajo	Factor 1
--------	-------------	----------

**DATOS DEL ESTABLECIMIENTO**

Superficie maxima del sector:	2000	no necesario sectorizar	
Estabilidad al fuego	sobre rasante		R90 (EF-90)
	Estructura ligera	no contemplada	con raciadores R60 (EF-60)
R. fuego medianera	Con Resist. portante	REI 120 (RF-120)	Sin Resist. portante EI 120
Los recorrido de evacuacion		una salida 35 m	salidas alternativas 50 m

**MEDIOS DE DETECCION Y EXTINCION**

Sistemas de deteccion o extinción	Superficie maximas	necesidad
Sistemas automáticos de detección de incendio	150	no necesarios
Sistemas manuales de alarma de incendio.	800	Requeridos
Sistemas de bocas de incendio equipadas	300	no necesarias
Sistemas de rociadores automáticos de agua	sin limitación	no necesarios
Sistemas de hidrantes exteriores	1000	no necesarios

Se realizarán inspecciones periódicas en las que se comprobará:

- Que no se han producido cambios en la actividad ni ampliaciones.
- Que se sigue manteniendo la tipología del establecimiento, los sectores y/o áreas de incendio y el riesgo intrínseco de cada uno.
- Que los sistemas de protección contra incendios siguen siendo los exigidos y que se realizan las operaciones de mantenimiento conforme a lo recogido en el apéndice 2 del Reglamento de instalaciones de protección contra incendios, aprobado por el Real Decreto RD 513/2017.

Periodicidad de las inspecciones:

- Cinco años, para los establecimientos de riesgo intrínseco bajo (que es nuestro caso).
- Tres años, para los establecimientos de riesgo intrínseco medio.
- Dos años, para los establecimientos de riesgo intrínseco alto.

## Propagación interior.

### Reacción al fuego de los elementos constructivos, decorativos y de mobiliario.

Se cumplen las condiciones de las clases de reacción al fuego de los elementos constructivos descritos en esta tabla.

Tabla 4.1 Clases de reacción al fuego de los elementos constructivos		
Situación del elemento Revestimientos	De techos y paredes	De suelos
Zonas ocupables	C-s2,d0	EFL
Recintos de riesgo especial	B-s1,d0	BFL-s1
Espacios ocultos no estancos: patinillos, falsos techos, suelos elevados, etc.	B-s3,d0	BFL-s2

## Propagación exterior

### Medianerías y fachadas.

1. Los elementos separadores con otro edificio son al menos EI120
2. Riesgo de propagación horizontal:

En el encuentro de la medianera entre locales con la fachada existe siempre una banda continua ciega, acabada cerámica (EI>60) de más de 50 cm.

A ambos lados tiene portales de acceso a edificios de viviendas.

3. Riesgo de propagación vertical:

La distancia ciega entre la ventana de la planta primera (uso vivienda) y las de fachada del local, es mayor de 1 metro, por lo que cumple con la norma.

4. Clase de reacción al fuego de los materiales:

La clase de reacción al fuego de los materiales del acabado exterior de las fachadas o de las superficies interiores de las cámaras ventiladas que dichas fachadas puedan tener, es como mínimo B-s3 d2 en aquellas fachadas cuyo arranque sea accesible al público, bien desde la rasante exterior o bien desde una cubierta (no es el caso), así como en toda fachada cuya altura exceda de 18m. (Apartado 1.4 de la sección 2 del DB-SI). Lo cual cumple esta fachada.

### Cubiertas

No procede.

### SI 3 Justificación de cumplimiento de la Exigencia básica. SI 3 – Evacuación de ocupantes.

#### 2 Cálculo de la ocupación.

En función de esta tabla la ocupación prevista será la siguiente:

Recinto o planta	Tipo de uso	Zona, tipo de actividad	Superficie	m <sup>2</sup> /persona	Nº personas
Zona despiece	Administrativo	Plantas o zonas de oficinas	25,97	10	2
Almacén	Archivos, alma-cenes	Zonas de almacenaje	31,20	40	1
Aseos	Pública concurrencia	Aseos de planta	2,26	3	1
Cuarto de limpieza	Cualquiera	Zonas de ocupación ocasional y accesibles únicamente a efectos de mantenimiento: salas de máquinas, locales para material de limpieza, etc.	2,76	Ocupación Nula	0

Ocupación máxima del local es de 4 personas.

Total **4 personas**.

#### 3 Número de salidas y longitud de los recorridos de evacuación.

En el local existe una salida marcada como evacuación para una ocupación máxima de 39 personas tal como se ha calculado en el punto anterior. La longitud máxima de evacuación desde el la zona más alejada del almacén es de 15,90 metros, inferior a los 35 metros permitidos por normativa.

#### 4 Dimensionado de los medios de evacuación

Las zonas que sirven como recorrido de evacuación tienen una anchura superior a 1 metro y 92 cm en el caso de la puerta de salida del local.

#### 6 Puertas situadas en recorridos de evacuación.

Las puertas situadas en las zonas privadas serán de accionamiento manual de fácil y rápida apertura, así como la de acceso y evacuación del local.

Dado que la ocupación máxima es inferior a 50 personas, no se requiere que abran en el sentido de evacuación. Pero en nuestro caso la apertura si es en sentido de la evacuación.

#### 7 Señalización de los medios de evacuación.

La salida del local contará con una señal con el rótulo "SALIDA" visible desde todo origen de evacuación.

Las señales se disponen de forma coherente con la asignación de ocupantes que se pretenda hacer a cada salida, conforme a lo establecido en el capítulo 4 de la sección 3 del DB-SI.

g) El tamaño de las señales es:

i) 210 x 210 mm cuando la distancia de observación de la señal no excede de 10 m.

#### 8 Control del humo de incendio.

Se cumplen las condiciones de evacuación de humos.

### **1.8.3 SI 4 Justificación de cumplimiento de la Exigencia básica. SI 4 - Detección, control y extinción del incendio.**

#### 1 Dotación de instalaciones de protección contra incendios

Se ha previsto la colocación de extintores portátiles en el local tal y como exige este apartado.  
Se colocará un extintor de CO<sub>2</sub>, junto al cuadro eléctrico.

Con esta disposición se garantiza que existe un extintor cada 15 metros de recorrido desde todo punto de evacuación.

#### 2 Señalización de las instalaciones manuales de protección contra incendios.

Se colocará un pulsador de alarma de incendios.

### **1.8.4 Intervención de los bomberos.**

#### 1 Condiciones de aproximación y entorno.

No es necesario cumplir condiciones de aproximación y entorno pues la altura de evacuación descendente es menor de 9 m.

No es necesario disponer de espacio de maniobra con las condiciones establecidas en el DB-SI (Sección SI 5) pues la altura de evacuación descendente es menor de 9m.

No es necesario disponer de un espacio suficiente para la maniobra de los vehículos del servicio de extinción de incendios en los términos descritos en el DB-SI sección 5, pues no existen vías de acceso sin salida de más de 20 m. de largo.

#### 2 Accesibilidad por fachada.

No es necesaria la justificación del cumplimiento de este apartado.

### **1.8.5 Resistencia al fuego de la estructura.**

#### Elementos estructurales principales.

1. Se considera que la resistencia al fuego de un elemento estructural principal del edificio (incluidos forjados, vigas y soportes), es suficiente si:

- a) Alcanza la clase indicada en la tabla 3.1 o 3.2 que representa el tiempo en minutos de resistencia ante la acción representada por la curva normalizada tiempo temperatura, o
- b) soporta dicha acción durante el tiempo equivalente de exposición al fuego indicado en el anexo

B.La resistencia al fuego de los sectores considerados es la siguiente:

Nombre del Sector: LOCAL COMPLETO

Uso: USO ALMACÉN.

Situación: Planta baja con altura de evacuación h menor de 15 m.

Resistencia al fuego: R 180 > R120 exigida

#### 4 Elementos estructurales secundarios.

Los elementos estructurales cuyo colapso ante la acción directa del incendio no pueda ocasionar daños a los ocupantes, ni comprometer la estabilidad global de la estructura, la evacuación o la compartimentación en sectores de incendio del edificio, no precisan cumplir ninguna exigencia de resistencia al fuego.

### 1.8.6 CUMPLIMIENTO DEL CTE DB-SUA: SEGURIDAD DE UTILIZACIÓN Y ACCESIBILIDAD:

El proyecto se ajusta a lo establecido en DB-SUA en lo referente a la configuración de los espacios, los elementos fijos y móviles que se instalen en el local, de tal manera que pueda ser usado para los fines previstos reduciendo a límites aceptables el riesgo de accidentes para los usuarios. Su justificación se realiza en el apartado correspondiente al Cumplimiento de la Seguridad de Utilización.

#### SUA 1 Seguridad frente al riesgo de caídas

##### 1 Resbaladicidad de los suelos

El pavimento que existente en el local cumple en función de su valor de resistencia al deslizamiento Rd, de acuerdo con lo establecido en la tabla 1.1:

Tabla 1.1 Clasificación de los suelos según su resbaladicidad.	
Resistencia al deslizamiento Rd	Clase
$15 < Rd \leq 35$	1

Dicha clase se mantendrá durante la vida útil del pavimento.

Tabla 1.2 Clase exigible a los suelos en función de su localización	
Localización y características del suelo	Clase
Zonas interiores secas	
-Superficies con pendiente menor que el 6%	1

##### 2 Discontinuidades en el pavimento

No es necesaria la justificación de este apartado ya que no existen discontinuidades en el pavimento en ningún punto del local una vez en su interior.

##### 3 Desniveles

Existen dos peldaños de acceso en la entrada que salvan un desnivel de 32 cm. Como no va a ser un local de atención al público, sino para uso personal de los dos trabajadores de que se compone la empresa, no se prevé realizar cambios en el local.

##### 5 Limpieza de los acristalamientos exteriores

No existen acristalamientos a una altura superior a 6 m, por lo que no es necesario ningún sistema de limpieza especial.

### Sección SUA 2 Seguridad frente al riesgo de impacto o de atrapamiento

#### 1 Impacto

##### 1.1 Impacto con elementos fijos

La altura libre del local en todos sus espacios es mayor o igual a 2.200 mm en todas las zonas.

No existen elementos salientes que vuelen más de 150 mm en la zona de altura comprendida entre 1.000 mm y 2.200 mm medida a partir del suelo.

##### 1.2. Impacto con elementos practicables

No existe riesgo de impacto con elementos practicables.

##### 1.3. Impacto con elementos frágiles

Las superficies acristaladas existentes resisten impactos de nivel 2 sin romperse.

##### 1.4 Impacto con elementos insuficientemente perceptibles

Las grandes superficies acristaladas que se puedan confundir con puertas o aberturas estarán provistas, en toda su longitud, de señalización situada a una altura inferior comprendida entre 850

mm y 1.100 mm y a una altura superior comprendida entre 1.500 mm y 1.700 mm. Se colocarán vinilos con información y logo del comercio para evitar el riesgo de impacto. La puerta de entrada está enmarcada en acero y tendrá cartel de entrada y salida, lo que actuará de señalización para evitar impacto.

Actualmente tienen unos vinilos traslúcidos, que es lo que se piensa utilizar para evitar accidentes.

## 2 Atrapamiento

No existe riesgo de atrapamiento por parte de ninguna puerta.

### **Sección SUA 3 Seguridad frente al riesgo de aprisionamiento en recintos**

#### 1 Aprisionamiento

No existe peligro de aprisionamiento.

### **Sección SUA 4 Seguridad frente al riesgo causado por iluminación inadecuada**

#### 1 Alumbrado normal en zonas de circulación

Cada zona dispondrá de una instalación de alumbrado capaz de proporcionar el mínimo nivel de iluminación que se establece en la tabla 1.1, medido a nivel del suelo.

Tabla 1.1 Niveles mínimos de iluminación

Zona			Iluminancia mínima lux
Exterior	Exclusiva para personas	Escaleras	10
		Resto de zonas	5
	Para vehículos o mixtas		10
Interior	Exclusiva para personas	Escaleras	75
		Resto de zonas	50
	Para vehículos o mixtas		50

El factor de uniformidad media de la iluminación será del 40% como mínimo. Cumple la iluminación mínima de 50 lux.

#### 2 Alumbrado de emergencia

##### 2.1 Dotación

En cumplimiento del apartado 2.1 de la Sección 4 del DB SUA el local dispondrá de un alumbrado de emergencia que, en caso de fallo del alumbrado normal, suministre la iluminación necesaria para facilitar la visibilidad a los usuarios de manera que puedan abandonar el local, evitando las situaciones de pánico y permitiendo la visión de las señales indicativas de las salidas y la situación de los equipos y medios de protección existentes.

##### 2.2 Posición y características de las luminarias

En cumplimiento del apartado 2.2 de la Sección 4 del DB SUA las luminarias cumplen las siguientes condiciones:

- Se sitúan al menos a 2 m por encima del nivel del suelo.
- Se dispone una en cada puerta de salida y en posiciones en las que es necesario destacar un peligro potencial o el emplazamiento de un equipo de seguridad. Como mínimo se disponen en los siguientes puntos:

- i) En las puertas existentes en los recorridos de evacuación.

### 2.3 Características de instalación

En cumplimiento del punto 1, apartado 2.3 de la Sección 4 del DB SUA la instalación es fija, y está provista de fuente propia de energía y debe entrar automáticamente en funcionamiento al producirse un fallo de alimentación en la instalación de alumbrado normal en las zonas cubiertas por el alumbrado de emergencia. Se considera como fallo de alimentación el descenso de la tensión de alimentación por debajo del 70% de su valor nominal.

### 2.4 Iluminación de las señales de seguridad

En cumplimiento del apartado 2.4 de la Sección 4 del DB SUA La iluminación de las señales de evacuación indicativas de las salidas y de las señales indicativas de los medios manuales de protección contra incendios y de los de primeros auxilios, cumplen los siguientes requisitos:

- a) La luminancia de cualquier área de color de seguridad de la señal es al menos de 2 cd/m<sup>2</sup> en todas las direcciones de visión importantes.
- b) La relación de la luminancia máxima a la mínima dentro del color blanco o de seguridad no es mayor de 10:1.
- c) La relación entre la luminancia Lblanca, y la luminancia Lcolor >10, no es menor que 5:1 ni mayor que 15:1.
- d) Las señales de seguridad están iluminadas al menos al 50% de la iluminancia requerida, al cabo de 5 s, y al 100% al cabo de 60 s.

### **Sección SUA 5 Seguridad frente al riesgo causado por situaciones de alta ocupación**

No es de aplicación este apartado.

### **Sección SUA 6 Seguridad frente al riesgo de ahogamiento**

No es de aplicación este apartado.

### **Sección SUA 7 Seguridad frente al riesgo causado por vehículos en movimiento**

No es de aplicación este apartado.

### **Sección SUA 8 Seguridad frente al riesgo causado por la acción del rayo**

No es de aplicación este apartado.

### **Sección SUA 9 ACCESIBILIDAD**

#### Condiciones funcionales

El local carece de accesibilidad total. Como no se prevé uso público, se pretende dejar como existe en la actualidad.

## **1.9 CUMPLIMIENTO DE OTRAS NORMATIVAS ESPECÍFICAS**

- **Ordenanza de ruidos y vibraciones** Ayuntamiento de Llodio.
- **Decreto 213/2012, de 16 de octubre**, de contaminación acústica de la Comunidad Autónoma del País Vasco
- **RITE**
- **INFORME DE ADECUACIÓN URBANÍSTICA – Exención de suelos contaminados**
- **Ley 10/2021**, de 9 de diciembre, de Administración Ambiental de Euskadi.
- **Ley 7/2022**, de 8 de abril, se residuos y suelos contaminados para una economía circular.

- **Ley 16/2002**, de 1 de julio, de prevención y control integrados de la contaminación.

- **P.G.O.U.** Llodio/Llodio

### **1.9. 1. ORDENANZA MUNICIPAL DE RUIDOS Y VIBRACIONES Y DECRETO 213/2012, DE 16 DE OCTUBRE, DE CONTAMINACIÓN ACÚSTICA DE LA COMUNIDAD AUTÓNOMA DEL PAÍS VASCO**

Por el tipo de actividad, no existirán índices de vibración ni valores de ruido que superen los máximos admisibles.

#### **1.9.2 R.I.T. E**

T 1.1.4.2.2 Calidad del aire interior en función del uso de los edificios

IDA 3 - Se asegurará una renovación de 8 litros/S/ocupante, que en nuestro caso se realizará mediante ventilación natural.

### **1.9.3. INFORME DE ADECUACIÓN URBANÍSTICA – EXENCIÓN DE SUELOS CONTAMINADOS**

Se ha realizado una solicitud de exención de Suelos contaminados a la empresa SGS, con la que se ha conseguido del Ayuntamiento de Llodio, el informe de adecuación urbanística. Se ha solicitado la exención en Ingurunet.

### **1.9.4 ACTIVIDAD SOMETIDA A AUTORIZACIÓN AMBIENTAL INTEGRADA ÚNICA A SEGÚN LA LEY 10/2021 de de 9 de diciembre, de ADMINISTRACIÓN AMBIENTAL DE EUSKADI**

**LA ACTIVIDAD OBJETO DEL PRESENTE PROYECTO ESTÁ ENGLOBADA DENTRO DEL ANEXO B DE LA CITADA LEY:**

**Anexo I.B.– Actividades e instalaciones sometidas a autorización ambiental única.**

La estimación de los residuos que se generarán y que posteriormente se valorizan (los componentes electrónicos que están en buen estado) o los recoge la empresa Indumetal Recycling SA, Gestor Autorizado de residuos peligrosos AAI 16-I-01-00074, Gestor Autorizado de residuos no peligrosos AAI 16-I-01-00074 y que cuenta con Autorización ambiental integrada de Gobierno Vasco con fecha 23 de Septiembre de 2010.

Se adjunta contrato para retirada de los residuos wn Ingurunet.

**1.9.5. LEY 7/2022, DE 8 DE ABRIL, SE RESIDUOS Y SUELOS CONTAMINADOS PARA UNA ECONOMÍA CIRCULAR.**

Cumple los objetivos de la ley y las obligaciones tal y como se ha descrito en la actividad y a continuación, así como en la gestión documental del siguiente apartado.

Además, los RAEE generados, se entregarán a Indumetal Recycling, cuyo tratamiento se indica en el siguiente esquema:



Se trata de una instalación que cuenta con autorización mediambiental de Gobierno Vasco y cuyo NIMA es NIMA (Centro de Asua, que es adonde se llevarán los RAEE): 4800002383

Zerbikide recuperará, reutilizará y reciclará todos los RAEE que puedan ser susceptibles de provecho y que no comprendan un peligro para la salud ni el medioambiente, lo que no sea susceptible de aprovechamiento, se enviará a Indumetal, empresa especializada en el tratamiento de dichos residuos.

Zerbikide llevará un registro de los RAEE que se den de entrada en el centro, así como de los componentes despiezados, de los reutilizados, de las ventas de dichos componentes / aparatos y de los nuevos RAEE creados. Este registro, estará a disposición de la autoridad competente en las instalaciones de la actividad.

Además, los RAEE llevarán un seguimiento que finalizará con la documentación que entregue Indumetal a la recepción de los mismos. se adjunta contrato en la plataforma ingurunet con Indumetal para el tratamiento de los residuos.

Zerbikide se compromete a comunicar a la administración ambiental de Euskadi si se perdieran o escaparan RAEE que pudieran ocasionar daño ambiental.

Zerbikide ejercerá la labor de separar materiales y componentes, es decir, clasificación de RAEE para un mejor reciclaje de los residuos que se generen. Además, se compromete a etiquetar todos los recipientes, contenedores, componentes despiezados, RAEE, etc. que se encuentren en su local y a almacenarlos correctamente etiquetados según la normativa existente hasta su retirada.

Zerbikide tiene el presupuesto del seguro de responsabilidad de la actividad subido en ingurunet y suscribirá el seguro y garantía financiera en cuanto tengan el consentimiento de medio ambiente de gobierno vasco de que pueden ejercer la actividad con esos condicionantes.

En el local destinado a la actividad existirán contenedores herméticos (plásticos), en jaulas para residuos relativamente grandes y otros más pequeños en las zonas de despiece para ir realizando la separación. En cuanto a los posibles derrames, sólo pueden provenir de la rotura de alguna lámpara y ya se ha explicado el protocolo y de algún condensador que pueden contener una o dos gotas de aceite que se recogerá con papel, y se introduciría en un contenedor hermético junto al elemento dañado y se enviará a Indumetal para su correcto tratamiento.

Dada la capacidad del local, Zerbikide se compromete a que los residuos no estén en ningún caso más de dos meses en el local. y si las jaulas se llenasen antes, se retirarían en el momento de llenarse. además, zerbikide se compromete a llevar el registro de entrada y salida de RAEE para que la autoridad competente pueda comprobar que se cumplen los plazos establecidos.

Los RAEE, SE ALMACENARÁN de la siguiente forma:

- Los RAEE más grandes en jaulas de 1 x 1,10 m con etiquetas identificativas según normativa.
- Los pequeños componentes electrónicos, de los que no se acumulará lo suficiente como para llenar una jaula, se clasificarán en cajas en las baldas de almacenaje y en cajones bajo encimera antes de llevarlos a las baldas de última clasificación.

Zerbikide entregará, tanto a los particulares como a los profesionales que les entreguen los RAEE, un documento que identifique y certifique los raee que han entregado firmado por ambas partes.

Zerbikide asume también la figura de negociante y se compromete a reparar, reciclar, reutilizar, clasificar y gestionar correctamente los RAEE recibidos y generados tal y como se ha descrito anteriormente en su actividad y conforme a normativa, aceptando todas las correcciones que solicite la autoridad ambiental competente.

La actividad:

- No genera riesgos para el agua, el aire o el suelo, ni para la fauna y la flora. Ya que no existen líquidos ni gases que se vayan a derramar.
- No causa incomodidades por el ruido, los olores o humos. Ya que no se generan ruidos, olores ni humos en el despiece de equipos electrónicos.

- No afecta negativamente a paisajes, espacios naturales ni a lugares de especial interés legalmente protegidos. Se realiza la actividad íntegra de despiece en el local industrial descrito y se realizará la gestión y el transporte hasta la empresa Indumetal Recycling para que realice el reciclaje y la valorización de los residuos que ellos no pueden reutilizar.

Se intentará reutilizar los máximos componentes electrónicos posibles de cara a minimizar los RAEE.

Se aplicará la jerarquía de residuos al máximo posible, sobre todo las fases a), b) y c).

Esta actividad NO se realiza eliminación de RAEE ni de otros residuos.

Zerbikide colaborará en el objetivo institucional de alcanzar los porcentajes necesarios de reciclaje y reutilización de residuos, intentando reutilizar, reciclar y valorizar todos los componentes posibles de los RAEE recogidos. Existirá un registro de entradas y salidas tanto como de RAEE como de productos valorizados (reutilizados) en el que se podrán comprobar los porcentajes.

Los RAEE no se transportarán desde ni hasta afuera de la Comunidad autónoma de Euskadi. Así pues, Zerbikide cumplirá con los principios de autosuficiencia y proximidad, puesto que los RAEE recepcionados son de proximidad (área municipal y provincias colindantes) y los RAEE generados los lleva a Indumetal, gestor de proximidad.

NO SE PERMITE FUMAR EN TODO EL LOCAL cumpliendo así la **ley 28/2005** de medidas sanitarias frente al tabaquismo, según la cual, en su artículo 7 apartado I, se establece la prohibición total de fumar en establecimientos de pública concurrencia.

### **AGUAS RESIDUALES**

En este tipo de Actividad no se produce ningún tipo de aguas residuales que contengan sustancias sólidas, en suspensión o de tipo nocivo. Las únicas aguas residuales son las fecales y las originadas por la ducha y la limpieza del local, siendo recogidas por la red de desagües del edificio y vertidas a la fosa séptica perteneciente al edificio en el que se integra el local.

### **RESIDUOS URBANOS**

Se prevén residuos tipo sólidos urbanos y asimilables, que son todos aquellos residuos cuya recogida, transporte y almacenamiento y eliminación corresponde al Ayuntamiento respectivo, en forma de papel, cartón, domésticos, etc.

Se almacenarán en el interior del local en contenedor para ser retirados por el Servicio Municipal correspondiente, en una cantidad no superior a los 1.000 Kg anuales, para su evacuación a vertedero autorizado, provisto de su preceptivo permiso de vertido. Serán procedentes de compras de material de oficina, herramientas, papel higiénico, jabón de manos, tentempiés para el trabajo diario, bebidas durante el horario laboral, etc.

### **AGUAS DE CONSUMO**

El consumo de agua para aseo y limpieza procede de la Red Municipal de Abastecimiento, que garantiza la calidad y presión del suministro.

## GESTIÓN DOCUMENTAL

Se llevará un registro de la actividad mediante los siguientes formularios y una base de datos en la que se irán registrando los RAEE, origen, destino, componentes reutilizados, etc.

Adjuntamos formularios y tablas para la base de datos.

FORMULARIOS:

### FORMULARIO 1A

Zerbikide SL - José Matía 34b - Llodio (Araba) - B01530245			
OPERATIVA 1.a. - TRASLADO DE RAEE		FECHA:	
CLIENTE (ORIGEN POSEEDOR DE RAEE):			
Nombre y apellidos:			
DNI / NIF:		Tel.:	
ORIGEN (DIRECCIÓN):			
DESTINO: Indumetal Recycling - Carretera de la Cantera 11 - 48950 - Asua - Erandio (Bizkaia)			
GRUPOS DE TRATAMIENTOS DE RAEE	ORIGEN	LER - RAEE	PESO (Kg)
21*. Monitores y pantallas CRT	Doméstico	200135*-21*	
	Profesional	160213*-21*	
22*. Otros monitores y pantallas con componentes peligrosos	Doméstico	200135*-22*	
	Profesional	160213*-22*	
23. Monitores y pantallas LED	Doméstico	200136-23	
	Profesional	160214-23	
31*. Lámparas de descarga, no LED y fluorescentes.	Doméstico	200121*-31*	
	Profesional	200121*-31*	
32. Lámparas LED	Doméstico	200136-32	
	Profesional	160214-32	
51*. Pequeños aparatos con componentes peligrosos y pilas incorporadas	Doméstico	200135*-51*	
	Profesional	160212*-51*	
		160213*-51*	
52. Pequeños aparatos (Resto)	Doméstico	200136-52	
	Profesional	160214-52	
61*. Aparatos de informática y telecomunicaciones pequeños con componentes peligrosos	Doméstico	200135*-61	
	Profesional	160213*-61*	
62. Aparatos de informática y telecomunicaciones pequeños sin componentes peligrosos	Doméstico	200136-62	
	Profesional	160214-62	

Conforme:

Zerbikide SL

Cliente

## FORMULARIO 1B

<b>Zerbikide SL - José Matía 34b - Laudio (Araba) - B01530245</b>	
<b>OPERATIVA 1.b. - TRASLADO DE RAEE</b>	<b>FECHA:</b>
<b>CLIENTE (ORIGEN POSEEDOR DE RAEE):</b>	
Nombre y apellidos:	
DNI / NIF:	Tel.:
ORIGEN (DIRECCIÓN):	
DESTINO: Zerbikide SL - José Matía 34b - Laudio (Araba)	

GRUPOS DE TRATAMIENTOS DE RAEE	ORIGEN	LER - RAEE	PESO (Kg)
21*. Monitores y pantallas CRT	Doméstico	200135*-21*	
	Profesional	160213*-21*	
22*. Otros monitores y pantallas con componentes peligrosos	Doméstico	200135*-22*	
	Profesional	160213*-22*	
23. Monitores y pantallas LED	Doméstico	200136-23	
	Profesional	160214-23	
31*. Lámparas de descarga, no LED y fluorescentes.	Doméstico	200121*-31*	
	Profesional	200121*-31*	
32. Lámparas LED	Doméstico	200136-32	
	Profesional	160214-32	
51*. Pequeños aparatos con componentes peligrosos y pilas incorporadas	Doméstico	200135*-51*	
	Profesional	160212*-51*	
		160213*-51*	
52. Pequeños aparatos (Resto)	Doméstico	200136-52	
	Profesional	160214-52	
61*. Aparatos de informática y telecomunicaciones pequeños con componentes peligrosos	Doméstico	200135*-61	
	Profesional	160213*-61*	
62. Aparatos de informática y telecomunicaciones pequeños sin componentes peligrosos	Doméstico	200136-62	
	Profesional	160214-62	

Conforme:

Zerbikide SL

Cliente

## FORMULARIO 2

<b>Zerbikide SL - José Matía 34b - Laudio (Araba) - B01530245</b>	
<b>OPERATIVA 2 - ADMISIÓN DE RAEE</b>	<b>FECHA:</b>
<b>CLIENTE (DEPOSITARIO DE RAEE):</b>	
Nombre y apellidos:	
DNI / NIF:	Tel.:
ORIGEN (DIRECCIÓN):	
LUGAR DE DEPÓSITO: Zerbikide SL - José Matía 34b - Laudio (Araba)	

GRUPOS DE TRATAMIENTOS DE RAEE	ORIGEN	LER - RAEE	PESO (Kg)
21*. Monitores y pantallas CRT	Doméstico	200135*-21*	
	Profesional	160213*-21*	
22*. Otros monitores y pantallas con componentes peligrosos	Doméstico	200135*-22*	
	Profesional	160213*-22*	
23. Monitores y pantallas LED	Doméstico	200136-23	
	Profesional	160214-23	
31*. Lámparas de descarga, no LED y fluorescentes.	Doméstico	200121*-31*	
	Profesional	200121*-31*	
32. Lámparas LED	Doméstico	200136-32	
	Profesional	160214-32	
51*. Pequeños aparatos con componentes peligrosos y pilas incorporadas	Doméstico	200135*-51*	
	Profesional	160212*-51*	
		160213*-51*	
52. Pequeños aparatos (Resto)	Doméstico	200136-52	
	Profesional	160214-52	
61*. Aparatos de informática y telecomunicaciones pequeños con componentes peligrosos	Doméstico	200135*-61	
	Profesional	160213*-61*	
62. Aparatos de informática y telecomunicaciones pequeños sin componentes peligrosos	Doméstico	200136-62	
	Profesional	160214-62	

Conforme:

Zerbikide SL

Cliente

BASE DE DATOS:

ADMISIÓN DE RAEE - CLASIFICACIÓN			
NIF / CIF CLIENTE:		FECHA:	
GRUPOS DE TRATAMIENTOS DE RAEE	ORIGEN	LER - RAEE	PESO (Kg)
21*. Monitores y pantallas CRT	Doméstico	200135*-21*	
	Profesional	160213*-21*	
22*. Otros monitores y pantallas con componentes peligrosos	Doméstico	200135*-22*	
	Profesional	160213*-22*	
23. Monitores y pantallas LED	Doméstico	200136-23	
	Profesional	160214-23	
31*. Lámparas de descarga, no LED y fluorescentes.	Doméstico	200121*-31*	
	Profesional	200121*-31*	
32. Lámparas LED	Doméstico	200136-32	
	Profesional	160214-32	
51*. Pequeños aparatos con componentes peligrosos y pilas incorporadas	Doméstico	200135*-51*	
	Profesional	160212*-51*	
		160213*-51*	
52. Pequeños aparatos (Resto)	Doméstico	200136-52	
	Profesional	160214-52	
61*. Aparatos de informática y telecomunicaciones pequeños con componentes peligrosos	Doméstico	200135*-61	
	Profesional	160213*-61*	
62. Aparatos de informática y telecomunicaciones pequeños sin componentes peligrosos	Doméstico	200136-62	
	Profesional	160214-62	

## DESPIECE DE RAEE

FECHA:

GRUPOS DE TRATAMIENTOS DE RAEE	ORIGEN	LER - RAEE	PESO AL INICIO (Kg)	PESO FINAL (Kg)
21*. Monitores y pantallas CRT	Doméstico	200135*-21*		
	Profesional	160213*-21*		
22*. Otros monitores y pantallas con componentes peligrosos	Doméstico	200135*-22*		
	Profesional	160213*-22*		
23. Monitores y pantallas LED	Doméstico	200136-23		
	Profesional	160214-23		
31*. Lámparas de descarga, no LED y fluorescentes.	Doméstico	200121*-31*		
	Profesional	200121*-31*		
32. Lámparas LED	Doméstico	200136-32		
	Profesional	160214-32		
51*. Pequeños aparatos con componentes peligrosos y pilas incorporadas	Doméstico	200135*-51*		
	Profesional	160212*-51*		
		160213*-51*		
52. Pequeños aparatos (Resto)	Doméstico	200136-52		
	Profesional	160214-52		
61*. Aparatos de informática y telecomunicaciones pequeños con componentes peligrosos	Doméstico	200135*-61		
	Profesional	160213*-61*		
62. Aparatos de informática y telecomunicaciones pequeños sin componentes peligrosos	Doméstico	200136-62		
	Profesional	160214-62		

## COMPONENTES RECUPERADOS

	FECHA DE ALMACENAJE	FECHA DE REUTILIZACIÓN	PAE DE DESTINO	FECHA DE VENTA	NIF DE CLIENTE DESTINO
Componente 1					
Componente 2					
Componente 3					
...					

## 1.10 MEDIDAS PARA MINIMIZAR EL IMPACTO DE LA ACTIVIDAD EN EL MEDIO AMBIENTE

### Iluminación

La iluminación también es básica para el ahorro energético. Por eso es importante usar la luz de día siempre que sea posible. Cuando no sea así, se usarán los LED instalados en lugar de halógenos o bombillas para reducir el gasto de energía. También es recomendable apagar las luces en aquellas zonas donde no haga falta durante un buen rato.

### Pequeños electrodomésticos

Es conveniente tener desenchufados todos aquellos aparatos que no se usen mucho y no tener por defecto siempre enchufado el cargador del móvil. Y, cómo no, por la noche se debería desenchufar todo el material eléctrico no necesario a esas horas, aparatología y demás.

### Reciclaje y limpieza

El reciclaje de productos es básico en un negocio ecológico. Se deben reciclar todos los envases utilizados en la actividad cotidiana, separando los productos realizados en plástico, papel, cartón, aerosoles, vidrio y aluminio.

Igualmente, debemos evitar los productos de limpieza que poseen gran cantidad de componentes altamente tóxicos y sustituirlos por otros más ecológicos, a poder ser de origen vegetal u orgánicos con sello de certificación.

Los paños de microfibra, que limpian y quitan el polvo sólo con agua, sin utilizar productos químicos, también son muy eficaces para la limpieza de varias superficies.

### El ahorro de agua

El aprovechamiento y la reutilización del agua son dos aspectos muy importantes para tener un negocio ecológico, reduciendo su consumo en los aparatos sanitarios, duchas, por ejemplo. Es por ello que los grifos instalados reducen dicho consumo mediante perlizadores.

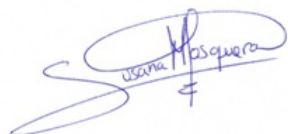
## 1.11 CONCLUSIÓN

Con todo lo expuesto en el presente documento, y lo representado en los planos adjuntos, estima el técnico que suscribe, haber detallado suficientemente las características del proyecto de solicitud de licencia ambiental correspondiente, así como de la actividad que se va a desarrollar en el mismo, y que dicho proyecto cumple todos los requisitos ambientales y técnicos exigidos por la normativa que rige en la actualidad.

Zerbikide solicita que se autorice la instalación ubicada en Jose Matía 34b, con la licencia medioambiental correspondiente y se compromete a reparar, reciclar, reutilizar, clasificar y gestionar los RAEE recibidos tal y como se ha descrito anteriormente y conforme a normativa, aceptando todas las correcciones que solicite la autoridad ambiental competente.

Se solicita por tanto se tenga a bien conceder las licencias necesarias, adaptándose, por consiguiente, a cuantas modificaciones o reformas se recomienden.

Llodio, febrero de 2024

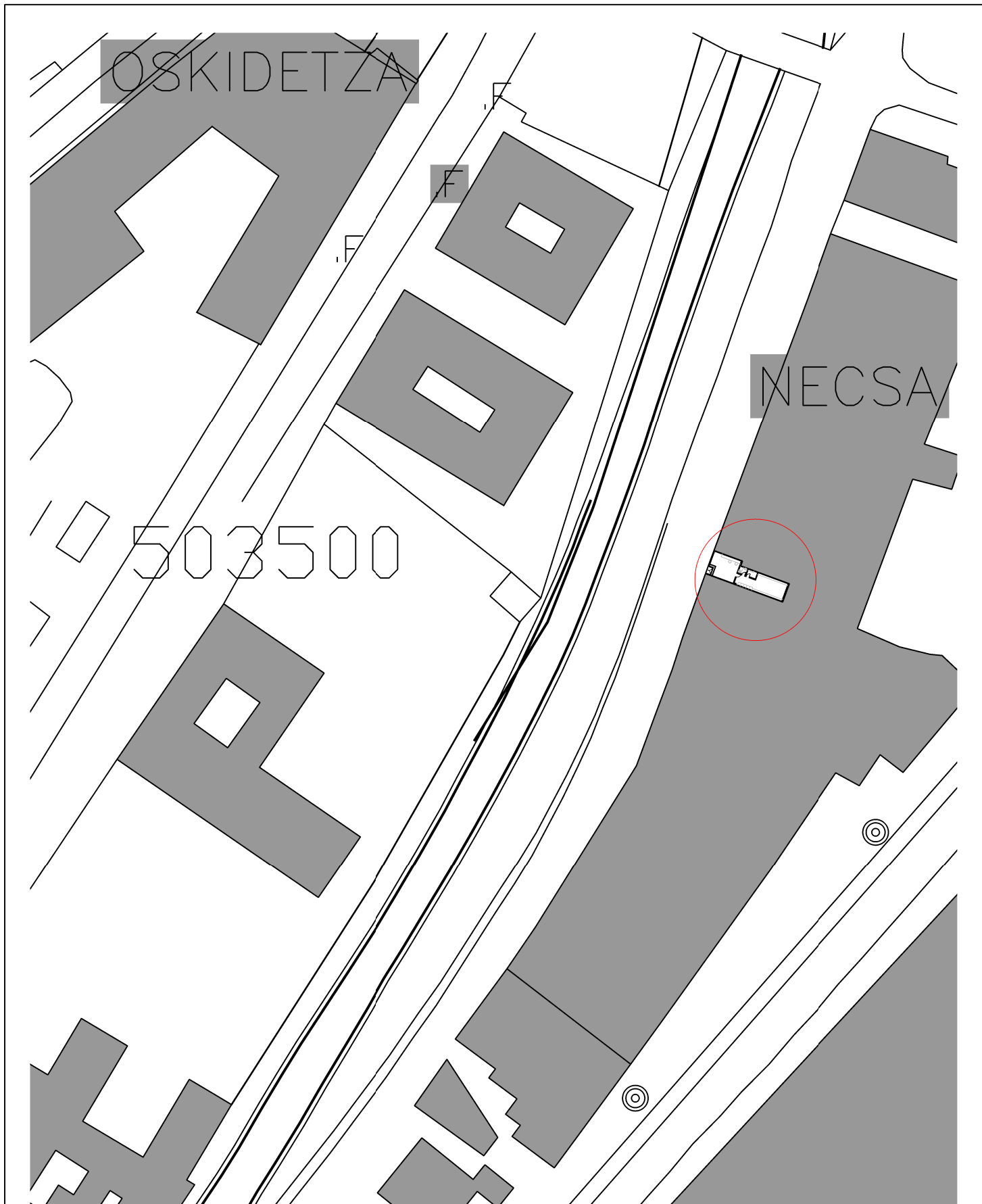


Fdo.: Susana Mosquera Gutiérrez  
Arquitecto

## **6.- PLANOS**



ZERBIKIDE	
LICENCIA DE ACTIVIDAD CLASIFICADA	
PLANO:	SITUACION
FECHA:	Nº:
JUNIO 2023	LA 01
ESCALA: 1/5000	
Susana Mosquera Gutierrez	
COAVN nº 4438	



## ZERBIKIDE

LICENCIA DE ACTIVIDAD CLASIFICADA

PLANO: EMPLAZAMIENTO

FECHA:

JUNIO 2023

ESCALA: 1/1000

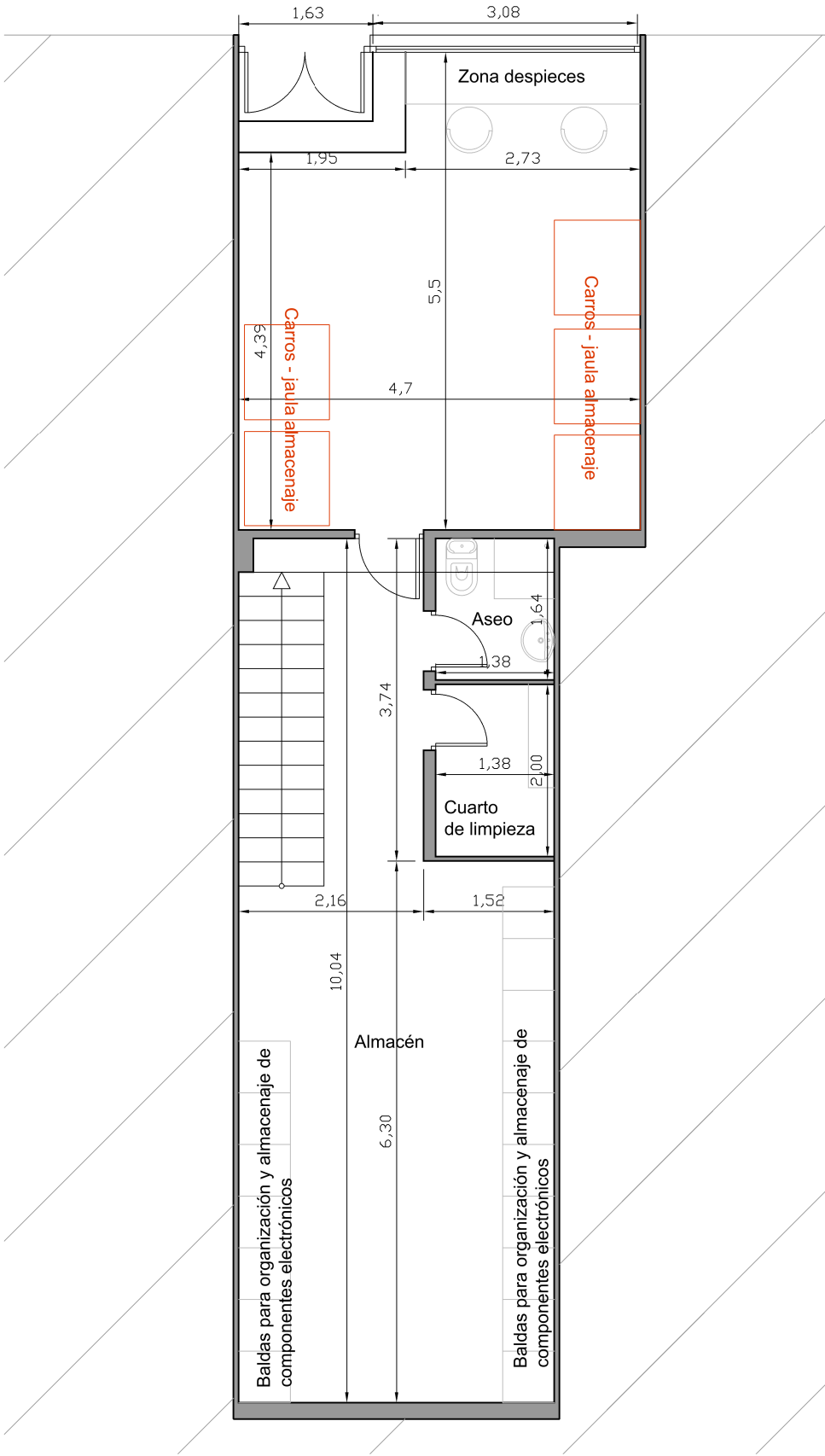
Susana Mosquera Gutierrez  
COAVN nº 4438

Nº:

LA

02

CALLE JOSE MATIA



SUPERFICIES PROYECTADAS	
SUPERFICIES ÚTILES	
Zona delantera	26,00 m²
Aseo	2,26 m²
Cuarto de limpieza	2,76 m²
Almacen PB	31,20 m²
Altito almacenaje	27,70 m²
Total sup. UTIL	89,92 m2
Total sup. CONSTRUIDA	96,71 m2

ZERBIKIDE

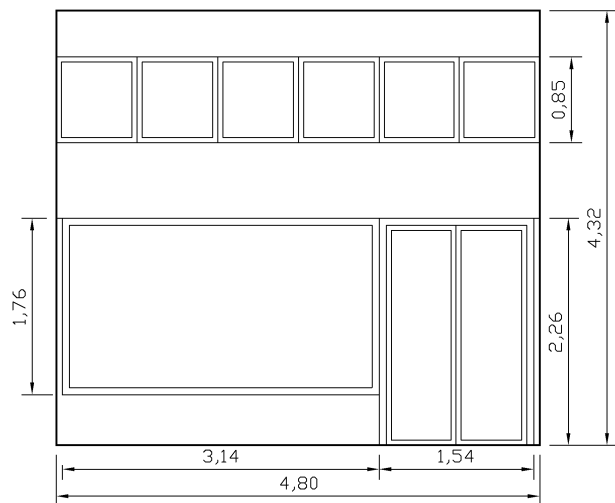
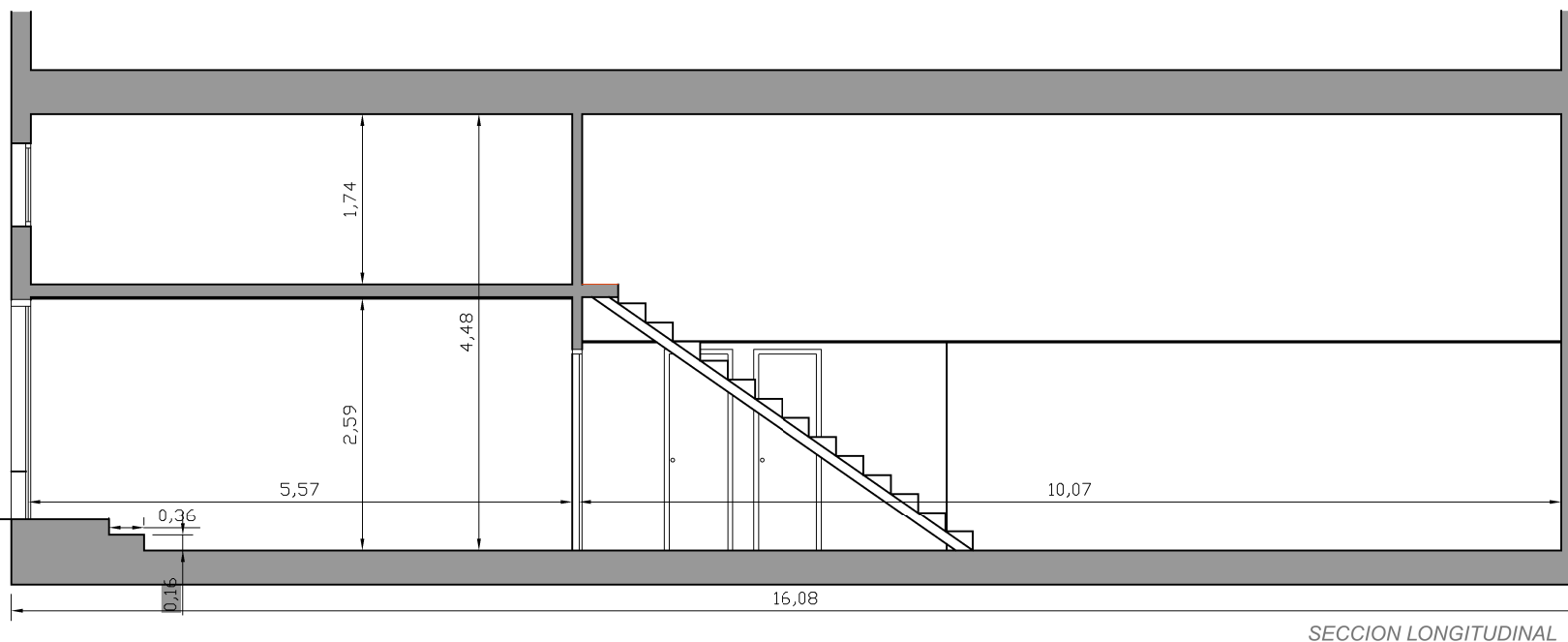
LICENCIA DE ACTIVIDAD CLASIFICADA

PLANO: PLANTA ACOTADA Y SUPERFICIES

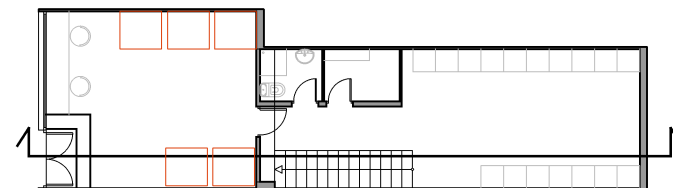
FECHA:  
junio 2023  
ESCALA: 1/75  
Susana Mosquera Gutierrez  
COAVN nº 4438

Nº:  
**LA 03**

CALLE JOSE MATIA



ALZADO CALLE JOSE MATIA



ZERBIKIDE

LICENCIA DE ACTIVIDAD CLASIFICADA

PLANO: ALZADO/SECCION

FECHA:

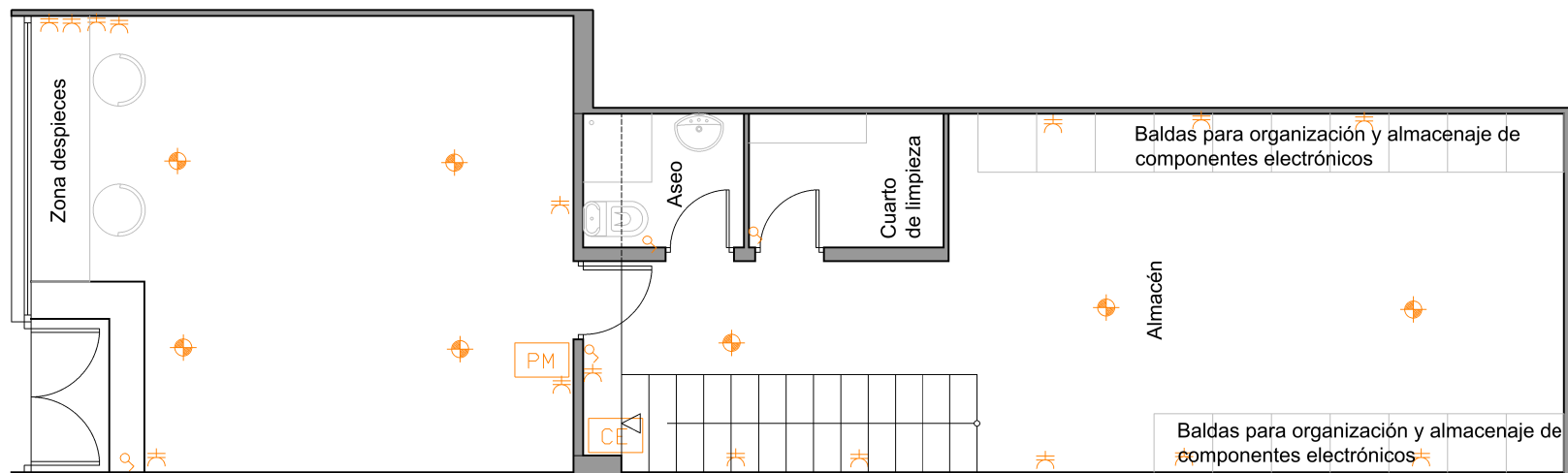
JUNIO 2023

ESCALA: 1/75

Susana Mosquera Gutierrez  
COAVN n° 4438

N°:

LA 04



- |    |                              |    |               |
|----|------------------------------|----|---------------|
| ⊙  | FOCO LED                     | ▴  | CONTADOR      |
| ⊕  | PUNTO DE LUZ EN F. TECHO     | TV | TOMA DE TV    |
| CE | CUADRO ELECTRICO             | R  | TOMA DE RADIO |
| ⊙  | INTERRUPTOR                  |    |               |
| ⊙  | PULSADOR TIMBRE              |    |               |
| ⊙  | ZUMBADOR TIMBRE              |    |               |
| ⊕  | TOMA DE CORRIENTE            |    |               |
| PM | PULSADOR MANUAL DE INCENDIOS |    |               |

ZERBIKIDE

LICENCIA DE ACTIVIDAD CLASIFICADA

PLANO: INSTALACIONES\_ ELECTRICIDAD

FECHA:

JUNIO 2023

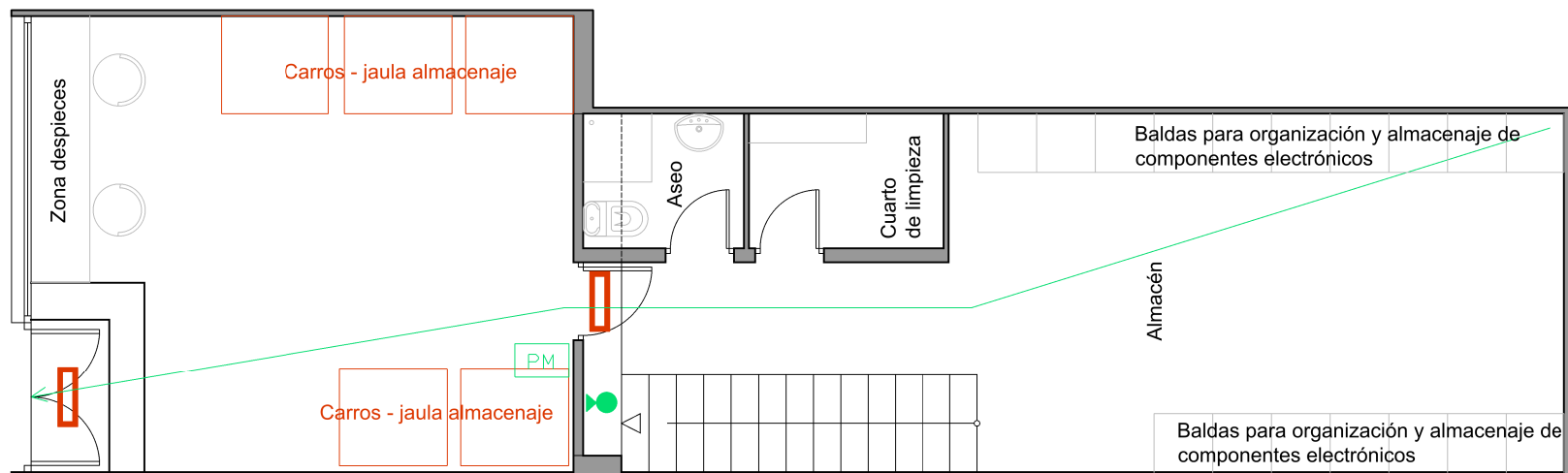
ESCALA: 1/75

Susana Mosquera Gutierrez  
COAVN n° 4438

N°:

LA

05



RECORRIDO EVACUACIÓN = 15,90 m

- RECORRIDO EVACUACIÓN
- LUZ DE EMERGENCIA
- SALIDA SEÑALIZACIÓN SALIDA
- EXTINTOR Co2
- SEÑALIZACIÓN EXTINTOR
- CE CUADRO ELECTRICO
- PM PULSADOR MANUAL INCENDIOS

ZERBIKIDE

LICENCIA DE ACTIVIDAD CLASIFICADA

PLANO: INSTALACIONES\_ INCENDIOS

FECHA:

JUNIO 2023

ESCALA: 1/75

Susana Mosquera Gutierrez  
COAVN n° 4438

N°:

LA

06